

Elbe-Göhrde

M A G A Z I N

AKTUELLES AUS DER REGION DAHLENBURG - BLECKEDE

82

Aus dem Inhalt:

Städtebauförderung in
Bleckede

Seite 3

OBERWASSER im Kunstraum

Seite 4

Für ein lebendiges Dorf -
Bürgerverein Ventschau

Seite 7

Die Feuerwehrseite

Seite 13

150 Jahre Schützenverein
Pommoissel

Seite 15

„Burma - Myanmar“ -
Multimedia-Vortrag in Bleckede

Seite 21

Veranstaltungskalender ▷ Seite 8
von März - Mai 2016

Großes
Oldtimertreffen
in Ellringen
Seite 5



**apotheker
am markt** 
Ihre Landapotheker

Apotheke Am Markt · Dr. Alexander Schmitz
Am Markt 16 · 21368 Dahlenburg
Telefon: 05851 7636 · www.landapotheker-dahlenburg.de



Giro PRIVILEG

DAS KONTO FÜR BEKENNENDE LÜNEBURGER

Sichern Sie sich alle Bankleistungen
rund um Ihr Girokonto und exklusive Vorteile
zum garantierten Komplettpreis.
Wir beraten Sie gern!



Sparkasse
Lüneburg



Auftaktveranstaltung zur Städtebauförderung in Bleckede

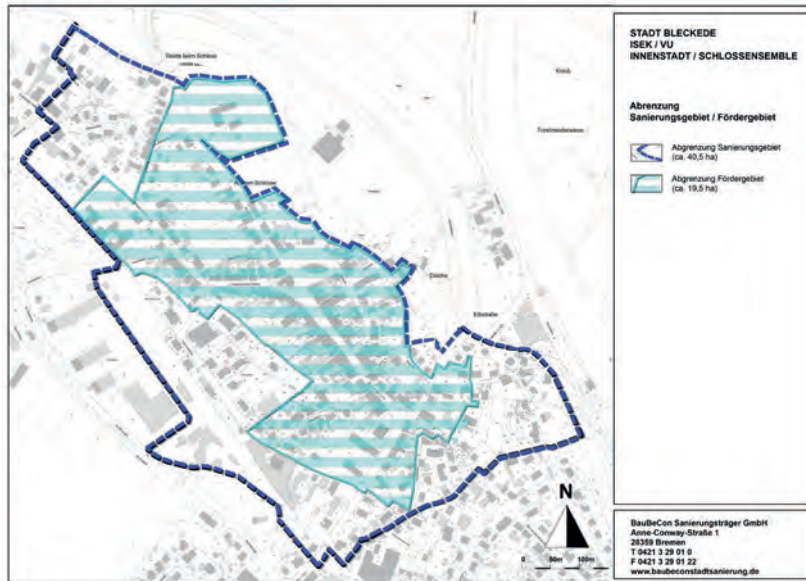
[René Ringhand] Im Rahmen der Städtebauförderung wurde am Dienstag, 15. Februar 2016, die Auftaktveranstaltung für die Durchführung der Sanierungsphase im Schloss Bleckede durchgeführt.

Für private Bauvorhaben an Gebäuden im Sanierungsgebiet stehen im Jahr 2016 bereits Fördermittel zur Verfügung. Die Stadt Bleckede beabsichtigt, die Städtebauförderung in den nächsten zehn Jahren durchzuführen. Ab sofort können Anträge auf etwaige Fördermittel gestellt werden. Private Anträge müssen auf Grundlage der durch die

politischen Gremien beschlossenen Modernisierungsrichtlinie für die Altstadt Bleckede gestellt werden, so dass private Bauvorhaben im Laufe des Jahres 2016 durchgeführt werden können. Die Modernisierungsrichtlinie finden Interessierte unter www.bleckede.de, Rubrik Bürger, Unterrubrik Stadtentwicklung/Städtebauförderung.

Nach aktuellem Stand werden in den nächsten 10 Jahren ca. 3,4 Mio. Euro für die Förderung von privaten Bauvorhaben im Fördergebiet zur Verfügung stehen. Die Modernisierungsrichtlinie sieht vor:

- Baudenkmale mit maximal 45 v.H., höchstens jedoch 150.000 Euro
- Gebäude mit städtebaulicher, bauhistorischer oder geschichtlicher Bedeutung mit maximal 40 v.H., höchstens jedoch 100.000 Euro



- Gebäude mit beeinträchtigender Wirkung auf Baudenkmale/Fassadensanierung mit maximal 35 v.H., höchstens jedoch 50.000 Euro zu fördern.

Für Eigentümer von Grundstücken im Sanierungsgebiet, welche zudem nicht im Fördergebiet liegen, besteht die Möglichkeit, eine erhöhte steuerliche Abschreibung im Sinne des § 7 h/10 f Einkommensteuergesetz in Anspruch zu nehmen.

Zur Erlangung einer Förderung inklusive der Beurteilung der Förderwürdigkeit Ihres Gebäudes, einschließlich der Inanspruchnahme der steuerlichen Abschreibung, ist es als Grundstückseigentümer im Sanierungsgebiet oder Fördergebiet zwingend erforderlich, von der Förderberatung Gebrauch zu machen. Hierzu steht Ihnen grundsätzlich der von der Stadt Bleckede beauftragte Sanierungsträger, die BauBeCon Sanierungsträger GmbH, Herr Alexander Marth, Tel. 0421 32901-33, für Rückfragen hinsichtlich Ihres Sanierungsvorhabens zur Verfügung. Herr Marth wird an jedem zweiten Dienstag im Monat von 14:00 bis 18:00 Uhr nach

vorheriger Anmeldung unter der angegebenen Telefonnummer in Bleckede zur Verfügung stehen.

Infolge der Durchführung des Sanierungsverfahrens teilt die Stadt gemäß § 143 Absatz II Baugesetzbuch dem Grundbuchamt die Durchführung der Sanierung im Sanierungsgebiet mit. Das Grundbuchamt ist durch das Baugesetzbuch verpflichtet, in die Grundbücher der im Sanierungsgebiet liegenden Grundstücke einen sogenannten Sanierungsvermerk einzutragen, dass eine Sanierung durchgeführt wird. Diese Eintragung hat

hinweisenden Charakter und dient öffentlichen Stellen zur Information, dass sich das Grundstück in einem Sanierungsgebiet befindet. In diesem Zusammenhang sind durch staatliche Stellen und die Eigentümer nachfolgende genehmigungspflichtige Vorhaben und Rechtsvorgänge zu beachten. Zur Vermeidung der Erschwerung oder Verhinderung der Sanierung bedürfen einer Genehmigung durch die Sanierungsstelle der Stadt Bleckede demnach:

- Wertsteigernde Veränderungen am Grundstück und baulichen Anlagen
- Schuldrechtliche Vereinbarungen und Verträge
- Rechtsgeschäftliche Veräußerungen
- Belastungen von Grundstücken und Wohneigentum
- Begründung, Änderung und Aufhebung von Baulasten
- Veränderung der Grundstücksgrenzen.

Sanierungsstelle ist die Stadt Bleckede, Lüneburger Straße 2a, 21354 Bleckede.

Betroffene Eigentümer werden in Kürze Nachricht vom Grundbuchamt Lüneburg erhalten.

HEIL'S HOTEL

Schafstall in Ventschau

Alles für Ihre Feier, auch außer Haus

Restaurant mit 90/40/30 Plätzen
Rustikaler Schafstall mit bis zu 120 Plätzen

Ostern in Ventschau!

Genießen Sie an beiden Tagen ab 12:00 Uhr unser reichhaltiges Osterbuffet (Anmeldung erbeten)

www.heils-hotel.de

**Heil's Hotel · Hauptstr. 31
21371 Ventschau
Tel./Fax 05853/1816
Mail: info@heils-hotel.de**

Zwei, die einfach zusammengören

iPhone Hörgerät

JETZT
kostenlos testen!

Breite Straße 10
21354 Bleckede
Tel. 05852 9583-63

Weghenkel
DAS HÖRSTUDIO

ReSound
redidcover hearing

mehr hören

Eigentümer und Nutzer der aufgeführten Marken sind die GN-Resound Group und ihre verbundenen Unternehmen. Die ReSound-App ist eine Dienstleistungsmarketing-App der Apple Inc. in den USA und anderen Ländern. App Store ist ein Dienstleistungsmarketing der Apple Inc.

„Oberwasser“ im KUNSTRAUM

[Johannes Kimstedt] OBERWASSER gibt es in Scharnebeck, wo ein Schiffshebewerkoder „Schiffssenkewerk“ hilft, den dortigen Höhenunterschied im Elbe-Seiten-Kanal zu überwinden. Oberwasser nennt man auch das Wasser, das von oben kommend ein Mühlrad antreibt. OBERWASSER ist aber auch ein Zustand, eine Verfassung. Wer OBERWASSER hat, ist in der glücklichen Lage, scheinbar nicht untergehen zu können. Obwohl es immer ein wenig nach Leichtsinn oder auch vergänglich klingt, scheint doch, wer Oberwasser hat, endlich



Foto: Daniela Köster

nach vieler Mühe Auftrieb zu haben, gerettet zu sein. Und dennoch ist es kein sicherer Zustand. Er muss möglicherweise irgendwann erneut erarbeitet werden. So verwundert es nicht, dass wir der Januar-Ausstellung 2016 im Kunstraum in Tosterglope wieder den Glücks-Zustands-Begriff als Namen geben. Dies gilt insbesondere nach unseren Kunstvermittlungs-Aktionen mit Schülern und Schülerinnen vor Jahren an eben dem oben beschriebenen Schiffshebewerk in Scharnebeck gleich in der Nähe des Gymnasiums und der dortigen Oberschule.

Es ist nun die dritte Ausstellung ihrer Art

und sie zeigt, wie wir mit Schülern in den Schulen unserer Umgebung künstlerische Denkweisen und künstlerische Lösungswege für alltägliche oder auch manchmal für nicht alltägliche Probleme erforschen. Diesmal bauen wir unterschiedliche Versuchsanordnungen auf, an welchen auch die BesucherInnen der Ausstellung ausprobieren können, wie sie zum Beispiel neue Pflanzen entstehen lassen können und welche Namen die neuen Pflanzen bekommen. Beim Gelatine-Druck entstehen sogenannte Geistchen. Was ist das? Man kann das alles auch

durch die Gläser anschauen oder mit dem Spiegel mal um die Ecke sehen. Wer sich auf den Boden legt, sieht was anderes als wer auf den Tisch steigt – das ist klar! Aber mach das mal!

Der Knall-Rote Koffer, welchen wir in der Kunsthalle in Osnabrück im Oktober 2015 mitten ins Foyer gestellt hatten um so richtig im Weg zu sein, soll auch wieder einen markanten Platz finden. Denn der Rote Koffer ist eigentlich ein Werkzeugkoffer, ein Laboratorium für den Besuch von Ausstel-

lungen. Auf dem Kunstraum-Hof soll wieder die bekannte Rote Kiste erscheinen. Sie ist zum Reinschauen oder zum Rausschauen bestens geeignet, wenn man näher tritt.

Neben Ergebnissen aus den schulischen Aktionen der Kunstvermittlung zeigen wir künstlerische Formen in der Kunstvermittlung. Oberwasser bedeutet Perspektivewechsel. So untersuchen wir, inwieweit künstlerische Produktion selbst zur Vermittlung gehört bzw. umgekehrt: inwieweit Kunstvermittlung eine Form der künstlerischen Produktion sein kann. Die Präsentationsform die Form eines Forschungslabors mit verschiedenen Abtei-

lungen: Suchen oder Finden, Wahrnehmen oder Spekulieren, Sammeln und Sortieren, Systematisieren und Abweichen, Planung und Experiment, Möglichkeit, Vision oder Utopie. Und überhaupt – es ist bereits das dritte Mal und das mit wachsender Erfahrung, aber es bedeutet: den immer wieder neuen Anfang.

Die beteiligten Institutionen: Fürstenwallschule Dahlenburg, Grundschule Neetze, Bernhard Riemann Gymnasium Scharnebeck, Ernst Reinsdorf Schule Marschacht, Schule am Schiffshebewerk Scharnebeck, Öffentlicher Garten Dahlenburg, AWOSOZIALE Dienste Dahlenburg und Deutscher Kinderschutzbund.



Darum kümmert sich mein Vertrauensmann!

Die Da-wenn-was-daneben-geht-Versicherungen der LVM.

Henning Köllmann
Dannenberger Landstr. 8
21368 Dahlenburg
Telefon (05851) 2 36
info@koellmann.lvm.de

LVM
VERSICHERUNG

AUTORUF Bleckede

- Personenbeförderung Taxi, Kleinbusse bis 8 Personen
- Krankentransport, sitzend (Vertragspartner des gesetzlichen Krankenkassen)
- Taxen speziell für Rollstuhlfahrer
- Flughafentransfer
- Kurierfahrten
- EC- u. Kreditkartenzahlung möglich

**auch für Neetze
und Dahlenburg!**

Telefon 05852 958 94 20

Ellringen verzaubert Oldtimer-Freunde

32. Oldtimer-Treffen steigt am 17. April

[Mathias Dorn] Im April steigt das beim Publikum beliebte Oldtimer-Treffen im beschaulichen 200-Seelen-Ort Ellringen.

Am 17. April veranstaltet der Förderverein der Freiwilligen Feuerwehr Ellringen mit tatkräftiger Unterstützung der gesamten Dorfgemeinschaft und weiterer Helfer wieder einmal die größte Tagesveranstaltung der Samtgemeinde Dahlenburg.

Willkommen zum Oldtimer-Treffen in Ellringen!

Es ist schon erstaunlich, was ein kleiner Ort wie Ellringen bewegen und aufbauen kann, wenn die Einwohner und Freunde zusammenhalten, zusammenarbeiten und in kritischen Situationen zusammenstehen. Das zeichnet Ellringen und seine Gemeinschaft aus.

Und so ist es auch nicht verwunderlich, dass dieses kleine 200-Seelen-Dörfchen zwischenzeitlich in routinierter Form die Vorbereitungen auf das Highlight eines jeden Jahres meistert – und doch so freundlich und herzerfrischend seine Zuschauer und Gäste immer wieder aufs Neue willkommen heißt.

Seit nunmehr 32 Jahren steht „Ellringen“ für eines der größten Oldtimer-Treffen in Norddeutschland und bietet trotzdem eine sehr familiäre Atmosphäre, in der man sich einfach nur wohlfühlen muss.

Wenn der Wettergott mitspielt, werden wie in den vergangenen Jahren wieder mehr als 10.000 Zuschauer die Gelegenheit nutzen, die strahlend aufpolierten Schönheiten und Raritäten aus längst vergangenen Tagen bewundernd zu bestaunen. Mehr als 750 Pkw, Motorräder, Traktoren und Feuerwehrfahrzeuge werden am



Neben Pkw und Motorrädern gibt es auch Traktoren zu bestaunen

gelmäßig das Herz aus der Brust, wenn sie den kultigen Sound des Lanz-Bulldog, Deutz, Hanomag oder McCormick-Deering hören, wenn die wohligen Rundungen von Mercedes, Jaguar, Porsche oder Cadillac bestaunt werden oder der satte Klang beim Starten von Horrex, Moto Guzzi, BMW oder Harley-Davidson ertönt.

Auf dem großen Teilemarkt präsentieren mehr als 120 Händler alles was das Herz begehrt. Betagte Kühler, Motorrad-Gabeln, Karosseriebleche oder Stoßstangen, die teils mehr angerostet als verchromt sind, rufen bei den Oldtimer-Experten oftmals Entzücken hervor, wenn ein lang gesuchtes Teil darunter ist.

An die aller kleinsten Autofans wird ebenfalls gedacht, wenn die Händler ihr großes Angebot an Miniaturautos feilbieten.

Mitten im bunten Treiben werden den ganz Kleinen neben dem nostalgischen Kinderkarussell und den Eis- und Naschständen auch noch weitere Highlights geboten, die hier noch nicht preisgegeben werden.

Für das leibliche Wohl ist durch den einen oder anderen Gaumenschmaus von Bratwurst, Schaschlik, Pilzpfanne bis zu griechischem Allerlei gesorgt. In diesem Jahr werden wieder handgemachte Kuchen und Torten feilgeboten, sodass auch Schlemmerfreunde am reichhaltigen Angebot ihre Freude haben werden.

Lassen Sie sich diese Veranstaltung in idyllischer Atmosphäre nicht entgehen, wenn am 17. April Ellringen nunmehr zum 32. Mal zum Oldtimer-Treffen mit Teilemarkt einlädt. Wir freuen uns auf Ihren Besuch.

Weitere Infos und Fotos auch unter www.oldtimer-ellringen.de.

Sonntag, den 17. April bei vielen Besuchern wieder nostalgische Gefühle wecken.

Der gut sortierte Teilemarkt lässt nicht nur das Herz von Tüftlern höher schlagen, sondern verleitet auch viele andere zum Wühlen, Feilschen und Schnäppchenschlagen.

Ab 06:00 Uhr morgens finden sich die Teilemarkthändler ein, die nicht bereits am Samstag angereist sind. Gegen 07:00 Uhr rollen dann die ersten Oldtimer an. Ende der Veranstaltung ist gegen 17:00 Uhr.

„Bei einem familienfreundlichen Eintrittsgeld von nur 2 Euro, wobei Kinder unter zehn Jahren freien Eintritt haben, ist es uns wichtig, dass wir mit unserer Veranstaltung einer möglichst großen Zuschauerzahl eine Freude bereiten und einen Tag in ruhiger, gemüthlicher und idyllischer Atmosphäre – fern vom Stress des Alltags – präsentieren können,“ so der Vorsitzende des Fördervereins Ellringen und Ortsbrandmeister Ulrich Schulz.

Den begeisterten Besuchern springt re-



MIT GARANTIE ERSTER SEIN.



HARTMUT HACKER

Neuwagen und
Jahreswagen vom
freundlichen Händler
in Ihrer Nähe



Autohaus Hartmut Hacker e.K.

Dannenberger Landstr. 9 in Dahlenburg Tel 0 58 51 . 6 01 80 www.derfreundlichefordservice.de

Schau hin – misch dich ein! Motto des UNESCO-Projekttags 2016

[PR Marienau] Marienau ist eine von ca. 200 UNESCO-Projektschulen und nimmt regelmäßig an dem im Zwei-Jahres-Rhythmus stattfindenden internationalen Projekttag der UNESCO teil. In der Woche vor dem Halbjahreswechsel teilen sich die Marienauer Schüler jahrgangübergreifend in verschiedene Projektgruppen auf. Vier Tage lang slammen, dichten, kreieren, komponieren, recherchieren, filmen, singen, Müll einsammeln – hinschauen und sich einmischen! Am fünften Tag wird präsentiert. Jede Menge Filme sind entstanden, ein Marienauer Song, ein Slam, eine Performance.

Die Gruppe Respekt und Toleranz im Fußball. machte sich als fußballbegeisterte Projektgruppe auf Einladung von Hertha BSC nach Berlin auf, um dem Bundesligaspiel rund um den Gedenktag im deutschen Fußball beizuwohnen. Der Appell an alle: Zeigt dem Rassismus die rote Karte! Der Stadionbesuch, ein Treffen mit dem HSV-Fanbeauftragten Sven Neuhaus, der Besuch der Ausstellung im Hamburger Rathaus „Fußball im Nationalsozialismus“ sowie ihre eigene Lesung der „Nie wieder“-Losung beim U16-Hallenturnier in Dahlenburg stehen im Zeichen der bundesweiten „Nie wieder!“ - Aktion, die sich gegen Rassismus im Fußball wendet und jährlich zum Gedenken an die Befreiung des KZs in Auschwitz stattfindet. Für die Videocollage konnte die Projektgruppe u. a. auch Bundestagsabgeordnete gewinnen.

Mit der Frage Was tun gegen Datenkra-



Die Umweltaktivisten der 70er Jahre zeigen Kante

im Netz unter die Lupe. Facebook, whatsapp, Vergleichsportale, Google, youtube, snapchat, online-Kaufhäuser – alle sammeln unsere Daten. Und das Geschäft boomt, denn der Verkauf von Daten ist sehr lukrativ. Die Gruppe nahm Personen aus Marienau unter die Lupe, sie wollte erfahren, was da so alles über eine ganz normale Person zu finden ist. Ihre Antwort: Jede Menge! Also Achtung, was Ihr von Euch preisgibt, das Netz hat ein langes Gedächtnis! Es könnte peinlich werden, manchmal sogar gefährlich!

Hinschauen, wo andere wegschauen! Wie viele Zigarettenstummel liegen auf dem Gelände, wie viele Plastiktüten, Flaschen, Tuben, Dosen, Schachteln werfen wir in einer Woche weg? Wo bleibt der ganze Müll? Eine Woche gesammelte Abfälle waren, sichtbar für alle, auf die Bühne geworfen worden. Hinschauen beginnt vor der eigenen Haustür!

Wieder andere Projekte beschäftigten sich mit Themen wie Mädchen und Frauen in Notsituationen und besuchten die Hilfsorganisation ‚madonna‘ in Lüneburg; andere fuhren nach Hamburg zu Greenpeace, wo sie mit einer „kämpferproben“ Aktivistin

sprachen oder schlugen den Bogen von großen tagespolitischen Themen zum Leben in Marienau in Form einer Tagesschau. Natürlich ging es um Ukraine-Krise, Gewalt auf der Straße oder Flucht und Vertreibung.

Was bleibt von der Projektwoche? Viel Engagement, Nachdenklichkeit, Einblicke in Zusammenhänge, die neu waren für uns,

und der Song „Day by day“, den die Schüler mit Unterstützung der beiden Musiklehrer komponierten uns dem Publikum vorstellten. Das Fazit: Schauen wir nicht länger weg, mischen wir uns ein!

Dahlenburger Kinofrühling im April

[Markus Dauber] Auch im Frühjahr 2016 das Mobile Kino Niedersachsen in Dahlenburg mit zahlreichen Filmen gastieren.

Die Samtgemeinde Dahlenburg setzt am Freitag, den 8. April, ihren Kinotag fort: Mit der Pettersson- und Findus-Reihe, wiederum ein Kinderanimationsfilm (BJF-Empfehlung ab 6 Jahre) und einer Filmkomödie von Regisseur Lasse Hallström, bei dessen Produktion auch Steven Spielberg mitwirkte, kann der Veranstalter erneut zwei hochkarätige Kinostreifen für das heimische Publikum anbieten. Bitte unbedingt vormerken und auch auf die Plakataushänge im Ort achten: Freitag, 8. April, 16:00 Uhr Kinderfilm und 20:00 Uhr Abendfilm im Sparkassenraum, Eingang Rathaus benutzen! Eintrittspreise: 2,-€/6,-€

MARIENAU - INTERNATSGYMNASIUM
Schule mit regionaler Verbundenheit

Für alle, die sich mehr als Schule wünschen:

- Ganztagschule (Mittagessen, Hausaufgabenbetreuung)
- Unterricht in kleinen Klassen und Lerngruppen
- Internationale Ausrichtung
- Lebenserfahrung durch Auslandsjahr
- Vergabe von Leistungsstipendien

Schule Marienau
Internatsgymnasium und Ganztagschule
staatlich anerkannt • 21368 Dahlem
Fon: 05851-941-0 • marienau.de

Gasthaus Burmester
Fam. Burmester
Restaurant · Bundeskegelbahn

Feiern Sie in unseren renovierten und neu gestalteten Räumen!

Karfreitag, 25. März ab 12 Uhr, Forelle „Blau“ oder „Müllerin“	Sonntag, 1. Mai ab 12 Uhr, Spargel
Ostern, 27. & 28. März ab 12 Uhr, Osterbüfett	Donnerstag, 5. Mai, Vatertag ab 12 Uhr, Männersache
April Amerikanische Steakwochen US-Beef in vers. Variationen	Sonntag, 8. Mai, Muttertag ab 12 Uhr, Spargelbüfett
Mai Schlemmen & Geniessen Sie regionale Köstlichkeiten ab Mai auch in unserem Biergarten – z.B. täglich frischer Spargel & Scholle á la carte	Pfingsten, 15. & 16. Mai ab 12 Uhr, Spargelbüfett

Kegelgenuss Pur!
3-Gang-Keglermenü
inkl. 2 Std. Kegeln
nur 13,50 €

Um Reservierung wird gebeten!

Familie Burmester · 29584 Almstorf
Telefon 05828 348 · www.gasthaus-burmester.de

Für ein lebendiges Dorfleben - Bürgerverein Ventschau

[sika] An der Landkreisgrenze zu Lüchow-Dannenberg liegt Ventschau. Idyllisch, eingebettet in viel Natur, zählt das kleine Dorf in der Gemeinde Tosterglope mit seinen rund 400 Einwohnern wohl eher zu den ruhigeren Orten des Landkreises. Doch wer denkt, dass hier nichts los ist, der irrt. Seit dem Jahr 2000 gibt es hier einen engagierten Bürgerverein, der in den vergangenen Jahren so einiges auf die Beine gestellt hat.

Der unabhängige, gemeinnützige und überparteiliche Bürgerverein Ventschau zählt zurzeit 70 Mitglieder. Zum Vorstand des Vereines gehören aktuell Ute Petersen als 1. Vorsitzende, Hartmut Niklass als Stellvertreter, Schriftführerin Regina Schmidt, Schatzmeisterin Juliane Ahlers und Beisitzer Klaus Winterstein.

Der Verein hat sich nicht nur die Organisation von kulturellen und geselligen Veranstaltungen auf seine Fahnen geschrieben, sondern setzt sich auch für die Verschönerung des Dorfbildes ein. So wurde ein Wanderwegenetz entworfen, ausgeschildert und auf einer Wandertafel dokumentiert. Unter anderem wurde in gemeinsamer Arbeit der Dorftümpel ausgebaggert, das Dorfteichgelände eingezäunt, eine Boulebahn, ein sechseckiger Pavillon, eine Informationstafel und ein Buswartehäuschen errichtet.

Auf der letzten Bürgerversammlung, die traditionell im Januar mit einem Grünkohlessen in Heil's Hotel in veranstaltet wurde, waren 42 Mitglieder anwesend, die gemeinsam das vergangene Jahr Revue pas-

sieren ließen. Da gab es die Wolfstour durch die Göhrde. Eine informative Wanderung unter der sachkundigen Führung von Kenny Kenner, der die Interessierten durch die „Dübbekolder Haidberge“ führte. Außerdem spielte das „Almaran-Salonorchester“ in Heil's Hotel und sorgte für gesellige Stimmung beim Bürgerverein. Eine Bootstour auf der Elbe mit anschließender Besichtigung der Festung Dömitz, das Bürgervereinsommerfest im Ventschauer Schafstall und der

nachtszeit vor. Mit dem Adventsgrillen auf dem Hof Thiele neigte sich das Veranstaltungsjahr dem Ende zu.

Neben dem Rückblick gab es natürlich auch einen Ausblick auf das Jahr 2016: So will der Verein drei neue witterungsbeständige Schaukästen für die Bekanntmachungen anschaffen. Außerdem wird Juliane Ahlers ab sofort bei den Treffen zur Information und Koordination der Krötenzaunbetreiber vom Fachdienst Umwelt des Landkreises Lüneburg dabei sein und damit dort den Bürgerverein vertreten. Auch in diesem Jahr gibt es wieder einen bunten Reigen an Veranstaltungen. Infos dazu gibt es auf der Internetseite www.ventschau.de.

Ein Verein, der so wichtig für das lebendige Dorfleben ist, wird natürlich unterstützt. Bürgermeister Stefan Betzenberger hebt auf der Versammlung das vorbildliche Engagement des Vereins hervor und sichert für 2016 wieder einen Zuschuss der Gemeinde zu. Auch die vom Verein geplanten Instandsetzungen sollen von der Gemeinde unterstützt werden.



Ventschau ist ein idyllisch gelegenes Dorf mit viel Natur drum herum

Foto: S. Großkappelmann

Boßel-Pokalwettkampf sorgten für ein buntes Veranstaltungsjahr.

Natürlich wurde auch gearbeitet: Im September lud der Verein alle Ventschauer zur Renovierung und Pflege der Außenanlagen ein. Die freiwilligen Helfer trafen sich mehrmals um Bushäuschen, die Infotafel und den Pavillon zu streichen und Parkbänke zu reparieren.

Wie immer in der Vorweihnachtszeit, gab es für alle Ventschauer am 1. Advent einen Adventskaffee-Nachmittag. Karin Lütjens spielte dazu Weihnachtliches auf dem Akkordeon und las Geschichten zur Weih-

Hockergymnastik

Die Hockergymnastik-Kurse finden während der Schulzeit jeweils am Montag von 14:10 - 15:10 Uhr und 15:15 - 16:15 Uhr im DRK-Haus, Zollstr. 10 in Bleckede, statt. Neue Teilnehmer sind herzlich willkommen. Eine gesonderte Anmeldung ist nicht erforderlich, einfach kommen.

Mittwochs haben wir bis 20 Uhr geöffnet!

HAAR A Friseur

U S Gabriele Fietkau
Bahnhofstr. 9
21368 Dahlenburg
Telefon: 05851 234

Metzger-Lindner
Inh. Martin Bergmann

OT Ahndorf
21368 Dahlenburg

Tel. 05851-203
Mobil 0171 3039198

Saug- und Druckwagen zur Gruben- und Fettabscheider-Entleerung

Vermietung von folgenden Geräten ab Dahlenburg:

- Minibagger
- Radlader 40 km/h
- Rüttler
- Gerüst
- Buschschredder bis 15 cm Ø
- Schneidtisch
- Holzspalter
- Abbruchhammer
- Schuttrutschen
- Hubbühne 18 m
- Bauzaunvermietung

Ausführung von:

- Entrümpelungen
- Kanal- und Rohrreinigung
- Spülen von Verrieselungen und Drainagen
- Erdarbeiten
- Bagger- und Radladerarbeiten
- Abrissarbeiten

Service:

- Kanalkamera
- Klärgrubenumrüstung und -wartung
- Containerdienst
- Bauschuttannahme
- Kies-, Sand-, Mörtel- und Mutterboden-Lieferung
- Quarzsand für Reitböden

Jetzt NEU!
Asbestbeförderung

Metzger-Lindner

Veranstaltungen in der Region Dahlenburg - Bleckede

Terminhotline: Telefon **05851 97960-12**
Telefon **05852 97744**

www.dahlenburg.de ◇ Bürger ◇ Aktuelles ◇ Veranstaltung melden
www.bleckede.de ◇ Tourismus ◇ Kultur & Freizeit ◇ Veranstaltung melden

MÄRZ 2016

► **bis 19.03.**, 14:00-18:00 Uhr, Dahlenburg, Kunstfleck: Wanderausstellung Kunststücke von Flüchtlingsfrauen

► **19.03. - 17.04...**, Tosterglope, KUNSTRAUM: IRIS_A_MAZ - Künstlerische Forschung auf dem Lande. Finissage am 17.04. mit Galerie-Konzert: Michael Seibert, Hannover

► **Samstag, 19.03.**, 14:30 Uhr, Bleckede: Heimatgeschichtliche Wanderung zum „Ölhof“ mit Henning Bendler und Jens Lohmann. Mit Anmeldung. www.khk-bleckede.de

► **Dienstag, 22.03.**, 09:00 Uhr, Bleckede, Biosphaerium Elbtalaue: Kinderferienaktion „Experimentierwerkstatt“ für 6- bis 12-Jährige. Info & Anmeldung: Tel. 05852 9514-14, www.biosphaerium.de > S. 10

► **Mittwoch, 23.03.**, 09:00 Uhr, Bleckede, Biosphaerium Elbtalaue: Kinderferienaktion „Dem Frühling auf der Spur“ für 6- bis 12-Jährige. Info & Anmeldung: Tel. 05852-9514-14, www.biosphaerium.de > S. 10

► **Donnerstag, 24.03.**, Bleckede, DRK-Blutspende

► **Mittwoch, 30.03.**, 19:30 Uhr, Dahlenburg, Rathaus, Sitzungszimmer der Sparkasse: Treffen der Willkommensinitiative. Interessierte sind herzlich willkommen!

► **Donnerstag, 31.03.**, 09:00 Uhr, Bleckede, Biosphaerium Elbtalaue: Kinderferienaktion „Verfilzte Frühlingsideen“ für 6- bis 12-Jährige. Info & Anmeldung: Tel. 05852-9514-14, www.biosphaerium.de > S. 10

APRIL 2016

► **Freitag, 08.04.**, 16:00/20:00 Uhr, Dahlenburg, Rathaus, Sitzungszimmer der Sparkasse (Eingang Rathaus): Mobiles Kino Niedersachsen zeigt „Kuddelmuddel bei Pettersson und Findus“ und „Madame Malory und der Duft von Curry“ > S. 6

► **Samstag, 09.04.**, 19:30 Uhr, Bleckede, Schlosssaal: Vortrag Andreas Pröve - Reisebericht Myanmar. VVK: Buchhandlung Hohmann Bleckede u. Scharnebeck. www.khk-bleckede.de > S. 21

► **Dienstag, 12.04.**, 18:00 Uhr, Ellringen, Gasthaus Trapp: Vortrag von Marlies Smits: „Cornwall - auf den Spuren von Rosamunde Pilcher“. LandFrauen, Anmeldung bis 05.04. unter Tel. 05851 1486

► **Mittwoch, 13.04.**, 16:30 Uhr, Bad Bevensen, Herz- und Gefäßzentrum: Vortrag „Vorsorgevollmacht und Erbrecht“. Eintritt frei. Info Tel. 05821 41035 oder 41036

► **Samstag, 15.04.**, Bleckede, Biosphaerium Elbtalaue: Entdeckertour „Dem Biber auf der Spur“. Info & Anmeldung: Tel. 05852 9514-14, www.naturkalender-elbtalaue.de > S. 19

► **Samstag, 16.04.**, 10:00-15:00 Uhr, Bleckede, DRK-Haus: Babysitterkurs > S. 10

► **Sonntag, 17.04.**, 07:00-17:00 Uhr, Ellringen, Hof Gerstenkorn: 32. Oldtimertreffen mit Telemarkt. Infos unter www.oldtimer-ellringen.de > S. 5

► **Freitag, 22.04.**, 19:30 Uhr, Alt Garge, Altes Kurhaus Elbblick: Lesung im Rahmen von „Literatur in unserer Stadt“: Christoph Poschenrieder liest aus seinem Roman „Mauersegler“ > S. 20

► **Freitag, 22.04.**, 16:00-20:00 Uhr, Dahlenburg, Oberschule am Dorn: DRK-Blutspende

► **Samstag, 23.04.**, 10:00-15:00 Uhr, Bleckede, DRK-Haus: Babysitterkurs > S. 10

► **Sonntag, 24.04.**, 15:00 Uhr, Ventschau: „30 Jahre Tschernobyl - 5 Jahre Fukushima“ - Event mit Lesung, Vortrag und Live Musik > S. 22

► **Sonntag, 24.04.**, Bleckede, Biosphaerium Elbtalaue: Entdeckertour „Familien-Rallye“. Info & Anmeldung: Tel. 05852

9514-14, www.naturkalender-elbtalaue.de

► **Donnerstag, 28.04.**, 18:00 Uhr, Bleckede, Café zeitraum, Breite Str.: Roswitha Quadflieg schreibt über das Sterben ihrer Mutter. Der Seniorenbeirat lädt ein > S. 24

MAI 2016

► **Sonntag, 01.05.**, 17:00 Uhr, Tosterglope, KUNSTRAUM: „Timo Vollbrecht-Quartett“ - von Hannover über Berlin nach New York

► **Sonntag, 01.05.**, ab 11:00 Uhr, Bleckede, Bahnhof: Museumseisenbahnverkehr Bleckede/Lüneburg. Info & Reservierung unter www.heide-express.de oder bei der Tourist-Information Bleckede im Elbschloss, Tel. 05852 9514-14

► **Sonntag, 01.05.**, Bleckede, Biosphaerium Elbtalaue: Entdeckertour „Kräuterspaziergang und Frühlings-Salat“. Info & Anmeldung: Tel. 05852 9514-14, www.naturkalender-elbtalaue.de > S. 19

► **Donnerstag, 05.05.**, ab 11:00 Uhr, Bleckede, Bahnhof: Museumseisenbahnverkehr Bleckede/Lüneburg. Info & Reservierung unter www.heide-express.de oder bei der Tourist-Information Bleckede im Elbschloss, Tel. 05852 9514-14

► **Samstag, 07.05.**, Dahlem, apples-lounge: Eröffnung der Open Air Saison mit der „BlueSwing Jazzband“ > S. 22

► **Samstag, 07.05.**, Bleckede, Biosphaerium Elbtalaue: Entdeckertour „Abendstimmung und Abendstimmen der Elbtalaue“. Info & Anmeldung: Tel. 05852 9514-14, www.naturkalender-elbtalaue.de

► **Freitag-Sonntag, 13.-17.05.**, Tosterglope, KUNSTRAUM, „10. Pfingstfestivalchen“ mit Abschlusskonzert am 17.04., 11:30 Uhr, Ensembles aus Köln, Essen, Kiel, Lüneburg, Tosterglope u. a. zu Improvisation

► **Sonntag, 15.05.**, ab 11:00 Uhr, Bleckede, Bahnhof: Museumseisenbahnverkehr Bleckede/Lüneburg. Info & Reservierung unter www.heide-express.de oder bei der Tourist-Information Bleckede im Elbschloss, Tel. 05852 9514-14

Achtung!
Die Getränkesaison
2016 beginnt!

Getränke-Service
Steckelberg



Zum Fassbier-Anstich halten wir alles für Sie bereit.
Besuchen Sie unseren neuen Verkaufsraum in der
Getränkehalle auf dem Hof. Größer und schöner.

Große Straße 48 · 21354 Bleckede/Garze · Tel. 05852 687

Öffnungszeiten: Mo. 8:00-12:30 u. 14:30-18:00 Uhr · Mi. u. Do. 14:30-18:00 Uhr
Freitag 8:00-12:30 u. 14:30-18:00 Uhr · Samstag 8:00-13:00 Uhr

dcs

Dahleburger Computer Service

Computer Telefon-Anlagen
Installationservice Netzwerke

Internet- und DSL-Einrichtung

dcs Dahleburger Computer Service

Bernd Chudzinski

Ellringer Straße 36

21368 Dahlenburg

Tel.: (0 58 51) 18 19

www.dcs-weblne.de

Schmutzwasserbeseitigung in der Samtgemeinde Dahlenburg



[Kirstin Jethon] In Nahrendorf wurde in diesem Jahr der 3. Bauabschnitt der Kanaltrennung vom Mischwasserwassersystem auf ein Trennsystem fertiggestellt. Im kommenden Jahr wird dann im 4. Bauabschnitt in den Straßen Im Klint und Schulweg die vollständige Trennung von Schmutz- und Regenwasser in Nahrendorf vollzogen. Gleichzeitig wird auch in diesem Bauabschnitt wieder gemeinsam mit dem Straßenbauamt Lüneburg die Sanierung der Kreisstraße vorgenommen.

Der Samtgemeinderat hat in seiner Sitzung am 05.11.2015 beschlossen, dass die Abwassergebühr ab 01.01.2016 3,74 €/m³ beträgt. Der Abwasserpreis konnte nach drei Jahren erstmals wieder gesenkt werden.

Viele Grundstückseigentümer haben in den vergangenen Jahren Gartenwasserzähler installieren lassen. Die Zähler haben grundsätzlich eine Eichfrist von sechs Jahren. Bitte überprüfen Sie die Eichfrist

und lassen Sie bei Ablauf der Eichfrist den Gartenwasserzähler austauschen. Die Zählernummer und den Ausbauzählerstand des alten Zählers sowie die Zählernummer und den Einbauzählerstand des neuen Zählers müssen Sie dann umgehend schriftlich der Samtgemeinde Dahlenburg mitteilen. Ein entsprechendes Formblatt erhalten Sie direkt im Rathaus bei Frau Jethon, in Kürze auch auf der Internetseite der Samtgemeinde Dahlenburg www.dahlenburg.de oder auf Wunsch kann Ihnen das Formular auch zugesandt werden.

In der Samtgemeinde Dahlenburg gibt es derzeit 430 Kleinkläranlagen und 28 abflusslose Sammelgruben (für Ferienhäuser). Für die Abfuhr der Fäkalschlämme aus den Kleinkläranlagen und die Leerung der Sammelgruben ist die Samtgemeinde Dahlenburg als abwasserbeseitigungspflichtige Körperschaft zuständig. Die Abfuhr erfolgt bei DIN-gerechten Kleinkläranlagen bedarfsgerecht, sofern ein Wartungsprotokoll vorliegt,

ansonsten alle zwei Jahre. Bitte achten Sie darauf, dass die Wartungsprotokolle unmittelbar nach der Wartung der Samtgemeinde zugesandt werden bzw. erkundigen Sie sich bei Ihrer Wartungsfirma, ob diese das für Sie erledigt. Die Abfuhr der Kleinkläranlagen und Sammelgruben wurde öffentlich ausgeschrieben. Die BES Behne-Entsorgung-Service aus Lüneburg führt im Auftrag der Samtgemeinde Dahlenburg die Abfuhr durch. Alle Abfuhranträge sind bei der Samtgemeinde Dahlenburg vorab anzumelden.

Bei Betriebsstörungen in der Abwasserentsorgung

- Ausfall der Abwasserpumpstation (rote Lampe leuchtet)
- Verstopfungen im Kanal
- kurzfristig erforderliche Leerung der Sammelgrube

wenden Sie sich bitte an folgende Rufnummern bei Störungen in der Abwasserbeseitigung: 05851 86-0 oder 0163 8601512 (außerhalb der Dienstzeiten).

Jahrmarkttheater erhält 10.000 Euro Spende der Volksbank Lüneburger Heide eG sichert den Spielbetrieb

[up] Ein alter Kuhstall trifft auf professionelle Regie und Schauspieler - fertig ist der Charme des „Jahrmarkttheaters“. Ganz so einfach ist es dann doch nicht zu umreißen, was Anja Imig und Thomas Matschoß in acht Jahren in Wettenbostel und seit drei Jahren in Bostelwiebeck auf die Beine respektive Bühne gestellt haben.

Die kleine Spielstätte in Bostelwiebeck bietet Platz für 100 Besucher und zählt zu den Spitzentheatern in Niedersachsen. Thomas Matschoß schreibt, führt Regie und spielt. Anja Imig sorgt für die Ausstattung. Sie arbeiten ausschließlich mit professionellen Schauspielern, dadurch entstehen während der Spielzeiten hohe Kosten. Um diese leisten zu können, sind die Initiatoren auf Spenden angewiesen.

Einen herausragenden Beitrag dazu leistete die Volksbank Lüneburger Heide eG. Über die Stiftung der VR Banken konnte der Dahlenburger Filialleiter Frank Schröder eine zweckgebundene Spendenzusage über 10.000 Euro für das inzwischen ausgelaufene Stück „Aber dann im nächsten Jahr“ überbringen. „Die Förderung kultureller Projekte in der Region ist uns ein wichtiges Anliegen“, erläutert Frank Schröder.

Freuen Sie sich auf das neue Stück „Vatertag“, für das ab April der Vorhang aufgezo-gen wird.

Weitere Informationen finden Sie unter www.jahrmarkttheater.de.



Freude über die großzügige Spende bei Thomas Matschoß, Laura Uhlig, Soï Anifantis, Maika Viehstädt sowie bei VB-Filialleiter Frank Schröder und Anja Imig (von links)

KARTOFFELHOF
STRAMPE
GIENAU

Kartoffeln
direkt vom Erzeuger
aus der Region Lüneburg

Eckardt Strampe
OT Gienau • An der Ziegelei 14
21368 Dahlenburg
Tel.: 05851-7816 • FAX: 05851-94 47 34
www.kartoffelhof-strampe.de

SE
EINHÄUSER
STEUERBERATUNGSGESELLSCHAFT MBH

Dipl. Kauffrau Sonja Einhäuser · Steuerberaterin

Bahnhofstr. 19 · 21368 Dahlenburg
Tel. 05851 977 977-0 · Fax 05851 977 977-29
info@einhaeuser-steuerberater.de · www.einhaeuser-steuerberater.de

- Steuerberatung für Unternehmer, Freiberufler, Land- und Forstwirte und Privatpersonen
- Existenzgründungsberatung mit Begleitung zu Behörden und Banken
- Finanz- und Lohnbuchhaltung mit dem DATEV-System
- Erstellung von Steuererklärungen und Jahresabschlüssen
- Betriebswirtschaftliche Beratung
- Schenkungs- und Erbschaftsteuergestaltung

Kinderferienaktionen 2016 im Biosphaerium

[Hannah Heberlein] Der Frühling lässt die Natur aus ihrem Winterschlaf erwachen und malt sie in bunten Farben an. Ein guter Grund, die Zeit in den anstehenden Osterferien zu nutzen, um mit viel Spaß Neues zu entdecken. Drei Ferienaktionen im Biosphaerium Elbtalau für Kinder von sechs bis zwölf Jahren lassen hier Raum für Kreativität und Forscherdrang. Wer gern experimentieren möchte, dem Frühling auf die Spur kommen will oder sich im Filzen erproben möchte, ist bei uns genau richtig. Wie immer ist unseren Entdeckerbonus mit dabei: Jedes Ticket für eine Kinderferienaktion schließt den Besuch des Biosphaeriums am Veranstaltungstag mit ein.

22. März von 9:00 - 12:30 Uhr - Kinderferienaktion „Experimentierwerkstatt“ für 6- bis 12-Jährige.

Wir bestaunen, erforschen und begreifen verblüffende Alltagsphänomene. Mit einfachen Mitteln führen wir Experimente rund um das Thema Kraft und Energie durch, beobachten, was passiert und finden gemeinsam heraus, warum das so ist. Mit ein wenig Köpfchen wird es uns ebenso gelingen aufzuklären, wo dieses Phänomen in unserem Alltag vorkommt. Kostenbeitrag inkl. Materialien: 9,50 Euro (als besonderes Extra ist im Ticket der kostenfreie Besuch des Biosphaeriums am Veranstaltungstag enthalten).

23. März von 9:00 - 12:30 Uhr - Kinderferienaktion „Dem Frühling auf der Spur“ für 6- bis 12-Jährige.

Jedes Jahr erweckt der Frühling die Natur zu neuem Leben. Eine spannende Zeit, in der es viel zu entdecken gibt. Ausgerüstet mit einem Rallyebogen und mancherlei Utensilien, machen wir uns zusammen auf, um abwechslungsreiche Aufträge rund um das Thema Frühjahr zu lösen. Dabei kommen wir auch einem Osterrätsel auf die Spur. Kostenbeitrag inkl. Materialien: 9,50 Euro (als besonderes Extra ist im Ticket der kostenfreie Besuch des Biosphaeriums am Veranstaltungstag enthalten)

31. März von 9:00 - 12:30 Uhr - Kinderferienaktion „Verfilzte Frühlingssideen“ für 6- bis 12-Jährige.

Ohne Schaf keine Wolle. Wie aber sieht der Weg vom Schaf zum fertigen Pullover aus und was ist eigentlich Filz? Dies werden wir spielerisch erkunden und alsdann mit Wasser, Seife, Wolle sowie unseren Händen phantasievolle Frühlingssideen herstellen. Kostenbeitrag inkl. Materialien: 9,50 Euro (als besonderes Extra ist im Ticket der kostenfreie Besuch des Biosphaeriums am Veranstaltungstag enthalten).

Info & Anmeldung: Biosphaerium Elbtalau, Schlossstraße 10, 21354 Bleckede, Tel. 05852 9514-14, miehe@biosphaerium.de, www.biosphaerium.de.



Dem Frühling auf der Spur

Babysitter-Kurs in Bleckede

[Birgit Kehler] Am 16. und 23. April werden in der Zeit von 10:00 - 15:00 Uhr in insgesamt zehn Unterrichtsstunden allgemeine Informationen rund um den Job „Babysitter“, kleine Kinderpsychologie, Anregungen zum Spielen, Basteln und Lesen für drinnen und draußen sowie Wickeln und Füttern von Säuglingen und Kleinkinder vermittelt. Auch Erste Hilfe im Haushalt und Unfallverhütung wird angesprochen.

Der Kurs wird von der Ev. Familienbildungsstätte Lüneburg in Zusammenarbeit mit dem DRK Ortsverein Bleckede durchgeführt und jeder Teilnehmer erhält nach erfolgreichem Abschluss ein Zertifikat. Die Familienbildungsstätte hilft danach auch bei der Vermittlung der Babysitter!

Anmeldung bitte bei der Ev. Familienbildungsstätte in Lüneburg, Tel. 04131 44211. Veranstaltungsort: DRK Haus, Zollstraße 10, 21354 Bleckede.



Bestattungen
Rusch / Otte

Hermann Otte
Tischlermeister

Alte Poststraße 1
OT Oldendorf
21369 Nahrendorf

Telefon 05855 272
Telefax 05855 501
Mobil 0171 8349122

Salon ROSI
Inh. Sandra Pchalek

◆ Horner Weg 25 · DAHLENBURG · Tel. 05851 - 7915 ◆

ATD

Kfz-Meisterwerkstatt
Nutzfahrzeuge / PKW
Dekra Stützpunkt
Baumaschinen und Geräte
Abgasuntersuchung

AUTO UND TECHNIK DAHLEM TEL: 0 58 51 - 97 97 36

Lesen heißt Brücken bauen

[Helga Carstensen] Nach dem Motto „Lesen macht stark“ kooperiert die AWO-SOZIALE Dienste gGmbH in Dahlenburg seit einigen Jahren mit dem Netzwerk Leseförderung Lüneburg. Über deren Initiative wird die bundesweite Aktion der Stiftung Lesen - „3 Meilensteine für das Lesen“ – in die Region gebracht und an Kooperationspartner verteilt. Wir Kolleginnen von der AWOSOZIALE Dienste in der Dannenberger Str. 20 konnten die Buchstart-Taschen „Lesespaß von Anfang an“ für die Kleinsten unter einem Jahr im Rahmen unserer Eltern-Kind-Gruppenstunden weitergeben sowie auch die Lesestart-Taschen ab ein Jahr und ab drei Jahre. Auch die örtliche Gemeindebücherei (im Alten- und Seniorinnenpflegeheim Johanneshof) in Dahlenburg gibt Lesetaschen für die 3 Jährigen aus.

Zusätzlich gibt es in unserer AWO Eltern-Kind-Gruppe „Gedichte für Wichte“ Präsentationen. Hier wird ein Bücherkoffer spielerisch mit Bruno dem Bücherbär eingeführt und Bilderbücher werden gezielt vorgelesen, unterstützt mit Liedern, Reimen und Fingerspielen. Danach gibt es noch Zeit für die Eltern, mit ihrem Kind gemeinsam Bilderbücher anzusehen. Die Kleinstkinder machen erste Erfahrungen in der Gruppe, auch im ganzheitlichen Umgang mit Bilderbüchern.

Eltern erhalten Tipps und Materialien zum Fortsetzen der Leserituale zu Hause.

Im nächsten Schritt wird es zum neuen Schuljahresbeginn im August 2016 in der Grundschule Fürstenwall das Folge-Set ab sechs Jahre für die Schulanfängerinnen und Schulanfänger geben. Die Lesestart-Sets sind für die Familien kostenfrei.



Gaumenfreunde
IN BOSTELWIEBECK

Ganz gleich ob ein Essen à-la-carte oder eine Familienfeier - wir sind gerne für Sie da.

.....
ÖFFNUNGSZEITEN:
Warme Küche von 12-14 Uhr und 18 - 20:30 Uhr
Dienstag Ruhetag
Tel.: 05807- 98700

LAND-GUT-HOTEL WALDESRUH
Bostelwiebeck 14
29575 Altenmedingen
www.waldesruh-hotel.com

„Es bleibt alles anders“

Apothek am Markt mit neuem Inhaber

[up] „Es bleibt alles anders“ - was bitteschön darf man sich unter diesem Slogan vorstellen, den Apotheker Dr. Alexander Schmitz als neuer Inhaber der Apotheke am Markt in Dahlenburg formuliert?

Was bleibt sind das komplette Mitarbeiter-Team, der persönliche und fachlich herausragende Service und das zeitgemäße und frische Erscheinungsbild der Landapothek. „Für den Kunden bedeutet dies, dass er weiterhin von seinen bekannten Mitarbeiterinnen bedient wird. Man kennt sich ja oft bereits jahrelang, dieses Vertrauensverhältnis fortzuführen ist mir sehr wichtig“, betont Apotheker Dr. Schmitz. Auch das bestehende Angebot bleibt vollumfänglich erhalten. Kontinuität also.

In einer Verstärkung der Serviceleistungen definiert Dr. Schmitz unter anderem den Begriff anders.

Der Wechsel in der Apothekenleitung erfolgte weitgehend geräuschlos und durchweg entspannt, als ein „alter Hase“ im Apothekengeschäft übernimmt Dr. Alexander Schmitz eine moderne, gut geführte und in die Zukunft ausgerichtete Landapothek.

In diversen persönlichen Gesprächen mit Apothekerin Kerstin Uffmann wurde das Projekt Inhaberwechsel konkretisiert und mit dem Jahreswechsel 2015/2016 in die Tat umgesetzt.

Dr. Alexander Schmitz ist ein Mann, der die Region kennt und liebt, er ist in Dannenberg aufgewachsen und lebt heute in Adendorf. Dem verheirateten Vater von fünf Kin-



Dr. Alexander Schmitz setzt als neuer Inhaber auf Kontinuität in der Landapothek

dern liegt der Landstrich dazwischen besonders am Herzen. Es ist seine Heimat. Kein Wunder also, dass Dr. Schmitz als Inhaber der Seepasagenapothek in Dannenberg und der Burgapothek in Lüchow die Menschen und ihre Wünsche kennt. „Wir wollen den Menschen wirklich helfen, Bedürfnisse erkennen, ehrlich beraten und Problemlösungen finden“, definiert der Apotheker den Anspruch seines Teams auch für den Standort Dahlenburg.

Nach dem Studium der Pharmazie in Kiel und

der Promotion in pharmazeutischer Chemie folgten verschiedene Leitungspositionen in der Pharmaindustrie im Raum Hamburg, bevor Dr. Schmitz mit der Übernahme der elterlichen Apothek in Dannenberg 2008 den Schritt in die Selbstständigkeit wagte. Bereits 2010 kam mit der Übernahme der Burgapothek in Lüchow ein Traditionsunternehmen dazu.

Alexander Schmitz sieht sich nicht als Durchreisender in Dahlenburg. Kontakte zu knüpfen und Menschen kennenzulernen sind ihm echte Anliegen. „Ich würde mich freuen, wenn ich mich in Dahlenburg aktiv einbringen kann, ehrenamtliches Engagement gehört selbstverständlich zu meiner Lebensphilosophie“, sagt Dr. Schmitz. Mit Leben erfüllt hat er diesen Anspruch zum Beispiel in Dannenberg, wo er Vorsitzender der Bürgerstiftung ist.

Wenn Beruf und Familie es zulassen, zieht es Alexander Schmitz als Läufer und Fahrradfahrer in die Natur.

AUTO CHECK



ac-Autocheck Schienke

Die richtige Adresse, wenn's ums Auto geht...

- ▲ EU-Neuwagen
- ▲ Gebrauchtwagen
- ▲ Finanzierung
- ▲ Reparaturen aller Fabrikate
- ▲ Inspektionen
- ▲ HU und AU-Abnahme
- ▲ Klimaanlage-Service
- ▲ Motordiagnose
- ▲ Reifen + Räder
- ▲ Karosserie-Instandsetzung

Kfz-Meisterbetrieb
Hans-Erich Schienke

Lüneburger Landstr. 14
21368 Dahlenburg
Telefon 05851 1797
Fax 05851 9797022
eMail info@ac-autocheck-schienke.de
Internet www.ac-autocheck-schienke.de

Fördergeld für Kinder-Reitunterricht

[Birgit Meyer-Thaut] Gute Nachrichten für junge Reiterinnen und Reiter (und solche, die es werden wollen!) rund um Dahlenburg und Bleckede: Ein Förderantrag bei der Sparkasse Lüneburg hatte Erfolg, denn die Sparkassenkunden haben das Projekt gewählt und der Reit- und Fahrverein Dahlenburg erhält 5.000 Euro Fördergeld! Und darum geht es:

Bei Alexandra Sönksen im Bleckeder Moor und bei Maren Ludwig in Reeßeln, zwei dem Verein angegliederten Betrieben, können Kinder und Jugendliche ohne eigenes Pferd Reitunterricht auf Schulpferden bekommen.

Sollten die Eltern keine finanziellen Mittel hierfür zur Verfügung haben, können sich die Kinder und Jugendlichen ihren Reitunterricht durch Mithilfe bei der Stallarbeit selbst erarbeiten. Zwei der bisher eingesetzten Schulpferde, Haddschar und Garfield, gehen seit über zehn Jahren im Reitunterricht und sollen jetzt ihr Gnadensbrot erhalten, da sie weit über 20 Jahre alt sind.



Birgit Meyer-Thaut und Iris Wilhelm

Schulpferde sind die Grundlage dafür, dass auch Kinder und Jugendliche, deren Eltern kein Geld für ein eigenes Pferd haben, die Möglichkeit bekommen, reiten zu lernen und Kontakt mit Pferden zu haben. Der

Umgang mit Pferden ist für die Entwicklung von Kindern und Jugendlichen sehr wertvoll und häufig entstehen enge Bindungen der Kinder an „ihre“ Pferde. Der Reit- und Fahrverein Dahlenburg schafft mit seinem Projekt die Basis dafür, dass auch weiterhin Schulpferde in der Region zur Verfügung stehen und sichert gleichzeitig den altgedienten Schulpferden ihr Gnadensbrot.

Als Ersatz für die beiden Rentner-Pferde können jetzt durch die „DAS TUT GUT“ Aktion der Sparkasse Lüneburg über den Reitverein zwei neue Schulpferde beschafft werden.

Die feierliche Preisverleihung fand in der Lüneburger Ritterakademie statt. Die 1. Vorsitzende Birgit Meyer-Thaut und die Projektinitiatorin Iris Wilhelm nahmen symbolisch das Fördergeld für den Reit- und Fahrverein Dahlenburg entgegen.

Jetzt geht es an die Umsetzung: Maren Ludwig hat bereits ein neues Schulpferd gefunden und bildet es zurzeit bis zum Frühjahr, dem Beginn der Außensaison, weiter aus.

Nahrendorfer Faslam

[Linda Ahlers] Auch in diesem Jahr feierten die Nahrendorfer „Jungen Leute“ wieder ihr traditionelles Faslamfest. Am letzten Samstag im Januar trafen sich alte und vor allem viele neue Mitglieder zur berausenden Schnorrertour durch den gesamten Ort. An jeder Haus- und Autotür wurde um eine Spende gebeten. Zwischendurch stärkte sich die lustige Gesellschaft mit einem reichhaltigen Frühstück bei der noch amtierenden Faslamkönigin Anja Rodrigues.

Um 20:00 Uhr ging es dann weiter mit dem Faslamball im Gasthaus Bartels. Zu den besonderen Gästen an diesem Abend zählten neben der Faslamkönigin der Dahlenburger Hexenverein und der Faslamverein aus Tosterglope, die jeweils mit großer

Abordnung vertreten waren. Um Mitternacht riefen die „Jungen Leute“ dann zu einem klassischen Jägermarsch auf, aus dem die neue Faslamkönigin erkoren wurde. Friederike Sturmhoebel, verkleidet als Schlafmütze, trat das Amt an. Zu Oldies, Schlager und aktuellen Chart-Hits tanzten 130 Gäste bis in die frühen Morgenstunden.

Doch schon am Sonntagmorgen ging es für die „Jungen Leute“ weiter: Ein närrischer Besuch der Nahrendorfer Kirche stand an, bevor am Nachmittag der Kinderfaslam begann. Eine



Diese lustige und bunte Gesellschaft ging auf Schnorrertour

große Horde bunt verkleideter Kinder vergnügte sich bei lustiger Musik und witzigen Spielen.

Hugo Duschek
Malerei-Betrieb · Bodenbeläge
Fachgeschäft
Inh. Sigrun Duschek-Schoop
21368 Dahlenburg
Tel. 05851 344
www.hugoduschek.de

THEIDING
DACHDECKEREI GMBH & Co. KG
IHRE ZUVERLÄSSIGE DACHDECKEREI SEIT ÜBER 80 JAHREN
Telefon (0 58 07) 2 55
Hauptstraße 32 · 29575 Altenmedingen
www.theiding-dach.de

Hausmeister-Service
Haus · Garten · Friedhof · Winterdienst
Hans Günther Vick
An der Neetze 17
21368 Dahlenburg
Mobil 0162 - 80 83 396

Die Feuerwehrseite

Hauptversammlungen der Feuerwehren der Samtgemeinde Dahlenburg und der Stadt Bleckede



Feuerwehr Ellringen

Mitglieder Einsatzabteilung: 38

Mitglieder Jugendfeuerwehr: 6

Einsätze 2015: 9

Geleistete Dienststunden: 3.600

Neues Fahrzeug: Löschgruppenfahrzeug 8/6 mit Allradantrieb, 600-Liter-Wassertank und Hochdruckanlage

Wahlen: Ulrich Schulz (Ortsbrandmeister), Sebastian Santowski (Sicherheitsbeauftragter), Lars Bulwan (Atemschutzwart), Heiko Hacker (stv. Gerätewart)

Feuerwehr Lemgrabe-Dumstorf

Mitglieder Einsatzabteilung: 40

Mitglieder Jugendfeuerwehr: 12

Mitglieder Kinderfeuerwehr: 11

Einsätze 2015: 18 (3 Brandeinsätze; 2 Fehllalarme; 13 technische Hilfeleistungen)

Geleistete Dienststunden 2015: 3.637

Neue Fahrzeuge: Mannschaftstransportfahrzeug (MTF) und TSF-W

Die Jugendfeuerwehr konnte 2015 ihr 40-jähriges Bestehen feiern.



Schwerpunkfeuerwehr Bleckede

Mitglieder Einsatzabteilung: 82

Mitglieder Jugendfeuerwehr: 25

Mitglieder Kinderfeuerwehr: 22

Einsätze 2015: 51

Wahlen: Matthias Garms, Thorsten Müller, Jörg Jäkel (Gerätewart), Christian Kröpke (Schriftführer)

Neue Geräte: Rettungssatz (Hydraulikagregat mit Schlauchhaspeln, Rettungsschere, Rettungsspreizer, teleskopierbarer Hydraulikzylinder)

Feuerwehr Alt Garge

Einsätze 2015: 18

Wahlen: Marcus Twesten (Ortsbrandmeister), André Heindorf (stv. Ortsbrandmeister)

Feuerwehr Barskamp

Mitglieder Einsatzabteilung: 42

Mitglieder Jugendfeuerwehr: 14

Einsätze 2015: 14

Neues Fahrzeug: Löschgruppenfahrzeug

Feuerwehr Breetze

Einsätze 2015: 8

Feuerwehr Brackede

Mitglieder Einsatzabteilung: 32

Mitglieder Jugendfeuerwehr: 7

Mitglieder Kinderfeuerwehr: 4

Einsätze 2015: 3 (3 Brandeinsätze)

Wahlen: Oliver Schmidt (Beisitzer im Stadtfeuerwehrverband), Kevin Bagung (Kinderfeuerwehrwart)

Feuerwehr Garlstorf

Mitglieder Einsatzabteilung: 38

Mitglieder Jugendfeuerwehr: 11

Mitglieder Kinderfeuerwehr: 4

Einsätze 2015: 8 (4 Brandeinsätze, 2 technische Hilfeleistungen, 2 Fehllalarme)

Wahlen: Karl-Heinz Lübberstedt (Beisitzer im Stadtfeuerwehrverband), Marco Heineemann (Gruppenführer), Jan-Marcel Deeke (Jugendfeuerwehrwart), Florian Gryzb (Atemschutzwart), Klaus Ludolf (Sicherheitsbeauftragter), Sarah Deeke (Schriftführerin), Daniel Worthmann-Schmitz (Gerätewart)

Feuerwehr Garze

Mitglieder Einsatzabteilung: 37

Mitglieder Jugendfeuerwehr: 17

Einsätze 2015: 9 (8 Brandeinsätze, 1 Alarmübung)

Jugendfeuerwehr: Stadtsieg im Bundeswettbewerb

Feuerwehr Göddingen

Mitglieder Einsatzabteilung: 33

Einsätze 2015: 5

Wahlen: Kai Erdmann (Gerätewart), Jan Petersen (Sicherheitsbeauftragter)

Feuerwehr Karze

Einsätze 2015: 6 (3 Brandeinsätze, 3 technische Hilfeleistungen)

Geleistete Dienststunden: 1.762

Feuerwehr Radegast

Mitglieder Einsatzabteilung: 35

Mitglieder Jugendfeuerwehr: 12

Einsätze 2015: 4 (3 Brandeinsätze, 1 Alarmübung)

Wahlen: Sabine Arndt (Schriftführerin), Lu-

cas Ramm (Atemschutzbeauftragter), Magnus Ramm (Gruppenführer), Ulrich Hinz (stv. Gruppenführer)

Feuerwehr Rosenthal

Geleistete Dienststunden 2015: 640

Feuerwehr Walmsburg

Mitglieder Einsatzabteilung: 37

Mitglieder Jugendfeuerwehr: 2

Mitglieder Kinderfeuerwehr: 15

Einsätze 2015: 13 (4 Brandeinsätze, 9 technische Hilfeleistungen)

Wahlen: Markus Wolter (Gruppenführer), Jan Mählmann (stv. Gruppenführer), Olaf Jenkel (Atemschutzbeauftragter), Lothar Hensling (Vertreter der Altersabteilung), Alexandra Hoyer (Gerätewart), Thomas Gartzke (stv. Gerätewart)

Feuerwehr Wendewisch

Mitglieder Einsatzabteilung: 30

Mitglieder Jugendfeuerwehr: 7

Mitglieder Kinderfeuerwehr: 21

Einsätze 2015: 5 (2 Brandeinsätze, 1 technische Hilfeleistung; 2 Fehllalarme)

Wahlen: Jugendfeuerwehrwartin Barbara Foelske, Sicherheitsbeauftragter Heiko Barwich, Gerätewart Cord Dreger, Burkhard Popp (Beisitzer im Stadtfeuerwehrverband)

Feuerwehrfrau für die Öffentlichkeitsarbeit

[Carsten Schmidt] Seit einiger Zeit nutzt die Feuerwehr Bleckede Playmobil-Figuren in Symbolfotos für die Internetberichterstattung. Die Bleckeder Jugendfeuerwehrwartin Sina Bera wünschte sich in dieser Form der Öffentlichkeitsarbeit auch eine weibliche Feuerwehrfigur und wurde bei ihrem Neffen fündig: Der vierjährige Taylor spendete eine Playmobil-Feuerwehrfrau für unsere Öffentlichkeitsarbeit.

Aufgrund der kurzärmeligen Uniform und der fehlenden Schutzhandschuhe wird sie allerdings nur außerhalb des Gefahrenbereichs eingesetzt werden ...

BAHR & JULIUS

STEUERBERATER PARTNERSCHAFT MBB

Büro in Bleckede

Schloßstr. 23 · 21354 Bleckede

Fon 05852 9512300 · Fax 05852 9512309

Büro in Lüneburg

Klosterkamp 54 · 21337 Lüneburg

Fon 04131 850655 · Fax 04131 850654

www.bahrundjulius.de · E-Mail: kanzlei@bahrundjulius.de



Bibliothek Bleckede mit neuen Öffnungszeiten

[Petra Heuchert] Das Team der Bibliothek in Bleckede bedankt sich bei ihren großen und kleinen Lesern für ein tolles und erfolgreiches Jahr 2015. Aktuell tummeln sich insgesamt 12.319 Medien in unseren Regalen und wir konnten im vergangenen Jahr stolze 13.682 Entleihungen verzeichnen! Im neuen Jahr können sich unsere Nutzer auf interessante Neuerungen und Neuerwerbungen in der Bibliothek in Bleckede freuen.

Nach Feierabend oder nach Schulschluss etwas mehr Zeit zum Stöbern, Ausleihen und Zurückgeben von Büchern und Co – diesen Wunsch haben viele Nutzer der Bibliothek geäußert. Deshalb hat die Bibliothek Bleckede ab sofort am Dienstag zwei Stunden länger – nämlich bis 18:00 Uhr – geöffnet.

In dem zweiten neu angeschafften Regal kann das umfangreiche Angebot an CDs und Hörbüchern auf Augenhöhe noch übersichtlicher präsentiert werden.

Wir bieten jetzt auch ein erweitertes Angebot an neuen Zeitschriften an: Vital, Landlust, Dein Spiegel, Lisa-Dekorieren+Wohnen, Anna-Ideen zum Selbermachen und Mein schöner Garten haben wir in unser Angebot aufgenommen.

Der Karlsruher Verlag Singliesel hat sich auf Medien für Demenzerkrankte spezialisiert und unserer Bibliothek kostenlos eine Bücherkiste zur Verfügung gestellt. Diese Medien stehen unseren Nutzern zur Ausleihe zur Verfügung.

Unsere Bibliothek beteiligt sich an dem Projekt „Mach mit – Deutsch lernen mit Bildern“. 209 öffentliche Bibliotheken beteiligen sich an diesem Projekt, das der Integration von Flüchtlingen dient. Die VGH-Stiftung finanziert den Bucherwerb mit 70.000 Euro, das Vorhaben wurde gemeinsam mit der Büchereizentrale Niedersachsen initiiert, die die Aktion koordiniert. Die Bilderwörterbücher – die sich sowohl an Kinder als auch an Erwachsene richten – stellen Begriffe visuell dar. Sie eignen sich besonders gut für den Aufbau eines Grundwortschatzes. Diese Bücher stehen unseren Nutzern ab Februar 2016 zur Ausleihe zur Verfügung.

Ab sofort können in der Bibliothek kostengünstig Kopien für 5 Cent angefertigt werden.

Im März haben alle Bücherfreunde die Gelegenheit, auf unserem Bücherflohmarkt ihr Schnäppchen zu machen – wir wünschen viel Spaß beim Stöbern!

Für alle Leser und alle zukünftigen Leser, die jetzt neugierig geworden sind, hier unsere neuen, nutzerfreundlichen Öffnungszeiten: Montag, Mittwoch und Donnerstag 9:00 - 16:00 Uhr, Dienstag 9:00 - 18:00 Uhr und Freitag 9:00 - 12:00 Uhr. Die Bibliothek befindet sich im Schulzentrum Bleckede, Nindorfer Moorweg, Eingang D und ist unter der Telefon-Nr. 05852 978040 und der E-Mail: bibliothek.bleckede@gmx.de zu erreichen. Wir freuen uns auf Ihren Besuch!

Wer schlecht hört, baut früher ab

[Andree Schulz] Viele Menschen verbinden das Tragen von Hörgeräten mit Alter. Das Gegenteil ist jedoch der Fall. Wer schlecht hört, altert schneller, weil ihm der Austausch mit anderen Menschen fehlt. Hören und Sprache kommen immer mehr abhanden. Um geistig fit zu bleiben, ist es wichtig, das gute Hören zu pflegen.

Gutes Hören hat einen hohen Wert. Das wird spätestens dann klar, wenn der Hörsinn nachlässt und das Leben deshalb beruflich und privat anstrengend wird.

Bei Hörverlust häufen sich Missverständnisse, machen gesellige Runden keinen Spaß mehr. Wer nicht gut hört, sieht sich schnell an den Rand gedrängt und zieht sich vielleicht zurück. Aber nicht nur das Soziale Leben leidet bei Menschen, die schlecht hören. Auch die geistigen Fähigkeiten verringern sich wesentlich schneller als bei gut hörenden Altersgenossen. Wer schlecht hört, baut früher im Gehirn ab. Das haben Forscher der John Hopkins Universität in Maryland (USA) jetzt festgestellt. Etwa 2.000 Männer und Frauen im Alter von 75 bis 84 Jahren haben an der über sechs Jahre laufenden Untersuchung teilgenommen.

Als Schwerhöriger sei das Risiko von nachlassenden geistigen Fähigkeiten 24 Prozent höher als bei Menschen, die nicht unter einer Hörbeeinträchtigung leiden. Als Grund dafür sehen die Forscher die soziale Isolation, die ein stark eingeschränktes Hörvermögen häufig verursacht.

Für ein aktives und erfülltes Leben lohnt es sich also, bei Hörverlust schnell zu reagieren und sich auf die Suche nach dem passenden Hörgerät zu machen. Je schneller auf den Hörverlust reagiert wird, umso mehr Lebensqualität wird gewonnen. Wer wissen möchte, ob sein Gehör noch in Ordnung ist, kann das kostenlos bei einem Hörakustiker oder bei einem HNO-Arzt überprüfen lassen.



ELBTAL
REISEBÜRO
Sommer 2016 - jetzt buchen
und Preisvorteile sichern!
BREITE STR. 51 · 21354 BLECKEDE
TEL. 05852 390003 · FAX 390004
elbtal-reisebuero@gmx.de



... immer eine gute
OrchIDEE uvm.!
OrchIDEEN
GARTEN
...botanische Vielfalt entdecken
Dahlenburg · www.orchideengarten.de



SCHILD
Holzbau
Zimmererei & Dachdeckerei
Breetzer Weg 3 Tel. 05859 212
21401 Thomasburg Fax 05859 536
www.schild-holzbau.de



Stössels
HOTEL & RESTAURANT
*** SUPERIOR
Familienfeiern
Restaurant
Café
Hotel
Sauna
Heidegarten
* 20. März ab 12.00 Uhr „Schnitzel-Paradies“
10 Variationen mit knackigen Salaten und Frühlings-Gemüsen vom Buffet
* 25. März ab 12.00 Uhr „Fischbuffet am Karfreitag“
Kalt-warme Fischspezialitäten vom Buffet mit Salaten der Saison, harmonisierenden Gemüsen, Dessertauswahl
* 27. März und 28. März Osterbuffet „Schlemmen und Sparen“
Suppe, vielerlei Vorspeisen, traditionelle Ostergerichte, Dessertauswahl
Aktuelle Angebote zu jeder Jahreszeit auf unserer Homepage. Familie Hermann und Mitarbeiter
Im Dorfe 2 · 29575 Altenmedingen/Bohdorf · Tel. 05807 291
www.stoessels.de · info@stoessels.de

150 Jahre Schützenverein Pommoissel

Der Tradition verbunden – der Zukunft zugewandt

[Bernd Kluczynski] „Unser Verein wird 150 Jahre alt, das wollen wir mit unseren Freunden feiern“, so Norbert Runge, Kommandeur des Schützenvereins Pommoissel und Umgehend.

bert Runge, dass 150 Jahre im Verein deutliche Spuren hinterlassen haben. Die alte Fahne von 1886 ist noch vorhanden und wird in einer Vitrine im Eingangsbereich des Dorfgemeinschaftshauses ausgestellt.



Kommandeur Norbert Runge mit dem Königsteam beim Empfang der Gäste

Zum Neujahrsempfang hatte der Verein Freunde, befreundete Vereine aus der Samtgemeinde Dahlenburg, Sponsoren und Gönner sowie Vertreter der Gemeinde Nahrendorf eingeladen und fast 200 Gäste waren in das Dorfgemeinschaftshaus gekommen.

In seiner Begrüßungsrede unterstrich Nor-

Vielleicht kann diese ja irgendwann einmal restauriert werden. Für die Gäste hatten die Schützen Fotoalben ausgelegt, in denen man die Zeitgeschichte des Vereins nachvollziehen konnte.

2016 ist ein besonderes Jahr für den SV Pommoissel, es beginnt am 30. April mit einem großen Kinderfest. Das Schützenfest am 24. Juni wird mit einem großen Zapfenstreich beginnen.

Uwe Meyer, Bürgermeister der Gemeinde Nahrendorf, bedankte sich für die durchweg gute Zusammenarbeit beim Ausbau der „Alten Schmiede“ zum Dorfgemeinschaftshaus und konnte zur Freude der Anwesenden verkünden, dass die Gemeinde zum Jubiläum bereits einen Zuschuss von 5.000 Euro an den Schützenverein überwiesen habe.

Lesepaten gesucht

[Helga Carstensen] Für die Schulkinder besteht in Dahlenburg seit vielen Jahren ein Engagement für das Lesen und für die Förderung der Sprachkompetenz. Zahlreiche Lesepatinnen sind seit 2006 in dem AWO-Kooperationsprojekt mit der Fürstenwall-Grundschule und der Ev. Kirchengemeinde Dahlenburg aktiv. Aktuell sind die Lesepatinnen in der Grundschule während der Schulzeiten in Abstimmung mit den jeweiligen Klassenlehrerinnen eingebunden und unterstützen einzelne Schüler und Schülerinnen in der Sprach- und Lesekompetenz. Es ist auch möglich, sich in den Räumen der AWO in der Dannenberger Str. 20 1x wöchentlich mit dem Lesepatenkind zu treffen.

Gerne möchten wir das Projektangebot weiter erhalten und die Grundschul Kinder in ihrer Sprachkompetenz stärken, ihnen die Freude am Lesen und das Verstehen von Texten vermitteln, sie fördern und unterstützen. Wir suchen noch weitere LesepatInnen, die auch selbst gerne lesen, gut zuhören, Freude im Umgang mit Kindern haben und Verantwortung für eine begrenzte Zeit für ein Kind übernehmen können.

Wer Interesse hat, wende sich an die AWO in Dahlenburg oder auch direkt an die Fürstenwall-Grundschule. Hier erfahren Sie mehr zum Einsatz als freiwillige Helfer: AWO Dahlenburg, Dannenberger Str. 20, Tel. 05851 944642 Frau Carstensen oder in der Fürstenwall-Grundschule 05851 7859, Frau Fitter.

Dorfgemeinschaftshaus Elbmarsch in Garlstorf

Moderner Veranstaltungsort für jeden Anlass - auch für Ihren!?

- zwei Veranstaltungsräume - gemeinsam oder getrennt zu mieten: 132 m² und 58 m²
- einmaliger Blick in die Elbtalau
- großzügige Terrasse
- Rasenflächen
- Kinderspielmöglichkeiten
- Parkplätze auf dem Grundstück

Weitere Informationen: www.bleckede.de/doorfergemeinschaftshaus
Stadt Bleckede · Lüneburger Str. 2a · 21354 Bleckede · Tel. 05852 977-0

Ingenieurbüro von Eberstein

KFZ-Prüfstelle KFZ-Sachverständige

VERTRAGSPARTNER
GTÜ

- Amtliche Hauptuntersuchung HU nach § 29 StVZO
- Sicherheitsprüfung SP nach § 29 StVZO
- Änderungsabnahme nach § 19 StVZO
- Oldtimergutachten nach § 23 StVZO

• Gasprüfungen nach G 607
• Schadengutachten
• Oldtimerbewertung
• UVV Prüfungen

Montag-Samstag
Ohne Anmeldung!
Marienerweg 15
21368 Dahlenburg
Tel. 05851 - 60 23 65
info@pruefstelle-dahlenburg.de

www.pruefstelle-dahlenburg.de

Die Welt entdecken, das Leben genießen.

So geht's!

Ein Termin - viele Vorteile!
☎ 0800 0965 100

Jeder Mensch hat etwas, das ihn antreibt.

Wir machen den Weg frei.

Für Ihre Zukunft das Beste:

- ⚙ Passgenau und flexibel
- ⚙ Je jünger, desto günstiger
- ⚙ Vereinbaren Sie jetzt einen Termin mit uns!

Tel. 0800 0965 100
www.vblh.de

Volksbank Lüneburger Heide eG

Jahreshauptversammlung des SV Göhrde

[Norbert Maschke] Am 5. Februar fand die jährliche Jahreshauptversammlung des SV Göhrde im Sportheim Nahrendorf statt. Insgesamt 50 Mitglieder waren der Einladung gefolgt. Als Ehrengäste konnte der 1. Vorsitzende Norbert Maschke den Bürgermeister der Gemeinde Nahrendorf, Uwe Meyer, und den Pastor der Kirchengemeinde Nahrendorf, Jonathan Overlach, begrüßen.

Der Ehrenvorsitzende Wolfgang Schwarze dagegen konnte aus gesundheitlichen Gründen nicht an der Versammlung teilnehmen. Übrigens das erste Mal seit seiner über 50-jährigen Vereinszugehörigkeit.

Im Jahresrückblick wurde neben dem positiven Mitgliederbestand (303 Mitglieder) und dem positiven Kassenbericht von Stefan Quasdorf auch auf die Veranstaltungen im vergangenen Jahr eingegangen.

Highlight war wieder der Weihnachtsmarkt auf dem Vereinsgelände an der Kovahler Straße. Erstmals fand dieser an zwei Tagen, am zweiten Tag sogar mit Gottesdienst im Vereinsheim, statt. Hier waren – zur Überraschung aller – sage und schreibe 115 Personen anwesend. Bei gutem Wetter saß und stand man dicht gedrängt im Vereinsheim bzw. auf der Terrasse davor.

Für die Umsetzung dankte der 1. Vorsit-

zende ausdrücklich der Sportheimwirtin Petra Raißer und der Fußballabteilung.

Für 50-jährige Mitgliedschaft wurden die Vereinsmitglieder Irmgard Schwarze, Rudolf Constien, Christel Buchta, Elfriede Meyer, Jutta, Müller, Helga Schleusner und Peter Horn geehrt; für 25 Jahre Elke Wittig; für 15 Jahre Hilde Best, Doris Röhrs, Lina Röhrs, Lukas Röhrs, Elisabeth Reinecke, Karlheinz Hammann und Annette Saucke.

Nach den positiven Berichten aus den einzelnen Sparten dankte der 1. Vorsitzende allen verantwortlichen Übungsleitern, allen Mitgliedern, sonstigen Helfern sowie Sponsoren für ihre Unterstützung im letzten Jahr.

Besonderer Dank galt den aus dem Vorstand ausscheidenden Funktionern (Kirsten Brammer – 3. Vorsitzende, Heidrun Thielert – Geschäftsführerin und Gesine Besthorn – Protokollführerin).

Bei den anschließenden Wahlen wurden der 1. Vorsitzende Norbert Maschke, der 2. Vorsitzende Christoph Maltzan, Kassenwart Stefan Quasdorf sowie Fussballobmann Christian Hugo wiedergewählt.

Die Positionen des 3. Vorsitzenden, des Geschäftsführers und des Protokollführers bleiben zunächst vakant, für diese Posten konnte noch kein Nachfolger gefunden werden.

Neues von der Buchmesse

[Kaethe Frank] Am 17. März ist es soweit. Die Leipziger Buchmesse, die einzigartige Veranstaltung um alle Aspekte von Literatur und Medien, öffnet ihre Tore. Autoren, Verlage, Bildungsvermittler und Buchhändler treffen auf ein interessiertes Publikum und kommen miteinander ins Gespräch. Wie jedes Jahr werden Buchhändler Waltraut Hohmann und Journalistin Heidi Petermann zu den Messegästen gehören. Sie werden sich mit Autoren austauschen, Trends und Neuentdeckungen aufspüren, selbst nicht ohne kritische Überlegungen bleiben.

Über ihre Erlebnisse und Begegnungen auf der Buchmesse werden beide in der Buchhandlung Hohmann berichten und natürlich die interessantesten Neuerscheinungen vorstellen. Waltraut Hohmann: „Heidi Petermann und ich sind schon ganz gespannt, welche Überraschungen uns in diesem Frühjahr auf der Buchmesse erwarten. Am 1. April wollen wir in Bleckede ausgewählte Bücher vorstellen und unserem Publikum den lebendigen Leipziger Büchermarkt nahe bringen. Das Team der Buchhandlung Hohmann hält für die Gäste Getränke und leckere Häppchen vor. Unkostenbeitrag 4,00 Euro.

Damit wir unseren Besuchern ausreichend Platz zur Verfügung stellen können, bitten wir um eine rechtzeitige Anmeldung.“

„Neues von der Leipziger Buchmesse“, am 1. April, 19:00 Uhr in der Buchhandlung Hohmann, Friedrich-Kücken-Str. 1, 21354 Bleckede, Tel. 05852 524.

PETER LADEWIG

Elektromeister

Inh. Carsten Ladewig

Hausgeräte-Kundendienst · Hausgeräte-Verkauf · Elektro-Installation · E-Check
Antennenbau · Elektr. Warmwasserbereitung · MIELE-Fachhandels-Partner



Gartenstrasse 2 · 21368 Dahlenburg · Tel. 05851 / 16 40 · Fax 1446

Selbstbestimmtes Leben! Professionelle Pflege und Betreuung!



Hier bin ich zu Hause,
hier fühle ich mich wohl!

Senioren- & Pflegeheim Johanneshaus

Moorweg 14, 21368 Dahlenburg
Telefon 05851 / 97 92 - 0
Einrichtungslleitung Christine Haut



Senioren- & Pflegeheim Johanneshof

Köstorfer Berg 8, 21354 Bleckede
Telefon 05854 / 96 93 - 0
Einrichtungslleitung Christiane Kettler

Buchhandlung Hohmann



Bleckede-Elbe

Fr. Kücken Str. 1 · Tel. 05852 524

Aktuelles Lager - freundliche Beratung und wenn etwas fehlt:

Wir besorgen JEDES lieferbare Buch!

Schul- und Bürobedarf

www.buchhandlung-hohmann.de

Fri-Da

Der Frisör in Dahlenburg

Silke Schröder

Lüneburger Str. 20 · 21368 Dahlenburg

☎ 05851 364

Sommer Open-Air auf dem Marktplatz

[Markus Dauber] Viele werden sich noch an das Jubiläum zur Göhrdeschlacht im Jahr 2013 erinnern. Damals wurde am Originalschauplatz die 200. Wiederkehr der „Schlacht“ gefeiert. Passend dazu wurde nach 2011 auch das Theaterstück des Heldenmädchens Eleonore Prochaska in einer erweiterten Version am Dahlenburger Heimatmuseum nochmals aufgeführt.



Heute, wiederum drei Jahre später, bietet die Samtgemeinde Dahlenburg mit einem anderen Theaterstück an einem anderen Ort dem Publikum einiges Neues an! Es bedurfte mehrerer Anläufe und Ideen, bis das Konzept und Programm zur ersten Sommerveranstaltung feststand: Weder ein Theaterprojekt mit Flüchtlingen noch ein Open-Air Kino konnte den Kulturausschuss überzeugen. Das Rennen schließlich machte der aus Brackede bei Bleckede stammende Theaterstall, der mit dem Stück „Abrahams Zelt“ nicht nur für bibelfeste kleine und große Besucher deftige Szenenfolgen aus dem Alten Testament spielt, sondern mit seinem tollen Bühnenbild und Konzept überzeugte. Das Zweipersonenstück von und mit Peter und Undine Andersonn erzählt von zwei fahrenden Schauspielern, die zwischen „Schöpfungsgeschichte und Kriegswirren“ allerhand erleben. Dabei mutet Abrahams Zelt mit seinem Teppich und den blitzschnellen Kostüm- und Rollenwechseln an wie die Gauklerecke eines Straßentheaters, das den Platz auch zum orientalischen Basar macht.

Apropos Platz: Ort der Aufführung ist der Dahlenburger Marktplatz mit Blickrichtung

zur Kirche. Standort der Bühne(Zelt) ist das Rasenstück vor der Kirche. Die Treppenstufen werden sowohl in das Bühnenbild als auch in den Zuschauerraum integriert, der durch eine Umzäunung einen geschlossenen Charakter erhält.

Gleichzeitig wird dieser Standort für eine abendliche Musikveranstaltung genutzt, die dann auf den Bühnen- und Zuschauerplatz zurückgreifen kann. In Zusammenarbeit mit der direkt am Platze liegenden Gaststätte „Marktgenuss“ konnte die bekannte Musikband „Soeties“ gewonnen werden, die bereits mehrfach in der Region, u.a. zum Martinimarkt aufgetreten ist. Die aus Wendhausen stammende Liveband für Unterhaltungs- und Partymusik wird ab 20:00 Uhr mit ‚Oldies but Goldies‘ oder den Top 40 der Charts internationales Programm und erstklassige Unterhaltung auf den Platz bringen. Die Veranstalter bauen selbstverständlich auf trockenes und warmes Sommerwetter.

Bitte schon mal vormerken: Samstag, 13. August, 15:00 Uhr Theaterstück (ab 8 Jahre) und 20:00 Uhr Livemusik mit den „Soeties“, beides auf dem Marktplatz Dahlenburg. Und das Beste zum Schluss: Eintritt frei. Es wird ein „Austritt“ in Form von Spenden erhoben. Essen und Getränke vor Ort.

Erste Flüchtlingsfamilie Mitglied im Bürgerverein

[sika] Der Bürgerverein Bleckede freut sich über zunehmende Mitgliederzahlen und ist bereits auf 170 Mitglieder gewachsen. 94 davon sind berechtigt, den Fahrdienst des Bürger-Autos in Anspruch zu nehmen.

Deshalb war die Freude auf der letzten Versammlung besonders groß, denn der Jugend-, Sport- und Sozialausschuss des Rates der Stadt Bleckede hat einstimmig beschlossen, den Fahrdienst des Bürgervereins Bleckede mit 2.000 Euro jährlich zu fördern. Die Förderung ist jährlich neu zu beantragen und wird in Zusammenhang mit der Förderung des Landkreises Lüneburg in Höhe von 5.000 Euro gewährt.

Als neues Mitglied ist auch Familie Khawari dazu gekommen. Mohammad, Zahra und die beiden Söhne Ali und Amir sind afghanische Staatsbürger. Sie leben seit rund acht Monaten in Alt Garge. Diese Familie ist das erste Mitglied im Bürgerverein aus dem Kreis der Bleckeder Neubürger mit ausländischen Wurzeln. Zahra Mohammadi, die im Frühjahr ein Baby erwartet, führte die erste Fahrt mit dem Bürger-Auto von ihrer Wohnung in Alt Garge zum Zahnarzt nach Bleckede. Damit noch mehr ausländische Neubürger auf den Fahrdienst aufmerksam werden, hat der Bürgerverein seine Flyer in englisch, serbisch und arabisch übersetzen lassen.

HELLAS



Inh. Fam. M. Sountourlis

Der Grieche in Dahlenburg!

Am Markt 13 · 21368 Dahlenburg
Tel.: 05851 7348
 Öffnungszeiten: Täglich von 11:00 - 23:30 Uhr



Schnell & lecker!

Villa Rübe · Café – Kunst & Co.

Frühstück und eine feine Speisekarte (auch vegetarisch + vegan), hausgebackene Kuchen und Torten ausschließlich aus Ur-Dinkelmehl nach Hildegard von Bingen, hausgemachtes Eis und mehr. Kunsthandwerkermärkte im Frühjahr und Herbst, Livemusik an jedem 2. Freitag im Monat, Familienfeiern auch außerhalb der Öffnungszeiten. Lassen Sie sich überraschen!

In den Wiesen 2 · 29575 Eddelstorf
www.villa-ruebe.de · 05807 151 322



Karl Grabenhorst

Grabenhorst & Rodin GbR

Eisenwaren

Dannenberger Landstraße 17
 21368 Dahlenburg
 Tel. 05851 573 · Fax 05851 7869
 Mail: eisenwaren-grabenhorst@t-online.de

Kommt ein kleiner SchBaZ geflogen ...

[Jana Goldmund] Seit 2012 gibt es sie, unsere Eltern-Baby-Gruppe „SchBaZ“ in Dahlenburg. In bislang zwölf Kursblöcken konnten fast 40 Eltern und ihre Babys in den Räumen der AWOSOZIALE Dienste in der Dannenberger Str. 20 eine „Schöne Baby-Zeit“ erleben.

Die AWO bietet im Rahmen des Sozialraumprojektes für alle Familien aus Dahlenburg und der Samtgemeinde dieses kostenlose Angebot nicht zuletzt deshalb an, weil der Weg nach Lüneburg für die Familien in die Angebote der Stadt häufig zu kostspielig und zu weit ist oder die langen Wege einfach nicht in den Alltag mit einem Baby passen.

Der Gruppenablauf basiert auf dem DELFi-Konzept. Die Buchstaben DELFi stehen hier für Denken, Entwickeln, Lieben, Fühlen und individuell und symbolisieren die Einzigartigkeit des Lebens in ihren vielen Facetten, wenn ein Kind geboren wird.

Die Eltern erleben ihre Babys häufig ganz neu, sie lernen die feine „Sprache“ der Kinder zu lesen. Unwohlsein oder gar Angst

zeigen sich schon vor dem Weinen oder gar Schreien. Wer das erkennen kann, reagiert intuitiv auf die Bedürfnisse des Babys und kann eine entspanntere Atmosphäre schaffen. Babys und Eltern zeigen eine höhere Zufriedenheit und die Kraft, auch stürmischere Zeiten zu schaffen. Die Väter, Mütter und Großeltern begleiten die Babys in ihrer Entwicklung und bieten ihnen die Spiele und Bewegungsanreize, die zu ihrem jeweiligen Entwicklungsabschnitt passen. Wir singen, massieren und die Babys lernen ganz nebenbei kennen, was alles zum eigenen Körper gehört. Wer das spielerisch erfahren hat, findet von allein den Weg, sich zu drehen, hinzusetzen, zu krabbeln und zu laufen. Trainiert wird nichts, denn die Natur hat jedem Kind einen Ablaufplan mitgegeben. Die Eltern werden motiviert, ganz bewusst den Kindern die nötige Sicherheit und Gelegenheit zu geben, diese Entwicklungsschritte zu gehen.

Um den Eltern dies zu ermöglichen, gestalten wir jede Woche den Raum so, dass sich

Eltern und Babys wohlfühlen. Wir räumen ihn komplett aus, legen ihn mit speziellen Matten aus, heizen die Raumtemperatur gut an, so dass sich die Babys ganz frei und fast nackt bewegen können. Auf Nachfrage bieten wir den Eltern für Geschwisterkinder eine verlässliche Betreuung an und unser Fahrdienst kann die Familien auch abholen, wenn diese nicht mobil sind.

Es kommt immer wieder vor, dass wir gemeinsam die „ersten Momente“ erleben wie: „Sieh, er hat sich das erste Mal gedreht...“ oder „Da, jetzt hat sie sich alleine hingesetzt...!“, was nicht nur den Eltern ein verzücktes Lächeln auf die Gesichter zaubert, sondern auch mir als Kursleiterin. Wer kann dem Charme eines zufriedenen Babys entfliehen?

Unser nächster Kursblock beginnt am Freitag, den 15. April von 9:30 - 11:00 Uhr. Wer Interesse hat und aus der Samtgemeinde kommt, meldet sich bitte bei mir unter Tel. 05851 602836 oder kommt zur Anmeldung einfach im AWO-Haus vorbei.

Erfolgreiche Blutspende in Dahlenburg

[Kaethe Frank] Das hat die Dahlenburger Rot-Kreuz-Damen dann doch überrascht: Endlich konnten sie bei der Blutspende am 19. Februar wieder an die früheren guten Ergebniszahlen anknüpfen. 98 Blutspender, davon sechs Erstspender, waren zum Termin in der Oberschule am Dorn erschienen.

Die Blutspendeverantwortliche Ursula Bur-

mester hatte für jeden 10. Spender eine DRK-Tasche mit Pflasterheft und Einkaufs-Chip zur Hand. Treue Spender wurden mit Präsenten bedacht. Zu ihnen zählen Elisabeth Moser (110 Sp.), Wolfgang Szerzant (105 Sp.), Katja Klaschus (60 Sp.), Hermann Taeger (60 Sp.), Brigitte Schmidt (50 Sp.) und Heinz-Jürgen Wachowski (40 Sp.).

Besondere Resonanz fand die Blutspende bei zahlreichen Mitgliedern der Freiwilligen Feuerwehr, die ihr Blut für einen guten Zweck hergaben.



v.l.: Friedrich-Wilhelm Wagner, Michael Kleckner, Jakob Wülpern, Sven Taeger, Tobias Lotter, vorn während der Blutentnahme: Oliver Scholz



Ambulante Pflege

Wir stehen Ihnen und Ihren Angehörigen mit professioneller Hilfe zur Seite. Sie erhalten bei uns Beratung:

zur ambulanten Pflege, zum Einsatz von Hilfsmitteln, zum Hausnotruf-System, zur Krankenversicherung/Pflegeversicherung, zur Medizinischen Fußpflege, zur Pflegeeinstufung, zur stationären Pflege, zum Wohnen mit Service.

Eine unverbindliche Beratung ist jederzeit möglich.

Wir freuen uns auf Sie



Deutsches Rotes Kreuz

Aus Liebe zum Menschen.

Kreisverband Lüneburg e.V.
Ambulante Pflege
 Schnellenberger Weg 42
 21339 Lüneburg
 Tel. 04131/ 67 36-13
 Fax 04131/ 67 36-31
 pflege@drk-lueneburg.de
 www.drk-lueneburg.de



AXEL SCHATZ

Installateur- und Heizungsbaumeister

Kundendienst, Gas,- Öl,- Holzheizung, Rohrreinigung, Solartechnik, Wasser,- und Sanitärinstallation

Görder Bahnhofstr. 20 · 21369 Nahrendorf/Pommoissel · Tel.: 05855 432

BRUSCHE BECKLINGEN GBR



Direktvermarktung von Fleisch und Wurstwaren aus ganzjährig artgerechter Weidehaltung

Gramsbergen 14 · 21368 Dahlenburg
 Telefon 0170 2436042
www.schottische-hochlandrinder.biz
 becklingerhochlandrinder@aol.de

Erweitertes Sortiment

[up] Die Drogerie Wilke im Herzen Dahlenburgs ist ein Geschäft mit einer langen Tradition. Von Düften bis hin zu Geschenkartikeln bietet Svea von Eberstein viele Dinge an, die zum Stöbern einladen. Und wer sein Glück versuchen möchte, kann hier beim Lotto seine Kreuze machen. Darüber hinaus werden biometrische Passbilder zum Mitnehmen angefertigt.

Nachdem Reinhold Schupka sein Geschäft aufgegeben hatte, übernahm Svea von Eberstein einen großen Teil des Sortiments. Damit erweitert sich das Angebot der Drogerie Wilke um Regia-Wolle und Kurzwaren vom Reißverschluss bis zum Knopf. Hinzu kommen ebenfalls Tabakwaren und Zeitungen.

Auch der Hermes Paketshop wird in der Drogerie Wilke weitergeführt und es sind KVG-Monatskarten erhältlich.



Foto: U. Pöschel

Düfte und Geschenkartikel in großer Auswahl

Besonders arbeitnehmerfreundlich sind die Öffnungszeiten: Wochentags ist die Ladentür bereits ab 06:00 Uhr geöffnet.

Schauen Sie doch einmal vorbei und lassen sich von der Vielzahl der Produkte inspirieren.

Düfte · Geschenkartikel
Lotto · Passbilder

NEU!

Regia-Wolle · Kurzwaren
Tabakwaren · Zeitungen
Hermes Paketshop

DROGERIE

Wilke

Am Markt 3 · 21368 Dahlenburg
Telefon 05851 286

Öffnungszeiten

Mo. 06:00-12:30 Uhr
Di. - Fr. 06:00-12:30 und 14:00-18:00 Uhr
Sa. 06:00-12:30 Uhr

Entdeckertouren in Bleckede

[Hannah Heberlein] 13 abwechslungsreiche Mitmachaktionen und Exkursionen für große und kleine Entdecker bietet das Biosphaerium Elbtalau in Bleckede in diesem Jahr an.

Am 15. April startet die Veranstaltungsreihe unter dem Motto „Dem Biber auf der Spur“. Dabei ergründen Familien mit Kindern ab sechs Jahren in kleinen Aktionen und Spielen den Biber und seine Lebensweise und gehen draußen auf die Suche nach Nahrungsmöglichkeiten und hinterlassenen Spuren. Natürlich steht dabei auch ein Besuch in der Biberanlage des Biosphaeriums auf dem Programm. Bei der „Familien-Rallye“ am 24. April begeben sich Familien mit Kindern ab sechs Jahren auf eine spannende Entdeckungsreise im Biosphaerium.

Bei dieser Mitmachaktion warten in der Ausstellung, der Aquarienlandschaft, der Biberanlage und auf dem Aussichtsturm allerlei Aufgaben, die gemeinsam zu lösen sind.

Wer die Frühjahrsmüdigkeit vertreiben und das Immunsystem stärken möchte, ist am 1. Mai bei „Kräuterspaziergang und Frühlings-Salat“ richtig aufgehoben. Von Kräuterfrau Christine Zacharias-Polster erhalten Erwachsene und Kinder ab 6 Jahren

allerhand Informationen über die ersten Frühlingskräuter in der Elbtalau. Nach dem Sammeln wird gemeinsam ein blutreinigender Frühlings-Salat zubereitet und gegessen. In den Genuss von „Abendstimmung und Abendstimmen der Elbtalau“ kommen Erwachsene bei der gleichnamigen Exkursion am 7. Mai. Mit wachen Sinnen erleben sie hautnah die Stimmung und die vielfältige Geräuschkulisse der weitläufigen Flusslandschaft.



Foto: H. Heberlein

Kräuterspaziergang und Frühlingsalat

Familien mit Kindern ab sechs Jahren erfahren am 20. Mai spielerisch Wissenswertes und Erstaunliches aus dem Leben der heimischen Fledermäuse.

Bei der „Fledermausaktion für Familien“ geht es außerdem ausgerüstet mit Bat-Detektoren hinaus in die Dämmerung, um den nächtlichen Jägern selbst auf die Spur zu kommen.

Bis in den September werden weitere Termine wie „Waldsafari“ und „Insektenwerkstatt“ oder Familienaktionen zum Storch angeboten.

Als besonderer Entdeckerbonus berechtigt das Ticket am Veranstaltungstag auch gleichzeitig zum Besuch des Biosphaeriums. Weitere Informationen und Anmeldung telefonisch unter 05852 9514 -14, per E-Mail info@biosphaerium.de und im Internet www.naturkalender-elbtalau.de.



FUNDUSDAHLENBURG
Möbel · Bekleidung · Hausrat · Internetcafé
Spendenabholungen · Haushaltsauflösungen

Öffnungszeiten:

Montags - Freitags 10 - 18 Uhr

mail@fundus-dahlenburg.de

www.fundus-dahlenburg.de

Lüneburger Straße 10 · 21368 Dahlenburg

Tel: 05851 979420 · Fax: 05851 9794229

job.sozial

neue arbeit
LÜNEBURG
UELZEN
Mitarbeiter Qualifikation
Für Arbeit und Bildung

DEM LEBEN EINEN WÜRDIGEN ABSCHLUSS GEBEN



OVERIN

BESTATTUNGEN

Pferdekoppel 25 · 21354 Bleckede

Bleckede 05857 265 oder 05852 2280

Dahlenburg 05851 944339

Tag und Nacht



„Literatur in unserer Stadt“ Bleckede

[Heidi Petermann] Im April geht es weiter mit „Bleckede – Literatur in unserer Stadt“. Organisatorin Heidi Petermann hat den Münchner Schriftsteller Christoph Poschenrieder nach Bleckede eingeladen. Er liest im Alten Kurhaus Elbblick in Alt Garge am 22. April, ab 19:30 Uhr aus seinem neuen Roman „Mauersegler“ (bei Diogenes erschienen). Der Inhalt birgt reichlich Stoff für Diskussionen. Fünf Männer, alte Schulfreunde, gründen eine Alten-WG in einer Villa am See. Zusammen wollen sie die verbleibenden Jahre verbringen, zusammen noch einmal das Leben genießen. Noch geht es ihnen sehr gut, sie leben ihre Freiheit. Doch vorausschauend wagen die alten Freunde ein Experiment, schließen einen Pakt: Jeder von ihnen soll selbstbestimmt sterben können – und die anderen helfen ihm, wenn es an der Zeit ist. Aber vorerst wollen sie ihren Ruhestand auskosten. Als es für den Ersten von ihnen ernst wird, engagieren sie eine kirgisische Pflegekraft – die allerdings ihre ganz eigenen Ideen für die Zukunft in der alten Villa hat. Ein kluger, nachdenklich machender Roman.

Eine Pressstimme dazu: „Der hat so einen Spaß am Formulieren, dieser Christoph Poschenrieder - einer der besten deutschen Schriftsteller zurzeit“ (SWR 3).

TINA The Rock Legend – Das Musical

[Melanie Hansen] Hits wie „Simply The Best“, „Private Dancer“ oder „We Don't Need Another Hero“ sind Popgeschichte und machten Tina Turner zur Rock-Legende.

„Break Every Rule“ ist ein mitreißendes musikalisch-biographisches Musical und greift die wichtigsten Stationen von Tinas Erfolgsgeschichte neu auf.

Die Multimedia-Show am 22. April im Sportpark Kreideberg in Lüneburg reicht von den Anfängen mit „Proud Mary“ oder „Nutbush City Limits“ über die 80er-Jahre-Phase bis hin zur Filmmusik zu „The Golden Eye“ (1995).

Auf einer großen Leinwand sind ab 20:00 Uhr Fotos, Videoclips und Interviewsequenzen zu sehen. Kurze Spielszenen führen durch die Karriere der gebürtigen Amerikanerin, die mittlerweile in der Schweiz lebt.

In mehr als 2 ½ Stunden Showtime zeigt Tess D. Smith zusammen mit Tänzern, Schauspielern und Live-Band ihre überwältigende Bühnenpräsenz, holt das Original unglaublich authentisch zurück und nimmt das Publikum mit auf eine musikalische Zeitreise durch fünf Jahrzehnte Musikgeschichte.

Tickets versandkostenfrei auf www.resetproduction.de und unter 0365 5481830, bei der LZ Veranstaltungskasse sowie und allen bekannten VVK-Stellen.

Neues Jahr - endlich schuldenfrei


[Dorothee Mennrich] Jeder Zehnte in Deutschland hat ernsthafte Schuldenprobleme und die Zahl der Schuldner steigt seit Jahren stetig an. Hintergrund der Entwicklung ist eine Reihe von Ursachen, die von Arbeitslosigkeit, übersteigertem Konsum bis hin zu Trennung vom Lebenspartner oder Krankheit reichen.

Trotz wirtschaftlich stabiler Lage gelingt es vielen nicht, sich so zu organisieren, dass am Ende des Monats ein finanzielles Plus bleibt. Gerade bei jüngeren Leuten zwischen 18 und 39 steigt die Verschuldungsrate 2015 weiter deutlich an.

Lüneburg liegt in Sachen Schuldnerquote bundesweit ebenso im Mittelfeld wie das gesamte Bundesland Niedersachsen mit rund 10 %. Kostenlose Hilfe für Schuldner gibt die neue Schuldnerberatung pro-aktiv gGmbH in Lüneburg und unterstützt die Klienten aus der Stadt und dem Umland bei der Aufarbeitung der aktuellen Schuldsituation, Verhandlungen mit Gläubigern, Pfändungsschutzkonten oder der Begleitung in die Insolvenz. Termine für das neue Jahr können kurzfristig angefragt werden.

Infos: www.schuldnerberatung-proaktiv.de, Tel. 04131 4004060, info@schuldnerberatung-proaktiv.de.


kurzfristige Terminvergabe
Tel.: 0 41 31-400 40 60



Schuldnerberatung
pro-aktiv

- Schuldnerberatung
- außergerichtliche Schuldenbereinigung nach § 304 InsO
- P-Konto-Bescheinigung

Schuldnerberatung pro-aktiv gGmbH • Lise-Meitner-Straße 2 • 21337 Lüneburg
durch das Land Niedersachsen anerkannte Schuldnerberatungsstelle



Elbe-Görde
MAGAZIN

EGM 83 erscheint am 13. Mai
Redaktionsschluss 13. April

LÜNEBURG

22.

Sportpark Kreideberg

BREAK EVERY RULE

TINA

THE ROCK LEGEND
DAS MUSICAL



Tickets versandkostenfrei unter
www.resetproduction.de • ☎ 0365 - 5481830
 bei der LZ Veranstaltungskasse sowie an allen bekannten VVK-Stellen.

HAUSMEISTERSERVICE

Krzysztof Roslaniec
ELEKTROTECHNIKER

ELEKTROTECHNIK

- Elektroinstallation
- Trockenausbau
- Fußbodenbeläge
- Tapezieren und Streichen
- Fliesen
- Pflaster
- Gartenpflege
- Reinigung und Beschichtung von Dächern

ARBEITEN mit:
Minibagger + Abbruchhammer
Teleskoplader bis 14 m Hubhöhe



☎ 0175 1137339 Bahnhofstr. 30, 21368 Dahlenburg

„Burma - Myanmar“ Zauber eines goldenen Landes

[Thekla Haul] Zum festen Bestandteil im Jahresprogramm des Kultur- und Heimatkreis Bleckede und Umgebung e.V. gehört ein Reisebericht von Andreas Pröve, so auch in diesem Jahr am Samstag, den 9. April, um 19:30 Uhr im Schlosssaal in Bleckede.

„Wer das Lächeln sucht, wird es in Burma finden.“ Kaum ein Satz könnte das Burmesische Volk trefflicher beschreiben. Ein Volk das trotz Unterdrückung und Ausbeutung sein liebenswürdiges Naturell erhalten hat.

Als Andreas Pröve vor über 30 Jahren zum ersten Mal nach Burma kam, fand seine Begeisterung keine Grenzen. Kaum ein Land kann mit einer solchen Vielfalt an unterschiedlichen Kulturen, Völkern, landschaftlichen Schönheiten und monumentalen Superlativen aufwarten wie das heutige Myanmar. Nun ist Andreas Pröve noch einmal durch Burma gereist und dokumentiert sein Traumland mit spektakulären Aufnahmen.



Foto: Pröve

Als die Militärregierung Burmas 1989 beschloss, das Land in Myanmar umzubenennen, wollten sie nicht nur einen Schlussstrich über die britische Herrschaft und ihre eigene unrühmliche Vergangenheit ziehen. Der neue Name Myanmar, übersetzt „mächtiges Bündnis“, sollte auch den Zusammenhalt eines Vielvölkerstaates symbolisieren, der über Jahrhunderte von ethnischen Auseinandersetzungen geprägt war und nun langsam zur Ruhe kommt.

Darüber berichtet Andreas Pröve und über seine 3.000 Kilometer lange Rollstuhlreise, auf der er einen tiefen Einblick in das Land der goldenen Pagoden bekommen hat. Ein Land, in dem Geister herrschen, wo Männer wie Frauen Röcke tragen und jeder Mann einmal in seinem Leben Mönch war.

Der Vorverkauf erfolgt in der Buchhandlung Hohmann in Bleckede und Scharnebeck, Eintritt 8 €, Mitglieder 5 €, Jugendliche und Kinder 2 €.

Neues aus der Samtgemeindebücherei

[Anneli Lütgens] Das Team der Samtgemeindebücherei dankt allen fleißigen Leserinnen und Lesern, die im Jahr 2015 Bücher ausgeliehen haben und hofft auf eine noch regere Ausleihfähigkeit im Jahr 2016. Insgesamt gab es im letzten Jahr 901 Besuche in der Bücherei, erfreulicherweise sind einige Neuleser dazugekommen. Die Gemeindebücherei war außer in den Weihnachtsferien 282 Stunden geöffnet, d.h. immer dienstags und donnerstags für je drei Stunden. Während der Kulturwoche fand der traditionelle Bücherflohmarkt. Insgesamt verfügt die Bücherei über 3733 Medien, darunter 3418 Printmedien (1751 Romane, 1271 Kinder- und Jugendbücher und 526 Sachbücher) sowie 130 Non-Book-Medien wie z.B. Hörbücher, DVDs und Spiele.

Wir haben 2015 insgesamt 136 neue Bücher angeschafft.

Nachfolgend ein Auszug neuer Bücher. Krimis: Adler/Olsen: Verheißung; Bannalec, J. L.: Bretonischer Stolz; Björk, S.: Engelskalt; Castillo, L.: Mörderische Angst, Blutige Stille und Wenn die Nacht verstummt; Child, L.: 61 Stunden und Wespennest; Fradkin, B.: Tote Spur; Francis, F.: Glücksspiel und Schwesterherz; Gerritsen, T.: Der Schneeleopard; Hanke/Kröger: Blutheide, Eisheide und Heidegrab; Hoeg, P.: Der Susan Effekt; Horwitz, D.: Tod in Weimar; Kämmerer, H.: Harte Hunde.

Romane: Allende, I.: Der japanische Lieb-

haber; Baar, A.: Die Farbe des Granatapfels; Boyle, T.C.: Hart auf Hart; Cerha, R.: Bora: Eine Geschichte vom Wind; Fritz, A.: Henkersmarie; Gruen, Sarah: Die Frau am See; Hansen, D.: Altes Land; Harmel, K.: Über uns der Himme.

Sachbücher: Alexijewitsch, S.: Secondhand-Zeit; Andersson, P.J.: Vom Inder, der mit dem Fahrrad bis nach Schweden fuhr, um seine große Liebe wiederzufinden; Bulawayo: NoViolet, Wir brauchen neue Namen; Enders: Guilia: Darm mit Charme; Kelly, P.: Der Klang meines Lebens; Komeyli, M.: Sie haben ihr Baby am Airport vergessen; Meyerhoff, J.: Ach, diese Lücke, diese entsetzliche Lücke; Möglich, M.: Deutschland überall; Orth, S.: Couchsurfing im Iran; Scherebowa, P.: Polinas Tagebuch; Umewan Arunagirinathan: Wie ein tamilischer Junge nach Deutschland kam; Weigand, A.: Kleine Geschichten in Reimen zum Vervollständigen für Menschen mit Demenz.

Kinder und Jugendliteratur: Auer, M.: Die Schule der magischen Tiere; Biiegel, P.: Wie Tim am Strand ein Mädchen fand; Drescher, D.: Abenteuer mit Ungeheuer und Morchel, der kleine Troll; Eder/Drussnitzer: Felix und der Sonnenvogel.

Die Gemeindebücherei befindet sich in der ersten Etage des Johanneshauses im Moorweg 14 und ist zu folgenden Zeiten geöffnet: Dienstag 14:00 – 17:00 Uhr und Donnerstag 14:30 – 17:30 Uhr.

Schiefke Bauelemente



Hauptstraße 45
21368 Dahlenburg
OT. Lemgrabe

Tel: 05851-1204
Fax: 05851-7140
Mobil: 0171-9928896

E-Mail:
info@schiefke-fenster.de



Kaminholz • Rindenmulch • Hackschnitzel
zum Heizen und für den Garten

Hauptstraße 45
21368 Dahlenburg

mobil: 0170-7337714
tel: 05851-1204
fax: 05851-7140
info@schiefke-fenster.de

Kultur- und Heimatkreis Bleckede
und Umgebung e.V.

„Burma - Myanmar“
Zauber eines goldenen Landes
Multimedia-Vortrag von Andreas Pröve

Schlosssaal – Elbschloss Bleckede
Samstag, 09.04.16 • 19:30 Uhr

Eintritt 8 €, Mitglieder 5 €, Kinder 2 €
VVK: Buchhandlung Hohmann Bleckede/Scharnebeck

CAD-Plotservice

Wir bieten Ihnen einen professionellen und DIN-gerechten
Plotservice für Ihre Bauprojekte und CAD-Plots.

• Farb- und s/w Plots - auch Übergrößen • DIN-Faltung • auf Wunsch kostengünstiger Versandservice

Werbehäus Bleckede • Inh. Steffen Reinhold • von-Estorffs-Weg 25, 21354 Bleckede
www.werbehäus-bleckede.de • Tel: 05852 / 3288 • info@werbehäus-bleckede.de

10 Jahre Augenoptik Herrmann

[up] Die Dahlenburger Augenoptikmeisterin Andrea Herrmann feiert im April 10-jähriges Jubiläum. Im April 2006 eröffnete sie ihr Augenoptik-Fachgeschäft in der Bahnhofstraße. 2011 erfolgte der Umzug an den jetzigen Standort an der Lüneburger Straße 20a.

Für gutes Sehen muss man keine langen Wege auf sich nehmen. Augenoptik Herrmann bietet am Ort ein umfassendes Angebot und exzellenten Service in eigener Werkstatt. Hausbesuche sind nach Absprache möglich.

Von der Augenprüfung - auch Führerscheinsehtest - über die individuelle Beratung bis hin zur fertigen Brille werden Sie kompetent beraten. Auch das Vergleichen



Trendige Brillen von Axel S

von Preisen lohnt sich.

Viele farbenfrohe, trendige Brillen sind ebenso im Angebot wie die klassische Variante. Aktuelle Marken wie Axel S und Brillenmann bieten attraktive Brillenfassungen. Dazu gibt es eine große Auswahl an Sonnenbrillen.

Augenoptikermeisterin Andrea Herrmann hält ein besonderes Jubiläumsangebot für Ihre Kunden bereit: Vom 1. bis 30. April gibt es 10 % Preisnachlass auf jede neu angefertigte Brille.



Hier geht's zum guten Sehen: Geschäftsräume in der Lüneburger Straße

30 Jahre Tschernobyl - 5 Jahre Fukushima

[Ute Elfers] Die Atomkatastrophen von Fukushima und Tschernobyl jähren sich im Frühjahr 2016 zum 5. und zum 30. Mal. Die Anti-Atom-Bewegung wird mit Nachdruck an die Folgen der beiden Kernschmelzunfälle erinnern und mahnen: Die Gefahr eines Super-GAU ist nicht gebannt!

Aus diesem Anlass veranstalten wir am 24. April ab 15:00 Uhr ein Event in Ventschau mit Lesung, Vortrag und Live Musik.

Lesung aus dem Buch: „Tschernobyl - Eine

Chronik der Zukunft“ von Swetlana Alexijewitsch. Vortrag: Alexander Tetsch (Fotojournalist für Umweltthemen) „Die wahre Katastrophe ist das Vergessen“. Musik: Dervjani (Gypsy Ska, fetziger Balkan Folk)

Diese Veranstaltung ist ein Teil des Projekts „30 Jahre ... 30 Orte - Erzählen Sie Ihre Geschichten“, initiiert von Heimstatt Tschernobyl e.V..

Die Schirmherrschaft für diese Reihe zum 30. Jahrestag übernimmt das EU-Parlament.

Junges Gemüse und alte Hasen

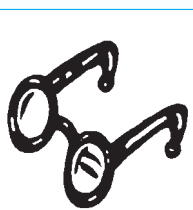
Am Osterwochenende erwartet Sie in der appleslounge ein spezielles Menu, das mit Räucherforellenmousse, Lammfilet & -krone und einem Tiramisu im Glas schon einen kleinen Ausblick auf das Frühjahr bietet. Das komplette Ostermenue finden Sie, wie auch das normale „Menu des Monats März“, auf www.appleslounge.de. Bitte melden Sie sich für das Ostermenü bis zum 23.03.2016 an.

Natürlich können Sie auch à la carte essen oder nur zu Kaffee & Kuchen oder einem Drink kommen. Auf der Karte finden Sie von kleinen Gerichten über Fisch und Fleisch bis zu vegetarischen Gerichten alles, was das Herz begehrt. Eine Voranmeldung ist allerdings immer ratsam.

Die alten Hasen kennen es bereits: Am Samstag, dem 7. Mai 2016 eröffnet die BlueSwing Jazzband traditionell die Open Air Saison in der appleslounge. Auch hier sollte man sich rechtzeitig Plätze sichern für einen entspannten Abend mit Blues, Swing, Köstlichkeiten vom Grill und Bleckeder vom Fass. Karten dafür gibt es ab sofort in der appleslounge. Die Öffnungszeiten während der Ostertage: Karfreitag 15:00 bis 22:00 Uhr, Ostersonntag, 15:00 bis 22:00 Uhr, Ostermontag, 13:00 bis 22:00 Uhr und Osterdienstag, 13:00 bis 20:00 Uhr.



Wer freut sich nicht darauf: endlich wieder draußen sitzen in der appleslounge.



Augenoptik Herrmann

2006 - 2016

10 Jahre Augenoptik Herrmann

**Jubiläumsangebot: 10 %
auf jede neu angefertigte Brille!**

Aktion vom 1. - 30.04.16

Lüneburger Straße 20a
21368 Dahlenburg

Tel.: 05851 / 944660
Fax 05851 / 944668

Frühlingsgewühle

Zur Entspannung vom Gewühle im Garten bietet sich bei gutem Wetter ab Ostern wieder der Innenhof der appleslounge an. Bei leckerem Essen kann man hier die Schwielen an den Händen an einem Drink kühlen.

Ab April ist die appleslounge aber nicht nur zum Essen sondern auch wieder für Übernachtungsgäste geöffnet.

Schauen Sie mal rein. Alle Informationen finden Sie auf www.appleslounge.de.

appleslounge
gut essen, gut trinken

Wiesenweg 7 · 21368 Dahlen · Tel.: 05851 944 52 33
info@appleslounge.de · www.appleslounge.de
Öffnungszeiten: Fr.17:00 - 22:00, Sa.15:00 - 22:00,
So. 12:00 - 20:00 Uhr und nach Vereinbarung

LDS Steuerberatungsgesellschaft wächst

[up] Als kompetenter Ansprechpartner berät und begleitet die LDS Steuerberatungsgesellschaft landwirtschaftliche Betriebe, Gewerbetreibende, Freiberufler, Existenzgründer, Arbeitnehmer und Rentner. Zu den Mandanten zählen kleine und mittelständige Unternehmen, Personen- und Kapitalgesellschaften sowie Privatpersonen. Die Beratung erfolgt aktiv und zielorientiert hinsichtlich der Ausgestaltung ihrer finanziellen und steueroptimierten Zukunft.

Durch die Mitgliedschaft im bundesweit tätigen Verein „DATA Kanzleiberatung e.V.“ (www.data-kanzleiberatung.de) besteht ein schneller Zugriff auf das gemeinsame Wissen von mehr als 100 Steuerberatern und Wirtschaftsprüfern, um für Sie innovative Lösungen zu entwickeln bzw. die Leistungen für Sie zu optimieren.

Der Erfolg ihrer Mandanten ist das Ziel des Unternehmens. Mit Fachwissen und einem breitgefächerten Leistungsangebot wird das gesamte Spektrum einer modernen Steuerberatungsgesellschaft abgedeckt.

Gute Voraussetzung für eine individuelle Beratung ist die Präsenz an den vier Standorten Lüchow, Lüneburg, Uelzen und Dahlenburg. Eine Vor-Ort-Betreuung ist möglich.

Leiter der Niederlassung Dahlenburg, deren Geschäftsräume im 1. Stock der Voksbank zu finden sind, ist Dirk Nunnemann aus Bleckede-Neu Wendischthun. Ihm ist neben seiner Tätigkeit für die Mandanten das persönliche Engagement in der Region wichtig.

„Seit der Eröffnung des Büros 2014 konnten wir viele neue Kunden von unserer Kompetenz überzeugen. Das bedeutet Erweiterung. Neben der Anmietung weiterer Räumlichkeiten haben wir die Zahl der Mitarbeiter von vier auf sieben erhöht“, so Dirk Nunnemann.

Die LDS Steuerberatungsgesellschaft in der Lüneburger Landstraße in Dahlenburg ist sehr gut erreichbar mit ausreichend Parkplätzen direkt vor dem Gebäude.



Das Team der LDS Steuerberatungsgesellschaft, v.l.: Hans-Herrmann Bruns, Auszubildende Marie Sophie Schulz, Niederlassungsleiter Dirk Nunnemann, Petra Reinke und Silke Hinz (vorn). Es fehlen Anja Hiddessen und Heiko Lühr auf dem Foto

Anzeige

Frühjahrskur für Ihre Motor-Gartengeräte

[up] Es ist nicht zu übersehen: Die Gartensaison ist in vollem Gange. Überall zieht es die Menschen ins Freie, es wird ge-

pflanzt, der Rasen vertikutiert und der Garten auf Vordermann gebracht. Oft stellt man dabei fest, dass die im Herbst eingelagerten Gartengeräte eine Überholung dringend nötig haben oder gar den Dienst verweigern. Der Rasenmäher springt nicht an. Dann aber nichts wie ab zum Service in die Fachwerkstatt! Das Team der Firma Koch & Sohn Land- und Gartentechnik in Lemgrabe wartet und repariert Ihre Gartenhelfer schnell und kompetent, selbstverständlich auch Fremdfabrikate. Nutzen Sie den kostengünstigen

Hol- und Bringdienst: Sie entscheiden, ob Sie das Gerät selbst vorbei bringen oder von der Firma Koch & Sohn abholen lassen.

Bequemer geht es nicht.

Bei Christoph Koch und seinem Team steht ein umfassender Kundenservice im Vorder-



Gib Gas, Arno! Die Gartensaison beginnt

grund, damit Ihr Garten dank der Hilfe neuer oder reparierter Gartengeräte in voller Schönheit erblühen kann.

Sind Ihre Gartengeräte fit für den Frühling?

Wir machen das!



DOLMAR

Koch & Sohn

Land- und Gartentechnik
Lemgrabe · Hauptstr. 49-51
21368 Dahlenburg/Bahnhof

Tel. 05851 405 · www.kochundsohn.de



Steuerberatungsgesellschaft mbH

Landwirtschaftliche Buchstelle

Lüchow ■ Lüneburg ■ Uelzen ■ Dahlenburg

Fachkundige, persönliche und individuelle Steuerberatung

- Buchführung und Jahresabschlüsse für Freiberufler, Gewerbe und Landwirtschaft
- Steuererklärungen und Lohnbuchhaltung
- Erbschaft- und Schenkungsteuer
- Begleitung und Gestaltung von Unternehmensnachfolge/Betriebsübergabe
- betriebswirtschaftliche Beratung
- Existenzgründungsberatung

Niederlassung Dahlenburg: StB Dirk Nunnemann, M. Sc., LB,
Lüneburger Landstr. 8 ■ 21368 Dahlenburg ■ Telefon 05851 979659-0
www.lids-steuerberatung.de ■ info@lids-steuerberatung.de

Grüne Politik in Samtgemeinde und Flecken

Die Fraktion Bündnis 90/Die Grünen hat dem Haushalt der Samtgemeinde für das Jahr 2016 nicht zugestimmt. Grund hierfür war das mit diesem Haushalt eine weitere erhebliche Verschuldung verbunden ist. Der aktuelle Verschuldungsgrad von 2.222 € pro Einwohner übersteigt den Landesdurchschnitt für vergleichbare Gemeinden von 710 € um mehr als das Dreifache. Ein Bemühen, diese Schulden abzubauen, ist im Samtgemeinderat nicht zu erkennen.

Der beschlossene Umbau des Rathauses ist aus Sicht der Grünen nur schwer kalkulierbar und mit einem Ansatz von 800.000 € bewusst deutlich zu knapp bemessen. Hier droht eine Kostenexplosion, zumal der Umbau bei laufendem Betrieb erfolgen soll.

Statt die amtlich festgestellten Baumängel an den Feuerwehrhäusern umgehend zu beseitigen, wird die Instandsetzung auf Jahre gestreckt. Die Dringlichkeit für den stattdessen beschlossenen Bau einer neuen „Feuerwache Nord“ ist für die Fraktion der Grünen nicht zu erkennen. Auch hier wird mit Baukosten von 1,5 Mio € viel zu niedrig kalkuliert. Haushaltsmittel für den Ersatz des ältesten Feuerwehrfahrzeugs (Bj. 1982) in Tosterglope sind dagegen nicht vorhanden.

Ein Festzelt für 120.000 € für die Samtgemeinde zu beschaffen stieß bei den Grünen auf völliges Unverständnis. Hierzu wurde die Kommunalaufsicht eingeschaltet, die der Argumentation der Grünen im Wesentlichen folgte und den Haushalt insoweit nicht genehmigte. Der Haushalt muss deshalb am 29.02.2016 erneut im Samtgemeinderat beraten werden.

Die finanzielle Situation im Flecken ist ebenso desolat. Hier beträgt aktuelle die Verschuldung je Einwohner 2.799 €, was mehr als dem zehnfachen des Landesdurchschnitts vergleichbarer Gemeinden in Niedersachsen von 266,- € entspricht. Die Tatsache, dass das Steueraufkommen im Fle-

cken Dahlenburg je Einwohner mit 742,47 € nahezu dem Landesdurchschnitt vergleichbarer Gemeinden von 744,42 € entspricht, deutet klar daraufhin, dass hier bisher über die wirtschaftlichen Verhältnisse gewirtschaftet wurde.

Um die Betriebskosten für das für heutige Verhältnisse überdimensionierte Schützenhaus von 75.000 €/Jahr zu drücken, haben die Grünen auf einen Abriss gedrängt und dem Bau des deutlich kleineren Kultur- und Bürgerhauses zugestimmt. Voraussetzung hierfür ist aber ein wirtschaftlich tragfähiges Betriebs- bzw. Betreiberkonzept.

Da die Zahl der Kinder im Flecken und in der Samtgemeinde steigen, werden dringend zusätzliche Betreuungsplätze in der Kinderkrippe und dem Kindergarten benötigt. Hier ist umgehend über den Ausbau der Kinderkrippe und den Neubau eines Kindergarten nachzudenken.

Zum Bauplan eines neuen, dann jedoch viermal größeren Schweinestalls in Ellringen durch die BHZP ist festzustellen, dass die Gestaltungsspielräume der Samtgemeinde und des Fleckens im Rahmen der Bebauungsplanung zum Wohle der Bevölkerung offensichtlich nicht genutzt werden. Stattdessen wurde schon von Beginn der Planungen alles in die Hände der BHZP bzw. deren Planungsbüro gegeben und sich aus den Inhaltlichen Beratungen in den Gremien der Samtgemeinde und des Fleckens völlig zurückgezogen.

Nur die Grünen Ratsmitglieder setzen sich kritisch mit den vorgelegten Unterlagen auseinander. Unser Hinweis, dass der Landkreis Lüneburg den Standort Ellringen als vertraglichsten Standort sehr in Zweifel gezogen hat, blieb unbeachtet.

Warten wir die Entscheidung des Landkreises ab. Unser Ziel ist es, den Neubau zu verhindern.

Für etwaige gerichtliche Auseinandersetzungen ist ein Klagefond gebildet.

Eine Tochter schreibt über das Sterben ihrer Mutter

[Heidi Petermann] Der Seniorenbeirat Bleckede lädt ein: Die Berliner Autorin Roswitha Quadflieg berichtet von den neun Monaten, die sie ihre Mutter bis zum Tode begleitet hat und liest aus dem Buch, das sie als Chronistin am Bett der Mutter aufzeichnete: Neun Monate über das Sterben meiner Mutter. Dabei geht es immer um die Gegenwart und um den ganz banalen Alltag. Ein bewegendes Thema, das nicht nur Mütter und Töchter berührt. Die Veranstaltung findet am 28. April, ab 18:00 Uhr im Café zeitraum, Bleckede, Breite Straße statt.



Roswitha Quadflieg

Die Tochter macht Urlaub in Marrakesch, als die Seniorenresidenz anruft. „Bitte kommen Sie schnell, ihre Mutter leidet plötzlich unter Verfolgungswahn, sie fühlt sich bedroht und hat sich im Keller verkrochen... Ein Schock für die Tochter, denn bisher war alles in Ordnung und wohlgeordnet. Aber nun ist die Mutter anders geworden, nennt sich auch fortan „Frau Anders“.

Mutter wie Tochter erleben gemeinsam eine neue Welt, die alte Ordnung ist vorübergehend aufgehoben. Die kehrt einen Monat nach dem Tod der Mutter zurück. Die Tochter löst das Bankkonto der Mutter auf; die Bankangestellte zerschneidet mit einer Schere die Scheckkarte der Mutter, blickt kurz auf und bemerkt: „Das war's dann schon.“

Mutter wie Tochter erleben gemeinsam eine neue Welt, die alte Ordnung ist vorübergehend aufgehoben. Die kehrt einen Monat nach dem Tod der Mutter zurück. Die Tochter löst das Bankkonto der Mutter auf; die Bankangestellte zerschneidet mit einer Schere die Scheckkarte der Mutter, blickt kurz auf und bemerkt: „Das war's dann schon.“

Mutter wie Tochter erleben gemeinsam eine neue Welt, die alte Ordnung ist vorübergehend aufgehoben. Die kehrt einen Monat nach dem Tod der Mutter zurück. Die Tochter löst das Bankkonto der Mutter auf; die Bankangestellte zerschneidet mit einer Schere die Scheckkarte der Mutter, blickt kurz auf und bemerkt: „Das war's dann schon.“



**Mitmischen,
Einmischen,
Mitmachen**



In der letzten Wahlperiode fehlten Kandidaten, um gewonnene Gemeinderatsplätze zu besetzen.

Das Ziel grüner Frauen und Männer ist es, sich als starke Fraktion auf dem politischen Parkett in paritätischer Besetzung zu bewegen, um Entscheidungen zum Wohle aller Bürger zu treffen.

Also bitte meldet Euch beim Sprecher des **Ortsvereins Dahlenburg Bündnis 90/Die Grünen Jens-Peter Finck**

Hinter der Bahn 1 · 21368 Boitze-Seedorf
Tel. 05851 1392 oder jpfinck@t-online.de

AGB Computer und Fußpflege Bigas Neuer Standort in Bleckede

[up] Zwei Bleckeder Firmen unter einem Dach - und seit Mitte Januar auch weiter gemeinsam an neuem Standort: AGB Computer und Fußpflege Bigas sind umgezogen und jetzt in der Lüneburger Straße 12 in Bleckede zu finden. Damit verbunden sind für Fachinformatiker Gregor Bigas und Fachfußpflegerin Silvia Müntzel viele Vorteile: Kundenparkplätze stehen direkt vor dem

lich. Unlängst hat Gregor Bigas Zertifikate der Firmen Fujitsu und Acer erhalten.

Die Firma AGB Computer ist somit nicht nur im Raum Bleckede-Dahlenburg Ihr Spezialist für Privat- wie Geschäftskunden.

Schauen Sie doch einmal rein und vergleichen Sie die Preise - besonders bei Verbrauchsmaterial lohnt es sich. So finden Sie eine breite Palette an Original-Druckerpatronen für die gängigsten Geräte. Oder gönnen Sie sich Ihren für Sie maßgeschneiderten Traumrechner.

Als Angestellte von Inhaber Gregor Bigas bietet Silvia Müntzel medizinische Fußpflege im nicht heilkundlichen Bereich und freut sich auf Ihren Besuch.

Zu ihren Tätigkeiten zählen klassische Fußpflege, das Entfernen von Hühneraugen oder Dornschielen, aber auch Fuß- und Beinmassage. Neu im Angebot und dem allgemeinen Trend folgend ist die

Depilation (Haarentfernung) von Bein, Arm, Brust oder Rücken.

Gern reserviert Silvia Müntzel während der Geschäftszeiten einen Termin für Sie. Hausbesuche sind nach Vereinbarung selbstverständlich auch möglich.



Gregor Bigas in seiner neuen Werkstatt

Haus zur Verfügung, größere Schaufenster lassen eine attraktivere Warenpräsentation zu und die Werkstatt bietet reichlich Platz für professionelles Arbeiten.

Wenn der Computer mal wieder nicht so will wie Sie, oder gar ausfällt, brauchen Sie einen Fachmann. Einen zuverlässigen und kurzfristigen Service, kompetente Beratung und keine langen Wege. Dazu ein umfassendes Angebot an Hard- und Software. Rechner, Notebooks, Verbrauchsmaterial.

Seit 2005 bietet die Firma AGB Computer von Gregor Bigas in Bleckede genau dieses an. Hier entstehen individuell konfigurierte Rechner, vorhandene werden aufgerüstet, defekte Geräte aller Marken repariert. Schnell und verläss-



Silvia Müntzel freut sich auf Ihren Besuch

Lernen vor Ort – bei der VHS Region Lüneburg

[Isabel Gerstl] Malkurs für Ausgeschlafene - Dieser Kurs ist für Anfänger und Fortgeschrittene gleichermaßen interessant. Die Kursleitung unterstützt Sie gerne bei verschiedenen Techniken wie Acryl-, Öl-, Aquarellmalerei. Selbstverständlich können Sie sich auch an Pastell oder Bleistift versuchen. Da alle Materialien vorrätig sind, können Sie nach Lust und Laune ausprobieren. Beginn ist am Donnerstag, den 31. März um 10:00 Uhr in der Galerie „so schön“ in Alt Garge.

Mähen mit der Sense - Die Kunst des Dengels - Mit ein wenig körperlichem Geschick lässt sich das Mähen schnell erlernen, wenn man einmal gesehen hat, wie es richtig gemacht wird. Der Workshop findet am Samstag, den 28. Mai ab 09:00 Uhr in Harmstorf statt.

Anmeldung und Info: Tel. 04131-15660, per E-Mail vhsinfo@vhs.lueneburg.de oder im Internet www.vhs.lueneburg.de.

Impressum

Elbe-Göhrde

MAGAZIN

Herausgeber, Verlag und Druck: Druckerei Schlüter GmbH

Geschäftsführer: Andreas Schlüter

Am der Ziegelei 7 · 21368 Dahlenburg OT Gienau

Tel. 05851 97960-0 · Fax 05851 97960-99

info@ihr-drucker.com · www.ihr-drucker.com

Redaktion, Gesamtlayout und Anzeigen: Ulrich Paschek [up]

Telefon 05851 97960-12, redaktion@elbe-goehrde-magazin.de

Freie Redakteurin: Sibille Groß-Kappellmann [sika], sika1973@web.de

Stadt Bleckede: Anke Borchardt

Telefon 05852 97744, marketing@bleckede.de

Es gilt Preisliste 2016

Auflage: 12.000 als POSTAKTUELL an sämtliche Haushalte

Erscheinungsweise: 5x jährlich (März, Mai, August, Oktober, Dezember)

Internet: www.elbe-goehrde-magazin.de

ISSN: 2198-4522

Titelfoto: Dahlenburg im Frühling - Ulrich Paschek

Wir beziehen uns in allen Texten mit allgemeinen Bezeichnungen gleichermaßen auf weibliche wie männliche Personen.

Das Magazin und alle in ihm enthaltenen einzelnen Beiträge und Abbildungen sind urheberrechtlich geschützt. Für unverlangt eingesandte Manuskripte und Fotos wird keine Haftung übernommen. Ein Rechtsanspruch auf Veröffentlichung besteht nur bei kostenpflichtigem Vertragsabschluss. Mit Annahme des Manuskripts gehen das Recht zur Veröffentlichung sowie die Rechte zur Vergabe von Nachdruckrechten und zur elektronischen Speicherung in Datenbanken an den Verlag über. Jede Verwertung außerhalb der durch das Urheberrechtsgesetz festgelegten Grenzen ist ohne Zustimmung des Verlags unzulässig. In der unaufgeforderten Zusendung von Beiträgen und Informationen an den Verlag liegt das jederzeit widerrufliche Einverständnis, die zugesandten Beiträge bzw. Informationen in Datenbanken einzustellen, die vom Verlag geführt werden.

Für die uns zur Verfügung gestellten Layouts, Fotos und sonstigen Vorlagen wird das Copyright beim Auftraggeber vorausgesetzt.



AGB COMPUTER
Hardware - Software - Netzwerk
Fa. Gregor Bigas

- Reparatur von PC und Notebooks aller Marken
- Systembetreuung
- DSL- und WLAN-Installation
- System-/Datenrettung
- IP-Umstellung
- Hard- u. Softwarelösungen
- Netzwerkwartung
- Verbrauchsmaterial

Öffnungszeiten:
Mo. - Do. 08:00 - 17:00 Uhr
Fr. 08:00 - 16:00 Uhr

AGB Computer · Tel. 05852 390101 · agb_computer@web.de



Wir sind umgezogen!

AGB Computer ☎ 39 01 01

Fußpflege Bigas

LÜNEBURGER STR. 12 · 21354 BLECKEDE

Fußpflege Bigas

Silvia Müntzel
Fachfußpflegerin

Entfernung von Hühneraugen

Behandlung von Schwielen (nicht erkrankt)

Fuß- und Beinmassage

Termine nach Vereinbarung

Med. Fußpflege im nicht heilenden/nicht heilkundlichen Bereich.
Keine Therapie von Erkrankungen des Fußes.

Fußpflege Bigas · Tel. 05852 9519415



Wichtige Adressen in der Samtgemeinde Dahlenburg

POLIZEI/FEUERWEHR

Polizei/Notruf 110
Feuerwehr/Rettungsleitstelle 112

► Polizeistation Dahlenburg
Lüneburger Straße 7, 21368 Dahlenburg
Tel. 05851 1611 · Fax 05851 602795

SAMTGEMEINDE DAHLENBURG

Am Markt 17, 21368 Dahlenburg
Mail: samtgemeinde@dahlenburg.de
Tel. 05851 86-0 · Fax 05851 86-40

Sprechzeiten:
Mo. - Fr. 8:00 - 12:00,
Do. 14:00 - 18:00 Uhr

Alle Sachgebiete/Kontaktadressen der Verwaltung finden Sie auf www.dahlenburg.de.

► Samtgemeinde-Bürgermeister:
Christoph Maltzan

► Verkehrsverein/Touristinfo
Markus Dauber, Tel. 05851 8628
Mail: tourist-info@dahlenburg.de

► Bücherei, Moorweg 14,
Tel. 05851 9792237

Öffnungszeiten: Di. 14:00 - 17:00 Uhr,
Do. 14:30 - 17:30 Uhr

► Rentenberatung, alle 14 Tage
Montag 9:00 - 12:00 Uhr, Rathaus, 1. OG,
Zi. 12, Herr Strohmeier

► Seniorenbeirat Samtgem. Dahlenburg,
Sprechstunde: Montag 9:30 - 11:00 Uhr
im Rathaus, Tel. 05851 86-0

► Sprechstunde für Familie, Gleichstellung
u. Soziales, Do 16:30 - 17:30 Uhr
Rathaus, 1. OG, Frau Wiegand-Hellwig,
Mail: gleichstellung@dahlenburg.de

Gemeinden der Samtgemeinde

► 21368 Dahlenburg
Bürgermeister Ullrich Rambusch
Tel. 05851 7976

► 21368 Boitze
Bürgermeister Udo Staacke
Tel. 05851 7675

► 21368 Dahlem
Bürgermeisterin Gabriele Makowski
Tel. 05851 7746

► 21369 Nahrendorf
Bürgermeister Uwe Meyer
Tel. 05855 255

► 21371 Tosterglope
Bürgermeister Stefan Betzenberger
Tel. 05853 1764

GESUNDHEITSWESEN

Praktische Ärzte

► Dr. med. Reinhard Besthorn
Dannenberger Straße 18
21368 Dahlenburg, Tel. 05851 1866

► Gemeinschaftspraxis Hans-W. Schmidt,
Dr. med. Edith Kollé, Andreas Rother
Lüneburger Straße 7, 21368 Dahlenburg,
Tel. 05851 228

► Lars Klingenberg
Bahnhofstraße 1, 21368 Dahlenburg,
Tel. 05851 202

► Renate Köhn, Am Fürstenwall 6,
21368 Dahlenburg, Tel. 05851 979757

► Privatpraxis Vera Lohrmann
Fachärztin für Allgemeinmedizin, Naturheil-
verfahren, Chirotherapie-Ernährungsmedi-
zin, Am Wiesental 5, 21369 Nahrendorf-
Neestahl, Tel. 05855 978477

► Privatpraxis Dagmar Sebon, Ärztin,
Homöopathie, spirituelle Psychosomatik
Am Rosengarten 10, 21371 Ventschau,
Tel./Fax 05853 511

► Privatpraxis Dr. med. Dörte Kalep
Allgemeinmedizin, Praxis für Homöopathie
Meisenweg 8 B, 21368 Dahlenburg,
Tel. 05851 979540

Zahnärzte

► Sylvia Lühr, Lüneburger Straße 7,
21368 Dahlenburg, Tel. 05851 7190

► Gemeinschaftspraxis
Eckhard Lütgens u. Thorsten Burmann
Lüneburger Straße 23a,
21368 Dahlenburg, Tel. 05851 1010

Heilpraktiker

► Sabine Böttcher
Am Heidberg 9, 21368 Dahlem
OT Harmstorf, Tel. 05851 7380

► Heinz-Gerhard Müller
Homöopathie, Ayurveda, Augendiagnose
Gartenstr. 18, 21368 Dahlenburg,
Tel. 05851 944900

► Naturheilpraxis Susanne Holzhausen
Bioresonanz (BnPS), Neuhausweg 11,
21368 Dahlenburg, Tel. 05851 602045

Psychotherapie

► Birgit Simon, Psychotherapie (HPG)
für Erwachsene u. Kinder, Sommerbecker
Kirchweg 3, 21368 Dahlenburg,
Tel. 05851 295

► Alexa Rüdél, Psychotherapie (HPG),
Körper- u. Traumatherapie, Leesthal 1,
21368 Dahlenburg, Tel. 05851 9447151

AWO

► Dannenberger Str. 20, 21368 Dahlen-
burg, Jugendhilfe Tel. 05851 944642 o.
9445135

Erwachsenenhilfe Tel. 05851 9445135
Jugend-/Sozialberatung Tel. 05851
602200, Mi. 09 - 11 Uhr

Physiotherapie

► Kurbad Kaiser, Rolf Kaiser
Am Markt 18, 21368 Dahlenburg,
Tel. 05851 1691

► Praxis für Physiotherapie Stanja Wulf
Am Fürstenwall 2, 21368 Dahlenburg,
Tel. 05851 2579100

► Praxis für Ergotherapie Anke Bammel
Buendorf 30, 21368 Dahlenburg,
Tel. 05851 602585

Apotheken

► Alte Apotheke Dahlenburg
Dannenberger Str. 17, 21368 Dahlenburg,

Tel. 05851 222

► Apotheke Am Markt
Am Markt 16, 21368 Dahlenburg,
Tel. 05851 7636

Tierarzt

► Stephan Schlawinsky
Neetzendorf 22, 21368 Dahlenburg,
Tel. 05851 1073
Sprechstunde nach Vereinbarung

KIRCHEN

► Ev.-luth. St. Johannes-Kirchengemeinde
Johannisstr. 8, 21368 Dahlenburg,
Tel. 05851 381 · Fax 05851 602223

► Ev.-luth. St. Lamberti-Kirchengemeinde
Am Kirchplatz 9, 21369 Nahrendorf,
Tel. 05855 233

► Kath. Kirchengemeinde Bleckede/
Dahlenburg, St. Michael, Meisenweg,
21368 Dahlenburg, Tel. 05852 1445

SCHULEN

► Fürstenwall-Grundschule, Dahlenburg
Fürstenwallstr. 5, 21368 Dahlenburg,
Tel. 05851 7859

► Oberschule Am Dorn, Dornweg 2,
21368 Dahlenburg, Tel. 05851 944590-0

► Internatshaus Marienau Schule Marienau
Schule Marienau 1, 21368 Dahlem,
Tel. 05851 941-0

KINDERGÄRTEN

► Kinderkrippe Dahlenburg,
Horner Weg 26, 21368 Dahlenburg

► Kindergarten Dahlenburg,
Wacholderweg 2, 21368 Dahlenburg,
Tel. 05851 7801

► Kindergarten Tosterglope
Köhlinger Weg 3, 21371 Tosterglope,
Tel. 05851 1536

ENERGIEVERSORGUNG/ NOTDIENST

Strom

► Energieversorgung Dahlenburg-Bleckede
AG, Lüneburger Straße 21, 21368 Dahlen-
burg, Tel. 05851 955-0

24 Stunden Störungsdienst

Tel. 05851 955-31

Gas

► e.on Avacon
Kundenservice Tel. 0180 1282266
Störung Tel. 0800 4282266

► Notfall-Telefon bei Störungen im
Abwassersystem, Tel. 0163 8601512

Ihr direkter Draht für Anzeigen:
Tel. 05851 97960-12

Wichtige Adressen in der Stadt Bleckede



POLIZEI/FEUERWEHR

Polizei/Notruf 110
Feuerwehr/Rettungsleitstelle 112

► Polizeistation Bleckede,
Lüneburger Straße 2, 21354 Bleckede,
Tel. 05852 978910

STADT BLECKEDE

► Stadt Bleckede, Lüneburger Straße 2a,
21354 Bleckede,
Zentrale Tel. 05852 977-0
Sprechzeiten: Mo., Mi., Do. u. Fr. 8-12 Uhr;
Di. 8-12 Uhr und 14-18 Uhr

► Touristen-Info im Biosphaerium
Schlossstraße 10, Tel. 05852 951414
Mail: info@biosphaerium.de

► Gleichstellungs- und Frauenbeauftragte
Elbtalhaus Bleckede, Lauenburger Str. 15,
21354 Bleckede, Tel. 05852 390858

Alle Sachgebiete/Kontaktadressen der Verwaltung finden Sie auf www.bleckede.de.

GESUNDHEITSWESEN

Apotheken

► Alte Apotheke, Inh. Inken Weiseth,
Schlossstraße 1, 21354 Bleckede,
Tel. 05852 9796-0

► Neue Apotheke, Inh. Inken Weiseth,
Breite Straße 19, 21354 Bleckede,
Tel. 05852 1274

Ärzte, Allgemeinmediziner

► Ralf-Peter Oelsner,
Schlossstraße 27, 21354 Bleckede,
Tel. 05852 609 o. 978978

► Lukas Jockel und Roswitha Kuhl-Jockel,
Feldstraße 22, 21354 Bleckede,
Tel. 05852 2535

► Jörg Runge, Wiebke Danielsen-Runge,
Schlossstraße 9, 21354 Bleckede,
Tel. 05852 9517-0

► Herbert Sevecke, Gartenstraße 6,
21354 Bleckede, Tel. 05852 3161

Tierärzte

► Monika Doepmann, An der Trift 7,
21354 Bleckede, Tel. 05852 951888

Zahnärzte

► Matthias Heckerodt und Jürgen
Werckmeister, Lüneburger Straße 13,
21354 Bleckede, Tel. 05852 2010

► Valeri Melenberg, Moorweide 21,
21354 Bleckede, Tel. 05852 2711

► Kirsten Wienke, Tostergloper Straße 8a,
21354 Bleckede/Barskamp,
Tel. 05854 209

Massagepraxis, Krankengymnastik, Physiotherapie

► Tatjana Gelhard, Köstorfer Straße 12,
21354 Bleckede/Barskamp,
Tel. 05854 1243

Breite Straße 45, 21354 Bleckede,
Tel. 05852 9588277

Massage- und Bäderpraxis

► PriMa Private Massagepraxis, Jörg
Schumann, Am Hafen 4, 21354 Bleckede,
Tel. 05852 9519964

Gesundheitspraxis

► Aira Astrid Schumann, Gesundheits-/
Ernährungsberatung, Energetische Heilan-
wendungen, Am Hafen 4,
21354 Bleckede, Tel. 05852 9519964

Krankengymnastik

► Maria Neumann, Lauenburger Straße
13, 21354 Bleckede, Tel. 05852 958395

Ergotherapie

► Bettina Schrepfer, H-E-W-Str. 3,
21354 Bleckede, Tel. 05852 3750

Psychotherapie

► Dr. Wiebke Danielsen-Runge,
Schlossstraße 9, 21354 Bleckede,
Tel. 05852 9517-0

► Eberhard A. Leitner, Sonnenweg 26,
21354 Bleckede, Tel. 05852 2207

Heilpraktiker

► Sabine Peter-Koerth, Am Hafen 12,
21354 Bleckede, Tel. 05852 435

Sys. Beratung und Familientherapie

► Beate Kloidt, Lercheneck 18, 21354
Bleckede/Alt Garge, Tel. 05854 1213

Krankentransport

► Autoruf Bleckede, Stefan Heins,
Fritz-von-dem-Berge-Str. 1, 21354
Bleckede, Tel. 05852 9589420

VERBÄNDE

► AWO Ortsverein, Herr Date,
Breite Straße 39, 21354 Bleckede,
Tel. 05252 390516

► DRK Ortsverein Bleckede, Frau Sohst,
Delacroixstr. 5, 21354 Bleckede,
Tel. 05852 958703

► DRK Ortsverein Alt Garge, Frau
Buhndorf, Am Waldbad 11, 21354
Bleckede/Alt Garge, Tel. 05854 254

► DRK Ortsverein Barskamp, Frau
Günther, Am Heidberg 17, 21354
Bleckede/Barskamp, Tel. 05854 1050

► Albert-Schweizer-Familienwerk e.V.
Jugend- und Familienzentrum Bleckede,
Lüneburger Str. 35, 21354 Bleckede,
Tel. 05852 9513-0

KIRCHEN

Evangelisch

► Pfarramt Barskamp, Am Markt 18,
21354 Bleckede/Barskamp,
Tel. 05854 222

► Pfarramt I u. Superintendentur, Zollstr. 28,
21354 Bleckede, Tel. 05852 1266

► Pfarramt II, Bleckede und Garlstorf/
Radegast, Gartenstr. 2, 21354 Bleckede
Tel. 05852 1282

Katholisch

► Kath. Kirchengemeinde, Hermann-
Collitz-Str. 22, 21354 Bleckede,
Tel. 05852 9519999

► Pfarramt, Auf dem Kamp 5,
21354 Bleckede, Tel. 05852 1445

SCHULEN

► Elbtal-Grundschule Bleckede,
Lauenburger Straße 15, 21354 Bleckede,
Tel. 05852 2347

► Grundschule Barskamp, Hohe Luft 31,
21354 Bleckede, Tel. 05854 251

► Hauptschule, Nindorfer Moorweg 2,
21354 Bleckede, Tel. 05852 9780-10

► Realschule, Nindorfer Moorweg 2,
21354 Bleckede, Tel. 05852 9780-20

► Gymnasium, Nindorfer Moorweg 2a,
21354 Bleckede, Tel. 05852 9780-60

► Kurt-Löwenstein-Schule, Lüneburger Str.
27, 21354 Bleckede, Tel. 05852 97890-0

Volkshochschule

► Volkshochschule REGION Lüneburg,
Außenstelle Bleckede, Lüneburger Straße
2a, 21354 Bleckede, Tel. 05852 97715

KINDERGÄRTEN

► Kindergarten TUS Barskamp,
Bei der Kirche 1, 21354 Bleckede/
Barskamp, Tel. 05854 969959

► Ev. Kindergarten, Sonnenweg 18,
21354 Bleckede, Tel. 05852 680

► Kindergarten Waldwichel (Spröckel)
21354 Bleckede, Tel. 05852 2560

► Kindergarten Brackede, Steindamm 1,
21354 Bleckede, Tel. 05857 528

► Kindergarten RoKo, Robert-Koch-Straße,
21354 Bleckede, Tel. 05852 958655

► Kindergarten Alt-Garge, Hauptstr. 11,
21354 Bleckede-Alt Garge,
Tel. 05854 315

ENERGIEVERSORGUNG/ NOTDIENST

Strom

► Energieversorgung Dahlenburg-Bleckede
AG, Fritz-von-dem-Berge-Str. 40,
21354 Bleckede, Tel. 05852 397-0

24 Stunden Störungsdienst

Tel. 05852 397-77

Gas

► e.on Avacon
Kundenservice Tel. 0180 1282266
Störung Tel. 0800 4282266

► Noifall-Telefon bei Störungen im
Abwassersystem, Tel. 0163 8601512

„Ich arbeite mit Hochdruck an Ihrer Zufriedenheit.“

Schonend für Ihr Auto und die Umwelt. Im WAP Waschbärfahrzeugpflegecenter bringen Sie Ihr Auto zum Glänzen. Saugen, Waschen, Wachsen auch mit Service, hier ist Ihre und unsere Energie gut investiert. Deshalb Energie aus der Region – Sauber. Einfach. Nah.

Mathias Möller, Waschanlage Dahlenburg

Meine Energie



ÖFFNUNGSZEITEN:

MO - FR | 8⁰⁰ - 19⁰⁰ UHR

SA | 8⁰⁰ - 17⁰⁰ UHR

Tel. 05851.955-0 | 05852.397-0
www.evdbag.de



ENERGIEVERSORGUNG
Dahlenburg-Bleckede AG