

# Dahleburg **AKTUELL**

**Veranstaltungskalender Dahleburg/Bleekede  
von März - Mai**

## Aus dem Inhalt:

Netzwerk „Dahleburger(n) helfen“

Seite 3

Neues aus der Bücherei

Seite 7

MGV Concordia mit neuer Führung

Seite 10

Abschied von Gisela Kappe-Radel

Seite 14

„Food Inc.“, Projektwoche in Marienau

Seite 16

Gerhard Richter „Panorama“

Seite 20

Bürgermeister Böther informiert

Seite 27

**Großes EUPAD-  
Partnerschaftstreffen  
zu Pfingsten**  
Seite 4 - 5

Ihre Gesundheit liegt uns am Herzen!



  
apotheke  
am markt

- kostenlose Botenlieferung
- Sanitätsartikel (Rollatoren, Krankenpflegebetten)  
Anmessen von Kompressionsstrümpfen und Bandagen
- Verleih von Blutdruck- und Blutzuckermessgeräten, Babywaagen,  
Milchpumpen und Inhaliergeräten
- Homöopathie/Naturheilkunde

Kostenlose Servicenummer ☎ 0800 - 763 6000

Apotheke am Markt · Am Markt 16 · 21368 Dahleburg  
Tel.: 05851/7636 · www.apotheke-dahleburg.de

Garantiert verteilte Auflage: 10.000 Exemplare

## ☐ Polizei / Feuerwehr

**Polizei/Notruf** ..... 110  
**Feuerwehr/Rettungsleitstelle** ..... 112

Polizeistation Dahle**n**burg  
Lüneburger Straße 7, 21368 Dahle**n**burg  
..... Tel. 05851 1611  
..... Fax 05851 602795

Polizeistation Bleckede  
Lüneburger Straße 2 A, 21354 Bleckede  
..... Tel. 05852 978910  
..... Fax 05852 9789-110

## ☐ Samt**g**emeinde Dahle**n**burg

Am Markt 17, 21368 Dahle**n**burg  
Email: [samtgemeinde@dahlenburg.de](mailto:samtgemeinde@dahlenburg.de)

Sprechzeiten:  
Mo. - Fr. 8:00 - 12:00, Do. 14:00 - 18:00  
Uhr  
..... Tel. 05851 86-0  
..... Fax 05851 86-40

Samt**g**emeinde-Bürgermeister  
Joachim Dassinger

Verkehrsverein/Touristinfo  
Markus Dauber ..... Tel. 05851 8628  
E-mail: [tourist-info@dahlenburg.de](mailto:tourist-info@dahlenburg.de)

Bücherei, Moorweg 4a  
Öffnungszeiten: Di. 14:00 - 17:00  
Uhr  
Do. 14:30 - 17:30 Uhr  
..... Tel. 05851 9792237

Rentenberatung, alle 14 Tage  
Montag 9:00 - 12:00 Uhr, Rathaus, 1.OG,  
Zi. 9, Herr Strohmeier

Seniorenbeirat Samt**g**em. Dahle**n**burg,  
Sprechstunde: Montag 9:30 - 11:00 Uhr  
im Rathaus ..... Tel. 05851 860

Sprechstunde für Familie, Gleichstellung u.  
Soziales, Do 16:30 - 17:30 Uhr  
Rathaus, 1. OG, Zi. 10, Frau Lesch

Bezirksschornsteinfegermeister  
Jakob Wülpern ..... Tel. 05851 7736

## Gemeinden der Samt**g**emeinde

21368 Dahle**n**burg  
Bürgermeister Arnfried Pischke  
..... Tel. 05851 1293  
..... Mobil 0171 4483822

21368 Boitze  
Bürgermeister Udo Staacke  
Tel. 05851 7675

21368 Dahle**m**  
Bürgermeister Ralf Böttcher  
..... Tel. 05851 950-0

21369 Nahrendorf  
Bürgermeister Uwe Meyer  
..... Tel. 05855 255

21371 Tosterglope  
Bürgermeister Eckhardt Korn  
..... Tel. 05851 1292

## ☐ Gesundheitswesen

### Praktische Ärzte

Dr. med. Reinhard Besthorn  
Dannenberger Straße 18  
21368 Dahle**n**burg ..... Tel. 05851 1866

Gemeinschaftspraxis  
Hans-W. Schmidt, Dr. med. Edith Kollé  
Lüneburger Straße 7, 21368 Dahle**n**burg  
..... Tel. 05851 228

Lars Klingenberg  
Bahnhofstraße 1, 21368 Dahle**n**burg  
..... Tel. 05851 202

Renate Köhn  
Am Fürstenwall 6, 21368 Dahle**n**burg  
..... Tel. 05851 979757

Privatpraxis Vera Lohrmann  
Fachärztin für Allgemeinmedizin, Naturheil-  
verfahren, Chirotherapie-Ernährungsmedizin  
Am Wiesental 5, 21369 Nahrendorf-  
Neestahl ..... Tel. 05855 978477

Privatpraxis Dagmar Sebon  
Ärztin, Homöopathie, spirituelle Psychoso-  
matik  
Am Rosengarten 10, 21371 Ventschau  
..... Tel. /Fax 05853 511

Dr. med. Dörte Kalep  
Allgemeinmedizin, Praxis für Homöopathie  
Meisenweg 8 B, 21368 Dahle**n**burg  
..... Tel. 05851 979540

### Zahnärzte

Sylvia Lühr  
Lüneburger Straße 7, 21368 Dahle**n**burg  
..... Tel. 05851 7190

Gemeinschaftspraxis  
Eckhard Lütgens u. Thorsten Burmann  
Lüneburger Straße 23a, 21368 Dahle**n**-  
burg  
..... Tel. 05851 1010

### Heilpraktiker

Sabine Böttcher  
Am Heidberg 9, 21368 Dahle**m** OT  
Harmstorf  
..... Tel. 05851 7380

Heinz-Gerhard Müller  
Homöopathie, Ayurveda, Augendiagnose  
Gartenstr. 18, 21368 Dahle**n**burg  
..... Tel. 05851 944900

Naturheilpraxis Susanne Holzhausen  
Neuhausweg 11, 21368 Dahle**n**burg  
..... Tel. 05851 602045

### Psychotherapie

Birgit Simon, Psychotherapie (HPG)  
für Erwachsene u. Kinder  
Sommerbecker Kirchweg 3, 21368 Dahle**n**-  
burg ..... Tel. 05851 295

Alexa Rüdél, Psychotherapie (HPG),  
Körper- u. Traumtherapie  
Leesthal 1, 21368 Dahle**n**burg  
Tel. .... 05851 602901

### AWO

Dannenberger Str. 20, 21368 Dahle**n**burg  
Jugendhilfefel. 05851 944642 o.  
9445135  
Erwachsenenilfe .... Tel. 05851 9445135  
Jugend-/Sozialberatung Tel. 05851 602200  
Mi. 10 - 11 Uhr

### Physiotherapie

Kurbad Kaiser, Rolf Kaiser  
Am Markt 18, 21368 Dahle**n**burg  
..... Tel. 05851 1691

Praxis für Physiotherapie Axel Meyer  
Ellringer Straße 8-10, 21368 Dahle**n**burg  
..... Tel. 05851 979872

Praxis für Ergotherapie Anke Bammel  
Buendorf 30, 21368 Dahle**n**burg  
..... Tel. 05851 602585

Praxis für Physiotherapie Stanja Wulf  
Am Fürstenwall 2, 21368 Dahle**n**burg  
..... Tel. 05851 2579100

### Apotheken

Alte Apotheke Dahle**n**burg  
Dannenberger Str. 17, 21368 Dahle**n**burg  
..... Tel. 05851 222

Apotheke Am Markt  
Am Markt 16, 21368 Dahle**n**burg  
..... Tel. 05851 7636

### Tierarzt

Stephan Schlawinsky  
Neetzendorf 22, 21368 Dahle**n**burg  
Sprechstunde nach Vereinbarung  
..... Tel. 05851 1073

### ☐ Kirchen

Ev.-luth. St. Johannes-Kirchengemeinde  
Johannisstr. 8, 21368 Dahle**n**burg  
..... Tel. 05851 381  
..... Fax 05851 602223

Ev.-Luth. St. Lamberti-Kirchengemeinde  
Am Kirchplatz 9, 21369 Nahrendorf  
..... Tel. 05855 233

Kath. Kirchengemeinde Bleckede/Dahle**n**burg  
St. Michael, Meisenweg, 21368 Dahle**n**-  
burg  
..... Tel. 05852 1445

### ☐ Schulen

Fürstenwall-Grundschule, Dahle**n**burg  
Fürstenwallstr. 5, 21368 Dahle**n**burg  
..... Tel. 05851 7859

Haupt- und Realschule, Schulzentrum  
Dahle**n**burg  
Dornweg, 21368 Dahle**n**burg  
..... Tel. 05851 944590-0

Internatsgymnasium Schule Marienau  
Schule Marienau 1, 21368 Dahle**m**  
..... Tel. 05851 941-0

### ☐ Kindergärten

Kindergarten Dahle**n**burg  
Wacholderweg 2, 21368 Dahle**n**burg  
..... Tel. 05851 7801

Kindergarten Tosterglope  
Köhlinger Weg 3, 21371 Tosterglope  
..... Tel. 05851 1536

### ☐ Energieversorgung, Notdienst

#### Strom

Energieversorgung Dahle**n**burg-Bleckede AG  
Lüneburger Straße 21, 21368 Dahle**n**burg  
..... Tel. 05851 955-0

**24 Stunden Notdienst**  
..... Tel. 05851 955-31

#### Gas

e.on Avacon  
Kundenservice ..... Tel. 0180 1282266  
Störung ..... Tel. 0800 4282266

Notfall-Telefon bei Störungen im  
Abwassersystem ..... Tel. 0163 8601512

## Region wirbt mit drei neuen Werbeprodukten

[ mada ] Gut gerüstet fühlen sich die Tourismusinformationen der Kommunen in der Flusslandschaft Elbe, die bereits auf mehreren Reisemessen Werbung (zuletzt in Hamburg) für unsere Region gemacht haben.

Noch sind der Reisekatalog und andere Werbeproschüren unverzichtbar. Deshalb haben sich die fünf Kommunen der von Winsen bis Dahlemburg vermarkteten Region wieder für ein Urlaubsmagazin, Veranstaltungskalender und jetzt auch Radflyer entschieden.

Unter dem „aktiv entspannen“ Logo werden die Broschüren in allen Infostellen und Samtgemeinden sowie den Städten Winsen und Bleckede vertrieben.

Das mit 56 Seiten umfangreichste Magazin stellt viele touristische Betriebe und Angebote nach dem Motto „Stadt – Land – Fluss“ vor. Badestellen und „Kinderkram“ für kleine Abenteurer sind darin genauso zu finden wie Gastronomie- oder Freizeitruetenvorschläge.

Wer einen guten Überblick zu den regionalen, interessanten und vielfältigen Veranstaltungen gewinnen möchte, sollte sich den Veranstaltungskalender mitnehmen, der neben über 100 Terminen auch die Sehenswürdigkeiten und Schifffahrtspläne für Flussfahrten auf der Elbe vorstellt.

Schließlich passt auch noch ein ebenfalls im handlichen Flyerformat gerade erscheinender Radflyer in die Tasche, denn hier werden vier neue Radrundtouren links und rechts der Elbe vorgestellt: Nähere Beschreibungen und Tourenverläufe um die 50 km langen Vogelkieker-, Elbeland-, Gohrde-Neetze-Tour und der Bisophärenquerung finden sie neben übersichtlichen Kartenausschnitten, die vollkommen ausreichend sind, um sich in der Region zurechtzufinden.

Alle Produkte finden Sie auch im Internet unter [www.erlebnis-elbe.de](http://www.erlebnis-elbe.de) und in allen Infostellen der Region.

## Netzwerk „Dahlemburger(n) helfen“ - Hand in Hand

[ mab ] Die evangelisch-lutherische Kirchengemeinde Dahlemburg und die Neue Arbeit Lüneburg-Uelzen gGmbH schufen vor eineinhalb Jahren ein Netzwerk nachbarschaftlicher Hilfe: „Dahlemburger(n) helfen“. Allgemeine gesellschaftliche Entwicklungen lassen sich auch in der Samtgemeinde Dahlemburg beobachten. Dazu zählt der viel zitierte demographische Wandel. Was sich hinter diesem sperrigen Begriff verbirgt, können wohl nur Fachleute hinreichend erklären. Aber eine Ausprägung kennt eigentlich jeder aufmerksame Beobachter: Die Menschen werden erfreulicherweise immer älter.

Als die Mitglieder des Kirchenvorstandes über dieses Thema diskutierten, war allen ebenso schnell klar, dass die gute Nachricht zugleich auch eine Herausforderung darstellt: Alt zu werden sollte unbedingt auch bedeuten, dies in Würde zu tun. Und in Würde

alt zu werden ist oft gleichbedeutend mit der Möglichkeit, weitestgehend selbstbestimmt zu leben. Die gewohnte Umgebung, das vertraute soziale Umfeld sind Begriffe, denen gerade ältere Menschen eine besondere Bedeutung beimessen, weil sie damit ein hohes Maß an Lebensqualität verbinden.

Die gewohnte Umgebung bedeutet in ländlichen Regionen oftmals auch das Bewohnen eines (eigenen) Hauses, inmitten eines (oftmals) großen Gartens. Haus und Garten wie über viele Jahre gewohnt in Schuss zu halten, stellt aber für viele ältere Menschen ein Problem dar: Besuche bei Freunden und Nachbarn, Essen kochen oder einen Kuchen backen, Staubwischen

oder Wäsche waschen – das ließe sich oftmals auch im Alter noch aus eigener Kraft bewältigen. Aber Äste absägen oder Hecken schneiden, Rasen mähen oder Rabatten entkrauten, den Gartenzaun streichen oder Äpfel pflücken, Kaminholz hacken oder mit dem braven „Waldi“ oder „Fido“ zum Tierarzt fahren, das will vielleicht doch nicht mehr so ohne Weiteres gelingen. Gewerbliche Betriebe aber, die derartige Dienstleistungen anbieten, gibt es nicht.

Es gibt aber eine Vielzahl von Menschen, die gern bereit wären, für ein faires Entgelt genau diese und eine Reihe anderer Arbeiten zu erledigen. Und solche hilfsbereiten und engagierten Menschen haben sich in der Initiative „Dahlemburger(n) helfen“ zusammengefunden und bieten ihre Arbeitskraft im Rahmen des Projektes an.

Es sind engagierte (langzeit-)arbeitslose Menschen, die sich gern etwas dazu zu verdienen, Jugendliche, die ihr Taschengeld aufbessern möchten, rüstige Rentner/Innen und Pensionäre, die anderen gern helfen... all diese potentiellen Helfer können ihre Fähigkeiten und Kenntnisse einbringen und damit anderen Menschen helfen.

Bürgerinnen und Bürger der Samtgemeinde helfen einander – lernen einander kennen und schätzen, getreu dem Motto: Hand in Hand für einander da sein.

Wenn auch Sie Aufträge zu vergeben haben oder eine sinnvolle Beschäftigung suchen, die gleichzeitig angemessen entlohnt wird, rufen Sie uns jederzeit gern an 05855 9787847 (AB - Rückruf erfolgt umgehend)

„Dahlemburger(n) helfen“ - Hand in Hand füreinander da sein...



### Dahlemburger(n) helfen

### Praxis für Physiotherapie

## Axel Meyer

Physiotherapeut  
Masseur  
und med. Bademeister

Ellringer Straße 8  
21368 Dahlemburg  
Tel. 05851/97 98 72

Öffnungszeiten:  
Montag-Freitag 8.00-12.00 u. 14.00-18.00 Uhr  
und nach Vereinbarung



[www.ohrweg.de](http://www.ohrweg.de)

#### Hörgeräte, die...

- ... Sie kostenlos bei
- ... Sich Zuhause testen können
- ... fast unsichtbar sind
- ... nicht pfeifen
- ... Sie nicht selbst einstellen müssen
- ... auch in lauten Situationen
- ... das Verstehen verbessern

**gibt's bei uns:**

**Wir sind vor Ort. Seit 2002.**

**HörStudio**  
Weghenkel Der Weg zum besseren Hören



21354 Bleckede  
Breite Straße 10  
0 58 52/ 95 83 63

## EUPAD proudly presents: Welkom, Bienvenue und Witam in Dahleburg

[ mada ] Unter dem Motto „EUROPA – grenzenlos gestalten – vertrauensvoll wahrnehmen – spielerisch erleben“ werden zwischen dem 25. und 28. Mai 2012 (Pfungsten) nicht nur die bereits bekannten „Spiele ohne Grenzen“ auf dem Freizeit- und Sportgelände im Dorn stattfinden, sondern auch Workshops zu interessanten Themen sowie eine Live-Multimediashow zu den Gründungsvätern Schuman – Monnet und Adenauer bis heute durchgeführt. Die Organisation dieser Workshops liegt beim Team des Europe Direct Büros der Niedersächsischen Landesvertretung.

Aktive und persönliche Mitwirkung haben zahlreiche Abgeordnete des Europaparlaments wie Bernd Lange und Rebecca Harms zugesagt.

Mitgestaltet und unterstützt werden die vier Tage internationaler Begegnung von insgesamt 14 Vereinen und 12 Firmen, Organisationen und öffentlichen Einrichtungen aus der Region.

EUPAD – gewinnt in Europa: In einem europaweiten Wettbewerb erhielt der vom EUPAD gestellte und von Wolfgang Prause koordinierte Antrag aufgrund seiner Qualität die Förderhöchstsumme von 23.000,-, die u. a. für einen kostenlosen Transport aller ungefähr 175 Teilnehmer aus unseren Partnerländern nach Dahleburg sorgen wird. Das haben in diesem Jahr nur 24 andere Projekte in Deutschland sowie 125 andere Projekte innerhalb der 27 EU-Staaten geschafft.

Zu den feierlichen Höhepunkten zählen: Der Festabend am Pfingstsonntag im Schüttenhaus mit Live-Band, die Siegerehrung und Pokalübergabe.

Am Pfingstsonntag wird an die einmalige

Situation dreier Städtejubiläen erinnert: 35 Jahre Partnerschaft mit Gramsbergen, 30 Jahre Partnerschaft mit Le Molay-Littry und 10 Jahre Freundschaft mit Damaslawek. Motto für alle Dahleburger: Kommen Sie vorbei und lassen sie sich diese einmalige Begegnung auf dem Sportgelände im Dorn u. a. Orten der Region nicht entgehen. Ein schöneres Zeichen von Anteilnahme und Verständigung als hier und jetzt kann nicht ge-

zahllosen Bürgerbegegnungen hier und bei unseren Freunden im Ausland.

In den 1990er Jahren haben mehrere besondere Begegnungen im Rahmen der „Spiele ohne Grenzen“ in Dahleburg stattgefunden.

Nach mehr als 15-jähriger Pause ist es dem Europäischen Partnerschaftsverein gelungen, wieder eine große europäische Begegnung mit allen drei Partnergemeinden



Gramsberger und Dahleburger stellen sich zum gemeinsamen Foto auf

Foto: J. Black

setzt werden.

EUPAD – wir über uns: Flecken und Samtgemeinde gestalten seit 1976 Städtepartnerschaften. Zu den drei Partner- und Freundschaftsgemeinden zählen in den Niederlanden Gramsbergen, in Frankreich Le Molay-Littry und in Polen Damaslawek.

Regelmäßige Begegnungen haben in den letzten 35 Jahren das Zwischenmenschliche, aber auch das europäische Band gestärkt, das schon zu vielen Freundschaften und sogar Ehen geführt hat.

Besonders gerne erinnern wir uns an die

auf die Beine zu stellen. Der Verein selber wurde erst 2004 mit Hilfe vieler Ehrenamtlicher und der Samtgemeinde Dahleburg gegründet und leistet heute mit dem Vorstand und seinen für die Partnerstädte zuständigen drei Arbeitskreisen unersetzliche Arbeit für das „Haus Europa.“ Vorsitzende für die drei Arbeitskreise sind: Le Molay – Littry: Gottfried Schröder, Damaslawek: Sabine Nieber und Gramsbergen: Wolfgang Prause. Das vollständige Programm finden Sie nebenstehend im Programmkasten sowie im Internet unter [www.dahleburg.de](http://www.dahleburg.de).

### Europäisches Partnerschaftstreffen

25. - 28. Mai 2012

Dahleburg

D

NL

Gramsbergen

Damaslawek

PL

F

Le Molay-Littry



Bauen Sie mit uns am Haus „EUROPA“: Werden Sie Mitglied im EUPAD e.V. Durch Ihre Mitgliedschaft können Sie: Andere Länder, deren Menschen, Sitten und Gebräuche kennen- und verstehen lernen, Freundschaften schließen, die Einigkeit Europas fördern und stärken, den Frieden bewahren.

Sie sind interessiert, möchten/können aber nicht aktiv mitarbeiten? Dann unsere herzliche Bitte: Werden Sie Fördermitglied und unterstützen die Arbeit des Vereins durch Ihre Spende. Unsere Jahresbeiträge sind: Einzelpersonen 15 €, Familien 20 €, Organisationen 50 €.

Europäischer Partnerschaftsverein Dahleburg e.V. · Bernd Chudzinski (1. Vorsitzender)  
Ellringer Straße 36 · 21368 Dahleburg · Telefon: 05851 1237 · Mail: [bch@dcs-weblne.de](mailto:bch@dcs-weblne.de)

Mit freundlicher Unterstützung der EU-Kommission/EFBB, Europe Büro Direct

## Großes Europäisches Partnerschaftstreffen zu Pfingsten

### Programm „Europa erleben - Spiel ohne Grenzen 2012“

#### Freitag, 25. 05. 2012

zwischen 14:00 und 18:00 Uhr Gästeempfang im Dorn mit anschließender Quartierverteilung.

#### Samstag, 26. 05., 9:00 Uhr

Feierliche Begrüßung zu den Spielen mit der „Big Al Kapel“ die die Nationalhymnen der teilnehmenden Länder spielt, 10:00 Uhr bis 18:00 Uhr Spiele ohne Grenzen. Dazwischen gemeinsames Mittagessen und Kaffeetafel

Ab ca. 20:00 Uhr großer Festabend mit Siegerehrung, Pokalübergabe und Live-Musik.

#### Sonntag, den 27.05., 09:00 Uhr

gemeinsamer Gottesdienst mit Liedern/Texten und Liturgie in vier Sprachen und aktiv Mitwirkenden aus den Partnergemeinden.

Danach Information zu den Workshops und der Multimediashow „Die großen Europäer“ (Europe - Direct Büro) ca. 12:30 Uhr gemeinsames Mittagessen im Schützenhaus.

ca. 14:00 Uhr Durchführung der Workshops an verschiedenen Orten der Samtgemeinde.

Parallel zu den Workshops findet ein Rahmenprogramm statt.

18:00 Uhr Darstellung und inhaltliche Zusammenfassung der Workshop-Ergebnisse im Schützenhaus

Ab ca. 19:00 Uhr gemeinsamer Abschluss mit Abendessen für alle Teilnehmer und Gäste im Schützenhaus.

**Montag, den 27. 05.** um ca. 09:00 Uhr gemeinsame Verabschiedung.



Gäste aus Le Molay-Littry vor dem Dahleburger Heimatmuseum

Fotos: M. Dauber



Jugendliche Gäste aus Damaslawek beim Empfang durch Samtgemeindebürgermeister Joachim Dassingier vor dem Rathaus

### Der EUPAD dankt für die Unterstützung

Feuerwehrtechnische Zentrale, Scharnebeck; Schützenverein Nahrendorf; Schützenverein Köstorf-Harmstorf-Dahlem; Schützenverein Dahleburg; Landfrauenverein Dahleburg; Familie Lenz; Dahleburger SK; Europäischer Partnerschaftsverein Dahleburg; Deutsche – Lebens – Rettungs- Gesellschaft OG Dahleburg; Freiwillige Feuerwehr Dahleburg; Tennisclub Dahleburg; Tanzgruppen und Judo – Abteilung des SV Görde; Rope Skipper des Dahleburger SK, Big Al Kapel, Gramsbergen; Posaunenchor Nahrendorf; Evangelische Kirchengemeinde Dahleburg; Katholische Kirchengemeinde Dahleburg; Schulen in der Samtgemeinde Dahleburg; Kunstverein Region Dahleburg; Samtgemeinde Dahleburg; Orchideengarten Karge, MOLDA AG; Energieversorgung Dahleburg-Bleckede AG; Kontaktstelle EfBB Deutschland, Bonn; Europe Direct Büro, Lüneburg; EU – Abgeordnete Gesine Meißner, Rebecca Harms und Bernd Lange; Stadt Lüneburg, Tourist Information; Biosphaerium Bleckede; Biosphärenreservatsverwaltung, Hitzacker; Gemeinde Amt Neuhaus/ Konau – Popelau; Übersetzerinnen Frau Irmgard Schulz und Frau Julia Julius; Durchführung der Spiele Thomas Haese und Lars Pischke; Regionale Presse- und Medienvertreter; Allen ehrenamtlichen und freiwilligen, auch ungenannten Helfern.



**UMWELT SCHONEN. GELD SPAREN.**



**HARTMUT HACKER**

der freundliche  
Autogasexperte  
mit Gastankstelle  
in Ihrer Nähe  
(für alle Fabrikate)



**Autohaus Hartmut Hacker e.K.** Dannenberger Landstr. 9 in **Dahleburg** Tel 0 58 51 . 6 01 80

## Wichtige Infos zur Spendenannahme im Fundus Baumaßnahmen 2012: Neue Ladenbeleuchtung kommt!

Anzeige

[ frjo ] Beim Frühjahrsputz taucht das Eine oder Andere auf, das man mittlerweile doppelt hat oder einfach nicht mehr benötigt, was aber noch einwandfrei in Ordnung ist. Wir freuen uns daher immer über Spenden aus allen Bereichen: Möbel, Hausrat, Textilien.

Bitte beachten Sie zwei wichtige Hinweise, wenn Sie uns Waren spenden möchten: Abgabe nur zu den Öffnungszeiten! Immer wieder werden am Wochenende oder nach Ladenschluß Spenden vor die Tür gestellt. Leider sind diese Dinge fast ausschließlich zu entsorgen, wenn Sie einen längeren Zeitraum im Freien stehen. Hier entstehen unnötige Kosten für unser soziales Projekt und der Sinn, Waren im Umlauf zu belassen und damit die Umwelt zu schonen, wird in diesen Fällen nicht erreicht. Bitte nur verwertbare Spenden abgeben! Gerade in



Damit die Spenden nicht beschädigt werden, bitte nicht über die Nacht vor unsere Tür stellen.

den Bereichen Textil und Bücher bekommen wir sehr viele Spenden und manchmal übersteigt das auch unsere Möglichkeiten. Bitte unterstützen Sie uns, indem sie im Vorwege

verschlossene und defekte Waren aussortieren. Gerade bei Textilien ist ein einwandfreier Zustand Voraussetzung für einen weiteren Verkauf.

Innerhalb der ersten Jahreshälfte 2012 wird es kurzfristig zu Umbauarbeiten im Ladengeschäft kommen. Dank der großzügigen Unterstützung der Energieversorgung Dahleburg-Bleckede AG ist es möglich, die sehr energieaufwendige und veraltete Ladenbeleuchtung komplett zu erneuern. Ein wichtiger Schritt, zumal nicht nur die Kosten dadurch reduziert werden, sondern vor allem auch energiesparender gearbeitet werden kann. An dieser Stelle schon einmal ein großes Dankeschön an unseren örtlichen Energieversorger. Wir bitten unsere Kunden um Verständnis für kleinere Einschränkungen während der Umbauphase.

Das Kaufhaus FUNDUS Dahleburg ist ein gemeinnütziges Projekt, das auf Spenden angewiesen ist. Dringenden Bedarf haben wir zurzeit im Möbelbereich an neueren gut erhaltenen Stücken für kleinere Wohnungen. Auch vollständige, gut erhaltene Geschirre und Kleidung (nicht älter als 5 Jahre) werden viel nachgefragt. Besonders bei gut erhaltener Herrenkleidung ist der Bedarf groß.

Sie möchten Waren Spenden? Sprechen Sie uns an! Gerne holen wir größere Spendenmengen oder auch Möbel bei Ihnen zu Hause ab. Nähere Infos und Terminvereinbarungen unter Tel. 05851 979420.

22 langzeitarbeitslose Menschen können hier im Rahmen von Arbeitsgelegenheiten mit Mehraufwandsentschädigung Beschäftigung finden. Sie werden von erfahrenen Kräften angeleitet und vom Fachdienst So-

ziales und Bildung unterstützt. Auftraggeber ist das Jobcenter Lüneburg, zuständig für die Grundsicherung für langzeitarbeitslose Menschen. Träger sind die neue arbeit lüneburg gGmbH und job.sozial GbR.

## Molda AG

[ molda ] Herr Dr. Torsten Voß, Vorsitzender des Vorstands, hat die MOLDA AG Ende Januar 2012 verlassen. Aufgrund unterschiedlicher Auffassungen über die strategische Ausrichtung des Unternehmens haben der Aufsichtsrat der MOLDA AG und Herr Dr. Voß sich darauf verständigt, ihre Zusammenarbeit zu beenden. Herr Dr. Voß hat sein Mandat entsprechend der getroffenen Einigung mit Wirkung zum 31. Januar 2012 niedergelegt. Herr Dr. Voß steht dem Unternehmen als Berater zur Verfügung.

Das Management der MOLDA AG unter der Leitung des Vorstands Herrn Martin Schmidt-Unverfehrt erarbeitet derzeit Lösungen im Rahmen eines Restrukturierungskonzepts zur Stabilisierung der MOLDA AG. Die Umsetzung der daraus abgeleiteten strategischen Maßnahmen ist für die Zeit ab März 2012 vorgesehen. Das Management der MOLDA AG rechnet mit erheblich positiven Effekten aus diesen Maßnahmen zur Sicherung der Zukunft der MOLDA AG.

60 Jahre

## Metzger - Lindner

Inh. Martin Bergmann

OT Ahndorf · 21368 Dahleburg

Telefon  
**05851-203**



### Ausführung von:

Pflasterarbeiten, Entrümpelungen, Kanal- und Rohrreinigung, Spülen von Verrieselungen und Drainagen, Erdarbeiten, Bagger- und Radladerarbeiten, Abrissarbeiten

Mobil

**0171 3039198**

### Vermietung von folgenden Geräten ab Dahleburg

Minibagger, Radlader 40 km/h, Rüttler, Betonmischer f. Traktor, Gerüst, Aufsitzgartenfräse, Buschschredder bis 15 cm Ø, Schneidisch, Erdbohrer, Holzspalter, Abbruchhammer, Schuttrutschen, Hubbühne 18 m mit eigenem Radantrieb

### Service

Kanalkamera, Containerdienst, Bauschuttannahme ab 1,50 € p. Tonne, Kies-, Sand-, Mörtel- und Mutterboden-Lieferung, Quarzsand für Reitböden

**NEU!**  
**Saug-Druckwagen zur Gruben- und Fettabscheider-entleerung**



### FUNDUS DAHLEBURG

Möbel • Bekleidung • Hausrat • Internetcafé  
Spendenabholungen • Haushaltsauflösungen

Lüneburger Straße 10 • 21368 Dahleburg  
Tel: 05851 979420 • Fax: 05851 9794229

Öffnungszeiten:  
Montags - Freitags 10-18 Uhr

mail@fundus-dahleburg.de  
www.fundus-dahleburg.de

job.sozial  
verbunden und fördern

neue arbeit  
LÜNEBURG  
UELZEN  
Diakonische Gesellschaft  
für Arbeit und Bildung

## Neues aus der Dahleburger Bücherei

[ anlü ] Das Büchereiteam dankt allen Leserinnen und Lesern, die im Jahr 2011 die Bücherei besucht haben und hofft auch in diesem Jahr auf eine rege Ausleihfähigkeit. Insgesamt waren im letzten Jahr 1066 Besuche in der Bücherei zu verzeichnen mit 1875 Entleihungen. Erfreulicherweise sind 27 Neuleser dazugekommen. Die Bücherei war an 94 Tagen insgesamt 282 Stunden geöffnet, sogar in den Oster-, Sommer- und Herbstferien.

Insgesamt tummeln sich 3203 Medien in den Regalen, darunter 3070 Printmedien (1349 Romane, 1105 Kinder- und Jugendbücher und 616 Sachbücher) sowie diverse

Hörbücher, DVDs und Spiele. Traditionell fand während der Dahleburger Kulturwoche ein Bücherflohmarkt statt (jedes Buch nur 0,30 - 0,50 €).

Wir haben uns auch 2011 bemüht unser breitgefächertes Angebot zu erweitern und 160 neue Bücher angeschafft. Diese und auch einige neuwertige Bücherspenden stehen inzwischen zum Ausleihen bereit.

Hier eine kleine Auswahl unserer Neuanschaffungen in alphabetischer Reihenfolge:

Auel, Jean M.: Ayla und das Lied der Höhlen, der sechste Band der Steinzeit Saga um Ayla. Busch, Petra: Schweig still mein Kind, ein Kriminalroman um düstere Dorfgeheimnisse in einem 500 Seelen-Dorf im Schwarzwald. David Foenkinos: Natalie küsst, eine eher etwas ungewöhnliche Liebesgeschichte. Eagles, John Henry: Der eiserne König, ein phantastisches spannendes Abenteuerbuch. Enquist, Per Olov: Großvater und die Schmuggler, das neue Kinderbuch des Erfolgsautors aus Schweden - eine spannende Abenteuergeschichte. Eschbach, Andreas: Perfect Copy, ein Spannungsroman über Gentechnologie. Fuchsberger, Joachim: Altwerden ist nichts für Feiglinge, der beliebte Schauspieler schreibt heiterironisch übers Älterwerden. Giono, Jean: Der Mann, der Bäume pflanzte, eine wunderschön illustrierte, schöne bewegende Geschichte, die einem lange im Kopf herumspukt. Karasek, Hellmuth: Briefe bewegen die Welt, dieser Band präsentiert gehaltvolle und inspirierende Briefwechsel aus Politik, Geschichte, Showbusiness und allen Sparten der schönen Künste. Kerner, Charlotte: Blueprint, hier wird die Situation eines Klons bis in feine psychologische Verästelungen durchgespielt und es gibt

eine Menge Anregungen, sich unbefangenen dem Thema zu nähern. Kreuzberger/Thurn: Die Essensvernichter, warum die Hälfte aller Lebensmittel im Müll landet und wer dafür verantwortlich ist. Lachauer, Ulla: Der Akazienkavaliere, 18 Kurzgeschichten über Menschen und ihre Liebe zu Gärten. Lark, Sarah: Die Insel der tausend Quellen, diese Saga umspannt einen Zeitraum von zehn Jahren; beginnt 1729 in London und endet 1739 auf Jamaika. Mattes, Eva: Wir können nicht alle wie Berta sein, diese Autobiographie erzählt über das wechselvolle Leben einer starken Frau und auch viel über die deutsche Film- und Theaterszene. Schmidt, Holger Karsten: Isenhardt, ein spannender Kriminalroman, der im Mittelalter (1171) spielt. Stahlbock, Jürgen: Mit Mika kannst du was erleben, das Erstlingswerk des früheren Direktors der Dahleburger Grundschule - ein Kinderbuch über einen aufgeweckter Jungen, der verrückt nach Fußball ist. Storm, Theodor: Der kleine Häwelmann, wunderschöne neue Ausgabe der abenteuerlichen Nachtfahrt des kleinen Häwelmann. von Brühl Christine: Out of Adel, Liebe zwischen zwei Menschen, deren familiäre und kulturelle Hintergründe unterschiedlicher nicht sein könnten. Webb, Katherine: Das geheime Vermächtnis, Familiensaga mit Krimi und wiederum Krimi mit Liebesgeschichte. Wohlers, Uli: Die Spur der Schweine, Krimi von der dänischen Ferieninsel Bornholm ... und noch viele Bücher mehr!

Öffnungszeiten der Gemeindebücherei: Dienstag 14:00-17:00 Uhr und Donnerstag 14:30-17:30 Uhr. Die Bücherei befindet sich im Johanneshaus im Moorweg 14a in der ersten Etage.

**Finsinger**  
**Rating 2011**  
Lebensversicherung  
Testsieger  
★★★★★  
Im Test: 73 Lebensversicherer  
Ausgabe 47/2011  
**Wirtschafts**  
**Woche**

### Top-Altersvorsorge!

**Wer, wenn nicht wir? Zum vierten Mal Testsieger!**

Wir beraten Sie gern:

LVM-Servicebüro  
Henning Köllmann  
Dannenberger Landstr. 8  
21368 Dahleburg  
Telefon (05851) 2 36  
info@koellmann.lvm.de

**LVM**  
**VERSICHERUNG**

Inh. Silke Bliesch u. Thomas Kruzinski  
Lüneburger Str. 20  
21368 Dahleburg  
☎  
**05851 364**  
**Fri-Da**  
Der Frisör in Dahleburg

**HELLAS**  
Inh. Fam. M. Sountourlis  
Der Grieche in Dahleburg!  
Am Markt 13 · 21368 Dahleburg  
Tel.: **05851 7348**  
Öffnungszeiten: Täglich von 11:00 - 23:30 Uhr  
Schnell & lecker!

## Was ist los zwischen Dahlemburg und Bleckede?

### März 2012

Samstag, 24.3., 18:00 Uhr, Bleckede, Schloss Bleckede, Schlosssaal, „Wir machen geschwind ein Tanzerl“, Vorverkauf Buchhandlung Hohmann

Dienstag, 27.3., Bleckede, 10:00-16:00 Uhr, Bleckede, DRK Haus, „DRK Kleiderkammer“, Abgabe von 10:00-12:00 Uhr, Ausgabe von 15:00-16:00 Uhr

Donnerstag, 29.3., 15:30-20:00 Uhr, Bleckede, Bleckeder Haus, Blutspendetermin des DRK Bleckede

Samstag, 31.3., 15:00 Uhr, Bleckede, Walmsburg, Funckenhof, Vorführ- und Mitmachaktion „Saisonauftritt von Osterlämmern und Osterkücken“, Pfad der Sinne, Osterbräuche, Osterspiele

### April 2012

Donnerstag, 5.4., 19:30 Uhr, Dahlemburg, Ev.-luth. Kirchengemeinde, Gottesdienst mit Tischabendmahl im Gemeindsaal/Kirche

Donnerstag, 5.4., ab 19:00 Uhr, Ellringen, Kieskuhle am Neetzer Weg, SC Ellringen und Förderverein der Feuerwehr Ellringen, großes Osterfeuer

Freitag, 6.4., 10:00 Uhr, Dahlemburg, Ev.-luth. Kirchengemeinde, Gottesdienst mit Abendmahl

Samstag, 7.4., 22:00 Uhr, Dahlemburg, Ev.-luth. Kirchengemeinde, Osternachtsgottesdienst mit Taufen

Sonntag, 8.4., 10:00 Uhr, Dahlemburg, Ev.-luth. Kirchengemeinde, Gottesdienst, es singt die Kantorei

Montag, 9.4., 10:00 Uhr, Dahlemburg, Ev.-luth. Kirchengemeinde, Gottesdienst

Dienstag, 10.4., 18:00-22:00 Uhr, Dahlemburg, Abfahrt ab Dahlemburg Markt, LandFrauenverein Dahlemburg, Nachtwanderung in Bad Bevensen, Anmeldung bis 30.3., Tel. 05851 7011

Dienstag, 10.4., 15:00-17:00 Uhr, Bleckede, DRK Haus, Themennachmittag „Lerke Scholing wird von ihrer Reise durch die Ukraine berichten“

Mittwoch, 11.4., 15:00 Uhr, Ventschau, Heil's Hotel, LandFrauenverein Nahrendorf, Vortrag „Faszinations Kaffee“ - Vom Baum bis in die Tasse, Tel. 04104 690186

Samstag, 14.4. bis Sonntag, 15.4., 11:00-17:00 Uhr, Bleckede-Breetze, BIOPARK-Hof Schulte, „Messe für erneuerbare Energie und Mittelaltermarkt“

Samstag, 14.4., 20:00 Uhr, Bleckede, Schloss Bleckede, Schlosssaal, „Chansonabend mit Margret Kallfelz, am Flügel Dirk Hammerich“, Kartenvorverkauf Buchhandlung Hohmann

Samstag, 14.4., 10:00-14:00 Uhr, Dahlemburg, Gartenstraße 18, Tag der offenen Tür in der „Praxis für Integrative Lerntherapie“ sowie der „Naturheilpraxis Dahlemburg“

Sonntag, 15.4., ab 7:00 Uhr, Ellringen, Hof Gerstenkorn, Förderverein der Feuerwehr Ellringen, Oldtimertreffen mit Teilmarkt, Tel. 05851 979870

Montag, 16.4. bis Montag, 2.7., montags 15:12-16:15 Uhr, Bleckede, DRK Haus, Hockergymnastik, Anmeldung Tel. 05852 958703 o. 05852 390334

Mittwoch, 18.4., 16:30-17:30 Uhr, Bad Bevensen, HGZ, Vortrag „Patientenverfügung, Betreuungsverfügung, Vorsorgevollmacht“, Tel. 05821 41035 o. 41036

Freitag, 20.4., 19:30-23:00 Uhr, Bleckede, Schloss Bleckede, „Benefizveranstaltung der Bürgerstiftung Stadt und Schloss Bleckede“

Samstag, 21.4., 11:00-16:00 Uhr, Dahlemburg, Naturheilpraxis Dahlemburg, „Entschlacken mit Kräuterfrischsäften“, Kuranleitung mit gemeinsamen Kräutersammeln mit anschließender Saffherstellung

Sonntag, 22.4., 11:30 Uhr, Dahlemburg, Galerie Kunstfleck, Kunstverein Region Dahlemburg, Malte Sartorius Das Licht der Dinge - Radierungen und Zeichnungen (bis 28.05.)

Samstag, 28.4., 20:00 Uhr, Ellringen, Gast- und Ferienhof Trapp, Konzert, Gruppe „CCCP“ u.a. mit Heide Constien, Anmeldung unter 05851 7469

Samstag, 5.5. bis Sonntag, 6.5., 10:00-18:00 Uhr, Dahlemburg, Rosengarten Müller, Familie Müller, „Offene Gartenpforte“, Tel. Anmeldung 05851 214

Samstag, 5.5., ab 14:00 Uhr, Dahlemburg, Museum Dahlemburg, Museumsverein Dahlemburg, Saisonstart Heimatmuseum, Tel. 05851 9797332

Sonntag, 6.5., 10:00 Uhr, Dahlemburg, Ev.-luth. Kirchengemeinde, Konfirmation in der St. Johanneskirche

Freitag, 11.5., 15:30-19:30 Uhr, Dahlemburg, Oberschule Dorn, DRK Ortsgruppe Dahlemburg, DRK Blutspendetermin, Tel. 05851 1357

Samstag, 12.5., ab 19:00 Uhr, Bleckede, Schloss Bleckede, Schlosssaal, „Konzert Hugo Wolf - Italienisches Liederbuch - Volkslieder in der Übersetzung von Paul Heyse

Sonntag, 13.5., 10:00-18:00 Uhr, Bleckede-Walmsburg, Dorfplatz in Walmsburg, „6. Walmsburger Dorffest“ mit Gottesdienst, Kinderspiele, musikalische Unterhaltung sowie zünftige Versorgung

Sonntag, 13.5., 15:00 Uhr, Darchau, Innenhof Cafe Rautenkrantz, Elbdeichsingen mit zahlreichen Chören aus der Region

Donnerstag, 17.5. bis Samstag, 19.5., ganztags, Nahrendorf, Im Siek, Schützenverein Nahrendorf, Schützenfest Nahrendorf

Donnerstag, 17.5. bis Montag, 28.5., ganztags, Gemeinde Nahrendorf, Moisligen, Neetzendorf, KLP-Büro Lüchow, Kulturelle Landpartie

Samstag, 19.5. bis Sonntag, 20.5., 10:00-18:00 Uhr, Dahlemburg, Rosengarten Müller, Familie Müller, „Offene Gartenpforte“, Tel. Anmeldung 05851 214

Freitag, 25.5. bis Montag, 28.5., ganztags, Dahlemburg, Sportplatz Dorn, EUPAD Partnerschaftsverein, Spiel ohne Grenzen-Internationale Begegnung der Partnergemeinden, Tel. 05851 1486

Freitag, 25.5. bis Montag, 28.5., ganztags, Ellringen, Kronshof, Förderverein Kronshof, Islandpferdetunier, Tel. 05851 420

### Juni 2012

Freitag, 1.6., ab 20:00 Uhr, Bleckede, ElbSchloss, Mittsommernachtsfest

Samstag, 2.6., 19:00 Uhr, Bleckede, ElbSchloss, Klassikkonzert mit Justus Frantz und Ksenia Dubrovskaya

Sonntag, 3.6., 9:38 Uhr, Bleckede, ElbSchloss, Heide-Elbe-Express, Kinderkonzert



**Kartoffeln  
direkt vom Erzeuger  
aus der Region Lüneburg**

Eckardt Strampe  
OT Gienua • An der Ziegelei 14  
21368 Dahlemburg  
Tel.: 05851-7816 • FAX: 05851-94 47 34  
www.kartoffelhof-strampe.de

### Mai 2012

## Plattdeutscher Gesprächskreis

[ ki ] „Leeve Plattsackers, damit hört es bei mir aber schon auf“, begrüßte der Bürgermeister der Gemeinde Tosterglope, Stefan Betzenberger, die große Runde von 40 Interessierten, die auf Einladung von Brigitte Dörling und Volker Weber ins Hotel Heil nach Ventschau gekommen waren. Er könne Platt einfach nicht, versicherte der Bürgermeister, höre die Sprache aber sehr gern. Gern habe die Gemeinde auch die Schirmherrschaft übernommen und unterstützt das Vorhaben von Dörling und Weber. Er hoffe



Die Initiatoren Volker Weber und Brigitte Dörling

auf eine Initialzündung. Brigitte Dörling verteilte de illustren Run en lustig Geschicht von Rudolf Kienau, bei der sick allet um en Ganter dreiht, de fett nudelt ward, de Gurgel umdreiht un de Buik upschneed ward, um good gebacken upfreet worn.

Wenn man die Sprache jeden Tag hört und spricht sei es nicht schwierig sie zu pflegen, war der Tenor der Zuhörer bei der Vorstellung. Für viele ältere Menschen sei Platt die Umgangssprache. Sie sollte an Kinder und Enkel weitergegeben werden.

Der Wunsch aller kristallisierte sich deutlich heraus: Plattdeutsch muss mehr gepflegt werden. Dazu gehört auch, Brauchtum an die jüngere Generation weiter zu geben. Ein Beispiel sei der Pflingstkarren oder Pflingstbulle, ein fast vergessener Brauch.

## Hauptversammlung der Dahleburger Reiter

[ bmt ] Bei der diesjährigen Hauptversammlung des Reit- und Fahrvereins Dahleburg im Cafe Michelshof in Walmsburg begrüßte der bisherige 1. Vorsitzende Hans-Joachim Baransky zahlreiche Vereinsmitglieder. Petra Heiseke-Kiefer, Geschäftsführerin des Vereins, blickte zurück auf das letzte Jahr. Das Sommerturnier, in 2011 für Jugendliche und Einsteiger ausgeschrieben, war wie immer am 2. Augustwochenende. Im Herbst fand die Hubertusjagd mit Fuchs Steffen Hucke in Nahrendorf statt. Jugendwartin Maren Ludwig berichtete, dass im

Oktober 2011 Reitabzeichenprüfungen stattfanden. Freizeitwartin Gisela Kaußen erzählte vom Herbstausritt in die Heide. Martina Koopmann, Voltigierwartin berichtete von ihrer Jugendarbeit und der Ausbildung des neuen Voltigierpferds Oscar, dessen Anschaffung durch eine Spende des Windparks Dahleburg ermöglicht wurde. Der 2. Vorsitzende und Kasenwart Reinhard Müller berichtete, dass die Kasse zwar ausgeglichen ist, aber der Verein weiterhin auf Sponsoren bei der Organisation von Turnieren angewiesen sein wird.

Hans-Joachim Baransky, genannt „Barney“, verabschiedete sich als 1. Vorsitzender. Als neue 1. Vorsitzende wurde die Pressewartin Birgit

Meyer-Thaut einstimmig gewählt, womit ein Generationswechsel frischen Wind ins Vereinsleben bringen soll. Gisela Kaußen als Freizeitwartin wiedergewählt.

In diesem Jahr wird der Trainingstag auf dem Turnierplatz Nahrendorf am 1. Mai stattfinden. Für den 11. und 12. August wird das große Sommerturnier geplant. Die Reitabzeichen werden im September abgenommen und die Hubertusjagd mit der neuen Fuchsfähe Renate Konau wird am 29. September im Bleckeder Moor stattfinden.



Alter und neuer Vorstand, v. l.: Dr. Ernst-Dietrich Paulus, Birgit Meyer-Thaut, Maren Ludwig, Daniela Paske, Reinhard Müller, Hans-Joachim Baransky, Petra Heiseke-Kiefer und Gisela Kaußen

### Stoffe und Nähmaschinen

Bahnhofstr. 5  
29549 Bad Bevensen  
Tel. 05821 992746

### Stoffdiele

Große Str. 31  
21354 Bleckede OT Garze  
Tel. 05852 2900  
www.stoffdiele.de

### Stoffe aller Art

Nähmaschinen und Reparaturen  
Änderungsschneiderei

Polsterarbeiten für Boote und Caravan

#### Öffnungszeiten:

Mo.+Di.+Do.+Fr.  
10-12:30 Uhr und 14:30-18 Uhr  
Sa.  
10-12:30 Uhr  
Mi. geschlossen

#### Öffnungszeiten:

Mi.+Do.+Fr.  
9-12 Uhr und 15-18 Uhr  
Sa.  
9-12 Uhr  
Mo.+Di. geschlossen

www.evdbag.de

# Meine Energie

## FROHE OSTERN!

Wir wünschen unseren Kunden und ihren Familien ein fröhliches und erholsames Osterfest!

**ENERGIEVERSORGUNG**  
Dahleburg-Bleckede AG

Lüneburger Straße 21 > 21368 Dahleburg  
Fritz-von-dem-Berge-Straße 40 > 21354 Bleckede

## Neues Führungsteam beim MGV Concordia

[ ki ] Die Rücktritte vom Vorsitzenden des Männergesangsvereins Concordia, Klaus Trowitzsch und des Chorleiters Florian Fiechtner hatten für viel Wirbel und Diskussionen im Vorfeld der Generalversammlung gesorgt. Von einem Scherbenhaufen kann keine Rede mehr sein, die Querelen scheinen beigelegt. Als stellvertretender Vorsitzender leitete Hartmut Seyfried die Versammlung und war um Sachlichkeit in seinem Jahresrückblick bemüht. „Unser ehemaliger Vorsitzender hat mir bei der Abfassung des Berichts sehr geholfen und in gewohnter Weise die Ereignisse bis zu seinem Rücktritt aufgeschrieben und zur Verfügung gestellt“, informierte Seyfried. Ein aktives Jahr liegt hinter den 35 Sängern. An den 38 Übungsabenden nahmen regelmäßig 28 Sänger teil. Der Chor hatte zehn öffentliche Auftritte und begleitete Chormitglieder in Freud und Leid mit Ständchen.

Höhepunkte der Auftritte waren unter anderem das Frühlingsfest auf dem Töpferhof in Hohenwoos mit plattdeutschen Liedern zum Mitsingen. Spontan wurden sie von einer kleinen Gruppe älterer Herren instrumental begleitet. Am Elbdeichsingen in Darchau mit elf Chören wurde teilgenommen. Ein kleines Konzert wurde im Innenhof des Albert-Schweitzer Hauses in Bleckede gegeben und das Oktoberfest im Johanneshof in Köstorf durch Liedvorträge mitgestaltet. Zur Eröffnung der Gohr-

defestspele auf dem Dahlenburger Markt hätten die Sänger der Concordia mit ihren Liedvorträgen erheblich zum Gelingen beigetragen, war dem Bericht zu entnehmen. Während der Adventszeit war der Chor reichlich gefordert.

Führungslos war der Chor keineswegs. Die Nachfolge von Fiechtner trat Dorothea Tramitz an. „Ihr werdet mir zustimmen, dass wir eine sehr kompetente und engagierte Chorleiterin gewonnen haben mit der die Concordia in die Zukunft blicken kann“, sagte Seyfried. Mit dem Garlstorfer Chor, den Tramitz leitet, gab es bereits einen ge-

meinsamen Auftritt. In ihrem Bericht führte die Chorleiterin aus, dass es nach anfänglichen Schwierigkeiten Spaß mache, den Chor zu leiten. Sie dankte Peter Orlamünde, dass er den Chor leitet, wenn sie verhindert ist und wünschte sich, dass „wir noch lange zusammenarbeiten können“.

Der Unmut, der sich im Vorfeld entladen hatte, scheint verfliegen: Einstimmig wählten die Chormitglieder Hartmut Seyfried zum neuen Vorsitzenden. Es gab keinen Gegenkandidaten. Mit ihm beginnt eine neue Ära. Denn vor der Wahl machte Seyfried deutlich, dass er nicht soviel Energie wie sein Vorgänger in den Verein stecken kann. Er sieht sich auch nicht als Führungspersönlichkeit. Wenn er sich auf die Vorstandsmitglieder verlassen kann und sie ihn mittragen, würde er den Vorsitz machen. Die Wahl des Stellvertreters erwies sich als nicht so einfach. Nach mehreren Vorschlägen war Berthold Bothe der einzige Kandidat, der sich bereit erklärte, das Amt anzunehmen. Bei sechs Enthaltungen wurde er einstimmig gewählt. Hans-Otto Dau wurde als Kassenführer einstimmig wiedergewählt.

Für sein Chorsingen über 40 Jahre zeichnete der 1. Vorsitzende des Kreischorverbandes Hermann Kahle mit der Goldenen Ehrennadel Karl-Heinz Dittmer aus und für 25 Jahre Reiner Keul und Rolf Kaiser.



Mgv Concordia Vorstand. Von links nach rechts Hartmut Seyfried (Schriftführer), Berthold Bothe (2. Vorsitzender), Hartmut Seyfried (1. Vorsitzender), Hans-Otto Dau (Kassenführer)

## 60 Kinder beim Fasching der Feuerwehr Karze

[ cabu ] Der Förderverein der Feuerwehr Karze veranstaltete den alljährlichen Kinderfasching. In diesem Jahr waren über 60 Kinder in Kostümen in den Landgasthof Karze gekommen.

Für die Kinder standen Musik, Spaß und Spiel im Vordergrund – für die Eltern wurden Kaffee und Kuchen angeboten. Der Eintritt für die Kinder war, wie in jedem Jahr, frei. Zum Abschluss der erfolgreichen Veranstaltung erhielt jedes Kind noch eine kleine Überraschung.



Die Kinder hatten viel Spaß mit dem Schwungtuch

## PETER LADEWIG

### Elektromeister

Inh. Carsten Ladewig

Hausgeräte-Kundendienst · Hausgeräte-Verkauf · Elektro-Installation · E-Check  
Antennenbau · Elektr. Warmwasserbereitung · MIELE-Fachhandels-Partner



Gartenstrasse 2 · 21368 Dahlenburg · Tel. 05851 / 16 40 · Fax 1446

# ATD

**AUTO UND TECHNIK DAHLEM**

**Kfz-Meisterwerkstatt**  
**Nutzfahrzeuge / PKW**  
**Dekra Stützpunkt**  
**Baumaschinen und Geräte**  
**Abgasuntersuchung**

**TEL: 0 58 51 - 97 97 36**

## Nahendorfer LandFrauen haben gewählt

[ kaba ] Am 8. Februar fand im Gasthaus Bartels die diesjährige Jahreshauptversammlung des Landfrauenvereins Nahendorf statt. Auf dem Programm standen auch Wahlen des gesamten Vorstandes – ein brisantes Thema, denn die Vorsitzende Karin Baltz und die Kassensführerin Heike Genzel wollten nicht wieder kandidieren. Doch zuerst gab es ein fröhliches Lied, einen ausführlichen Tätigkeitsbericht und einen korrekten Kassenbericht. Dann fand Karin Baltz einige Worte des Abschieds. „Fürwahr kein leichter Weg, doch der einzig richtige für mich. Deshalb werde ich meinen Platz jetzt räumen und mich in die Menge stürzen“. Die Damen mochten es wohl nicht glauben, aber es wurde ernst. Es gab nur zwei Möglichkeiten: Wahl einer Vorsitzenden oder Auflösung des Vereins, der in diesem Jahr stolz auf 60 Jahre zurückblicken kann. Die Wahlleitung übernahm Frau Thiele, unsere Ehrenvorsitzende. Und nach langem hin und her fanden sich Damen, die bereit für das Amt sind! Hilde Best und Anna Makowka wurden einstimmig gewählt, hatten keine Chance, NEIN zu sagen. Puuhhh, geschafft. Die Kassenführung blieb vorerst bei Heike Genzel, bis Frau Leimbach wieder „an Bord“ ist, als stv. Kassensführerin wurde Tina Pohl gewählt. Und als Schriftführerin und stv. Schriftführerin bleiben Monika Gawlik und Gudrun Oppitz dem Verein treu.

Lieber neuer Vorstand! Viel Spaß und immer ein glückliches Händchen bei der Vereinsführung, sowie bei der Vortragsauswahl und bei den Reisen. Und weiterhin so tolle Vorstandsarbeit, denn darauf kann man bauen!



**Mittwochs haben wir bis 20 Uhr geöffnet!**

**HAAR AUS Friseur**

Gabriele Fietkau  
Bahnhofstr. 9  
21368 Dahlemburg  
Telefon: 05851/234

## Jahreshauptversammlung der Dahlemburger LandFrauen

[ ki ] „Wenige können wenig erreichen, viele können auch viel erreichen“, begrüßte die Vorsitzende des Dahlemburger Landfrauenvereins, Gerlinde Voß, die neuen Mitglieder bei der Jahreshauptversammlung im Hotel Zur Münchnerin. Wie viel eine starke Gemeinschaft von Landfrauen erreichen kann, zeigte Voß an dem Projekt „Unterwegs zu neuen Chancen“ auf. Bei zahlreichen Veranstaltungen, die unter dem Tenor standen, kamen Spenden für die Aktion „Eine Chance für Kinder“ von über 100.000 Euro zusammen. Auch die Dahlemburger Landfrauen unterstützten großzügig das Projekt.

Was der Vorstand seinen Mitgliedern an interessantem Programm geboten hatte, rief Marie Luise Staacke ins Gedächtnis. Sie erinnerte unter anderem die Hannoverfahrt mit einem Zoo-Besuch und die Konzertfahrt nach Bremen mit anschließendem Bummel über den Weihnachtsmarkt. Der Pflanzenmarkt war wieder ein großer Erfolg. Auch die geführte Wanderung durch den Breeser Grund in der Gohrde, gemeinsam mit den Nahendorfer Landfrauen war ein erlebnisreicher Tag. Zur Erntedankveranstaltung in Ellringen hatte sich Maria Staacke Gedanken gemacht. Auch für dieses Jahr erwarten die Landfrauen interessante Termine, unter anderem im April eine Nachtwanderung in Bad Bevensen und im Mai das „Spiel ohne Grenzen“ mit etwa 200 Gästen aus den drei Partnergemeinden von Flecken und Samtgemeinde, bei dem sich alle Vereine einbringen. Es wird erneut interessante Vortragsreihen geben. Auch die Gründung eines Lesekreises ist vorgesehen.

Es gab jede Menge Aufgaben für den Vorstand: Besuch von Veranstaltungen des Kreisverbandes, Seminare und Schulungen. „Wir hatten rege zu tun“, versicherte Voß

nach dem umfangreichen Tätigkeitsbericht von Edeltraud Habicht. Die Kasse weist nach dem Bericht von Renate Thieding ein gesundes Polster auf.

Beim Punkt Wahlen wies Helga Gehrke schon jetzt darauf hin, dass sie im kommenden Jahr als 2. Vorsitzende nicht wieder kandidieren werde. Es sollten jüngere Frauen mit Computererfahrung die Funktion übernehmen. Jutta Raven-Bendorf wurde für vier



Die Vorsitzende des Landfrauenvereins, Gerlinde Voß, dankt Helga Benecke, die 20 Jahre als Ortsvertrauensfrau im Einsatz war

Jahre als Reiseleitung gewählt und Ilona Prause als Beisitzerin. Mit herzlichen Worten wurde Helga Benecke aus Marienau als Ortsvertrauensfrau nach mehr als zwanzig Jahren von Voß verabschiedet. Dorle Krüger aus Köstorf ist ihre Nachfolgerin.

Dass Freiheit mehr wert ist als Gut oder Geld, das machte Hans Ebeling aus Vockfey deutlich. Als Zeitzeuge hatte er unter den Repressalien der DDR an der Elbe leiden müssen. Er informierte in einem spannenden Vortrag über Zwangsaussiedlungen, die „Aktion Ungeziefer“.

**Seit 1. Januar 2012 in Dahlemburg!**

## Einhäuser

### Steuerberatungsgesellschaft mbH

**Dipl. Kauffrau  
Sonja Einhäuser  
Steuerberaterin**

Bahnhofstr. 19  
21368 Dahlemburg  
Tel. 05851 9779770  
Fax 05851 97797729  
[info@einhaeuser-steuerberater.de](mailto:info@einhaeuser-steuerberater.de)  
[www.einhaeuser-steuerberater.de](http://www.einhaeuser-steuerberater.de)

- Steuerberatung für Unternehmer, Freiberufler, Land- und Forstwirte und Privatpersonen
- Finanz- und Lohnbuchhaltung mit dem DATEV-System
- Erstellung von Steuererklärungen und Jahresabschlüssen
- Existenzgründungsberatung mit Begleitung zu Behörden und Banken
- Schenkungs- und Erbschaftsteuergestaltung
- Betriebswirtschaftliche Beratung

## Garten der roten Rosen – Tradition und Leidenschaft

[ mada ] Bereits vor über 100 Jahren pflegte die Dahlemburger Familie Müller die gute Sitte, Postkarten zu verschicken. Doch was vor einiger Zeit beim Aufräumen wiedergefunden wurde, ist viel mehr als ein Hinweis auf eine schöne Gartenausstellung in Hamburg.

Denn die wahrscheinlich um 1900 an Lieschen Müller adressierte Postkarte wurde nicht nur in Hamburg abgestempelt, sondern zeigt auch ein einmaliges und vermutlich frühes Zeugnis einer der ersten öffentlichen Gartenbauausstellungen.

Angetan hat der heutigen FINDERIN Annermarie Müller nicht nur dieser alte Postkartenfund, sondern wohl auch die Tatsache, der schon frühen Begeisterung der Familie für das Thema Garten.

So kann die inzwischen 84-jährige Hobbygärtnerin zur am 1. Mai beginnenden Saison wieder mit Neuigkeiten aufwarten.

Der erste Höhepunkt im Garten der roten Rosen ist die Tulpen- und Narzissenblüte sowie anderer Zwiebelblumen bis zum 10. Mai. Danach kommen die Ziersträucher ins Spiel. Blühende Lockmittel für die Vogelwelt ist der nach ihnen benannte Vogelbeerbäumchen. Für die Menschen locken zweifellos die unzähligen Rhododendren und Azaleen und natürlich die Rosen, die ab Juni in voller Pracht stehen.

Wer einen Moment der Ruhe und Stille in dieser Blumenoase genießen möchte, kann dieses wieder nach tel. Absprache tun und zwar jeweils zwischen 10 und 18 Uhr (5.+6./19.+20. Mai; 23.+24. Juni; 21.+22. Juli und 1.+2. September).



## Dahlemburger LandFrauen spenden

[ dela ] Viele fleißige Helfer sorgten auch bei der diesjährigen Adventsausstellung im Orchideengarten Karge dafür, dass zahlreiche leckere Torten und Kuchen zum Verkauf angeboten werden konnten. Der Erlös kam Brot für die Welt zu Gute. Mit großer Freude überreichten die Vorstandsmitglieder Gerlinde Voss, Edeltraut Habicht und Helga Gehrke Pastor Christian Gohde eine Spende in Höhe von 500,00 € am Tag der Kirche im Gemeindefaal der St. Johanneskirche.

Im Rahmen der LandFrauen-Aktionstage haben eine Vielzahl von LandFrauenvereinen, wie auch der Dahlemburger und der Nahrendorfer LandFrauenverein, und Privatpersonen für die Stiftung EINE CHANCE FÜR KINDER gespendet. Bis zum 14. November 2011 war die Gesamtsumme auf über 100.000 € angewachsen. Die Spende wurde in Schloss Bellevue

von dlV-Präsidentin Brigitte Scherb an die Schirmherrin der Stiftung übergeben. Die zukunftsorientierte Initiative hat sich zur Aufgabe gemacht, die Lebensbedingungen von sozial benachteiligten Müttern und Kindern nachhaltig zu verbessern.

Die KreislandFrauen Lüneburg planen ein Heimatkochbuch mit dem Titel: Lüneburger Land-Kochbuch, zwischen Elbe und Heide. 17 LandFrauenvereine machen mit – so auch der Dahlemburger LandFrauenverein.

Wer dieses Buch mit traditionellen Rezepten, Bildern, Anekdoten oder Geschichten über den Flecken Dahlemburg bereichern kann, meldet sich bitte bei der Pressestelle der Dahlemburger LandFrauen, Denise Lacroix, Tel.: 05851 1362 oder Email: dela@dahlemburglandfrauen.de.



V. l.: Gerlinde Voss, Edeltraut Habicht, Helga Gehrke und Pastor Christian Gohde

Foto: D. Lacroix

## Hausmeister

Haus · Garten · Friedhof · Winterdienst

### Hans Günther Vick

An der Neetze 17 · 21368 Dahlemburg

Telefon 05851 - 944 977

Mobil 0162 - 80 83 396

Lassen Sie sich pflegen.

Wir laden Sie herzlich ein!

- menschlich
- sicher
- individuell

Steindorf Gruppe

**Johanneshof Bleckede**  
Köstorfer Berg 8 · 21354 Bleckede  
Tel.: 05854/9693-0

**Johanneshaus Dahlemburg**  
Moorweg 14 · 21368 Dahlemburg  
Tel.: 05851/9792-0

## HEIL'S HOTEL

### Schafstall in Ventschau

Alles für Ihre Feier, auch außer Haus

Restaurant mit 90/40/30 Plätzen  
Rustikaler Schafstall mit bis zu 120 Plätzen  
[www.heils-hotel.de](http://www.heils-hotel.de)

Heil's Hotel · Hauptstr. 31  
21371 Ventschau  
Tel./Fax 05853/1816  
Mail: info@heils-hotel.de

## 10 Jahre AWO-Dahleburg „Tag der offenen Tür“

[ heca ] Bereits seit 2002 bietet die AWO verschiedene soziale Dienste in der Samtgemeinde Dahleburg an. Zu nennen sind insbesondere die Sprechstunden für Familien und Kinder, die Sozialberatung und die Kurberatung. Viele Menschen kommen zur AWO, um sich in den verschiedensten Lebenssituationen beraten zu lassen. Ebenso wurden z.B. in Theater-, Zirkus- oder Kochprojekte sowie in verschiedenen Aktionen und Ausflügen in den Schulferien soziale Kontakte geknüpft und neue Freundschaften geschlossen. Ein wesentlicher Anteil in der Zusammenarbeit geschieht mit dem Landkreis Lüneburg, der die sozialräumliche Arbeit maßgeblich finanziert.

Innerhalb dieser zehn Jahre haben die haupt- und die ehrenamtlichen MitarbeiterInnen viele Kontakte und Kooperationen insbesondere zu den Kindergärten, Schulen, der Samtgemeinde, dem DRK, der Kirche, der Polizei, der Jugendpflege, Sportvereinen und auch den örtlichen Geschäften aufgebaut.

Und diese zehn gemeinsamen Jahre möchten wir gerne mit Ihnen feiern und laden Sie hiermit sehr herzlich zu Spiel, Spaß und einem köstlichen Kuchenbuffet am Freitag, d. 11.5.2012 (voraussichtlich ab 13 bis ca. 16 Uhr) ein. Wir freuen uns auf viele kleine und große Gäste in der Dannenberger Str. 20 in Dahleburg! Herzlichst - Beate Schmucker, Helga Carstensen, Jana Goldmund und Britta Schütz.

**dcs**

Dahleburger Computer Service

Computer Telefon-Anlagen  
Installationservice Netzwerke

Internet- und DSL-Einrichtung

**dcs** Dahleburger Computer Service

Bernd Chudzinski

Ellringer Straße 36

21368 Dahleburg

Tel.: (0 58 51) 18 19

www.dcs-weblne.de



*Hugo Duschek*

Malerei-Betrieb · Bodenbeläge  
Fachgeschäft  
21368 Dahleburg  
Tel. 05851 - 344  
www.hugoduschek.de

## Kochtage in der AWO Dahleburg

[ heca ] Im Rahmen der Gesundheitsbildung hat das Sozialraumteam der AWOSOZIALe Dienste gGmbH in der Samtgemeinde Dahleburg für Kinder und Jugendliche erlebnisreiche Projektstage organisiert. In den Herbstferien 2011 wurde an zwei Tagen im

zur gesunden Ernährung anhand der Ernährungspyramide von aid vermittelt.

Auch die weiteren Erlebnistage im November, durchgeführt unter der Leitung von Helga Carstensen machten die Kinder und Jugendlichen aufmerksam auf „was in Le-



Foto: AWO

Es gab Vieles auszuprobieren und zu entdecken - lecker war es allemal

AWO Haus Dahleburg jeweils ein leckeres Menü hergestellt. Die Auftaktveranstaltung war in Zusammenarbeit mit gelbetomaten.de, Iris Pottek, die auch in Schulen oder Jugendeinrichtungen „Kochkurse für Kinder“ durchführt. Frau Pottkes Leitsatz dabei ist: „Der gesündeste Beitrag, den wir alle leisten können, ist Gerichte selbst und mit möglichst frischen Zutaten herzustellen.“ Kinder und Jugendliche waren begeistert dabei die unterschiedlichsten Handfertigkeiten auszuprobieren, z. B. beim Schneiden von Gemüse und Obst den Tunnelgriff oder den Krallengriff kennenzulernen, um sich nicht dabei zu verletzen. Neben den Kochaktionen und den Tischvorbereitungen für ein Menü wie im Restaurant wurden auch Informationen

bensmitteln so drin steckt“. Wir untersuchten die unterschiedlichen Anteile von Zuckerbeigaben in Joghurts, ermittelten welche Zusatzstoffe in Fertigprodukten enthalten sind, besuchten die Vollkornbäckerei in Scharnebeck und trafen uns zum Herstellen von gesunden Naschereien.

Unterstützt wurde das Präventionsprojekt auch aus Mitteln des Landkreises Fachdienst Jugendhilfe und Sport für Jugendschutzprojekte. Und weiter geht es mit der erlebnisreichen Küche über die AWO unter dem Motto Dahleburger Geschmackstage: Montag, 2. April und Dienstag 3. April 2012 jeweils 11:00 - 14:00 Uhr im Jugendzentrum. Anmeldungen im AWO-Haus oder Tel. 05851 944642.

**AUTO CHECK**



**FAHRMA GmbH**

Die richtige Adresse, wenn's ums Auto geht...

- ▲ EU-Neuwagen
- ▲ Gebrauchtwagen
- ▲ Finanzierung
- ▲ Reparaturen aller Fabrikate
- ▲ Inspektionen
- ▲ HU und AU-Abnahme
- ▲ Klimaanlage-Service
- ▲ Motordiagnose
- ▲ Reifen + Räder
- ▲ Karosserie-Instandsetzung

Kfz-Meisterbetrieb

Andreas Löwrick  
Hans-Erich Schienke  
Geschäftsführer

Lüneburger Landstr. 16  
21368 Dahleburg  
Telefon 05851 591  
Fax 05851 7784  
eMail info@fahrma.de  
Internet www.fahrma.de

## Abschied von Gisela Kappe-Radel

[ ki ] „Ich wollte nicht heulen und mache es jetzt auch nicht“, sagte eine völlig überraschte Gisela Kappe-Radel, als zu ihrer Verabschiedung die Familie mit ihrem Enkel Justus kam. Dennoch gab es leicht feuchte Augen.

Eine außergewöhnlich engagierte Lehrerin, die mit viel Einfühlungsvermögen Kinder durch die ersten Jahre ihres Schülerlebens geführt und das Fundament für deren weiteres Leben und Lernen gelegt hat, wurde nach 40 Jahren in den Ruhestand verabschiedet.

Seit 1977 unterrichtete Gisela Kappe-Radel an der Fürstenwall-Schule. Rektorin Evelyn Näfken, erst seit einigen Monaten an der Schule, versicherte, Kappe-Radel als eine wunderbare Kollegin schätzen gelernt zu haben, die ruhig und besonnen auftritt und Probleme zupackend löst. Sie habe die Stärken und Schwächen der Kinder erkannt und sie beharrlich gefördert und gefordert.

Über Asse und die KGS Bevensen kam sie im August 1977 nach Dahleburg. Sie machte sich schon 1992 auf den Weg zur Öffnung des Unterrichts, was in vielen Schulen bis heute leider noch keine Selbstverständlichkeit sei. Buchstäblich bis zu letzten Stunde habe sie Kraft und Durchhaltevermögen aufgebracht und noch eine Woche vor ihrer Pensionierung mit den Kindern in der Schule übernachtet.

Vom Schulchor wurde Kappe-Radel empfangen. Die Kinder überreichten ihr Seidenblumen. „Die brauchen Sie nicht zu gießen“, meinten die Kinder. Und dann legten sie los mit dem Kappe-Radel-Rap. Eigens für den Abschied getextet und arrangiert. Auch ihre

Klasse 2 kam ganz groß raus als Froschklasse mit dem Lied vom Fest der Frösche als Kanon. Sie sangen mehrere Strophen vom „Frosch im roten Cabrio...“, begleitet von Ullrike Meyer auf der Gitarre. Und als Geschenk gab es, wie sollte es anders sein, einen Frosch und eine Decke zum Ausruhen.

Wer kennt die scheidende Lehrerin bes-



Blumen die nicht welken überreichte der Schulchor

ser als Konrektorin Ullrike Meyer, die viele Jahre mit ihr zusammengearbeitet hat. Als Kollegin und Freundin falle es ihr schwer, so Meyer, Abschied zu nehmen. „Liebe Gisela, du gehörst zum lebenden Inventar dieser Schule, das wird nicht so einfach ausgetragen und durch Neues ersetzt“ und versicherte für das Kollegium, dass sie eine gewaltige Lücke hinterlasse.

Viele Episoden gemeinsamer Arbeit listete Meyer auf, erinnerte unter anderem, an die Mini-Playback-Show mit dem Lied vom Wattwurm 1992, die auf einer CD festgehalten worden ist und vorstellt wurde.

Die Kinder waren hellauf begeistert, klatschten Beifall.

## Es wird Frühling in der appleslounge

[ bg ] Ach, kann Liebe schön sein! Ganz besonders natürlich, wenn sie wie in der appleslounge durch den Magen geht.

Deshalb bekommen Sie neben feinen Kleinigkeiten aktuell beim Menue des Monats vier leckere Gänge, die die Hormone in Wallung bringen. Lassen Sie sich z.B. überraschen vom flotten Dreier vom Räucherfisch und zum Abschluß verführen von einer black & white Mousse auf Apfelweinkompott mit Süßholzbonbon. Dazwischen bleibt Ihnen Zeit für den Genuß der anderen Gänge, anregende Gespräche und Entspannung durch die dazu ausgewählten Weine.



Ein Herz für Leckermäuler: Black & white Mousse auf Apfelweinkompott mit Süßholzbonbon.

Wie die Liebe sollte Essen natürlich immer frisch sein. Das Menue des Monats gibt es deshalb nur auf Vorbestellung. Schauen Sie auf [www.appleslounge.de](http://www.appleslounge.de) ins Internet. Dort finden Sie das Menue und können unter [info@appleslounge.de](mailto:info@appleslounge.de) online reservieren oder telefonisch unter 05851 9445233. Und Sie sehen, was sich sonst noch tut in der appleslounge.

Kommen Sie zu einer der Veranstaltungen. Die Frühlingsgefühle werden sich ganz von selber einstellen.



**Gronholz**  
Garten + Landschaftsbau

**Ihr Fachbetrieb vor Ort**

**Henning Gronholz**  
Gärtner - Dipl.-Ing.

An der Alten Schule 6  
21368 Dahleburg/Gienau

Telefon 058 51/60 29 42  
Telefax 058 51/60 29 43  
Mobil 0171/933 4714  
[www.gronholz-galabau.de](http://www.gronholz-galabau.de)

- Gartenplanung
- Pflanzarbeiten
- Pflasterarbeiten (Stein, Beton, Holz)
- Pergola- und Zaunbau
- Natursteinmauerbau
- Gehölz- und Gartenpflege
- Teichanlagen/Schwimmteiche



## Paarungszeit in der appleslounge

*...süße, wohlbekannte Düfte streifen abnungsvoll das Land...da haben wir doch gleich rechtzeitig zum Frühjahr ein anregendes Menue des Monats für Sie zusammengestellt. Und unter dem Motto „weniger kochen, mehr Süßholz raspeln“ können Sie es bis Mittwoch bestellen, um an darauffolgenden Wochenende Ihre Liebste oder Ihren Liebsten damit zu verführen.*

*Für alle Singles gibt es natürlich auch weiterhin unsere feinen Kleinigkeiten und Kuchen. Oder Sie kommen einfach nur auf einen Drink.*

**appleslounge**

Wiesenweg 7 · 21368 Dahleburg · Tel.: 05851 944 52 33  
[info@appleslounge.de](mailto:info@appleslounge.de) · [www.appleslounge.de](http://www.appleslounge.de)

Öffnungszeiten: Freitag & Samstag 15:00 - 22:00 Uhr  
Sonntag 12:00 - 19:00 Uhr oder nach Vereinbarung

## Geld für Sport, Feuerwehr, Kultur und Jugend - Volksbank fördert verschiedene Projekte

[ lapi ] Vom Laptop über Parka bis hin zur Air Track Bahn – vielfältig sind die Projekte, die die Volksbank Lüneburger Heide eG im Regionalbereich Bleckede-Dahleburg mit Spenden unterstützt. Beträge im Gesamtwert von gut 9.000,00 Euro wurden jetzt an 14 gemeinnützige Vereine und Institutionen übergeben. Ihre Wünsche erfüllen konnten: TV Neuhaus von 1860 e.V., Kindertagesstätte „Am Märchenwald“ in Neuhaus, Phoenix Deutschland-Hilfe für Brandverletzte e.V., Lütheener Sportverein Concordia e.V., Feuerwehr Jessenitz, Kindergarten Vellahn, Freiwillige Feuerwehr Banzin, SV Göhrde Nahrendorf-Oldendorf von 1894 e.V., Kunstraum Tosterglope e.V., KKS Bavendorf und Umgebung, Schützenverein Köstorf-Harmstorf-Dahleburg von 1926 e.V., Tennis-Club Dahleburg e.V., TuS Barskamp e.V. und Turngemeinschaft VfL Bleckede-TuS Barskamp.

„Die Gelder stammen aus den Reinerträ-

gen der VR-Gewinnspargemeinschaft“, erläutert Lars Pischke, Regionaldirektor für den Bereich Bleckede-Dahleburg. „Insgesamt hat die Volksbank 2011 rund 170.000 Euro an 167 Vereine und Institutionen ausge-

zur Verfügung stellt.“ Auf der anderen Seite stehen die gut 68.000 Lose der Volksbank-Kunden, über 3326 davon entfallen auf die Regionaldirektion Bleckede-Dahleburg.

Ein Los kostet 5 Euro, davon ist 1 Euro Spieleinsatz, 4 Euro werden gespart. Im vergangenen Jahr haben Kunden der Volksbank Lüneburger Heide eG Beträge im Gesamtwert von knapp 390.000 Euro gewonnen, der einzelne Gewinn lag zwischen 4 und 25.000 Euro. Ein Kunde aus Vögelsen gewann einen VW Polo, ein Kunde aus Maschen einen Audi A1. Im Jubiläumsjahr - 2012 feiert die VR Gewinnspargemeinschaft ihr 60-jähriges Bestehen – können sich Gewinnsparer auf weitere Chancen bei Zusatz- und Sonderverlosungen freuen. Im April warten sechs Mercedes SLK, im Juli sechs Traumreisen, im Oktober sechs Audi Q3 und im Dezember viermal 25.000 Euro auf glückliche Gewinner, außerdem werden jeden Monat zusätzlich sechzig Sachpreise verlost.



Das Team der Volksbank Lüneburger Heide eG im Regionalbereich Bleckede-Dahleburg überreichte die Spenden

Foto: Volksbank

schüttet. Darin enthalten ist auch der Gegenwert von fünf VW UP, die die Volksbank als VR-mobil gemeinnützigen Organisationen

zuzuschütten. Im April warten sechs Mercedes SLK, im Juli sechs Traumreisen, im Oktober sechs Audi Q3 und im Dezember viermal 25.000 Euro auf glückliche Gewinner, außerdem werden jeden Monat zusätzlich sechzig Sachpreise verlost.

## Der Regionalrat der Regionaldirektion Bleckede-Dahleburg stellt sich vor

[ elba ] Im Zuge der mittlerweile vollzogenen Fusion zur neuen Volksbank Lüneburger Heide eG war eine zentrale strategische Entscheidung des Vorstandes die Bildung von 10 Regionalbereichen zum Erhalt und Ausbau von Kundennähe, Transparenz und kurzen Entscheidungswegen.

In diesem Frühjahr kam nun der neu gebildete Regionalrat – bestehend aus Genossenschaftsmitgliedern der Volksbank Lüneburger Heide eG zu seiner ersten Arbeitssitzung zusammen. Vorsitzender des Gremiums ist Herr Rolf Bannehr, Dahleburg, seine Stellvertreterin Frau Andrea Harnisch aus Bleckede. Weitere Mitglieder sind Frau Rosemarie Bostelmann, Bleckede und Frau Michaela Sachs aus Lütheen. Die Herren Manfred von Eberstein, Dahleburg, Wolfgang Adler, Radenbeck, Jens Rosse-

burg, Boitze und Jens Post, Dahleburg vervollständigen den regionalen Rat, der in seiner Frühjahrssitzung erstmalig u.a. über die Vergabe von Spenden mitentscheiden konnte.

Damit hat die Volksbank Lüneburger Heide eG in Person von Regionaldirektor Lars Pischke umgesetzt, was in zahlreichen Informationen und Veröffentlichungen angekündigt worden war, es wurde ein weiterer Schritt getan auf dem Weg zu mehr Offen-

heit, Transparenz und Mitbestimmung der Kunden und Mitglieder.



Foto: U. Paschek

Im VB-Regionalrat vertreten, v.l.n.r.: Jens Post, Michaela Sachs, Jens Rosseburg, Andrea Harnisch, Rolf Bannehr, Rosemarie Bostelmann, Wolfgang Adler, Manfred v. Eberstein, Maike Sicha, Regionaldirektor Lars Pischke

**„Meine Arbeit!“**

**Jetzt beraten lassen!**

Jeder Mensch hat etwas, das ihn antreibt.

**Wir machen den Weg frei.**

**Berufsunfähigkeit kann jeden treffen!**

Schützen Sie sich vor den finanziellen Folgen. Sichern Sie sich jetzt die dauerhaft niedrigen Beiträge. Je früher Sie sich entscheiden, desto günstiger wird es für Sie.

Sprechen Sie uns an, wir beraten Sie gern.

[www.vblh.de](http://www.vblh.de)

**Volksbank**  
**Lüneburger Heide eG**

## „Food, Inc.“, Einstieg in die Projektwoche in Marienau

[ Antonia Luisa Bannehr & Yasmina Alaoui (Kl. 10) ] Nachdem Herr Erber am Montagmorgen die Projektwoche im Rahmen der UNSECO mit dem Motto „Hinterm Tellerrand geht's weiter“ mit ein paar einleitenden Worten eröffnete, wurde als Einstieg der Dokumentarfilm „Food, Inc.“ aus dem Jahre 2008, der von Kritikern mehrmals gut rezensiert wurde, der Schule gezeigt, in dem es um die versteckten Hintergründe unserer Lebensmittel geht. Der Film geht



Glückliche Kühe auf dem Demeter-Hof in Tangsehl

auf das Buch „Fast Food Gesellschaft“ des Autors Eric Schlosser ein. Erschreckende Bilder und Informationen werden in Bezug auf Massentierhaltung und Krankheitsübertragung preisgegeben. Die Landwirtschaft hat sich in den USA radikal verändert: Es werden bis zu 400 Rinder pro Stunde geschlachtet, vor 20 Jahren waren es noch 175. Außerdem erkranken jeden Tag im Durchschnitt 200.000 Menschen an einer über Lebensmittel übertragenen Krankheit, wovon 14 sterben. Das ist u.a. darauf zurückzuführen, dass in z.B. jeder Burgerfrickadelle Fleischteile von dutzenden Rindern

enthalten sind – ein idealer Nährboden für Krankheitserreger. Nicht nur, dass die Art der Produktion von Lebensmitteln die Tiere unnötig leiden lässt, sie ist auch gesundheitsschädlich: Der Erreger Escherichia coli verursacht in den USA jährlich 73.000 Erkrankungen und 61 Todesfälle. Der Erreger der Krankheit stammt von Wiederkäuern, vor allem von Rindern. Er kann mit der Nahrung, insbesondere mit rohem Fleisch oder Rohmilch, Rinderhackfleisch, Salami oder Mettwurst, in den menschlichen Darm gelangen. Weitgehend unbekannt ist, dass nur die Tiere eine gefährlich erhöhte Zahl an E. coli 157 Bakterien im Darm haben, die mit Mais oder Weizen gefüttert wurden. Kühe wurden von der Evolution darauf getrimmt, ihre Lebensenergie aus Gras und Heu zu gewinnen. In der konventionellen Landwirtschaft wird den Kühen Mais verfüttert, damit sie schneller wachsen und mehr Fleisch produzieren

- wenn sie nicht sogar gezwungen werden Tierkadaver zu fressen, was in Europa nach dem BSE-Skandal verboten wurde.

Solche Krankheiten sollten eigentlich verhindert werden, indem das Fleisch mit Ammoniak gesäubert wird, um das Antibiotikum zu vernichten, das die Tiere in Mengen schlucken müssen, um sie vor Krankheiten zu schützen und dazu noch Hormone, damit sie schneller mehr Masse aufbauen. Hühner werden heute in der Hälfte der Zeit wie vor 50 Jahren doppelt so schwer. Die Knochen können die Fleischmassen nicht tragen, so dass die Tiere kaum noch gehen

können und umkippen. Hühnerhalter werden durch hohe Kredite abhängig von den großen Fleischkonzernen. Wer die Tiere nicht nach deren Vorgaben hält, näm-

lich in riesigen Hallen ohne Tageslicht, dem wird der Vertrag gekündigt. Hühnerhalter scheuen aus diesem Grunde Interviews und Filmteams.

Die Tatsache, dass Gemüse und andere gesunde Produkte teuer sind, führt zur steigenden Nachfrage von Fast Food. Viele Leute, vor allem Immigranten und diejenigen, die nicht so viel Geld haben, meinen, sich aufgrund ihrer finanziellen Lage nicht gesund ernähren zu können, um dann ihr Geld wiederum für Medizin auszugeben, welche für Familienmitglieder, die aufgrund schlechter Ernährung erkranken, bestimmt sind, was ein totaler Widerspruch ist, da die Krankheiten durch gesunde Ernährung hätten verhindert werden können!



Besuch einer Rösterei in der Speicherstadt in Hamburg

Diese erschreckende Realität ist nicht nur in den USA aufzufinden, sondern auch vor unserer eigenen Haustür. „Es geht nicht nur darum, was wir essen oder um unsere Gesundheit, sondern darum, was wir wissen dürfen.“ Dieses Zitat stellen die Filmemacher an den Anfang des Filmes. Und ziehen am Ende den Schluss: „Einer der wichtigsten Kämpfe der Verbraucher ist der Kampf um das Wissen, was in unserem Essen ist und wie es hergestellt wurde.“ Kritiker werden mundtot gemacht, sei es durch Prozesse, oder durch Kündigung von Krediten.

Fakt ist, wir sollten uns nicht vom Schein trügen lassen und uns über unsere Lebensmittel genauer informieren. Und gerade dieses Ziel verfolgt unsere Projektwoche ...

**mit sicheren Schritten zum Abitur**

**Unsere Schüler stehen im Vordergrund. Sie lernen**

- Verantwortung für sich und andere zu übernehmen
- Gemeinschaft und Demokratie zu leben
- ihr Lernen selbst in die Hand zu nehmen
- vertrauensvoll in die Zukunft zu blicken

Vergabe von Stipendien möglich  
Staatlich anerkanntes Internatsgymnasium und Ganztagschule  
**Schule Marienau** · 21368 Dahle · 05851 941-0 · [www.marienau.de](http://www.marienau.de)

### Ingenieurbüro von Eberstein

KFZ-Prüfstelle      KFZ-Sachverständige

**Montag-Samstag**  
**Ohne Anmeldung!**

**Marienauerweg 15**  
**21368 Dahleburg**  
**Tel. 05851 - 60 23 65**  
[info@pruefstelle-dahleburg.de](mailto:info@pruefstelle-dahleburg.de)

- Amtliche Hauptuntersuchung HU nach § 29 StVZO
- Sicherheitsprüfung SP nach § 29 StVZO
- Änderungsabnahme nach § 19 StVZO
- Oldtimergutachten nach § 23 StVZO
- Gasprüfungen nach G 607
- Schadensgutachten
- Oldtimerbewertung
- UVV Prüfungen

[www.pruefstelle-dahleburg.de](http://www.pruefstelle-dahleburg.de)

## Hexenball

[ ki ] Der Zeiger der Uhr näherte sich bedenklich gegen 20:30 Uhr. Um 20:11 Uhr wollten die Hexen vom Dahleburger Karneval Verein (DKV) aufmarschieren. Eines stellte die Chefhexe Suse klar, erst wenn sie das Kommando gibt, ist die Uhrzeit gegeben. Im Karneval gehen die Uhren nun einmal anders. DJ Wolfgang heizte derweil die Stimmung kräftig mit flotten Rhythmen an. Dann war es soweit. Mit DKV-Helau-Helau, stürmten die Hexen auf's Parkett der Event-Scheune in Gut Horn. Die Scheune hat Atmosphäre, waren sich alle einig. Und sie war auch richtig urig hexenmäßig aufgepeppt worden.

Was in der Scheune abging, war ein Karneval- und Faschingsvergnügen, das alle Gäste begeisterte. Von wegen unterkühlter Norden. Aus

Nahrendorf war die Faslamgesellschaft mit ihrer Faslamkönigin Olinda Lenke gekommen, die Tostergloper kamen ebenfalls ist toller Kostümierung, ebenso die Altenmedinger. Einmal für Stunden den Alltag vergessen und in eine neue Rolle schlüpfen. Aus Bienenbüttel tanzten überschäumend die Rotstich-Mädels als Sekiflaschen.

Erstmalig mit einem Bus angereist war eine große Abordnung vom Club „Rot-Weiß 54“ aus Dähre bei Salzwedel: Der Elferrat und die Tanzmäuse. „Wir feiern noch den monarchischen Karneval mit Prinzenpaar und Gefolge“, gab der Vorsitzende Klaus Merda bekannt. Am Wochenende vor Rosenmontag gehe in Dähre die Post ab mit Kinderfasching und Fasching für Senioren. Rosenmontag sei der absolute Höhepunkt mit Büttreden und Tanzdarbietungen. Dann werden auch die Hexen erwartet.

Das Tanzprogramm riss die Gäste mit: Der

Elferrat als Piraten, einfach super. Ohne Zugabe wurden sie nicht entlassen. So erging es auch den Dähreer Tanzmäusen. Hinreißend ihr Stuhltanz. Ein Besucher meinte, jetzt wisse er auch, warum die Gesellschaft mit dem Bus angereist ist. Was wäre die Veranstaltung ohne eine launige Moderation?



Auftritt des Elferrats als tanzende Piraten

Die garantierte auch diesmal wieder Christiane Bergmann. verschmitzt begrüßte sie die Presse mit „Das ist die Frau, die immer im Weg steht“. Tja, die Zeitung ist immer dabei, um die schönsten Fotos zu schießen.

Und das Hexenballett erfreute auf ihrem Hexenball mit Linedance. Auch von dieser Darbietung waren alle so begeistert, dass auch sie Zugaben geben mussten. Natürlich bekamen alle Mitwirkenden den Karnevalsorden.

## DRK unterstützt AWO beim Ranzentüv

[ ki ] Anfang Februar fand wieder der Ranzentüv in den Räumen der AWO in Dahleburg statt. Unterstützt wurde diese Maßnahme durch eine Spende der Ortsgruppe des DRK Dahleburg, außerdem beschäftigten Frau Schulz und Frau Burmester von der DRK Ortsgruppe die Schüler in den Wartepausen mit einem Ratespiel.

Schüler der 5. und 6. Klasse waren angehalten, ihren Ranzen prüfen zu lassen, d.h. der Ranzen wurde voll und leer gewogen, dann wurde der Inhalt zusammen mit dem Schüler durchgesehen, ob auch wirklich alle enthaltenen Sachen nötig waren. Die Ranzen sind häufig für die Schüler viel zu schwer.

Von den Spenden war Material wie Stifte aller Art, Radiergummis, Lineale, Geodreiecke usw. gekauft worden, die nun an die Kinder ausgegeben wurden. Die Kinder, die an diesem TÜV teilgenommen haben, waren damit zufrieden.



Die Schüler erhielten wertvolle Tipps zum Packen des Ranzens

## Was zählt mehr als Bildung? Fortbildung.

Wir bieten **Nachhilfe und Prüfungsvorbereitung** für alle Klassen.

**PC-Kurse** für alle Altersgruppen (auch Einzelunterricht).

**Lerntreff**  
BEVENSEN

Bergstraße 4 · Jürgen Peters · Tel.: 05821 992326  
www.lerntreff-bevensen.de

## Nur Muht!

Werden Sie Teilnehmer unserer Wirtschaftsgemeinschaft. Mit einem festen monatlichen Beitrag sind Sie bei Milch, Käse, Wurst, Fleisch, Kartoffeln und Gemüse dabei. Neugierig? Näheres [www.tangsehl.de](http://www.tangsehl.de) unter CSA.



## Hof Tangsehl

biologisch-dynamische Landwirtschaft

Öffnungszeiten Hofladen neu:

Dienstag + Freitag 14.00 - 18.00 Uhr  
Mittwoch + Samstag 9.00 - 13.00 Uhr

Kälber führen · Kinderfeste  
Hofführungen und mehr ...  
[www.tangsehl.de](http://www.tangsehl.de)

Tangsehl 2 · 21369 Nahrendorf · Fon: 05855-1278 · Fax: 05855-379 · [hof-tangsehl@t-online.de](mailto:hof-tangsehl@t-online.de)

Wieder in  
Bleckede!

Dipl. Finanzwirt (FH)  
**Jürgen Julius**

Steuerberater

Schloßstr. 23, 21354 Bleckede

Tel. 0 58 52 / 95 123 00

Fax 0 58 52 / 95 123 09

[steuerberater-julius@t-online.de](mailto:steuerberater-julius@t-online.de)

## Die „Wurzelzwergesammelnussaktion“

[ iko ] „Kommt doch mal mit dem Kindergarten zum Nüssesammeln vorbei“, so Erika Sauke aus Tosterglope im Oktober 2011. Dies ließen wir uns nicht zweimal sagen, berieten mit den Kindern, ob sie Lust hatten und beratschlagten, worin wir die Nüsse transportieren sollten. Mit diversen Eimerchen, Kisten, Tüten und Bollerwagen bepackt stiefelten 19 Kinder samt Erzieherinnen los. Wir wurden schon von Frau Sauke erwartet, die uns in ihren riesengroßen Garten führte und uns ihre Schätze zeigte.

Wir staunten nicht schlecht! So viele Walnüsse lagen wie Perlen aneinandergereiht, sodass wir aufpassen mussten, sie nicht zu zertrümmern. Die Kinder und auch die Erzieherinnen packte die Sammelleidenschaft und nach einer Stunde waren unsere mitgebrachten Behältnisse voll, Hosen- und Jackentaschen der Kinder ebenfalls.

Als Dankeschön sangen wir Frau Sauke das Lied „Der Herbst, der Herbst, der Herbst ist da,“ und machten uns auf den Rückweg. Im Kindergarten wurden wir bereits von der zweiten Gruppe erwartet, die unsere Ernte begutachtete und am nächsten Tag auch nochmal loszog, um die Reste einzusammeln, wobei auch in Köhlingen Walnussbäume standen, die noch auf uns warteten.

Wir waren jetzt mit Walnüssen so reichlich eingedeckt, dass wir wahrscheinlich für Jahre ausgedient hätten, als uns eine schöne Idee in den Sinn kam. Wie wäre es, wenn die Kinder in der Adventszeit die Nüsse an die Eltern – in „Echt“ verkaufen würden. Und

wie so oft, wenn Erzieherinnen zusammen phantasieren, entstand aus dieser Nussaktion heraus ein stattlicher, kleiner Marktstand in der Vorweihnachtszeit, der täglich in der Abholzeit zwischen 11:30 und 12:30 Uhr geöffnet hatte. Verkauft wurden „Nussadventskalender“, selbstgemachte - Marmelade, -Schokonüsse, selbstgebackene Vanillekipferl und Cantuccini aufwendig gefaltete Sternchenlichterketten und Tischlaternen, heiß-



Der kleine Marktstand während der Abholzeit entwickelte sich zum Riesenhit

begehrte, selbstgezauberte Liebesäpfel und natürlich gaaaanz viele Tüten voll mit naturbelassenen Tostergloper und Köhlinger Walnüssen. Die Kinder hatten riesigen Spaß, abwechselnd immer zu Zweit ihre selbstgesammelten Nüsse jeden Tag zu verkaufen.

Was von dem Erlöss gekauft werden soll, wurde am Ende der Adventszeit dann gut überlegt! Ideen hatten wir schon – es gibt zwei Lieblingslaufräder in unserer Einrichtung – aber leider nur zwei! Und so war dann die Freude groß bei den Kindern, als auf unserer kleinen Weihnachtsfeier zwei nagelneue Laufräder für die Wurzelzwergesammler zu bestaunen waren.

## Volles Programm im JUZ Dahleburg

[ sawi & mani ] Seit Herbst 2011 hat das Jugendzentrum neue Öffnungszeiten. Von Montag bis Freitag bietet das Jugendzentrum des DRK in Dahleburg am Nachmittag viele Angebote für Kinder und Jugendliche. Billard spielen, Kickern oder Musik hören stehen ebenso auf dem Programm, wie Kochen oder verschiedene Sportangebote.

Im Jugendzentrum gibt es aber auch Hilfe bei Schulproblemen, Hausaufgaben oder bei Bewerbungen. In den Ferien gibt es immer ein besonderes Ferienprogramm mit Ausflügen.

Das Jugendzentrum kann ohne Anmeldung besucht werden. Einfach mal vorbeischaun.

Alle Infos rund ums Jugendzentrum gibt es unter Tel: 05851 7600 oder drkjugendtreff@yahoo.de

Montag: 17-19 Uhr, offener Treff; Dienstag: 14-19 Uhr, offener Treff; Mittwoch: 15-16 Uhr, Hausaufgabenhilfe; 16-17 Uhr, Spiel & Spaß in der Sporthalle (bis 15 Jahre), 17-19 Uhr, offener Treff; Donnerstag, 14-19 Uhr, offener Jugendtreff u.a. Kochen, ab 16 Uhr Ausbildungsberatung mit Pace; Freitag 16-17 Uhr, Fußball in der Sporthalle, 17-19 Uhr offener Treff.



IHRE ZUVERLÄSSIGE DACHDECKEREI SEIT ÜBER 80 JAHREN

Telefon (0 58 07) 2 55  
Hauptstraße 32 · 29575 Altenmedingen  
www.theiding-dach.de

## Eichenhof - Veranstaltungskalender 2012 (1. Halbjahr)

ab 06.04. Freitag	Kleine Speisekarte/Kaffee und Kuchen, Spargelsonderkarte (sobald der Spargel sprießt), keine Anmeldung erforderlich!
06.04. Karfreitag	<b>Forellenessen</b> 12:00 - 14:00 / 18:00 - 21:00 Uhr
08.04. Ostersonntag	<b>Osterbuffet</b> am Mittag 12:00 - 14:00 Uhr
01.05. Dienstag	<b>Biergarteneröffnung</b> ab 11:00 Uhr
26.05. Pfingstsonntag	<b>Pfingstbuffet</b> ab 18:00 Uhr mit Spargel am Abend
01.07. Sonntag	<b>Rosenbuffet*</b> 12:00 - 14:00 Uhr
20.07. Freitag	<b>Italienischer Abend*</b> ab 19:00 Uhr

### Speisekärtchen-Schlemmereien:

Große Kleinigkeiten & Kleine Großzügigkeiten  
Mo.-Sa. von 12:00 - 14:00 und 18:00 - 20:00 Uhr.  
So. 12:00 - 14:00 Uhr

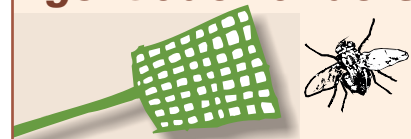
\* Findet bei schönem Wetter draußen statt.  
Zu den meisten Veranstaltungen bitten wir höflich um Anmeldung.

## EICHENHOF

Hotel - Pension Eichenhof  
Antje Braesel-Behn  
29584 Himbergen/Rohrstorf  
Tel.: 05828/880 · Fax 05828/88135  
www.hotel-pension-eichenhof.de  
info@hotel-pension-eichenhof.de

Nach Ihren Wünschen richten wir gern ein Fest aus. Den besonderen Anlass haben Sie - das besondere Ambiente haben wir. Saal bis 80 Personen

## Keine Angst, es geht auch anders!



Beugen Sie schon frühzeitig vor mit **Pollen- und Insektenschutzgittern**

**SONDERAKTION**  
10% Rabatt bis zum 30.04.2012

**LUDWIG WELZEL**  
Raumausstattermeister  
Schulweg 15 · 21369 Nahrendorf  
Telefon 05855-258



www.raumausstattungonline.de

Anzeige  
**Frühschoppen bei  
der Landschlachtere  
Przygodda**

[ up ] Es wird Frühling und Groß und Klein freuen sich darauf, endlich wieder Zeit im Freien und der Natur verbringen zu können. Was also passt dazu besser als ein zünftiger Frühschoppen?

Am Sonntag, 22. April, sollten Sie sich auf machen nach Dahlemburg, denn die Cateringspezialisten der Landschlachtere Przygodda laden ab 11:00 Uhr ein zum Frühschoppen im Zelt vor der Land-schlachtere am Markt. Der Eintritt ist frei.

Musikalisch unterstützt werden sie dabei von den „Artlenburger Shanty-Piraten“, die für Gute-Laune-Musik bekannt sind.

Das schon fast legendäre Spanferkel von Volker Przygodda dreht seine Runden am Spieß und wird mit leckeren Beilagen ein würdiger Ersatz für das ausgefallene Mittagessen zu Hause sein. Bartwurst und Pommes gehören selbstverständlich auch auf die Speisekarte. Dazu ein frisch gezapftes Bier oder ein Glas Wein – ein perfekter Genuss! Kaffee und Butterkuchen stehen bereit, um am Nachmittag den Tag gemütlich ausklingen zu lassen.

Freuen Sie sich auf einen entspannten Sonntag in lockerer Atmosphäre und mit kulinarischen Leckerbissen. Anja und Volker Przygodda als Ihre Gastgeber freuen sich auf Sie.

Für Frische und Qualität der Fleisch- und Wurstwaren steht der Name Przygodda seit vielen Jahren. Rindfleisch kommt ausschließlich aus Biohaltung. Neben dem abwechslungsreichen Mittagstisch, den Sie einmal probieren sollten, ist die Landschlachtere Ihr verlässlicher Lieferant für Partyservice. Lassen Sie es sich schmecken!

**Kulinarische Weltreise im JUZ Dahlemburg**

[ sawi/mani ] Rund um den Globus führen die Kochaktionen des Jugendtreffs des DRK in Dahlemburg in den nächsten Monaten. Da werden Frühlingsrollen gerollt oder indische Reisgerichte ausprobiert, Nudeln selbst gemacht oder Fladenbrot gebacken. Unsere „Kulinarische Weltreise“ erlaubt die Küche der unterschiedlichsten Länder auszuprobieren. Selbst machen und probieren steht dabei im Vordergrund. Wie schmecken exotische Früchte, wie wächst Reis und was isst man eigentlich in Marokko? Wer gerne kocht und mehr über die Küche ferner Länder wissen möchte, ist (isst!) hier richtig! Mitmachen können alle Kinder (ab 8 Jahre) und Jugendlichen. Eine Anmeldung ist nicht notwendig. Gekocht wird immer Donnerstags im Jugendzentrum Dahlemburg, Am Dorn. Los geht es mit der Kulinarischen Weltreise in den Osterferien. Am Dienstag, den 3. April stellen wir ab 16 Uhr im Jugendtreff das Projekt vor. Am Donnerstag den 5. April wird zum ersten Mal gemeinsam gekocht: Wir starten unsere Weltreise in Italien und machen Nudeln selbst! Bei Interesse einfach mal im Juz vorbeischaun oder anrufen unter 05851 7600.

Gemeinsam wählen wir unsere Reiseorte auf der großen Weltkarte aus und dann

geht es los in der Küche. Aber es wird nicht nur gemeinsam gekocht, wir wollen auch mehr über die jeweiligen Länder erfahren: Wie wäre es mit chinesischen Drachen als Tischdekoration oder indischer Musik zum Essen? Besonders fleißige Köche können sich ein eigenes Kochbuch mit ihren Lieblingsrezepten anlegen.

Aber nicht nur die Kinder und Jugendlichen aus Dahlemburg und Umgebung sind herzlich zum Kochprojekt eingeladen, auch erwachsene Köche sind herzlich willkommen:

Sie kochen gerne und wollen den Kindern ihre Lieblingsgerichte kochen oder sie wollen den Kindern die Küche ihres Heimatlandes vorstellen? Herzlich willkommen, wir freuen uns auf Sie. Rufen Sie uns einfach an und wir vereinbaren einen Termin.



Gemeinsam kochen und essen während der kulinarischen Weltreise im JUZ Dahlemburg.

Möglich wird das Projekt „Kulinarische Weltreise“ im Jugendzentrum Dahlemburg des DRK Lüneburg durch eine Spende der Aktiven Bürger Dahlemburg, die im letzten Wahlkampf auf Werbematerial verzichteten und das eingesparte Geld sozialen Projekten spenden. Im Namen der Kinder und Jugendlichen sagen wir an dieser Stelle ganz herzlich Danke und freuen uns auf ganz viele kleine und große Köche!

**Landschlachtere**  
echt stark!  
**Przygodda**

Qualität Frische

- Spanferkel
- Party- und Plattenservice bis 200 Pers.
- Hausschlachtungen
- Mittagstisch Montag - Freitag 11-14 Uhr

**Rocksummernacht am 23.6**  
mit der Rockband „Feedback“  
Ausschließlich **Bio-Rindfleisch**  
im Sortiment

**Hausmacher-Spezialitäten**  
aus eigener Schlachtung und Herstellung

Mühlenstr. 9 · 21368 Dahlemburg  
Tel. 05851 277 · Fax 581

**GARTEN- & LANDSCHAFTSBAU VON A-Z**

Frohe Ostern wünscht ...

**TIM MEYER**  
Ihr Fachmann vor Ort

NEETZENDORF 1  
21368 BOITZE  
TEL. 05851 495  
Mobil 0151 17625810  
m.e.meyer@t-online.de

- Pflasterarbeiten
- Pflanzarbeiten
- Rasenansaat
- Hubbühnenarbeiten
- Gefahrbaumfällung
- Radladerarbeiten
- Minibaggerarbeiten
- Teichanlagen
- Abbrucharbeiten
- Reitplatzanlagenbau

## Gerhard Richter „Panorama“ Ausstellung des Superstars der Malerei zum 80. Geburtstag

[ ulra ] Gerhard Richter „Panorama“. Ausstellung des Superstars der Malerei zum 80. Geburtstag in der Neuen Nationalgalerie Berlin vom 12. 2.-13. 5. 2012.

Berlin ist eine Reise wert. Immer, aber zurzeit im Besonderen: Gerhard Richter, international einer der bedeutendsten Künstler der Gegenwart wird in einer grossen Werkschau mit rund 130 Gemälden und 5 Skulpturen, die in enger Zusammenarbeit mit dem Künstler ausgewählt wurden, gefeiert. Richter wird gerne als der Picasso des 21. Jahrhunderts bezeichnet. Seine Werke erzielen bei Auktionen entsprechende Preise. Kürzlich wurde das Bild „Kerze“ für 15



Fotos: Ulrich Radloff

Gerhard Richter

Millionen Euro versteigert. 1961 flieht der Künstler aus Dresden nach Düsseldorf. Die Documenta 2 im Jahr 1959 wurde für Richter zum Schlüsselerlebnis: Er war tief beeindruckt von den Werken Jackson Pollocks. „Ich könnte fast sagen, dass diese Bilder der eigentliche Grund waren, die DDR zu verlassen.“ In der Berliner Ausstellung tritt eine Besonderheit von Richters Schaffen zu Tage: die Gleichzeitigkeit von abstrakter und figurativer Bildsprache. Für Richter sind

die abstrakten Bilder fast naturalistisch, da sie an Natur erinnern die abstrakten Bilder zeigen Szenen, die es nicht gibt aber sie haben die Qualität als könnte es sie geben.

Für die „Dahleburg Aktuell“ war ich bei der Pressekonferenz in Berlin dabei. Das Medienaufgebot war entsprechend gross. Journalisten aus ganz Europa waren anwesend.

Eigentlich ist Richter eher öffentlichkeits-scheu und gibt ungerne Interviews. In letzter Zeit aber gibt er sich nach Außen hin offener. So war es sogar möglich, ihn zu überreden einen Kinofilm über seine Person zu drehen. Der Film „Gerhard Richter PAINTING“ wird jeden Sonntag um 11:00 Uhr im Delphi Film Palast in Berlin gezeigt. Er zeigt Richter bei seiner Arbeit im Atelier. Das wäre vor geraumer Zeit nicht möglich gewesen. So war es denn auch erstaunlich, wie gelassen er die Fotografen gewähren liess ihn zu umzingeln und einzukesseln und pausenlos auf ihn einzufotografieren. Auf die Frage eines Journalisten was er in Zukunft malen würde antwortete Richter: „Viele kleine Bilder“ und schmunzelte. Übrigens erscheint zu dieser Ausstellung ein umfangreicher Katalog „Gerhard Richter Panorama“ erschienen im Prestel Verlag Es zeigt einen Überblick über alle Werkgruppen seines malerischen Schaffens.

Zur Vollständigkeit sei natürlich noch erwähnt, dass Richters bekannteste Werkserie, der 15teilige Gemäldezyklus „18.Oktober 1977“ in der Alten Nationalgalerie auf der Museumsinsel ausgestellt ist. Zu sehen ebenfalls bis 13. Mai 2012. Der Zyklus beschäftigt sich mit der RAF und zeigt verschwommene Schwarz-Weiss Malereien der Terroristen in Stammheim.

Eine weitere Ausstellung widmet sich den Druckgrafiken, Fotos und Plakaten Richters

in der Berliner Galerie Me Collectors Room.

Also liebe Kunstfreunde macht euch auf die Reise. Eine Gelegenheit so umfassend – quasi alle Hauptwerke Richters im Original



Das Bild mit dem Titel „Kerze“ erzielte bei einer Versteigerung einen Wert von 15 Mio. Euro

zu betrachten – wird es wahrscheinlich nicht mehr geben. Wer es bis zum 13. Mai nicht schafft muss dann wohl nach Paris reisen wohin die Ausstellung dann wandert und zwar ins Centre Pompidou. Fahren Sie nicht am Montag. Montags ist geschlossen!

Anzeige

## Veranstaltungen rund um's Lesen

[ hepe ] 23. März, „Von der Buchmesse mitgebracht“, Buchvorstellungen auch von Heidi Petermann, Buchhandlung Hohmann Bleckede, ca. 19:00 Uhr.

13. April Dialog „Arabische Revolution“, Lesung von Michael Lüders, er stellt sein Buch „Tage des Zorns“ vor, im Café Zeitraum.



[www.baeslack.de](http://www.baeslack.de)

### Energie sparen – intelligente Heiztechnik macht's möglich.

- Öl/Gas-Brennwerttechnik
- Holzpellets-Heizung
- Wärmepumpen
- Solartechnik

# BÄSLACK

• Wärme, Bäder, Service und Qualität •

Bahnhofstr. 28 • 21368 Dahleburg • Tel. 05851-7875 • Fax 05851-7663



**Buchhandlung Hohmann  
Bleckede**

Friedrich-Kücken-Str. 1  
21354 Bleckede-Elbe  
Tel: 05852 524  
Fax: 05852 2915

[www.buchhandlung-hohmann.de](http://www.buchhandlung-hohmann.de)

## Die Oberschule Dahlenburg

[ yank ] Die Haupt- und Realschule Dahlenburg wurde zum 1. August 2011 offiziell in die Oberschule Am Dorn, Dahlenburg umgewandelt – warum?

Dies ist zwar ein Neustart unserer Schule, aber auch das Ende jahrelanger Arbeit und Entwicklung.

Bereits von Anfang an wurden die Haupt-  
schulklassen und die Realschulklassen nie-



Foto: A

mals räumlich voneinander abgegrenzt, das heißt, in jedem Gebäude waren immer Klassen beider Schulformen nebeneinander untergebracht. Gleichzeitig gehört es zu unseren Grundsätzen, dass alle Lehrer in beiden Schulformen und allen Jahrgangsstufen eingesetzt werden können. Der Unterricht in den Wahlpflichtkursen findet schon seit Jahren schulformübergreifend statt.

Nicht zuletzt auch aus diesen Überlegungen heraus können wir behaupten, dass sich unsere Schülerschaft als eine Gemeinschaft sieht, in der voneinander gelernt und miteinander gelebt werden kann. Das neue Oberschulkonzept bietet uns hier eine logische Fortsetzung unserer jahrelangen erfolgreichen Arbeit auf diesem Gebiet.

Mit Beginn des Schuljahres 2010/2011 starteten zwei Jahrgänge nach einem neuen pädagogischen Konzept der Schule, dessen Grundlage darin bestand, die Schüler in leistungsgemischten Lerngruppen arbeiten zu lassen. Demzufolge wurden in den Nebenfächern die Realschulklassen und die Hauptschulklassen in gemischte Lerngruppen eingeteilt. Ein kooperatives Lernen wurde im Unterricht stark gefördert, so dass sowohl die leistungsstarken als auch die leistungsschwachen Schüler hiervon gleichermaßen profitieren.

Ein weiterer Baustein dieses pädagogischen Konzeptes ist besonders in den Realschulklassen das individualisierte Lernen. Dies ist die Basis dafür, dass die Schüler in ihrem eigenen Lerntempo arbeiten

können. Für die leistungsstärkeren Schüler entsteht hierbei in erster Linie kein unnötiger Stillstand im Unterricht. Nicht nur die leistungsschwächeren Schüler können nun entsprechend ihrer Bedürfnisse lernen. Den Schülern werden eine Vielzahl von Hilfsangeboten gegeben, die sie effektiv für sich zu nutzen lernen.

Die letzte Säule des Konzeptes ist das eigenverantwortliche Lernen der Schülerinnen und Schüler. Hierbei sind die Schüler für ihr eigenes Lernen und Handeln verantwortlich. Vom Lehrer begleitet lernen sie zunehmend unabhängig zu arbeiten und ihr eigenes Handeln zu reflektieren.

Dieses beschriebene pädagogische Konzept konnte ein Schuljahr lang gemeinsam mit den Lehrern, Schülern und Eltern reifen. Im aktuellen Schuljahr 2011/2012 findet es Anwendung in den neuen 5. Oberschulklassen und im Jahrgang 6. Es wird stetig weiterwachsen.

Demnach kann die neue Oberschule Dahlenburg bereits auf teilweise jahrelange Erfahrung mit dem pädagogischen Konzept, welches hinter dem neuen System „Oberschule“ steht, zurückgreifen. Sie ist damit vielen anderen Schulen in Niedersachsen weit voraus.

## Weiberfastnacht

[ ki ] An Weiberfastnacht war Hexenalarm im Flecken – vom späten Nachmittag an trieben die Dahlenburger Hexen ihr Unwesen. Sie waren auf Trophäenjagd. Wer nicht aufpasste, hatte das Nachsehen. Schnipp-schnapp und der Schlips war ab. In der Sparkasse war ein junger Mann schon Olympia verdächtig, was das Spurten anging. Kaum sah er die Hexen, oh Schreck, da fiel ihm ein: Weiberfastnacht. Ruckzuck war der Schlips in Sicherheit gebracht. Er löste sich mit Sekt aus. Das wurde natürlich von der närrischen Gesellschaft gern angenommen. Mit Hex-hex-helau wurde das edle Getränk hinuntergespült und weiter ging es.

Singend und tanzend zog die Gesellschaft durch den Ort von Geschäft zu Geschäft. Auch die Apotheke wurde nicht ausgelassen. Allerdings wurden sie dort mit „vitaminreichen Säften“ und einer kleinen Probe für die Nachwehen am nächsten Tag versorgt.

Die erste Station ist immer das Seniorenheim. Singend und tanzend fielen sie dort ein – und eroberten vier Trophäen. Die älteren Herrschaften waren begeistert von dem Trubel, den die Hexen mit ihrer Oberhexe Margit Endeward verbreiteten. Sie waren gruselig-schön anzusehen.



Foto: Kirczi

Auch die Apotheke am Markt wurde von der verhexten Schar eingenommen

<p>Zimmerarbeiten</p> <p>Dacheindeckungen</p> <p>Holzrahmenbau</p> <p>Innenausbau</p> <p>Dämmarbeiten nach EnEV</p> <p>Dachklempnerei</p> <p>Holzhandel</p> <p>seit 1888</p>	<h1 style="color:red">SCHILD</h1> <h2>Holz<span style="color:red">b</span>au</h2>	<p>Zimmerei &amp; Dachdeckerei</p> <p>Breetzer Weg 3      Tel. 05859 212</p> <p>21401 Thomasburg      Fax 05859 536</p> <p>www.schild-holz<span style="color:red">b</span>au.de</p>
--	---	---

Genießen Sie unsere Spezialitäten aus deutschen und österreichischen GenussManufakturen.

Tee, Schokolade, Fruchtaufstriche, Schmalz, Chutney, Senf, Pesto, Öl, Essig, Likör und gute Weine. Alles handgemacht und sorgfältig für Sie von uns ausgesucht.



Allerlei Handgemachtes, Antikes und Besonderes

Öffnungszeiten:

Do. - Sa. 14-18 Uhr

Außer an Feiertagen

Stöbern ausdrücklich erwünscht!

www.emmas-scheune.de

Emma's Scheune & Hofladen · direkt an der B216

Lindenstraße 1 · 21400 Reinstorf · OT Horndorf

## Frühlingsfest in Lemgrabe

[ up ] Wenn die Firma Landhandel Petersen am Samstag, 24. März von 9 – 15 Uhr zum Frühlingsfest nach Lemgrabe einlädt, hat sie wie in den beiden Vorjahren einen breiten Strauß an Interessantem rund um Haus und Garten für Sie geschnürt. Zum Start in die Gartensaison - immer um den Frühlingsanfang – hat sich das Frühlingsfest zu einer kleinen Hausmesse mit einer Vielzahl von Ausstellern rund um den Themenbereich entwickelt. Hier werden nicht nur Hobbygärtner fündig!



Foto: Petersen

Alles, was Sie zum Beginn der Pflanzzeit benötigen, hält das Team der Firma Petersen für Sie in gewohnter Qualität bereit. Dazu gehören Stiefmütterchen in großer Auswahl, natürlich Blumenerde, Rasensaat und Düngemittel, aktuell auch Heimtiernahrung und

Pferdefutter. Und vieles mehr. Und es warten wieder tolle Angebote und Schnäppchen auf die Besucher.

Acht weitere Aussteller aus der Region präsentieren sich und ihre Produkte. Metallarbeiten für Haus und Garten können Sie bei Olaf Gramkow bewundern und erwerben. Das Material Holz ist der Werkstoff für die Holzschnitzereien von Landwirt Heinz-Dieter Burmester. Ob Rasenmäher, Kettensäge oder Holzspalter, die Firma Koch & Sohn aus Lemgrabe präsentiert Land- und Gartentechnik und berät Sie gern. Heimtiernahrung und Sämereien hat die Firma L. Stroetmann im Angebot. Wenn alles fertig ist im Garten, können Sie auf Gartenmöbeln der Teak-Galerie aus Bleckede entspannt Ihr Werk bewundern. Mit der Kamera festgehaltene Schönheit der Natur präsentiert u. a. Fotografin Irmtraut Prien mit ihren Fotopostkarten.

Bei diesem attraktiven Programm lohnt es sich, etwas Zeit mitzubringen. Und wenn Sie voll der Informationen eine Pause benötigen, wird mit Kaffee, Butterkuchen, heißen Waffeln oder Neuland-Bratwurst, Softdrinks und Bier der Hunger und Durst gestillt. Unsere Kleinen dürfen sich auf eine prima Hüpfburg freuen.

Also: Auf nach Lemgrabe, um beim Frühlingsfest der Firma Petersen nach Trends für Garten und Haus zu schauen.

## Aktuelles vom offiziellen HSV Fan Club Dahleburger Jungs

[ frjo ] Auch von einer Saison mit Höhen und Tiefen lassen sich wahre Fans nicht abschrecken. Traditionell fährt eine treue Schar von Dahleburger HSV Fans zu den Heimspielen des Bundesliga-Dinos. Aber auch Auswärts wurde in der Hinrunde wieder aktiv unterstützt. Auch wenn bei dem Besuch des Nordderbys in Hannover nur eines von vielen Unentschieden herausgesprungen ist, so bleiben wieder Erinnerungen an eine gelungene Fanreise.

Einen guten Start ins Jahr 2012, dem 125. Vereinsjahr des Hamburger Sport Vereines, gab es beim Neujahrsempfang im Gasthaus Kehr wieder Anfang des Jahres. Neben sehr gutem Essen und viel fachlichem Austausch gab es ein Fussballgewinnspiel mit großen und kleinen Fanpreisen für alle Mitglieder.

Auf der Jahreshauptversammlung Ende Januar zeigte sich wieder einmal, wie gut aufgestellt die Fan Club Führung ist. Martin Euler wurde in seinem Amt als Präsident bestätigt und auch Denise Euler wurde einstimmig wieder als Schatzmeisterin gewählt. Ullrich Schulz - Ratsherr, Fan Club Gründungsmitglied und glühender HSV-Fan lobte das vorbildliche, ehrenamtliche Engagement im gesamten Vorstand.

Für das gerade begonnene Jubiläumsjahr unseres Bundesliga-Dinos gibt es auch wieder reichliche Planungen. Neben dem Besuch aller Heimspiele soll auch eine Tagestour zu einem Auswärtsspiel durchgeführt werden. Für die Hinrunde der kommenden Saison ist eine größere Tour zu einem weiter entfernten Bundesligaspiel mit 1-2 Übernachtungen in Planung und natürlich wird auch die laufende Saison mit einer Saisonabschlussfeier gebührend beendet. Höhepunkt des Jahres werden sicherlich die Feierlichkeiten zum 125 jährigen Jubiläum unseres HSV.

Einladung zum  
**Frühlingsfest**  
24. März 2012  
9.00 - 15.00 Uhr

**LANDHANDEL  
PETERSEN KG**  
Am Bahnhof 14 - 21368 Dahleburg  
Tel. 05851-9780-0

**Benötigen Sie  
neue Gartengeräte  
oder möchten Sie diese  
repariert haben?**

**DOLMAR**



**Koch & Sohn**

Land- und Gartentechnik · Lemgrabe · Hauptstr. 49-51  
21368 Dahleburg/Bahnhof  
Tel. 05851 405 · [www.kochundsohn.de](http://www.kochundsohn.de)



## München – Mallorca – Italien – Dahleburg

[ mada ] Der Weg ist das Ziel, ankommen ist der Plan. Michael Kastner ist angekommen im Norden, genauer gesagt in Dahleburg. Seit dem 1.1. 2012 hat „Die Gute Stube“ nun geöffnet und ist seitdem der neue Anlaufpunkt für alle Liebhaber schöner Dinge & Kultur.

Antiquitäten, Kunst, Design und mehr... Damit beschäftigt sich Michael Kastner seit frühester Jugend, 1985 wurde das Hobby zum Beruf. Seitdem kauft, verkauft und sammelt er alles, was das Leben stillvoller, das Wohnen behaglicher macht. Über mehrere Jahre in einem großen Laden in München – Schwerpunkt Antikes Reisegepäck – wanderte der Oldtimerfan 2004 nach Mallorca aus und eröffnete dort auf einer alten Finca die CASA ADA, zudem wurden wöchentlich die zahlreichen Antikmärkte bestückt.

Nach sechs Jahren war es an der Zeit, weiter zu ziehen, nach Italien an den schönen Comer See. Eigentlich als Auszeit geplant, wurden aber auch hier schnell

Kontakte zu Kollegen aus der Antik- und Kunstszene geknüpft. Michael Kastner, der seine eigentliche Berufung in der Objektbildhauerei sieht und diese parallel seit über zehn Jahren ausübt, kann es halt nicht lassen...

Nach einem Jahr Italien wurde das Heimweh seiner Lebensgefährtin, einer echten Hamburger Deern, dann doch zu groß. Also auf in den Norden, mit Hund und Katze und Sack und Pack. „Die beste Entscheidung,



Inhaber Michael Kastner (rechts) bei einer Beratung

hier wollen wir alt werden“, sagt Michael Kastner. Die Menschen sind freundlich, die Landschaft ein Traum und „Die Gute Stube“ in Dahleburg ist der neue Treffpunkt für Jäger & Sammler aller Art.

## Hockergymnastik beim DRK Bleckede

[ aso ] In den Räumen des DRK Ortsvereins Bleckede findet ab dem 16. April bis zum 2. Juli einmal wöchentlich ein einstündiger Hockergymnastikkurs statt. Ziel ist es, in den Gelenken beweglich zu bleiben, miteinander Spaß zu haben und die Koordination zu schulen.

Es ist kein Umziehen nötig, legere Kleidung ist ausreichend.

Die Übungsleiterin Regina Schröder arbeitet für mehrere Vereine und hat viel Erfahrung auf diesem Gebiet.

Ab dem 16. April bis zum 2. Juli 2012 montags von 15:12 Uhr bis 16:15 Uhr (ausgenommen am 30.04. und am Pfingstmontag). Im DRK Haus Bleckede, Zollstraße 10. Anmeldung: Angela Sohst unter der Telefon-Nr. 05852 958703 und Rosi Bostelmann unter 05852 390334.

## Stadtbücherei Bleckede informiert

Hallo liebe Leserinnen und Leser! Für den Frühling haben wir neue Garten- und Kochbücher angeschafft. In diesen Sachbüchern finden sich Tipps zur Gestaltung von Garten, Terrassen und Balkone und neue leckere Rezepte.

Eine Auswahl an Osterbüchern mit speziellen Basteltipps, Rezepten und Lesebüchern stehen auch wieder bereit.

Während der Osterferien vom 26.3.-11.4.2012 haben wir Nachmittags geschlossen. Danach gelten wieder unsere regulären Öffnungszeiten: Montags – Donnerstags von 9 Uhr bis 16 Uhr und Freitags von 9 Uhr bis 13 Uhr

Eventuelle Änderungen unserer Öffnungszeiten finden Sie im Internet unter: [www.bleckede.de/Aktuelles/Pressemitteilung](http://www.bleckede.de/Aktuelles/Pressemitteilung). Schulzentrum von Bleckede, Nindorfer Moorweg 2A, 21354 Bleckede, Eingänge D + G, Tel. 05852 978040.



**OrchIDEEN GARTEN**  
...botanische Vielfalt entdecken

**Umtopfwoche**  
10.-13. April, Umtopfwoche im Orchideengarten **KARGE**

Das fachgerechte Umtopfen zum **Vorzugspreis** vom Spezialisten oder unter kompetenter und freundlicher Anleitung erlernen.

Jeder Umtopf-Kunde/in erhält einen Qualitätsorchideendünger (100 ml) gratis!

**14.-15. April, Umtopfaktion mit gratis Kaffee und Kuchen**  
An allen Tagen geöffnet von 8:00-18:00 Uhr

Tolle Angebote von Orchideen und anderen Topfblumen, z.B.: 5 Primeln in Gärtnerqualität aus der Region für 4,00 €! Und viele weitere.

**Bahnhofstraße 24 · 21368 Dahleburg**  
Tel. 05851 - 266 · Fax 264  
[www.orchideengarten.de](http://www.orchideengarten.de)



**IHR DRUCKER**  
DESIGN & DRUCK

Offsetdruck · Digitaldruck  
Grafikdesign · Fotografie  
Webdesign · Mailings  
Buchbinderei

**Druckerei Schlüter GmbH**  
An der Ziegelei 7 · 21368 Dahleburg  
Tel. 05851 97960-0  
[www.ihr-drucker.com](http://www.ihr-drucker.com)



# Die Gute Stube

Auf Ihren Besuch freut sich Michael Kastner

Antiquitäten, Kunst, Design und mehr ...

An- und Verkauf

Bahnhofstr. 3  
21368 Dahleburg  
Mobil 0172 1493480

Öffnungszeiten  
Mo.-Fr. 15:00-18:30 Uhr  
Sa. 11:00-14:30 Uhr

## Kunst- und Musikvermittlung bei KUNSTRAUM TOSTERGLOPE wieder mal vereint

[ joki ] Die Proben zu Musik bewegt – sich III: Vom Umgang mit musikalischen Anhängen haben begonnen. Die SchülerInnen vom Gymnasium Bleckede sind bereits mitten im Experiment und sammeln Klänge.

Stefanie Schmoeckel und Johannes Kimstedt, die künstlerischen Leiter von KUNSTRAUM TOSTERGLOPE, hatten zuvor schon einigermaßen bewegt den Förderpreis Musikvermittlung 2011 in der Landesmusikakademie in Wolfenbüttel entgegen genommen: Für den geplanten Umgang mit musikalischen Anhängen.

Nach dem parallelen Projektstart von HEUTE wurde zuerst mal der Titel geändert: HAEUTE. Die KunstvermittlerInnen hatten im Vorfeld die Firma DBL Marwitz in Lüneburg besucht, wo großzügig Arbeitskleidung zur Verfügung gestellt wird um das HAEUTE-Projekt auszustatten. Denn in der 8. Klasse mit ihrer Lehrerin Stephanie Willner wurden nun Arbeitskleidung zu Abendkleidern verwandelt. Auch Senioren aus Scharnebeck waren geladen, ihre Näh-Kenntnisse, ihre Erinnerungen und überhaupt ihre Erfahrungen mit Festkleidung beizusteuern. Denn zu ihrer Jugendzeit wurde eher mal umgenäht und geändert, und sie können bei den 14-Jährigen sehen, wie hier improvisiert, getanzt und probiert wird. Die Projekte stecken gewiss noch in den Kinderschuhen.

Die Verwandlung vom Overall zum pom-

pösen Abendkleid wird begleitet vom Klang veredelter Klingeltöne, feiner Warteschleifen und reizender Ohrwürmer. Überquellende Stoffe in überbordender Farbenpracht sollen die Musiker zum Äußersten befeuern. Kaskaden von Farben und Klängen müssen aber in beiden Gruppen noch geprobt und verwoben werden.

Bei der ersten Aufführung im Rahmen des Parlamentarischen Abends der Arbeitsgemeinschaft der Landschaften und Landschaftsverbände in Niedersachsen am 19. Januar 2012 im Leineschloss in Hannover wurden erste Einstiegs-Ergebnisse sichtbar und hörbar gemacht. Eingeladen wurde KUNSTRAUM TOSTERGLOPE hierzu aufgrund seiner außergewöhnlichen Vermittlungsprojekte für Kinder und Jugendliche. Die Einladung wurde ausgesprochen vom Lüneburgischen Landschaftsverband. Weitere Aufführungstermine sind: 28. Mai 2012, 11:30 Uhr beim 6. Pfingstfestivalchen im KUNSTRAUM TOSTERGLOPE, 22./23. September 2012 beim Fest zum 10-Jährigen von KUNSTRAUM TOSTERGLOPE

Die Partner der Projekte sind: VGH-Stiftung, Niedersächsische Sparkassenstiftung, Musikland Niedersachsen, Lüneburgischer Landschaftsverband, Firma DBL Marwitz Lüneburg, Gymnasium Bleckede, Elbmarsch-Realschule Scharnebeck.

KUNSTRAUM TOSTERGLOPE wird vom 18. Mai bis 2. Juni in Berlin in der galerie oqboeinen Kulturexport machen. Es wird ein Kulturbüro eingerichtet, bei dem über E-Mail Kunst- und Musikbotschaften angenommen werden, die wiederum dem Publikum vorgeführt und mit diesem erörtert werden.

Anzeige

## Fühlen Sie sich erschöpft, ausgebrannt, überfordert?

[ sabö ] Die klassische Homöopathie kann Ihnen helfen.

Stellen Sie zu hohe Ansprüche und Erwartungen an sich selbst, oder haben Sie Angst zu scheitern und

Angst davor die Erwartungen anderer nicht erfüllen zu können? Sehen Sie sich überfordert in der Vielzahl von Dingen die Sie zu bewältigen haben?

Oft merken wir es erst gar nicht, dass wir unsere eigene Belastungsgrenze erreicht haben. Wir achten zu sehr auf die Dinge, die wir für andere tun und zu wenig auf uns selbst. Ein schleichender Prozess, der sehr unterschiedlich verlaufen kann, beginnt. Lassen Sie es nicht soweit kommen, denken Sie an sich und Ihre Gesundheit. Die klassische Homöopathie wirkt ganzheitlich auf Körper, Geist und Seele und ist in der Lage, das aus dem Lot gelaufene Stresssystem wieder ins Gleichgewicht zu bringen.

In meiner Naturheilpraxis biete ich Ihnen die Möglichkeit, Wege zu finden, die Sie mit homöopathischer Begleitung wieder ins seelische Gleichgewicht zurückführen. Gerne stehe ich Ihnen für eine Terminvereinbarung unter der Telefonnummer 05851 7380 zur Verfügung. Sabine Böttcher, Am Heidberg 9, 21368 Dahlem, OT Harmstorf.



Heilpraktikerin Sabine Böttcher

Foto: Sabine Böttcher



# Sabine Böttcher

Heilpraktikerin

Klassische Homöopathie ✨ Ohrakupunktur ✨ Reiki

Am Heidberg 9 · 21368 Dahlem / OT Harmstorf · Tel. 05851 - 7380

Sprechzeiten nach Vereinbarung

## Osterbrunch

kalt-warmes Büfett

Ostersonntag, 8.4.2012

ab 10.00 Uhr

21,50 € pro Person

Wir freuen uns über Ihre Tischreservierung

**Gast- und Ferienhof Trapp**  
Traute Kraake

Ellringer Neetzetal 30, 21368 Ellringen, Tel. 05851/7469  
www.ferienhof-trapp.de



## Rieken

Gravuren · Beschilderungen  
Pokale · Ehrenpreise



Glasgravuren  
nach Ihren Vorlagen

**Torsten Rieken**  
OT Buendorf 52, 21368 Dahleburg  
**Tel. 05851/6028-68**  
[www.Rieken-Gravuren.de](http://www.Rieken-Gravuren.de)  
e-mail: rieken.gravuren@arcor.de

## DLRG-Ortsgruppe Dahleburg

[ ki ] Wohl zum letzten Mal wird es in diesem Jahr am 26. August das Startzeichen für den DLRG-Triathlon geben. Der Grund hängt mit dem Umbau des Freibades zusammen. Nach dem Umbau werden zu wenig 50 Meter-Bahnen zur Verfügung stehen, um die Veranstaltung durchzuführen. 20 Jahre war der Triathlon eine überregionale Veranstaltung, zu der Sportlerinnen und Sportler auch aus den Nachbarlandkreisen kamen.

Joachim Schulz-Hoffmann dankte allen Helferinnen und Helfern sowie Trainerinnen und Trainern für ihren ehrenamtlichen Einsatz. Svetlana Weben berichtete von ihrem Rettungseinsatz während der Sommerferien auf Amrum. Es war harte körperliche Arbeit bei mehreren Übungen sowohl im Wasser als auch an Land, die mit einer Prüfung abschloss.

Als Vertreter des Gemeinderates dankte Thomas Meyn der DLRG-Ortsgruppe für die Mitarbeit in der Gefahrenabwehr und lobte die Teilnahme an einer erfolgreichen überörtlichen Übung. Gemeinsam mit Keven Falley vom Bezirk ehrte der Vorsitzende die Familie Liersch mit Urkunden und Ehrennadel. Ab dem 1. Mai werden wieder Schwimmkurse im Freibad angeboten, ein 12-Stunden-Schwimmen und ein Freibadfest. Beim Spiel ohne Grenzen mit Teilnehmern aus den Niederlanden, Polen und Frankreich ist auch die DLRG dabei.



DLRG-Ehrung 50 Jahre Familie Liersch, je fünfmal 10 Jahre. Gruppenaufnahme mit Herrn Schulz-Hoffmann rechts und Keven Falley.

Foto: G. Kirzli

## Voll im Trend: Die E-Zigarette

[ up ] Das Interesse an der E-Zigarette ist groß, dies zeigt die Berichterstattung in den Medien. Was hat es damit auf sich, wie funktioniert das, ist diese Form des Rauchens gesünder als Zigaretten?

Die vielfach anzutreffende Unsicherheit beim Umgang mit dem neuen „Glimmstengel“ will Ihnen Lasse Petersen von der Handelsvertretung Petersen in Dahleburg nehmen. Zugleich erhalten Sie bei ihm das ganze Spektrum des notwendigen Zubehörs.

Was ist denn nun anders? Bei der E-Zigarette entsteht keine Verbrennung, sondern nur eine Verdampfung, bei der bestimmte Liquide in unterschiedlichen Stärken und Geschmacksrichtungen, auch ohne Nikotin, zum Einsatz kommen. Diese TÜV geprüften Liquide bezieht Lasse Petersen aus Schleswig Holstein. Eine Flasche Liquid entspricht etwa der Menge einer Stange Zigaretten. Neu im Angebot bei Lasse Petersen sind Liquide mit Nikotinersatz.

Die E-Zigarette wird als Ersatz oder für die langsame Entwöhnung vom Rauchen verwendet. Dabei verschwinden die Ne-

benwirkungen des normalen Rauchens. Über eine Gefährdung liegen bisher keine Langzeitstudien vor. Mittlerweile sind bundesweit ca. 1,2 Mio Raucher auf den neuen Glimmstengel umgestiegen, die Zahl steigt.

Wenn Sie die E-Zigarette einmal probieren möchten, gibt es ein Probierpaket, das etwa zwei Schachteln Zigaretten entspricht.



Foto: Annabelle Schildt

Die Handelsvertretung Petersen bietet Ihnen ein umfangreiches Angebot.

Lasse Petersen berät Sie gern, bitte vereinbaren Sie einen Termin mit ihm, da die Vertretung am Markt in Dahleburg keine geregelten Öffnungszeiten hat. Der Spezialist kommt aber auch gern zu Ihnen nach Hause, ähnlich wie bei Tupper-Parties gibt es dann eine E-Zigaretten-Party.

## SCHIEFKE Bauelemente

Lieferprogramm:

Holz- PVC- Alu-Fenster und -Türelemente  
Rolläden · Insektenschutz

Hauptstr. 45 · 21368 Dahleburg - Lemgrabe  
Tel. 05851/1204 · Fax 05851/7140 · mobil 0171/9928896

## Handelsvertretung Lasse Petersen

Am Markt 4  
21368 Dahleburg  
Tel. 05851 944373  
Fax 05851 944375  
Mobil 0171 2491299  
hvpetersen@t-online.de

Der Shop für alle  
e-smoker in Dahleburg!



## Landgasthof Stössel



Im Dorfe 2 · 29575 Altenmedingen/Bohdorf  
Tel. 05807 291 · www.landgasthof-stoessel.de  
info@landgasthof-stoessel.de

**31. März, ab 18:30 Uhr**

„Bratkartoffelbuffet“

Knusprige Bratkartoffeln dazu regionale, saisonale und harmonisierende Köstlichkeiten

**6. April, ab 12 und 18 Uhr**

„Unser Fischbuffet am Karfreitag“

Kalte und warme Fischspezialitäten vom Buffet, Dessert

**8. April, Ostersonntag ab 12 und 18 Uhr**

„Köstliches Osterbuffet, schlemmen und sparen“

Geflügelcreme „Indisch“, regionale, kalte und warme Speisen zum Osterfest und Dessertauswahl vom Buffet

**9. April, Ostermontag ab 12 und 18 Uhr**

Wir servieren Ihnen Speisen von der Karte

Wir sind täglich für Sie da und freuen uns auf Ihre Reservierung.

Genießen Sie schöne Stunden im Landgasthof Stössel.

Aktuelle Angebote zu jeder Jahreszeit auf unserer Homepage.

Familie Hermann und Mitarbeiter

## Praxiseröffnung in Dahlenburg – „Tag der offenen Tür“ am 14.4.2012

[ hgm ] Ab Februar 2012 befinden sich die Naturheilpraxis von Heilpraktiker Heinz Gerhard Müller sowie die Praxis für Integrative Lerntherapie der Lerntherapeutin Susanne Schubert unter einem Dach in der Gartenstraße 18 in Dahlenburg. Am Samstag, den 14. April findet von 10:00-14:00 Uhr ein gemeinsamer „Tag der Offenen Tür“ in der Gemeinschaftspraxis statt, zu dem alle Interessierten herzlich eingeladen sind.

Fragen an Herrn Müller zur Praxiseröffnung:

DA: Was sind Ihre Arbeitsschwerpunkte als Heilpraktiker?

HGM: Ich habe in Indien die Ayurveda-medicin erlernt und diese ist seit 1997 ein Hauptbestandteil meiner Arbeit. Eine große Rolle spielen hierbei die sehr wirkungsvollen Kräuterölbehandlungen.

DA: Was lässt sich alles mit den Kräuterölen behandeln?

HGM: Ein großer Einsatzbereich ist der Bewegungsapparat. Beschwerden wie Hexenschuss, Ischias, Verspannungen, Rückenschmerzen, Gelenkarthrose sprechen oft gut auf die Ölbehandlungen an. Kombiniert werden diese mit speziellen Massagen, Kräuterpackungen sowie osteopathischen Techniken. Darüber hinaus gibt es Spezialanwendungen für Nasen – Nebenhöhlenbeschwerden und Heuschnupfen, entzündete Augen, Kopfschmerzen, Hautbeschwerden u.v.m.. Sie bewähren sich auch beim Burnout-Syndrom und begleitend bei Nervenerkrankungen wie z. B. der Parkinsonerkrankung oder Multipler Sklerose. Ein weiterer großer Einsatzbereich ist die Seniorenheilkunde, da die Anwendungen stark revitalisierend und aufbauend bei Altersbeschwerden wirken.

DA: Bieten Sie noch mehr aus dem Bereich Ayurveda an?

HGM: Nach ayurvedischer Auffassung liegen die Ursachen der meisten Krankheiten in falschen Lebensgewohnheiten und einer Ernährung, die nicht an die Bedürfnisse des jeweiligen individuellen Menschentyp angepasst ist. Die Analyse und Richtigstellung dieser Faktoren geschieht in der ayurvedischen Gesundheitsberatung und ist Voraussetzung für umfassende Gesundheit.

DA: Was ist das Besondere bei der Be-

handlung mit Klassischer Homöopathie?

HGM: Ayurveda und Homöopathie ergänzen sich wunderbar. Das Besondere an der Klassischen Homöopathie ist, dass man bei richtiger Mittelauswahl mit minimalen Arzneimengen sowohl akute als auch chronische Erkrankungen sehr effektiv und nebenwirkungsarm behandeln kann. Dabei kann sie sowohl als alleinige Therapie, als auch begleitend zu schulmedizinischen Behandlungen durchgeführt werden.

DA: Sie sind auch als Seminarleiter tätig. Werden Sie in Ihrer Dahlenburger Praxis auch Seminare anbieten?

HGM: Ich plane u. a. eine regelmäßige Yogastunde für Senioren, Ayurveda – Kochkurse und im Frühjahr einen Entschlackungsworkshop mit gemeinsamen Kräutersammeln und Frischsafterstellung. Die genauen Termine werde ich in Dahlenburg Aktuell bekannt geben.

Anzeige

## Was ist Integrative Lerntherapie?

[ susu ] Lerntherapie hilft Kindern und Jugendlichen, die Schwierigkeiten beim Erwerb des Lesens, Schreibens oder Rechnens haben. Diese Lernschwierigkeiten stehen oft im Zusammenhang mit Wahrnehmungs- und Teilleistungsschwächen, psychosozial bedingten Lernblockaden bis hin zu umschriebenen Entwicklungsstörungen. Oft bleiben die Kinder hinter den Erwartungen ihrer intellektuellen Fähigkeiten zurück. Die gemachten Lernerfahrungen sind häufig von Angst, Misserfolgen und Frustration geprägt. Anforderungen von den Eltern, der Schule und des Alltags können in der Regel nicht erfüllt werden. Es entsteht ein Teufelskreis und die Betroffenen reagieren nicht selten mit Vermeidungsstrategien, somatischen Beschwerden, Verweigerung oder Rückzug. Eltern fühlen sich überfordert und auch verständige LehrerInnen können im Rahmen der schulischen Förderung nicht ausreichend helfen.

Eine Grundvoraussetzung für effektives Lernen ist jedoch ein positives Selbstwertgefühl und Vertrauen in die eigene Lern- und Leistungsfähigkeit. Integrative Lerntherapie trägt dazu bei, dass sich eine positive Lern-

struktur entwickeln kann. Die individuellen Lösungswege werden von allen Beteiligten mitgestaltet, sodass neben der direkten Arbeit mit den Kindern/Jugendlichen auch die Eltern und LehrerInnen einbezogen werden. Die Lerntherapie setzt immer an den Stärken an und nutzt und fördert die vorhandenen Fähigkeiten. Sie hilft bei der Entwicklung neuer Lernstrategien und stärkt Eigenverantwortung und Selbstvertrauen. Zum Erfassen der Schriftsprache/des Rechnens werden methodisch-didaktisch sinnvolle Übungsformen genutzt. Eine Lerntherapie kann Lernstörungen weitestgehend beheben oder abmildern, sodass die Teilhabe am gesellschaftlichen Leben möglich wird. Lerntherapie ist immer Hilfe zur Selbsthilfe.

Auf diesem Hintergrund bietet Frau Schubert seit Februar in ihrer Praxis in Dahlenburg betroffenen Kindern, Jugendlichen und bei Bedarf auch Erwachsenen integrative Lerntherapie an. Diese erfolgt in der Regel als Einzeltherapie, unter bestimmten Voraussetzungen auch in einer Kleingruppe.

Frau Schubert kann inzwischen auf ihre vierzehnjährige Erfahrung als Lerntherapeutin zurückgreifen, davon bereits fast acht Jahre in selbständiger Tätigkeit. Sie verfügt zudem über fundierte Kenntnisse in der Lern- und Leistungs-Diagnostik und hat Erfahrungen mit Kleingruppen im Rahmen von Ganztagschule. Darüber hinaus fließen in den lerntherapeutischen Prozess auch kreative Methoden, wie z. B. Malen, freies Schreiben, Gesang und Entspannungsübungen mit ein.



**The Party-Maker**

- Verkauf von Licht- & Tontechnik
- Partyanlagenvermietung
- DJ Agentur
- Veranstaltungen

Tel. 05851-587 • Info@DJ-company.com  
<http://www.DJ-company.com>

## kreativ lernen

Integrative Lerntherapie bei  
Lese- Rechtschreibschwäche  
oder Rechenschwäche

Einzeltherapie. Kleingruppe. Beratung. Diagnostik.

Susanne Schubert  
Dipl. Sozialpädagogin  
Lerntherapeutin

Gartenstraße 18  
21368 Dahlenburg  
Tel. 0 58 51(944902)

[www.kreativ-lernen-gestalten.de](http://www.kreativ-lernen-gestalten.de)

### Naturheilpraxis. Dahlenburg

**Heinz - Gerhard Müller. Heilpraktiker**

**Klassische Homöopathie nach Dr. S. Hahnemann**  
Behandlung akuter und chronischer Störungen.

**Traditionelles Ayurveda**  
Gesundheits- und Ernährungsberatung, Ölbehandlungen, Massagen, individuelle Kuren.

**Augendiagnose**  
Rezept aus dem Auge.

Gartenstraße 18. 21368 Dahlenburg. Fon (05851)94 49 00.  
[www.naturheilpraxis-dahlenburg.de](http://www.naturheilpraxis-dahlenburg.de). Termine nach Vereinbarung. Private Kassen.

## Bürgermeister Böther informiert

Liebe Leserinnen, liebe Leser, liebe Mitbürgerinnen und Mitbürger, der Winter hatte uns in diesem Jahr doch gut im Griff. Über die Elbe ging über mehrere Wochen nichts mehr. Das unterstreicht nochmals die Notwendigkeit für eine Brücke! Die Bürger der Gemeinde Amt Neuhaus und auch unseres rechtselbischen Ortsteils Bleckede-Wendischthun hatten daher wieder besondere Unannehmlichkeiten in Kauf zu nehmen, die sie zeitlich, finanziell und auch organisatorisch immens fordern. Es wird wirklich Zeit, dass die deutsche Einheit auch in unserem Landkreis endlich vollendet und das Brückenprojekt umgesetzt wird!

Die besondere Situation insbesondere der jungen Eltern im Ortsteil Bleckede-Wendischthun war daher auch Thema im Ausschuss für Jugend, Sport und Soziales. Da sich alle Kindertagesstätten der Stadt auf der linken Elbeseite befinden, empfiehlt der Ausschuss nun dem Stadtrat, dass die dortigen Eltern bei Besuch der Kita in Vorderhagen die gleichen Gebühren bezahlen, wie alle anderen Eltern im Stadtgebiet. Ich meine, es ist ein guter Vorschlag, um eine Gleichbehandlung im Stadtgebiet zu erreichen.

Berichtet wurde in diesem Ausschuss auch über die Entwicklung der Kinderzahlen in den nächsten Jahren. Die abnehmende Anzahl an Geburten ist deutlich zu erkennen. Dieses im Blick, wurde in den Beratungen auch erst mal davon Abstand genommen, eine weitere Krippengruppe für unter dreijährige Kinder einzurichten. Sollte sich der Bedarf doch ergeben, so kann in den Räumlichkeiten in Alt Garge relativ zügig eine weitere Gruppe eingerichtet werden.

Der demographische Wandel in unserer Gesellschaft ist aber nicht nur an den zurückgehenden Geburtenzahlen abzulesen. Auch der Anteil älterer Mitbürgerinnen und Mitbürger an der Gesamtbevölkerung nimmt stetig zu. Auch mit diesem Thema hat sich der Ausschuss befasst und die Idee diskutiert, für die besonderen Belange diesen Teils unserer Einwohner einen Seniorenbei-

rat einzurichten. Der Stadtrat wird darüber weiter befinden.

Der verantwortungsvolle Umgang mit Energie ist seit Jahren berechtigterweise ein Dauerthema, sowohl aus finanzieller als auch aus Sicht der Umwelt. So wurden in den letzten Jahren die Straßenlampen, es sind immerhin so um die 1.000 (!), im ganzen Stadtgebiet auf Energiesparlampen umgerüstet. Aus technischen Gründen ging dieses nicht bei allen und einige Lampen sind schlichtweg in die Jahre gekommen, so dass wir uns in diesem Jahr um dieses Thema besonders kümmern wollen, um hier ein Konzept für die Zukunft zu erarbeiten.

Ein weiteres neues Vorhaben in diesem Jahr ist unser Gemeinschaftsprojekt „ElbeVeloTour“, eine Familienfahrradtour gemeinsam mit unseren Nachbarstädten an der Elbe Boizenburg und Lauenburg. Der Flyer dazu ist jetzt erschienen und in der Touristinfo im Biosphaerium - Schloss Bleckede und im Rathaus erhältlich. Also Flyer abholen, Termin vormerken (09.09.) und weiter-sagen. Die Stadt, in der die meisten Starter gezählt werden, erhält einen Preis für die Unterstützung des Schulsports. Den wollen wir natürlich für Bleckede sichern! Ich bin mir sicher, das wird eine tolle Sache!

In diesem Sinne wünsche ich Ihnen eine gute Zeit und verbleibe

Ihr Bürgermeister  
Jens Böther



## Mai-Tagesfahrt mit dem DRK Ortsverein Bleckede

[ anbo ] Der DRK Ortsverein Bleckede bietet eine Tagesfahrt am 4. Mai an. Unsere Busfahrt wird um 7 Uhr in Bleckede am Bahnhof beginnen. Ziel ist das Ahlenfalkenberger Moor in der Nähe der Wingst. Wir werden in die Geheimnisse des Ahlenfalkenberger Moores eintauchen und Wissenswertes bei der Fahrt mit der Moorbahn erfahren. Das Moorinformationszentrum bietet mit seiner interaktiven Erlebnisausstellung Interessantes über die Vergangenheit und Zukunft der Natur und Kulturlandschaft Moor. Nach dem Mittagessen geht es mit der Kleinbahn zum Schiffsanleger Ihlienworth am Flüsschen Medem. Dort startet die kleine Kreuzfahrt mit möglichem Kaffeetrinken an Bord. Wir können diesen von natürlicher Schönheit geprägten Fluss beobachten und werden im Nordseebad Otterndorf wieder an Land gehen. Auch Nichtmitglieder sind herzlich eingeladen, an dieser Fahrt teilzunehmen. Anmeldung und Bezahlung bis 1. April bei Edda Täger, Tel. 05852141.



### Im März täglich Aal in verschiedenen Variationen

#### April

- 6. April/Karfreitag ab 12 Uhr Forellen-Variationen
- 8. April/Ostern ab 12 Uhr Ostermenü
- 9. April/Ostern ab 12 Uhr Osterbüfett

#### Mai

- Die Biergarten-Saison beginnt ... und lädt mit seinen Specials zum verweilen ein
- Im Mai täglich Spargel und Scholle à la carte
- 1. Mai ab 12 Uhr Spargelmenüs

#### Mai

- 13. Mai/Muttertag ab 12 Uhr Spargelbüfett
- 17. Mai/Vatertag ab 12 Uhr Männersache
- 27.-28. Mai/Pfingsten ab 12 Uhr Spargelbüfett

#### Kegelgenuss pur

3-Gang-Keglermenü inkl. 2 Std. Kegeln

nur 12,50 €

#### Täglich Mittagstisch

z.B. 3-Gänge-Menü

nur 11,50 €

Um Reservierung wird gebeten!

Familie Burmester · 29584 Almstorf  
Telefon 05828 348 · www.gasthaus-burmester.de

Kerstin Lahmann

## GEBÄUDEREINIGUNG

- Unterhaltsreinigung
- Sonderreinigung
- Bauendreinigung
- Glasreinigung
- Teppichreinigung
- Privathaushalte

Telefon (0 58 21) 96 77 74  
Mobil (01 76) 47 07 16 45

29549 Bad Bevensen • info@lahmann-reinigung.de



## Ambulante Pflege

**Deutsches Rotes Kreuz**  
Kreisverband Lüneburg e.V.

### Ambulante Pflege

Schnellenberger Weg 42  
21339 Lüneburg  
Tel. 04131/ 67 36-13  
Fax 04131/ 67 36-31  
pflege@drk-lueneburg.de  
www.drk-lueneburg.de

Wir stehen Ihnen und Ihren Angehörigen mit professioneller Hilfe zur Seite.

### Sie erhalten bei uns Beratung:

Zur ambulanten Pflege, zum Einsatz von Hilfsmitteln, zum Hausnotruf-System, zur Krankenversicherung/Pflegeversicherung, zur medizinischen Fußpflege, zur Pflegeeinstufung, zur stationären Pflege, zum Wohnen mit Service.

Eine unverbindliche Beratung ist jederzeit möglich.  
Wir freuen uns auf Sie.

## Herbstaktionen der Apotheke am Markt ein Volltreffer

[ up ] Die dunkle Jahreszeit ist genau die richtige Zeit, etwas für Gesundheit und Wohlbefinden zu tun. Das dachte sich Apothekerin Kerstin Uffmann und organisierte zusammen mit ihrem Team zwei erstklassige Aktionen für die Dahleburger:

Was wissen Sie zum Thema „Die homöopathische Hausapotheke“? Zur Beantwortung dieser Frage hatte Kerstin Uffmann mit Frau Haverland eine hervorragende Referentin gewinnen können. Und dass ein immenses Interesse am Thema besteht, zeigte die unglaubliche Zahl von 160 Anmeldungen zu dieser Veranstaltung. Ein Erfolg, der das Apothekenteam förmlich überrante. Und so gingen die zahlreichen Besucher im prall gefüllten Saal des Gasthaus Adam nach dem fesselnden Vortrag von Frau Haverland erfüllt vom Wissen, welche milden homöopathischen Mittel jeder bei stumpfen Verletzungen, grippalen Infekten, Magenschmerzen und vielen wei-



Frau Haverland referierte vor 160 interessierten Zuhörern.

teren Erkrankungen einsetzen kann, und gestärkt mit von der Apotheke gesponsortem Kaffee und Kuchen, nach Hause. Für den reibungslosen Ablauf der Veranstaltung bedankt sich Kerstin Uffmann bei Familie Adam. Es waren auch viele Landfrauen der Vereine Nahrendorf und Dahleburg angemeldet, die Frau Uffmann zum Abschluss einen mit vielen Köstlichkeiten gefüllten Präsentkorb überreichten, um damit die Versorgung des Apothekenteams über Tage sicher zu stellen. Herzlichen Dank an dieser Stelle dafür.

Während der Weleda-Themenwoche sah man gespannte Menschen aus der Apotheke kommen. Massagetermine bei Frau Baade mit hochwertigen Weleda-Ölen wie z. B. Wildrose, Sanddorn oder Citrus waren nach nur drei Tagen komplett ausgebucht. Viele nahmen sich gleich eines der schönen Öle mit nach Hause. An jedem Tag der Themenwoche wurde ein Produkt besonders vorgestellt.

## Einweihung Schießstand und Schützenhaus Köstorf

[ ki ] Es war ein Kraftakt, den der Schützenverein Köstorf-Harmstorf-Dahleburg geschultert hat. Nach zweieinhalb Jahren wurden jetzt Schützenhaus und Schießstand eingeweiht. „Wenn wir nicht intern sehr geschlossen daran gegangen wären, hätten wir das in unserer kleinen Gemeinschaft wohl nicht geschafft“, ist Würtz sicher. Es sei mit Nachdruck gearbeitet worden.

Förder- und Unterstützungsanträge wurden an die Gemeinde Dahleburg, den Landkreis Lüneburg und Kreissportbund gestellt. Nach über 6000 Stunden ehrenamtlicher Arbeit und Begleichung aller Verpflichtungen sind alle Kostenkalkulationen eingehalten worden und der Verein ist schuldenfrei, informierte Würtz. Großzügige Unterstützung erhielt der Verein von Firmen, unter anderem bei Bauzeichnungen, statischen Berechnungen, Materiallieferungen, Maschinen, Werkstattwagen und vielem mehr. Würtz dankte allen Unterstützern und stieß mit einem Glas Sekt auf die Zukunft an. Die modernisierte Schießanlage wurde mit einem Wettkampf um den Ortschaften-Pokal und die Jahresscheibe 2011 offiziell eingeweiht. Von der Leistung, die der Verein aufgebracht hat, war Franz-Josef Kamp von der Samtgemeinde Dahleburg ebenso beeindruckt, wie der Fleckenbürgermeister Bernd Chudzinski. Großes Lob auch von offizieller Seite.



Sieger vom ersten Schießen auf der neuen Anlage.



Haarschneid!

◆ Horner Weg 25 · DAHLEBURG · Tel. 05851 - 7915 ◆



## Augenoptik

Andrea Herrmann

„Das geht ja gut los...“

Einstärken-Sonnenbrillen komplett ab 49,- Euro

Gleitsicht-Sonnenbrillen komplett ab 149,- Euro

---

Lüneburger Str. 20a  
21368 Dahleburg

Tel. 05851 / 944660  
Fax. 05851 / 944668

Fußpflege

Podologische Praxis



Birgit Runge-Buschbeck

Staatlich geprüfte Podologin

- Beratung
- Behandlung
- Vorsorge
- Nachsorge
- auch für Diabetiker



Wurzelpflege

Telefon: 0 58 51 - 97 91 98

Termine nach Absprache [www.podologischepraxis.de](http://www.podologischepraxis.de)



Bestattungen

Rusch / Otte

---

Hermann Otte

Tischlermeister

Alte Poststraße 1  
OT Oldendorf  
21369 Nahrendorf

Telefon 05855 272  
Telefax 05855 501  
Mobil 0171 8349122

## Schützenverein Pommoissel

[ ki ] „Wir wollen ein Garant für ein positives Dorfleben sein“, zieht der Vorsitzende des Schützenvereins Pommoissel, Norbert Runge, am Ende seines Jahresberichts Bilanz. Die Funktionsträger hätten souverän die vielfältigen Veranstaltungen mit vorbereitet und durchgeführt. Das Schützenfest sei wieder sehr gut besucht und der Königsball ausgezeichnet gefeiert worden. Er dankte Allen, die bei den Arbeitsdiensten am Schießstand im Einsatz waren. Die Mitgliederzahl ist mit 174 konstant geblieben.

Wie ein roter Faden zieht sich die erfreuliche Bilanz auch durch alle Abteilungen des Vereins, der sehr gesund da stehe. Die 44 Mitglieder der Damenabteilung unter ihrer neuen Kommandeuse Anja Schlechter und deren Stellvertreterin Gaby Kathmann unternahmen diverse Aktivitäten und Ausflüge. Die Jungschützen bereichern sehr die Schützengemeinschaft vom Tannenbaumverbrennen über Osterfeuer, Teilnahme an allen Festivitäten und Bosseltouren. Immer eine Freude sei es, die vielen Kinder beim Schützenfest zu erleben. Harald Esselborn danke allen, die durch Geld und Sachspenden dazu beigetragen haben, dass 68 Kinder unbeschwert feiern konnten. Das Schützenfest findet am 23. und 24. Juni statt. Um 18 Uhr ist Proklamation am Sonntag, informierte Klaus-Werner Stelter.

Ein wichtiger Punkt vor den Vorstandswahlen war die Abstimmung über 24 Punkte einer Satzungsänderung. Einstimmig votierten die 80 Teilnehmer dafür. Unter an-

derem verkürzt sich die Amtszeit der Funktionsträger von sechs auf vier Jahre und es besteht die Möglichkeit, nach fünf Jahren Sperrfrist wieder König zu werden.

Norbert Runge führt den Verein seit 1994. Der Ehrenvorsitzende Henning Hesse hob die große Verantwortung hervor, mit der Runge sein Amt ausführte. Runge wurde einstimmig als Vereinsführer und Kommandeur wiedergewählt. Als stellvertretender Kommandeur wurde Jürgen Wenk gewählt. Die Kasse wird weiterhin von Günther Warnecke geführt. An der Spitze der Nieperfitzer Kompanie steht Jürgen Bauch als Hauptmann, Spieß ist Christian Krause geworden. Bei der Pommoisseler Kompanie bleibt Jens-Peter Stelter Hauptmann und Thomas Runge Spieß.



Ehrenvorsitzender Henning Hesse gratuliert Norbert Runge zur einstimmigen Wiederwahl

Foto: G. Kirizi

## ElbSchloss-Festivals 2012

[ anbo ] Vom 1. bis 3. Juni 2012 wird im Rahmen des fünften ElbSchloss-Festivals - Mittsommer in Bleckede wieder ein abwechslungsreiches Programm für Jung und Alt angeboten.

Nach den Unsicherheiten über die Zukunft des ElbSchloss-Festivals im letzten Jahr steht jetzt nicht nur die Finanzierung dank der Zusage des Landkreises Lüneburg sondern auch das Festivalprogramm. An drei Tagen werden im außergewöhnlichen Ambiente des Schlosshofes kulinarische Köstlichkeiten, herausragende Musiker, Musiktheater für Kinder, eine Fahrt mit dem Heide-Elbe-Express sowie ein Konzert der Preisträger des Schüler-Musikwettbewerbs des Landkreises Lüneburg geboten:

1. Juni 2012, ab 20:00 Uhr, Mittsommer-nachtsfest
2. Juni 2012, 19:00 Uhr, Klassikkonzert mit Justus Frantz und Ksenia Dubrovskaya
3. Juni 2012, 9:38 Uhr, Mit dem Heide-Elbe-Express zum Kinderkonzert
3. Juni 2012, 11:15 Uhr, Kinderkonzert „Die Abenteuer des Monsieur Sax“
3. Juni 2012, 16:00 Uhr, Preisträgerkonzert des Schüler-Musikwettbewerbs

Der Vorverkauf der Karten hat in Bleckede bei der Touristeninformation im Biosphaerium Elbtalauve, Schlossstraße 10 und in der Buchhandlung Hohmann, Friedrich-Kücken-Straße 1, begonnen. Die Karten erhält man auch bei der LZ-Veranstaltungskasse in Lüneburg, Am Sande 17.

Weitere Informationen finden Sie unter [www.elbschloss-festival.de](http://www.elbschloss-festival.de).

### Heilpraktikerin für Psychotherapie *alexandra rüdel*



- ☉ Körperpsychotherapie
- ☉ Traumatherapie (SE)
- ☉ Feldenkrais

- › für persönliches Wachstum
- › bei Krisen und Umbrüchen
- › bei Erschöpfung, Depressivität
- › zur sanften Traumaauflösung
- › bei Ängsten, Panikattacken
- › chronische Schmerzen
- › Schlafstörungen

Praxis › Seminare › Auszeiten  
Leesthal 1 21368 Dahlenburg  
Tel 05851- 60 29 01 [www.hofleesthal.de](http://www.hofleesthal.de)

- ▽ Elektro-Installation
- ▽ Elektrogeräte
- ▽ Miele-Kundendienst
- ▽ Datennetzwerk
- ▽ Telefonanlagen



Hauptstraße 7-9 · 21368 Dahlenburg/Lemgrabe  
Telefon (0 58 51) 441 · Telefax (0 58 51) 444



**AXEL SCHATZ**  
Installateur- und Heizungsbaumeister

**Kundendienst, Gas,- Öl,- Holzheizung, Rohrreinigung,  
Solartechnik, Wasser,- und Sanitärinstallation**

Göhrder Bahnhofstr. 20 · 21369 Nahrendorf/Pommoissel · Tel.: 05855 432

## Generalversammlung des Ahndorfer Schützenvereins

[ ki ] „Matthias, du führst die Jungeschützen als König in das Jubiläumsjahr“, freute sich der Präsident des Schützenvereins Ahndorf, Wolfgang Szerzant, bei der Generalversammlung im Gasthaus Böwe in Lemgrave. Der Bericht des Präsidenten zeigte ein ruhig verlaufenes Schützenjahr auf. Er lobte die Majestäten für ihre Leistungen. Schützenkönig Sven Wieckhorst, Jungschützenkönig Matthias Behrens, Sonnenkönigin Marion Brusche und der König der Könige Uwe Borck haben den Verein sehr gut präsentiert. Ein positiver Bericht der Damenabteilung war ebenfalls von Sieglinde Luy zu hören. Drei Mitglieder haben die Schießwartprüfung bestanden. Christiane Bergmann ist zur Vertreterin von Luy gewählt worden. Die Jungschützenabteilung ist auf 23 Mitglieder angewachsen, informierte der Vorsitzende Martin Wulf. Sein Stellvertreter ist Jannik Rosseburg.



Die neu gewählten Präsidiumsmitglieder des Schützenvereins Ahndorf

Einstimmig wählte die Versammlung

Christian Schultz zum Stellvertreter von Szerzant. Weiterhin ohne Gegenstimmen wurden gewählt bzw. wiedergewählt: Richard Wiese (Schriftführer), Heino Grimm (stellvertretender Schatzmeister) Hans-Heinrich Moser (Schießwart), Claus-Jürgen Schoop (Platzwart), Nicole Körberlin und Stefanie Rüter (Obfrauen Jungschützen), Bernd Staacke und Udo Bergmann (Energiefachmann), Jürgen und Angelika Wahl sowie Hartmut und Marion Brusche (Kinderobmann-Posten).

Nach dem Kassenbericht von Schatzmeister Manfred Pudlo zeichnete sich ab, dass die Mitglieder um eine Beitragserhöhung nicht herunkommen. Der Verein rutschte in die roten Zahlen, die Ausgaben überstiegen erneut die Einnahmen. „Wir haben seit 2002 unsere Beiträge nicht angehoben und die Kosten sind trotz aller Einsparungen laufend gestiegen“, so Präsident Wolfgang Szerzant. Zudem, so informierte Schießwart Uwe Borck, sind an zwei Schießautomaten dringende Reparaturen notwendig. Schließlich folgten die Mitglieder dem Vorschlag des Präsidiums, den Beitrag auf jährlich 80 Euro zu erhöhen - ausgenommen die Jungschützenabteilung.

Mit Schießorden wurden 22 Mitglieder ausgezeichnet.

### Impressum

Herausgeber und Verlag:  
Druckerei Schlüter GmbH  
An der Ziegelei 7 · 21368 Dahleburg OT Gienau  
Tel. 05851 97960-0 · Fax 05851 97960-99  
info@ihrdrucker.com  
www.dahleburg-aktuell.de

Chefredakteur: Ulrich Paschek [up]  
Telefon 05851 97960-12, redaktion@dahleburg-aktuell.de  
Redaktion:

SG Dahleburg: Markus Dauber [mada]  
Telefon 05851 8628, touristinfo@dahleburg.de

Stadt Bleckede: Anke Borchardt [anbo]  
Telefon 05852 97744, marketing@bleckede.de

Gudrun Kiriczi [ki], kiriczi@t-online.de

Annabelle Schildt [as], a.schildt@ihrdrucker.com

Anzeigen: Ulrich Paschek, Telefon: 05851 97960-12

Auflage: 10.000 Exemplare per Postwurfsendung an sämtliche Haushalte

Freie Mitarbeiter dieser Ausgabe: (kaba) Karin Baltz, (mab) Martin Baumgart, (sabö) Sabine Böttcher, (elba) Elke Baunack, (cabu) Carola Bullmann, (heca) Helga Carstensen, (frja) Frank Jonas, (lbg) Bernd Gerstacker, (yank) Yvonne Jankowski, (joki) Johannes Kimstedt, (iko) Inken Konopacka, (dela) Denise Lacroix, (anlü) Annelie Lütgens, (mani) Mathias Niebuhr, (hepe) Heidi Petermann, (lapi) Lars Pischke, (ulra) Ulrich Radloff, (aso) Angela Sohst, (bmt) Birgit Meyer-Thaut, (sawi) Sabine Wittkopf. Die mit einem Namen (Kürzel) versehenen Artikel geben nicht zwingend die Meinung der Redaktion wieder.

Titelfoto: Rainer Schmittchen/Fotolia

Anzeigen, die von Dahleburg Aktuell gestaltet worden sind, unterliegen dem Schutz des Urheberrechts und dürfen nicht ohne unsere schriftliche Zustimmung verwendet werden. Für unvollständig eingesandte Manuskripte und Fotos wird keine Haftung übernommen. Ein Rechtsanspruch auf Veröffentlichung besteht nur bei kostenpflichtigem Vertragsabschluss. Bei Ausfällen durch Arbeitskämpfe, höhere Gewalt oder Störungen in der Produktion besteht kein Anspruch auf Erfüllung oder Entschädigung. Für die uns zur Verfügung gestellten Layouts, Fotos und sonstigen Vorlagen wird das Copyright beim Auftraggeber vorausgesetzt.

**Die nächste Ausgabe (Nr. 63)  
erscheint am 25. Mai 2012**

Redaktionsschluss der Ausgabe  
ist der 27. April 2012

## Thomas Schütt



Burgstraße 2  
21368 Dahleburg

Tel. 0 58 51 - 60 20 94

Fax 0 58 51 - 97 97 04

Mobil 0171 - 641 30 44

- Flachdach
- Ziegeldach
- Blechdach
- Verschieferung/Verkleidung von Dach, Fassade und Schornstein

DEM LEBEN EINEN WÜRDIGEN ABSCHLUSS GEBEN



**OVERIN  
BESTATTUNGEN** GmbH

Lüneburger Str. 16 · 21368 Dahleburg

Tel. 05851 944339 · Tag und Nacht



**Franz Hoyer**  
Baumschule  
und Floristik

Inh. Joachim Hoyer  
Dannenberger Landstr. 5  
21368 Dahleburg  
Tel. 05851-343 · Fax 7883

# SONDERAKTION BÜROMATERIAL

Bestelleingänge und Sonderangebote befristet bis zum 8.5.2012

## Bestellcoupon

Name: \_\_\_\_\_

Vorname: \_\_\_\_\_

Email: \_\_\_\_\_

Fax: \_\_\_\_\_

Art-Nr. 807921

**Aktionspreis** je Stück

**0,63 €** inkl. MwSt.

(0,53 € zzgl. MwSt.)



Art-Nr. 926155

**Aktionspreis** je Stück

**0,94 €** inkl. MwSt.

(0,79 € zzgl. MwSt.)

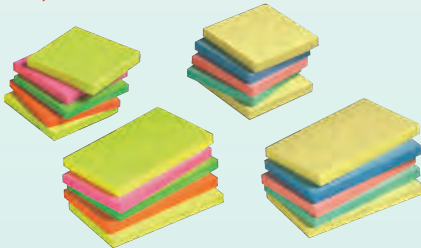


Art-Nr. 920160

**Aktionspreis** je Block

**4,07 €** inkl. MwSt.

(3,42 € zzgl. MwSt.)



Art-Nr. 332675

**Aktionspreis** je Stück

**0,29 €** inkl. MwSt.

(0,25 € zzgl. MwSt.)



... weitere Aktionsartikel auf Anfrage oder im Internet  
Gerne senden wir Ihnen unseren Gesamtkatalog zu.  
[info@abe-solutions-gmbh.de](mailto:info@abe-solutions-gmbh.de) · [www.abe-solutions-gmbh.de](http://www.abe-solutions-gmbh.de)

## Klammerloser Hefter

# HEFTEN OHNE KLAMMER

Papier heften, ohne dazu Klammern zu verwenden.  
Ein neues Konzept, welches die Produktsicherheit  
und Umweltaspekte in den Vordergrund stellt.

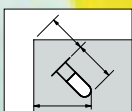
**Aktionspreis**

**9,99 €** inkl. MwSt.

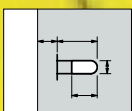
(8,39 € zzgl. MwSt.)

HEFT-  
LEISTUNG  
5

Abmessungen: B35xL108xH74mm  
Gewicht: 130g



Eckbefestigung



Seitbefestigung

PLUS  
JAPAN

You have a PLUS!

**\*Mit Gewinnspiel**

- Unter allen Einsendungen werden 10 Stück verlost
- Jeder Besteller erhält zusätzlich einen 10%igen Einkaufsgutschein für Büromaterial



ABE Solutions GmbH  
An der Obstwiese 1  
21401 Bavendorf  
Tel.: 05859 - 970 280  
Fax: 05859 - 970 282

Mail: [info@abe-solutions-gmbh.de](mailto:info@abe-solutions-gmbh.de)

# Ei für Ei bist du dabei

Finde die Osterhasen-Buchstaben und gewinne!



Ei für Ei - seid Ihr dabei?

Kinder aufgepasst, der Osterhase ist ausgebüxt und hat bei uns vom 2. - 5. April Buchstaben versteckt. Wer diese im Markt findet und daraus zusammen mit seinen Eltern das richtige Lösungswort bildet, der kann einen von 3 Superpreisen gewinnen. Ob ein tolles Trampolin für den Garten, einen coolen City-Roller von Kettler oder für die Kleinen eine v-tech Kinderkamera - jeder darf sich seinen Wunschgewinn aussuchen.

Die Verlosung findet am Ostersonntag um  
14:00 Uhr statt. Preisvergabe nur an Anwesende

**E**  
EDEKA

Ihr Frische-Markt in Dahlenburg  
**neukauf Dumnick**  
Lüneburger Landstraße 24 · 21368 Dahlenburg · Tel.: 05851-7673