

Dahle**n**burg

AKTUELL

aus den Gliedgemeinden
Boitze, Dahle**n**burg, Dahle**m**,
Nahrendorf, Tosterglope, und
den angrenzenden Orten.

garantiert verteilte Auflage
10.000 Exemplare

mit Veranstaltungskalender
von November bis Dezember

Aus dem Inhalt:

Wichtige Telefonnummern

Seite 2

Nachrichten aus dem Rathaus

Seite 4

Gewerbe- u. Industriepark

Seite 4

Martinimarkt

Seite 5 - 7

Termine

Seite 10

Von Dahlen**burg zum**

„Dach der Welt“

Seite 11

Kulturwoche Dahlen**burg**

Seite 12 - 15

**Handweben hat
goldenen Boden?**

Seite 23

Museumsseite

Seite 24

Schüleraustausch

Seite 26

**Wetter ist immer
ein Thema**

Seite 22

EXKLUSIV!



Mitmachen & Gewinnen!
„Such' den Koffer!“ S. 16 + 17



Das « Wir machen den Weg frei » Prinzip

Gehen Sie auf die Zielgerade - nutzen Sie die *Steuervorteile* bei Ihrer finanziellen Absicherung. Nur noch bis Ende 2004!

Das neue Alters Einkünftegesetz - am 1. Januar 2005 tritt es in Kraft. Für Ihre private Altersvorsorge kann das Folgen haben. Ist Ihre Vorsorgeplanung noch auf dem neuesten Stand? Reagieren Sie jetzt auf neue staatliche Regelungen - und kommen Sie zu uns. Wir beraten Sie individuell und finden gemeinsam mit Ihnen Vorsorgelösungen, die am besten zu Ihnen passen. So verstehen wir das «Wir machen den Weg frei» Prinzip.

www.vblueneburg.de
Telefon: 04131 / 285-0

**Volksbank
Lüneburg eG**



Polizei / Feuerwehr

Polizei/Notruf.....110
**Feuerwehr/
Rettungsleitstelle.....112**

Polizeistation Dahleburg

Lüneburger Straße 7
21368 Dahleburg
Telefon(0 58 51) 16 11
Telefax.....(0 58 51) 60 27 95

Polizeikommissariat Bleckede

Lüneburger Straße 2 A
21354 Bleckede
Telefon.....(0 58 52) 97 89 10

Samtgemeinde Dahleburg

Am Markt 17 - 21368 Dahleburg
Email: samtgemeinde@dahleburg.de

Sprechzeiten:

mo-fr 8-12, do 14-17.30 Uhr
Telefon.....(0 58 51) 86-0
Telefax.....(0 58 51) 86-40

Samtgemeinde-Bürgermeister

Wolfgang Prause

Verkehrsverein/Touristikinfo

Markus Dauber.....(0 58 51) 86 28

Bücherei, Moorweg 4a

Tel. (0 58 51) 979 22 37
Öffnungszeiten: Di 14:00 - 17:00 Uhr
Mi 14:30 - 17:30 Uhr

Gemeinden der Samtgemeinde

21368 Dahleburg

Bürgermeister Arnfried Pischke
Telefon.....(0 58 51) 1293
Handy.....0171 448 38 22

21368 Boitze

Bürgermeister Udo Staacke
Telefon.....(0 58 51) 76 75

21368 Dahlem

Bürgermeister Ralf Böttcher
Telefon.....(0 58 51) 950-0

21369 Nahrendorf

Bürgermeister Uwe Meyer
Telefon.....(0 58 55) 2 55

21371 Tosterglope

Bürgermeister Eckhardt Korn
Telefon.....(0 58 51) 12 92

Gesundheitswesen

Praktische Ärzte

Dr. med. Reinhard Besthorn
Dannenberger Straße 18
21368 Dahleburg
Telefon.....(0 58 51) 18 66

Gemeinschaftspraxis

Hans-W. Schmidt, Frank Paetsch,
Dr. med. Edith Kolle
Lüneburger Straße 7
21368 Dahleburg
Telefon.....(0 58 51) 2 28

Dr. med. Al-Haschemi

Bahnhofstraße 1
21368 Dahleburg
Telefon.....(0 58 51) 2 02

Renate Köhn

Am Fürstenwall 6
21368 Dahleburg
Telefon.....(0 58 51) 97 97 57

Privatpraxis Vera Lohrmann

Fachärztin für Allgemeinmedizin -
Naturheilverfahren
Chirotherapie-Ernährungsmedizin
Am Wiesental 5
21369 Nahrendorf-Neestahl
Telefon.....(05855) 97 84 77

Privatpraxis Dagmar Sebon

Arztin, Homöopathie
spirituelle Psychosomatik
Am Rosengarten 10
21371 Ventschau
Telefon/Fax.....(05853) 511

Zahnärzte

Sylvia Lühr
Lüneburger Straße 7
21368 Dahleburg
Telefon.....(0 58 51) 71 90

Gemeinschaftspraxis

Eckhard Lütgens u. Thorsten Burmann
Lüneburger Straße 23a
21368 Dahleburg
Telefon.....(0 58 51) 10 10

Heilpraktiker

Heinz-Gerhard Müller
Am Steckelberg 8
21368 Dahleburg-Gienau
Telefon.....(0 58 51) 94 49 00

Geburtsvorbereiterin

Christina Zimmermann
Im Alten Dorfe 7
21371 Tosterglope
Telefon.....(0 58 51) 60 29 38

Pädagogisch-psychologische Praxis

Dipl.Psych. D. Schüler
Psychotherapeutin
Im Alten Dorfe 3
21371 Tosterglope
Telefon.....(0 58 51) 60 28 28

AWO

Am Fürstenwall 3,
21368 Dahleburg
Erwachsenenhilfe.....(0 58 51) 60 28 36
Jugendhilfe(0 58 51) 60 28 36
Jugend- u. Sozialberatung.....(0 58 51) 60 22 00
Beratung junge Migranten.....(0 58 51) 60 22 00

Krankengymnastik, Massagen

Kurbad Kaiser, Rolf Kaiser
Am Markt 18
21368 Dahleburg
Telefon.....(0 58 51) 16 91

Praxis für Physiotherapie

Axel Meyer
Ellringer Straße 8-10
21368 Dahleburg
Telefon.....(0 58 51) 97 98 72

Praxis für Ergotherapie

Anke Bammel
Buendorf 30,
21368 Dahleburg
Telefon.....(0 58 51) 60 25 85

Apotheken

Alte Apotheke Dahleburg
Dannenberger Straße 17
21368 Dahleburg
Telefon.....(0 58 51) 2 22

Apotheke Am Markt

Am Markt 9
21368 Dahleburg
Telefon.....(0 58 51) 76 36

Reformhaus

Drogerie Wilke
Am Markt 3
21368 Dahleburg
Telefon.....(0 58 51) 286



Tierärzte

Dr. Karl-Heinz Müller
prakt. Tierarzt
Ellringer Straße 20
21368 Dahleburg
Telefon.....(0 58 51) 214

Stephan Schlawinsky
Neetzendorf 22
21368 Dahleburg
Sprechstunde nach Vereinbarung
Telefon.....(0 58 51) 10 73

Ev.-luth. Kirche

Ev.-luth.St. Johannes - Kirchengemeinde
Dahleburg
Johannisstr. 8, 21368 Dahleburg
Telefon.... 05851-381. Fax 05851-602223
Pfarramt I :
Pastor Wichard von Heyden
Telefon..... 05851-602224
Pfarramt II:
Pastor Christian Gohde
Telefon..... 05851-1297
Sonntags, 10.00 Uhr Gottesdienst

Energieversorgung, Notdienst

Strom

Elektrizitätswerk Dahleburg AG
Lüneburger Straße 21
21368 Dahleburg
Telefon.....(0 58 51) 955-0

24 Stunden Notdienst

Telefon(0 58 51) 955-31

Gas

Avacon Kundenservice.....(0 180) 1 28 22 66
Störung.....(0 800) 4 28 22 66

Ihr Fachgeschäft für Raumgestaltung

Unser Monatsangebot November:

10% Rabatt
auf Vorhangschienen,
Dekostoffe und Stores

LUDWIG WELZEL

Raumausstattermeister
Schulweg 15 · 21369 Nahrendorf

Telefon 05855-258

Telefax 05855-238



25 Ausgaben Dahlenburg Aktuell - in eigener Sache

Das Druck- und Verlagshaus Schlüter und die Samtgemeinde Dahlenburg sind stolz Ihnen heute die 25. Ausgabe unseres weithin bekannten Magazins vorlegen zu können.

Wie immer hat die Redaktion versucht, vielseitige, bunte und interessante Berichte zu ihrem Lesevergnügen zu veröffentlichen. Als Dankeschön an unsere Leser wird eine wertvolle Reise für Ihr Wohlbefinden verlost. Wie Sie gewinnen können und wo es hingehet, lesen Sie bitte auf den Seiten 16/17 nach.

Es lag und liegt uns immer am Herzen aus der Region für die Menschen zu berichten. Naturgemäß können wir aufgrund der vierteljährlichen Erscheinungsweise nicht „aktuell“ im Sinne von brandneu oder schnell sein, wohl aber ein Medium, das genauer hinsieht und seinen Lesern die Möglichkeit gibt, ihre Sicht der Dinge darzustellen und somit auch aus eigener Feder gründlicher nachzuarbeiten.

DAS Fenster unserer Region zu sein für die neuesten Firmenberichte, Vereinsjubiläen, Mitteilungen aus der Samtgemeinde, Veranstaltungsvor- und nachschau und vieles mehr, ist unser Anliegen.

Nach 5 Jahren dürfen wir uns noch jung nennen und gleichzeitig voll Erfahrung über wiederkehrende Themen wie den Martini-Markt und die Kulturwoche stets auf's Neue berichten. Auch in dieser Ausgabe trotzen wir dem grauen November wieder mit zahlreichen Seiten nur zu diesem beiden großartigen Dahlenburger Veranstaltungen.

Aus dem vielfältigen Vereinsleben gibt es auch dieses Mal wieder einiges zu berichten: Sie finden etwas vom Museumsverein, Landfrauenverein, Kunstverein Dahlenburg, Kunstraum Tosterglope, um nur einige zu nennen.

Zahlreiche Betriebe aus der Samtgemeinde stellen sich und ihre Aktivitäten - nicht nur über Anzeigen - auch in dieser Ausgabe wieder vor, so die Bauhandwerker

Dahlenburg, die Fa. Olaf Bäslack, der Campingplatz Dahlenburg im Verbund mit der Arbeitsgemeinschaft Ökocamping Elbtalau. Neueste Informationen zum Gewerbegebiet und zur Städtebauförderung finden Sie ebenso, wie die Termine.

Zu guter Letzt` war es der Redaktion ein Anliegen, neben den freudigen Ereignissen auch den leidigen in zwei Nachrufen Raum zu geben. Die Samtgemeinde Dahlenburg hat den Heimgang mehrerer Menschen zu beklagen, die sich auf ihre Weise in hervorragender Weise für die Allgemeinheit eingesetzt, den Namen Dahlenburgs nach draußen getragen haben und in besonderer Weise unserer Region verbunden waren. -

Es bleibt, unseren Anzeigenkunden für die langjährige Treue zu danken und Ihnen allen Prost Jahrmarkt zu wünschen. Besuchen Sie auch die Kulturwoche und kommen Sie gut im Advent an!

Ihre Verlagshaus und Redaktion Druckerei Schlüter



Der Versand der Steuererklärungs-vordrucke wird eingestellt.



Sehr geehrte Steuerzahlerinnen und Steuerzahler, bisher wurden Ihnen die Steuererklärungs-vordrucke zugesandt. Daneben haben sich in den letzten Jahren verschiedene neue Möglichkeiten eröffnet:

Sie können Ihre Steuererklärung auf elektronischem Weg mit Hilfe des Programms „ELSTER“ (Elektronische Steuererklärung) bei Ihrem Finanzamt einreichen. Die Software steht Ihnen unter der Internetadresse

<http://www.elsterformular.de> oder als CD-ROM zur Abholung bei Ihrem Finanzamt kostenlos zur Verfügung. Sie haben ferner die Option, die Steuererklärungs-vordrucke aus dem Internet herunterzuladen und auszudrucken. Diese Vordrucke sowie Hinweise und Tipps finden Sie auf der Seite der Oberfinanzdirektion Hannover (<http://www.ofd.niedersachsen.de> - Aktuelles & Service-Steuer-vordrucke).

Ihnen steht ein Internetanschluss nicht zur Verfügung? Kein Problem: Die Steuererklärungs-vordrucke können bei allen niedersächsischen Finanzämtern an den Infotheken und Auskunftstellen abgeholt werden.

Darüber hinaus sind die gängigen Steuererklärungs-vordrucke im Regelfall auch bei der Kommunalverwaltung, also zum Beispiel bei Ihrem Bürgeramt oder im Ordnungsamt zu erhalten. Dieses vielfältige Serviceangebot hat dazu geführt, dass der Vordruckversand für viele Steuerbürger zunehmend entbehrlich geworden ist. Daher haben wir uns entschlossen, ab dem Steuerjahr 2004 den Vordruckversand einzustellen. So vermeiden wir erhebliche, nicht mehr zwingend notwendige Portokosten und leisten einen Beitrag zur Konsolidierung des Landeshaushalts.

Wir bitten um Ihr Verständnis.

Ihre Steuerverwaltung

Molda Aktiengesellschaft



MOLDA

DRYING • INGREDIENTS • SOLUTIONS

Gartenstraße 13 · 21368 Dahlenburg · Tel. 05851/88-0

www.molda.de



Nachrichten aus dem Rathaus

Studie zur Verkehrsleitung im Ortskern und Ortskernsanierung gehen voran

Neben der Bearbeitung des großen Themas „Gewerbegebiet Dahleburg-Ortsteil Quickborn“ (vgl. Artikel der NLG auf Seite 5) sind das Bauamt und der Bauausschuss der Samtgemeinde Dahleburg wesentlich mit den für Dahleburg so wichtigen Themen Städtebauförderung und Ortskernsanierung befasst.



Luftbildaufnahme Hans Radloff, Dahleburg

Maßgeblich für die weiteren Planungen und Vorentwürfe der Ortskernsanierung sind die vorgeschlagenen Maßnahmen für die künftige Verkehrsleitung im Ortskern Dahleburg.

Vorbehaltlich einer Genehmigung durch den Dahleburger Bauausschuss, kann dann das Grundkonzept in die weiteren

Gestaltungsmaßnahmen des Ortskerns einfließen.

Im nächsten Schritt soll dann am 10. November 2004 die Bürgerinformationsversammlung zum Thema Ortskernsanierung stattfinden. Weitere Informationen entnehmen Sie bitte der Tagespresse.

Anschließend folgt zusätzlich eine Auslegung der Planentwürfe im Rathaus, Bauamt, Zimmer 6, damit jeder hier Anregungen geben kann. Während die Auslegung stattfindet, werden gleichzeitig die wichtigsten „Träger öffentlicher Belange“ (Bezirksregierung, Landkreis, Versorger und Polizei) beteiligt.

In der Informationsveranstaltung selbst werden die ersten Vorentwürfe vorgestellt. Jeder Interessierte hat dann die Möglichkeit, sich über die Vorplanungen zu informieren.

Gleichzeitig wird in der Veranstaltung ein Arbeitskreis gebildet, der dann mit in die Planungen einbezogen werden soll. Bestehen soll der AK aus Bürgern, Gewerbetreibenden, Politik und Verwaltung.

In den Arbeitskreisen wird dann eingehender über die weiteren Planungen diskutiert. Aber auch weiterhin hat jeder Bürger die Möglichkeit Vorschläge bei der Ortskernsanierung vorzubringen.

Um hier eine Planung durchzuführen, die nicht über die Köpfe der Bürger hinweg geschieht, werden dann je nach Bauabschnitt zusätzlich Anliegerversammlungen stattfinden, um hier eingehender über die geplanten Baumaßnahmen zu informieren. Dadurch soll sichergestellt werden, dass die Anregungen und Wünsche der Bewohner von Dahleburg mit in die Planungen einfließen.

Wie bei allen größeren Projekten mit Baumaßnahmen können am Vorgehen die umfangreichen Vorarbeiten und Planungen abgelesen werden. Insbesondere die

sog. Träger öffentlicher Belange und natürlich Sie als Anwohner, Bürger, Gewerbetreibender, Kunde oder Nutzer



Foto: U. Paschek

des dann neuen Ortskerns mit seiner Infrastruktur sind von Anfang an mit einzubeziehen.

Sehen wir dem Neuen mit Spannung entgegen und lassen Sie uns so viel Verständnis, Zeit und Zuversicht aufbringen, wie sie diesem großen Vorhaben gebührt. Frei nach dem Motto „Nur was sich ändert, bleibt sich treu“, wird die Ortskernsanierung voranschreiten.

MIGI/MaDa

Das Schaufenster
der Samtgemeinde Dahleburg

Dahleburg
AKTUELL

Den eigenen Weg finden...



Marienau

Unser Ganztagsangebot... Mädchen und Jungen aus


der näheren Umgebung können als Tagesheim-
schüler oder Externe aufgenommen werden.



Schule Marienau Tel.: (05851) 941-0
21368 Dahlem info@marienau.com
(Kreis Lüneburg) www.marienau.com

Das Internatsgymnasium Marienau: reformpädagogisch orientiert, ökologisch engagiert, international ausgerichtet. Hier entwickeln Mädchen und Jungen Leistungsbereitschaft, Selbstvertrauen, Eigeninitiative und Teamgeist. Tradition und Zukunftsorientierung vereinen sich in einem erfolgreichen Konzept.

- EXPO-Projektschule
- Umweltschule in Europa
- anerkannte Unesco Projekt-Schule
- Schule am Netz
- modernste Informationstechnologie
- ganzheitliche Erziehung
- individuelle Förderung
- LRS Förderung
- Hochbegabtenförderung
- Hausaufgabenbetreuung
- mehr als 40 Arbeitsgemeinschaften: Kunst, Theater, Musik, Reiten, Tennis, Golf, Pfadfinder, Werkstatt u.v.a.m.

 Mitglied der Vereinigung
Deutscher Landerziehungsheime e. V.

Eine Schule für die Zukunft.

Giese Trockenbau

Thomas Giese

Vosshusen 2 · 21368 Dahleburg

Tel./Fax 05851-979774

Mobil 0170-7332929



... damit Sie sich wohlfühlen !!

Innenausbau • Trockenestrich
Fußböden • Spachtelarbeiten
Unterschläge und Gesimsarbeiten
Zaubau • Stallbau • Kaminholz



Gewerbe- und Industriepark Dahlenburg

Die richtige Standortwahl im Landkreis Lüneburg
Im mittlerweile voll erschlossenen Gewerbegebiet hat sich in 2004 einiges getan. Interessante Flächen wurden an aufstrebende örtliche Unternehmen verkauft.



Foto: U. Paschek

Abbieger zum Gewerbegebiet Quickborn

An der Einmündung zur L 222 vergrößert sich bereits deutlich sichtbar das örtliche Bauunternehmen Post.

Direkt an der Einmündung zur Ortsumgehung wird eine moderne Tankstelle mit angegliederten Servicebereichen und ein Landmarkt der Raiffeisen-Warengenossenschaft Ostheide e.G. entstehen.

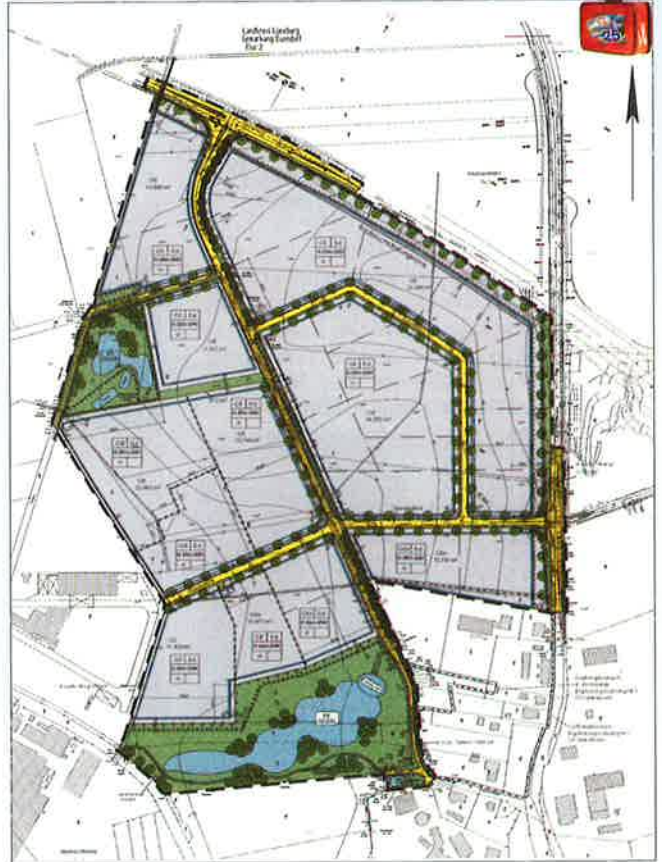
Die größten Flächenanteile hat sich bisher die Molda AG für Betriebserweiterungen gesichert.

Der Gewerbe- und Industriepark Dahlenburg bietet die verkehrsgünstigsten Flächen in der gesamten Region. Er bietet ideale Voraussetzungen für die Umsiedlung und Erweiterung von Betrieben der Region und natürlich auch zur Neuansiedlung überregionaler Unternehmen. Im Gebiet ist 24-Stunden-Betrieb mit Samstags- und Sonntagsarbeit möglich. Das ist einmalig im Landkreis.

Die Grundstücke sind voll erschlossen, sofort bebaubar und variabel im Zuschnitt.

Die noch vorhandenen Freiflächen an der B 216 bieten sich insbesondere für Systemgastronomie und andere Betriebe jeglicher Art an, die gerne gesehen werden wollen. Für Ende 2004 ist neben dem Ersatz der provisorischen Außenwerbung durch professionelle Außenanlagen auch eine eigene Homepage für das Gebiet geplant.

Weitere Auskünfte erhalten Sie bei der Niedersächsischen Landesgesellschaft mbH,
Geschäftsstelle Lüneburg,
Wedekindstraße 18
21337 Lüneburg
☎ 04131/9503-19
Herr Reinstorf und unter
www.nlg.de und
info@lueneburg.nlg.de



Reifenservice in Dahlenburg

- Neu-Reifen
- Runderneuerte Reifen
- Montage und Auswuchten

Fahrräder • Reparaturen
Ersatzteile • Fahrradverleih



ORLEN

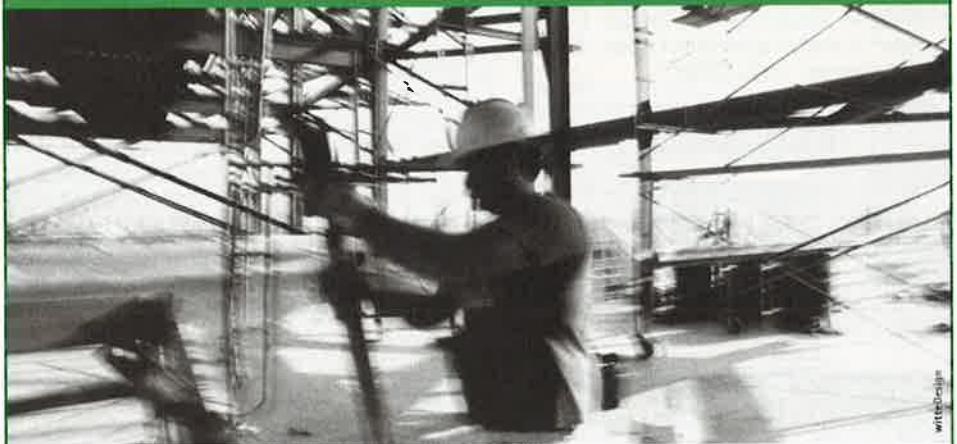
Tankstelle H.-D. Lenz GmbH

Lüneburger Landstr. 6 · 21368 Dahlenburg
Telefon (05851) 60 116 · Telefax 60 115

Öffnungszeiten:

Mo - Fr 6.30 - 21.00
Sa 7.00 - 21.00
So 8.00 - 21.00

Innovativ die Zukunft gestalten



Mit Sicherheit gut beraten

sind Sie mit uns als Partner am Bau.

Wir errichten Ihre kompletten Elektroanlagen für Haus, Gewerbe und Industrie - auf Wunsch auch strahlungsarm. Die Planung und Installation von Fernsehantennen-, Satelliten- und Photovoltaikanlagen gehören zu unserem Service. Material für den Eigenbedarf erhalten Sie bei uns unter sachkundiger Beratung.

Mit unserer langjährigen Erfahrung sind wir für Sie ein zuverlässiger und servicestarker Partner.



Energie und mehr.



ELEKTRIZITÄTSWERK DAHLENBURG AG

Elektrizitätswerk Dahlenburg AG · Lüneburger Straße 21 · 21368 Dahlenburg · www.ewerk-dahlenburg.de



Martinimarkt

mit neuem Erscheinungsbild



Nachdem die Ortsumgehung Dahlemburg im November 2003 ihrer Bestimmung übergeben wurde, besteht nun, 2004, erstmals die Möglichkeit, den Ortskern bzw. die Ortsdurchfahrt Dahlemburg während des Martinimarktes für den allgemeinen Verkehr zu sperren.

Der Verkehr wird von Donnerstag, den 04.11., ab 17.00 Uhr, bis Montag, den 08.11., 06.00 Uhr, über die Umgehungsstraße um Dahlemburg herum geleitet. Die Sperrung ist am Donnerstag, ab 17.00 Uhr, notwendig, um die Fahrgeschäfte um den Marktplatz herum rechtzeitig aufbauen zu können.



Foto: n. h.

„Tropiocana“ - eine moderne Schlickerbahn
Der Busbetrieb (Schul- und Linienbusse) wird bis einschließlich Freitag, den 5.11. normal verkehren. Am Markt sind provisorische Haltestellen eingerichtet. Ab 14.30 Uhr wird dann auch der gesamte Busbetrieb über die Umgehungsstraße abgewickelt. Die Haltestellen in beide Richtungen befinden sich dann ausschließlich in der Dannenberger Landstraße/Bleckeder Straße, unmittelbar vor der ALDI/SKY.



Gasthaus Adam

Eigentümer Rosel Adam
Seit 1857 im Familienbesitz
Fremdenzimmer · Klubräume
gutbürgerlicher Mittagstisch
Montags Ruhetag

**MARTINIMARKT-
DISCO**
AM SONNABEND,
6. NOVEMBER,
AB 21.00 UHR

Mühlenstraße 7
21368 Dahlemburg
Telefon (05851) 215



Foto: n. h.

Anliegerverkehr wird zu jederzeit bis zum Marktplatz, Gasthaus „Kehrwieder“ auf der einen Seite und bis zur Apotheke, Am Markt, auf der anderen Seite, möglich sein. Die Zufahrt zum Parkplatz hinter dem Rathaus ist jederzeit frei und kann ungehindert über die Straßen, An der Burg, Fürstenwallstraße bzw. Gartenstraße und Mühlenstraße, genutzt werden. Die Zufahrt zu den Parkplätzen ist ausgeschildert.

Durch die Möglichkeit, die Ortsdurchfahrt zu sperren, kann nun auch der Martinimarkt um den Marktbereich herum konzentriert werden. Die Buden und Karussells, die bisher in der Fürstenwallstraße standen, werden künftig auf der Fahrbahn alten B 216, vor der Kirche, bis zur Apotheke „Am Markt“ und zwischen dem Schlecker-Markt, bis zum Marktplatz, stehen. Dadurch entsteht ein

großer Festplatzbereich am und um den Marktplatz herum.

Die Autoausstellung der Dahlemburger Autobetriebe, Ford-Hacker, Fiat-Niehoff und Auto Check-Fahrma, wird vom Schulhof auf den Parkplatz neben und hinter dem Schleckermarkt, verlegt. Die Autoausstellung findet dort am Sonnabend und am Sonntag statt.

Toiletten für Besucher befinden sich auf dem Hof der Sozialstation in der Johannisstraße und hinter der Sparkasse bzw. hinter dem Rathaus.

Da während des Marktes kein Verkehr mehr durch den Ort führt, kann auf die bisher verwendeten Absperrgitter und auf die Fußgängerempel vor dem Rathaus verzichtet werden.

Die Besucher können sich ungestört vom Verkehr in dem gesamten Bereich bewegen. Dadurch wird der Martinimarkt für die Besucher erheblich sicher, eine Gefährdung von Fußgängern durch vorbeifahrende Fahrzeuge ist nicht mehr gegeben.



Foto: n. h.

„Tornado“ - Jehns Rollercoaster aus Eisenach

Aber auch aus Sicht des Veranstalters und der Schausteller ist die Konzentration des Marktgeschehens um den Marktplatz herum sinnvoll und wird den Martinimarkt noch attraktiver machen.



JaWa

Floristik am Markt

Inh. Fabiola Merten

Am Markt 4
21368 Dahlemburg
Tel. 05851-602720

Ich fertige für Sie:

- ◆ Sträuße aller Art
- ◆ Hochzeits- und Trauerschmuck
- ◆ Gestecke
- ◆ Gefäß-Bepflanzung
- ◆ Auf Ihre individuellen floristischen Wünsche gehe ich gerne ein

Ich freue mich auf Sie



Weinhof Lacroix

Feine Weine und Präsente



Dorfstr. 4 · 21368 Dahlemburg / Lemgrabe

freitags: 15.00 h - 18.30 h, sonnabends 11.00 h - 16.00 h
und nach telefonischer Vereinbarung: 0 58 51 / 13 62

05.11.11.



Martini

LATERNENUMZUG



Freitag, 05.11.2004, 17.30 Uhr,

Start Laternenumzug mit dem Spielmannszug Dahlenburg von der Volksbank Dahlenburg, Lüneburger Landstraße, zum Marktplatz, dort um 18.00 Uhr Eröffnung des Martinimarktes durch Bürgermeister Pischke, von der Bühne der Großverlosung - direkt vor der Sparkasse.

20.00 Uhr großes Höhenfeuerwerk !

Attraktive Fahrgeschäfte !

„Tornado“, Jehns Rollercoaster aus Eisenach, eine Achterbahn auf zwei Etagen, ein attraktives Familienfahrgeschäft, direkt am Markt.

Brandneuer, hochmoderner, großer Auto-Skooter „Highway Star“
am Kirchplatz, topaktuelle Disco-Musik mit Nebeleffekten.

„Relikt“, vom Hamburger Dom, ein Abenteuer und Erlebnis auf zwei Etagen, direkt gegenüber dem Rathaus.

„Tropicana“, eine moderne Schlickerbahn, Schwingen-Schaukeln-Fliegen - ein sehr attraktives und rasantes Fahrgeschäft von der Schaustellerfirma Urbrigkeit aus Rostock.

Die Großverlosung „Hamburger Warenausspielung“

„Tropical-Trip“, ein imposantes und top-aktuelles 20 m langes Karussell (Scheibenwischer, wie ein fliegender Teppich) für Groß und Klein, direkt vor dem Schlecker-Markt.

„Ufo-Jet“, am Kirchplatz weitere und attraktive Kinderkarussells.

Imbiss - Ausschank - Unterhaltungs-, Verlosungs-, Verkaufsstände und Fahrgeschäfte zum Martinimarkt.

WIR-Weinstube mit Live-Musik in der Scheune zwischen dem Gasthaus Kehr wieder und dem Café am Markt mit WIR-Verlosung vor der Tür.

Autoausstellung auf dem Parplatz am und hinter dem Schlecker-Markt, am Sonnabend und Sonntag.

Kaninchenausstellung, Hof Gasthaus Adam, Mühlenstraße.

Am Sonnabend, den 06.11. 2004 Martinimarkt- Disco im Gasthaus Adam.

Es ist schon Tradition, dass am Martini-Freitag der große Laternen-Umzug durch Dahlenburg stattfindet.

Wie jedes Jahr beginnt ab 17:00 Uhr die Laternenausgabe vor der Tür der Volksbank Dahlenburg. Dabei verteilen die Mitarbeiterinnen und Mitarbeiter der Volksbank auch Freichips der Schausteller für die Fahrgeschäfte sowie süße Wegzehrung. Los geht's um ca. 17:30 Uhr. Vorweg spielt der Dahlenburger Spielmannszug und führt den Lichterwurm von der Volksbank über die Lüneburger Landstraße zum Marktplatz, wo Bürgermeister Arnfried Pischke den Martinimarkt offiziell eröffnet. Danach gibt es wohl für kein Halten mehr für groß und klein einen ausgiebigen Bummel über den Martinimarkt zu unternehmen.

Die Volksbank Dahlenburg wünscht schon jetzt „Prost Jahrmarkt“.

Rückfragen:

Tel. 04131 / 285-234, Heike Janott



R & K
DJ
company

The Party-Maker



- Verkauf von Licht- & Tontechnik
- Partyanlagenvermietung
- DJ Agentur
- Veranstaltungen

Tel. 05851-587 • Info@DJ-company.com
<http://www.DJ-company.com>

CHINA RESTAURANT NAM VIEN

Dannenberger Str. 12 · 21368 Dahlenburg
Tel. 05851/602095 · Fax 05851/602095

Bundeskegelbahn

Täglich geöffnet
von 11.30 - 15.00 Uhr und 18.00 - 23.00 Uhr

Verkauf auch außer Haus
Dienstags Ruhetag

南園酒樓

Praxis für Physiotherapie

Axel Meyer

Physiotherapeut
Masseur
und med. Bademeister

Ellringer Straße 8
21368 Dahlenburg
Tel. 05851/97 98 72

Öffnungszeiten:
Montag-Freitag 8.00-12.00 u. 14.00-18.00 Uhr
und nach Vereinbarung



**Besuchen
Sie die
Autoaus-
stellung**

Martinimarkt

Die Autoausstellung der Betriebe Auto-Check-Fahrma GmbH Fachwerkstatt für alle Fabrikate, Dahlemburg, Hartmut Hacker Ford-Vertragswerkstatt, Dahlemburg und Kurt Niehoff Fiat- und Lancia-Händler in Tosterglope und Lüneburg findet auf dem Parkplatz neben und hinter dem Schleckermarkt statt.

Am 6. und 7. November ab 14 Uhr geht es

los. Dann können sich die kleinen und großen Autofans über die neuesten Modelle mit den edelsten Ausstattungen und tolle Details informieren. Außerdem werden Jahres- und Gebrauchtwagen in allen Größen und Klassen angeboten.

Liebe Leser, Sie sollten diese Ausstellung unbedingt bei Ihrem Martinimarktbummel besuchen, es lohnt sich. Die Aussteller halten viele Überraschungen bereit. Beachten Sie bitte die Anzeigen der Aussteller auf Seite 8 und Seite 32.

Vielen Dank

PSchl



AUTO CHECK FAHRMA GmbH

Lüneburger Landstr. 16 - 21368 Dahlemburg Tel. 05851 / 591

Die richtige Adresse, wenn's ums Auto geht . . .

- > EU-Neuwagen
- > Gebrauchtwagen
- > Finanzierung
- > Reparaturen ALLER Fabrikate
- > Inspektionen
- > HU und AU Abnahme
- > Klimaanlageenservice
- > Motordiagnose
- > Reifen + Räder
- > Karosserieinstandsetzung



www.fahrma.de

Großes Höhenfeuerwerk

Am Eröffnungstag, Freitag, den 05.11. um 20.00 Uhr steigt in Dahlemburg wieder das große Höhenfeuerwerk.

Wie wir vom Ordnungsamtleiter Jan Waldau erfahren konnten, wird das Feuerwerk auch in diesem Jahr von dem Feuerwerker Rohr aus Hannover durchgeführt. Mit seinen Helfern wird er dafür sorgen, dass ein großes Feuerwerkspektakel abläuft.

Und wie in jedem Jahr werden wir wieder ein farbenprächtiges Schauspiel, nun schon zum achtzehnten Mal, am Dahlemburger Abendhimmel erleben. Tausende kleine und große Besucher werden dieses Spektakel mit vielen Ahs und Ohs begleiten.

Also liebe Leser, lassen Sie sich überraschen, kommen Sie am Freitag zum Martinimarkt nach Dahlemburg.

Der Weg lohnt sich!
Kommen, Sehen, Staunen!



Herzlich Willkommen zur Weinscheune! Auch in diesem Jahr lädt der Werbe-Interessensring Dahlemburg und Umgegend e.V. wieder zur Weinscheune ein. Die Damen und Herren vom WIR-Vorstand schlüpfen wieder in die roten Schürzen und schenken Qualitätsweine der Weinhandlung Lacroix aus. Auch für einen passenden Imbiss wird gesorgt.

Arnfried und Otto werden wieder in gewohnter Weise für die musikalische Unterhaltung am Freitag ab 18.00 Uhr und am Samstag ab 17.00 Uhr sorgen.

Der guten Laune steht also nichts mehr im Wege!

Wir freuen uns auf Ihren Besuch.

Das gibt's doch gar nicht:

Editionsmodell Ford Fusion Viva X
Klimaanlage, Zentralverriegelung
mit Gepäckraumfementriegelung,
IPS Intelligent Protection System
u.v.m.

Schon für
€ 14.490,-

www.mobiliti.de/ford-hacker

**Elektrisierend:
der Ford Fusion Viva X**



Besser ankommen



Autohaus Hartmut Hacker

Dannenberger Landstr. 9 • 21368 Dahlemburg

Tel. 05851-60180

ford-hacker@t-online.de

* unverbindliche Preisempfehlung ab Werk. Abbildung zeigt Wunschausstattung.



Aus der Geschichte

Der Martinimarkt, den wir in Dahlemburg, im November feiern hat eine lange Tradition. Seit Jahrhunderten zogen Handwerker und Händler über Land um auf den Märkten ihre Waren, die sie im Laufe des Jahres gefertigt hatten, zu verkaufen.

Zu Martini musste auf dem Lande die Arbeit auf den Feldern fertig sein und es wurden die Knechte und Mägde entlohnt. Das über Sommer gemästete Vieh wurde verkauft.

So hatten alle Geld in der Tasche, einige mehr oder weniger, aber es reichte um sich in das Marktgetümmel zu stürzen. Dies ist heute noch sehr beliebt.

In seinen Erinnerungen schrieb Emil Goosmann, bis 1945 Bürgermeister in Dahlemburg, „Im Jahre 1900 gab es noch drei gut besuchte Märkte in Dahlemburg. Der Faslamarkt im März, der Laurentiusmarkt im Sommer und der Martinimarkt am Dienstag vor dem 10. November. Die beiden ersten Märkte verloren schon an Zugkraft. Es kamen zwar noch viele Buden und Stände, doch die großen Geschäfte fehlten.

Am Marktmorgen war noch Schweine- und Ferkelmarkt, doch Kühe und Pferde wurden immer weniger angeboten. Zum Faslamarkt kamen die Bardowikerinnen in Tracht, ihre Körbe auf dem Kopf. Sie verkauften Sämereien und Pflanzen, Thymian, Estragon und Majoran. An Blumen hauptsächlich: Goldlack, Primel und Stiefmütterchen. Von hieraus besuchten sie dann die umliegenden Dörfer.

Etwa alle zwei Jahre war abends bei Rose die „Torfbäckermaskerade“. Diese Maskerade war für die „Deensten“, (Dienstmädchen, Knechte und Gesellen.) Die Bürger und ihre

Familien konnten natürlich derartige Festivitäten nicht besuchen. Der Laurentiusmarkt war der erste der einige Jahre später ausfiel. Der Martinimarkt war eine Show. Schon tagelang vorher rollten die Schausteller mit Pferd und Wagen an. In vielen Stallungen standen die Pferde der Schausteller. Witthut mit Schiffsschaukel, Vohs aus Celle mit dem Pferdekarrussell waren alte Kunden.



Die großen Aussteller hatten ihre Plätze von Schlachter Schulz bis um die Ecke nach Schmied Kampf. Die Buden zogen sich an den Straßenseiten bis vor unserer Tür hin. Uns gegenüber der billige Jacob.

Auf der Scheunendiele von Thiele, jetzt Dunkel, verkauften die Levis aus Lüneburg ihre Damen-Herren und Kinderkleidung. Bei Stehr, jetzt Kreisparkasse, konnte man das neuste in Damenhüten und kleinen Pelzen bekommen.

An den Bäumen vom Buhler'schen Hause (Volksbank) bis zur Apotheke und an dem King'schen Hause (Hermann Grote) waren Ketten gespannt. Hier band man die zu verkaufenden Kühe und Bullen an.

Der Pferdemarkt an dem Rose'schen Hause (Adam), an der Schlachtereier von Schulz (Przygodda). Der Schweinemarkt war vor der Köhn'schen Wirtschaft (Kehrwieder).

In allen Sälen war ab 2 Uhr Tanz, bei Masson, Rase und Conrades. Bei Schlachter Schulz gab es für 1 Mark frische Wurst und Sülze mit

Brot soviel man essen konnte. Bei den Kaufleuten und Schuhhändlern war Kaffeetisch für die Bauersfrauen gedeckt. Wir hatten eine Frau zum Kaffeekochen und zum servieren. Von den Männern wurden viele, viele Grogs verkonsumiert. Und „Prost Johrmarkt“ hörte man bis zum nächsten Morgen.“ HaAn

Kaninchenausstellung

Sie sollten auf jeden Fall die Kaninchenausstellung des Kaninchenzuchtvereins F 504 besuchen. Vom 5.-7. November können Sie auf dem Hof des Gasthauses Adam in der Mühlenstraße die verschiedenen Rassen bewundern und bei der Tombola können Sie noch tolle Preise gewinnen. Die Vereinsmitglieder und Züchter freuen sich auf Ihren Besuch.



Sie suchen auf dem Martinimarkt ein WC?



Das ist kein Problem, denn die Gemeinde hat auf dem Parkplatz hinter dem Rathaus/Sparkasse und auf dem Hof der Sozialstation öffentliche Toiletten aufgestellt.

Liebe Autofahrer

Wir bitten unsere Dahlemburger Mitbürger, nicht mit dem PKW zum Martinimarkt zu kommen, denn die auswärtigen Gäste sind auf die wenigen Parkplätze um den Martinimarkt herum angewiesen.

Bitte beachten Sie die Straßenabsperremaßnahmen! Die Zufahrten zum Martinimarktgelände müssen für Feuerwehr und Rettungsfahrzeuge freigehalten werden.

Abgestellte Fahrzeuge, die die Zufahrten zum Martinimarkt versperren, werden kostenpflichtig abgeschleppt!

An alle auswärtigen Besucher, die mit ihrem PKW zum Martinimarkt wollen die Bitte, stellen Sie Ihr Fahrzeug z. B. auf den Großparkplatz Im Dorn, auf die Parkplätze der Dahlemburger Geschäfte, Autofirmen, Banken, Großmärkte sowie auf dem Parkplatz hinter der Sparkasse/Rathaus ab. Dieser Parkplatz ist nur über den Fürstenwall, Gartenstraße/Mühlenstraße zu erreichen, eine Zufahrt vom Marktplatz ist nicht möglich. Achten Sie bitte auf die Parkplatzbeschilderung.

Die Gemeinde bittet nochmals alle Bürger um Verständnis für die notwendigen Beeinträchtigungen während des Martinimarktes und wünscht frohe Markttag.

Qualität *Land* **Schlachtereier** *Grünche*

seit mehr als 100 Jahren

Mühlenstraße 9
21368 Dahlemburg
Tel. 05851 / 277
Fax 05851 / 581

Reinhold Przygodda

Dahlemburger Fleisch- und Wurstspezialitäten
aus der eigenen Schlachtung und Herstellung

Prost **Martinimarkt 2004: Fr.+Sa.+So.**
Burgunderschinken im Roggenbrötchen
Reinhold's Erbsensuppe aus dem Kessel
Imbiss-Spezialitäten vom Holzkohlegrill
Sa.+So. ab 17 Uhr Spanferkel vom Spieß
über Buchenholz und Kohlen gegrillt !!!
mit Original Metzgerbier vom Faß
ab 14 Uhr Hausmacher Wurstspezialitäten
zu Schlachtestfestpreisen !!!

Samstag Abend - LIVEMUSIK :
Gitarrenmusik, Gesang,
Mundharmonika und gute Laune **Querfelddrei**

Termine - Termine - Termine - Termine - Termine - Termine

November 2004

- ▶ **Samstag + Sonntag, 06. + 07.11.**
Lüneburg, Ostpreußisches Landesmuseum:
16. Museumsnacht - Landschaften und
Tradition
- ▶ **Freitag, 12.11.**
Dahleburg, 16.00/20.00 Uhr, Kinotag im
Gasthaus Adam
- ▶ **Samstag-Sonntag, 13.-21.11.**
Dahleburg, Dahleburger Kulturwoche an
verschiedenen Orten der Samtgemeinde,
nähere Info unter Tel. 05851-860
- ▶ **Samstag, 13.11.**
Tosterglope, 19.00 Uhr, Kunstraum: LULL
jazz - made in Austria und Thomasburger
Kalender 2005
- ▶ **Mittwoch, 17.11.**
Dahleburg, 15.00 Uhr, Sitzungszimmer der
Sparkasse, Frauennachmittag des SoVD
- ▶ **Freitag, 19.11.**
Dahleburg, 19.30 Uhr, Gerätehaus:
Generalversammlung der FF Dahleburg
- ▶ **Freitag-Sonntag, 26.-28.11.**
ab Dahleburg, 3-Tagesfahrt des SoVD nach
Berlin, u. a. Besuch des neuen SoVD
Hauses
- ▶ **Samstag, 27.11.**
Dahleburg, ab 6.00 Uhr, Flohmarkt im
Schützenhaus
- ▶ **Samstag, 27.11.**
Dahleburg, 19.00 Uhr, Gerätehaus: Skat-
und Knobelabend der FF Dahleburg

Dezember 2004

- ▶ **Samstag, 04.12.**
Dahleburg, Gasthaus Adam: Herbstver-
sammlung des SoVD mit anschließender
Weihnachtsfeier
- ▶ **Sonntag, 05.12.**
Dahleburg, ab 14.00 Uhr, Weihnachtsmarkt
am Kirchplatz, Veranstalter: WIR Tel. 05851-
9445190

- ▶ **Freitag, 10.12.**
Dahleburg, 16.00 und 20.00 Uhr, Kinotag
im Gasthaus Adam
- ▶ **Mittwoch, 15.12.**
Dahleburg, 15.30 Uhr, Sitzungszimmer der
Sparkasse: Frauennachmittag des SoVD

- ▶ **Samstag, 18.12.**
Dahleburg, ab 6.00 Uhr, Flohmarkt im
Schützenhaus
- ▶ **Samstag + Sonntag, 25. + 26.12.**
Breese bei Nahrendorf, 11.30-14.00 Uhr,
festliches Weihnachtsmenü im Landhaus
Breese



Terminkalender des Landfrauenvereins Dahleburg

- Winterprogramm 2004 / 2005**
Wer Interesse hat, ist herzlich willkommen
Jahresbeitrag 15,00 €
Schnupperzeit wird angeboten !
- 12.10.2004:** Erntedankfeier in der Kirche in
Neetze, 14.30 Uhr, Kaffeetrinken bei „Trapp“
in Ellringen, Vortrag „Chin. Medizin und
Akupunktur“, Frau Blunk, Südergellersen
 - 09.11.2004:** Dia-Bericht „Eine Reise nach
Flandern“, 14.30 Uhr, Hotel „Zur Münch-
nerin“ Vorbereitung einer Flandernfahrt im
Juni 2005
 - 20.11.2004:** Adventskaffee in der Gärtnerei
Karge
 - 21.11.2004:** Wir spenden wieder für das
Kinderhospiz „Sternenbrücke“ Um Kuchen-
spenden wird gebeten (Kostenerstattung =
5,00 €)
 - 05.12.2004:** Weihnachtsfeier, Blankenese
„Kirche am Markt“, Gesang: Emanuel-Bach-
Chor und Lesung: Uwe Friedrichsen.
Anschließend gemeinsames Abendessen in
Tangendorf, Abfahrt 13.00 Uhr am Markt,
Kosten 26,00 € (Bus + Eintritt) Anmeldung
bis 28.11. Reisekonto VB-Lüneburg Kt.
961909701 BLZ 24090041
 - 11.01.2005:** Salmonellen und Co., Vortrag
Frau Halstenberg, Otterndorf, 14.30 Uhr
Hotel „Zur Münchenerin“
 - 08.02.2005:** Jahreshauptversammlung 14.30
Uhr, Hotel „Zur Münchenerin“ „Wasser und
Salz“. Was ist falsch mit unserem Wasser.
Warum Salz nicht mehr das ist, was es mal
war. Herr Klett, Deutsch Evern
 - 12.03.2005:** Frauenfrühstück im Schützen-

- haus, 9.00 Uhr, gemeinsam mit DRK,
Frauengruppe Sozialverband und den
Nahrendorfer Landfrauen gestalten wir
diesen Vormittag.
Referentin Frau Kuhlmann, Auetal/Borstel
„Vier Jahreszeiten einer Frau“
Unkostenbeitrag 9,00 €, Anmeldung bis
05.03 bei Gerlinde Voss, 05851 / 7011
 - 12.04.2005:** Halbtagesfahrt nach Lüneburg,
Rathausbesichtigung und Webschule im
Kloster Lüne, anschließend gemeinsames
Kaffeetrinken, 12.15 Uhr Abfahrt Am Markt,
Dahleburg - Kosten 17,00 €, Anmeldung bis
05.04. über das Reisekonto 961909701
 - 12.07.2005:** Radtour in den Wiebeck -
Gienau / Bostelwiebeck, 13.00 Uhr Abfahrt
an der Volksbank Dahleburg, Anmeldung
bis 05.07. bei Gerlinde Voss 05851 / 7011
 - 09.08.2005:** Künstlerdorf Worpsswede, Fahrt
mit einem Anker-Fernreisebus, Führung durch
Worpsswede, Besuch einer Kunstausstellung,
Mittagessen, Kutschfahrt und Kaffeegedeck,
7.00 Uhr Abfahrt Am Markt, Dahleburg,
Kosten 46,00 €, Anmeldung über Reisekonto
961909701 bis 01.08.2005
- Kurzfristig werden im Programm noch
folgende Themen bekanntgegeben:
Tastuntersuchung der Brust am Modell im
Klinikum Lüneburg
Sträucher- bzw. Obstbaumschnitt, event.
Gärtnerei Darger, Rullstorf.
Unser Programm soll so vielseitig sein wie das
Leben.
Wir hoffen, das uns die Zusammenstellung
gelingen ist, und wir Sie recht zahlreich bei
den Zusammenkünften begrüßen dürfen. Wir
wünschen Ihnen in der kommenden Winter-
zeit viel Spaß und Unterhaltung.

AXEL SCHATZ

Installateur- und Heizungsbaumeister

05855
-432

- ▶ Zentralheizungs- und Lüftungsbau
- ▶ Gas-, Wasser-, Sanitärinstallation in Alt- u. Neubau
- ▶ Wartung für Öl- und Gasheizung
- ▶ Neubau und Renovierung von Badezimmer
- ▶ Dachrinnen · Schornsteineinfassung
- ▶ Solartechnik
- ▶ Rohrreinigung
- ▶ Abwasserinstallation
- ▶ Fachbetrieb für Gewässerschutz
- ▶ Überprüfung von Gas-Innenleitungen

Göhrder Bahnhofstr. 20 · 21369 Pommoissel

ob
traditionell
oder
modern-lässig

Salon Rosi

Rosemarie Gruhn - Friseurmeisterin

- modische Frisuren
- klassische Umformung
- perfekter Haarschnitt

Horner Weg 25, Dahleburg
☎ 79 15

Von Dahlenburg zum „Dach der Welt“



DA interviewte Herrn Henry Makowski direkt nach seiner Rückkehr:

Was motiviert einen in Dahlen/Marienua ansässigen Buch- und Filmautor, sich mit 77 Jahren nach Tibet, dem Dach der Erde, auf Erkundungsfahrt zu begeben?

Kriege - Klöster - Künstler

H.M.:

Es sind gleich drei Gründe, die mich in diesem Sommer bewegt haben, eine seit Jahren vorbereitete Fahrt in die Hochtäler des Himalajas trotz mancherlei Gesundheitsrisiken wegen der 4-5.000 Meter Meereshöhe zu wagen.

Das eine Anliegen war, Hinweise zu finden, wie es um das Schicksal der vielen Klöster und buddhistischen Tempel steht, die durch die chinesische Besetzung Tibets und der nachfolgenden Kulturrevolution zerstört oder beschädigt wurden. Diese Frage interessierte mich besonders im Zusammenhang mit dem Schicksal und der Geschichte unserer Heideklöster und unserer heimischen Kirchenschätze, die ich auf der kommenden Kulturwoche unter dem Titel: „Kirche, Klöster, Künstler“ vorstelle. Waren doch vor der Góhrde-Schlacht von der französischen Besatzung unsere Kirchen und Klöster ausgeplündert und zweckentfremdet genutzt worden. Die Laurentius-Kapelle, heute unser Heimat-Museum, war in einen Pferdestall und in ein Lagerhaus verwandelt worden.

Nicht anders erging es vor nicht gerade mal 40 Jahren den Klöstern in Tibet. Für mich war interessant zu erkunden, welche



Den Gótttern nahe...

Schätze an Wandmalereien hier sich trotz aller Zerstörungen bis heute erhalten haben und wie man sich bemüht, diese zu restaurieren. Hier finden sich viele historische Parallelen zum Schicksal der Kunstschatze in unseren Heideklöstern und Kirchen.

Jagdtrophäen für die Góttter

Mein zweites Anliegen auf dieser Fahrt war herauszu-

finden, ob es in den Klöstern Tibets Hinweise auf alte Jägerkulte gibt, die bis heute, verschmolzen mit buddhistischen Religionsvorstellungen, hier weiterleben. Inspiriert hat mich dazu die Frage, warum am Fuße des Mount Everest in einem Kloster die Kopfhaut eines Sagentieres, des Yeti, niedergelegt ist und von Pilgern verehrt wird. Ich wollte herausfinden, ob es Relikte seltener, heute im Himalaja ausgestorbener Wildtiere in den Klöstern gibt. Diese Jagdtrophäen sind im Zusammenhang zu sehen mit Naturkulten aus der vorbuddhistischen



Henry Makowski zeigt geschmückte Tierschädel, die den Gótttern geweiht werden

Zeit. Sie sind Bestandteile religiöser Übungen, die noch von der einheimischen Bevölkerung praktiziert werden. Ich wurde hier sehr daran erinnert, wie noch heute in vielen Teilen Deutschlands am Tag des Heiligen Hubertus, am 3. November, unsere Jäger ihre Hubertusmessen zelebrieren.



Felsenklóster in Tibet

Fotos (3): Makowski

Garten Eden - weltweit gemalt und verehrt

Mein drittes Anliegen war die Dokumentation von Paradiesvorstellungen, wie sie seit Jahrhunderten auf den Wänden der tibetischen Klóster von einheimischen Künstlern gesehen und dargestellt wurden. Auch hier fand ich eine Verbindung zu heute: Gerade ist in unserem Dahlenburger „Kunstfleck“ eine Ausstellung zu Ende gegangen unter dem Titel „Im Garten Eden“. Diese Ausstellung, veranstaltet von unserem Kunstverein Region Dahlenburg mit Bildern des Braunschweiger Malers Martin Seidel orientierte sich an der Sehnsucht des Menschen, mit der Natur, mit den Tieren in Harmonie zu leben. Dies ist ein Anliegen, das die Menschen über Religionen und Erdteile hinweg schon immer bewegt hat.

DA: Herr Makowski, wir danken Ihnen für das interessante Gespräch.

MaDa

Feste feiern - wie sie fallen

Im Hotel - Restaurant - Café

Zur Münchnerin

Bayerische Gemütlichkeit im Restaurant, Jägerstube, Saal bis 135 Personen



Wir empfehlen im Monat November und Dezember

- Eine Martinsgans mit Beilagen für 4 Personen
- Enten, knusperige Braten, Grillissen auf dem heißen Stein

Martinimarkt-Party

mit Tanz, Unterhaltung und Show
Samstag ab 19.30 Uhr

Wir wünschen allen Gästen gute Unterhaltung

Ihre Münchnerin im Norden

21368 Dahlenburg, Gartenstraße 12



P.S. Wir haben mit dem Silvesterkarten-Vorverkauf im Hotel und im Gópelhaus Neu Darchau begonnen!

Die neuen
Herbstkollektionen
sind da!
Tapeten, Teppichböden in aktuellen
Farben und Strukturen.
Die muss man zumindest 'mal gesehen
haben, wir freuen uns auf Sie!



Hugo Duschek

Malerei-Betrieb - Bodenbeläge
Farbenfachgeschäft

Bleckeke Straße 2 - 21368 Dahlenburg
Telefon 05851-344 - Telefax 05851-7757



**Programm der Dahlenburger Kulturwoche
vom 13. bis 21. November 2004**

- Samstag, 13.11., 19.30 Uhr Eröffnung der Kulturwoche: Folkabend mit Axel Andres, Hartmut Diekmann, Peter Elster, Christian Gohde, Heide und Lars Costien im Schützenhaus; Eintritt frei
- Mittwoch, 17.11., 19.30 Uhr Lesung mit Gesche Tietgens aus den soeben von ihr edierten Horst Janssen Briefen 1969-1986 im „kunstFleck“, Lüneburger Str. 7 (ehem. Bücherei); Veranstalter: Kunstverein Region Dahlenburg; Eintritt: 7,00 €/4,00 € (Mitglieder)
- Freitag, 19.11., 19.30 Uhr „Einmal quer über den Globus mit Musik und Tanz“ mit den Nahrendorfer Volkstanzgruppen „De Deelenpedder“, (Leitung: Stefanie Schatz), „Minipedder“ (Leitung: Frauke Beyer), „Nordendorper“ (Leitung: Heike Möller), dem Posaunenchor Nahrendorf (Leitung: Eckhardt Bartels) und der Kirchenband Barskamp (Leitung: Stefan Giesel) im Schützenhaus Dahlenburg Eintritt frei
- Samstag/Sonntag, 20./21.11. „Dahlenburger Hobbymarkt“ „DaHoMa“. Mit einem Shantychor als Begleitprogramm und Ausstellungscafé im Schützenhaus Dahlenburg; Veranstalter: Möwe-Service-Team Süschendorf; Eintritt: 50 Cent
- Samstag/Sonntag, 20./21.11. Tag der offenen Tür in der Gärtnerei Karge mit Kunsthandwerker-Ausstellung und Kaffee und Kuchen, Eintritt frei
- Samstag, 20.11., 20.00 Uhr Musicalabend mit Heidemarie Bauer, Gesang und Constanze Hella, Klavier Veranstalter: Kunst auf Trapp; Eintritt: 15 €/14 € (Mitglieder)
- Sonntag, 21.11., 16.30 Uhr Motettenabend in der St. Johanniskirche Dahlenburg mit der Kantorei Dahlenburg und Petra Kalussa, Flöte, Orgel und Leitung: Peter Orlamünde; Eintritt frei
- Sonntag, 21.11., 18.30 Uhr Diavortrag „Neue Spurensuche durch Dahlenburg“ zum Thema „Kirche, Klöster und Künstler Blumen des Ewigen“ in der Gärtnerei Karge, mit dem bekannten Buch- und Filmautor Henry Makowski, Dahlem-Marienu; Eintritt frei - Spenden zugunsten des Museumsvereins Dahlenburg -

Die Bücherei Dahlenburg bietet während der Kulturwoche wieder zu ihren Öffnungszeiten (dienstags 14.00 17.00 und mittwochs 14.30 17.30 Uhr) einen Bücherflohmarkt an.

Ebenfalls während der Kulturwoche ist im „kunstFleck“ des Kunstvereins Region Dahlenburg die Ausstellung „Nicht nur Körper“ von Barbara Westphal zu sehen. Öffnungszeiten: jeweils samstags/sonntags 14-18 Uhr.

Dieses Programm finden Sie auch im Internet unter www.dahlenburg.de oder unter www.lueneburger-

Dia-Vortrag

Sonntag, 21. November 2004, um 18:30 Uhr in der Orchideen-Gärtnerei Karge Dahlenburg, Bahnhofstr. 24

**Neue Spurensuche vor unserer
Haustür
Kirche - Klöster - Künstler
Blumen des Ewigen**



Diavortrag von Henry Makowski,
Dahlem/Marienu

Eintritt frei, Spende für das Heimatmuseum



Der Altar unserer Dahlenburger Kirche, dazu Malereien, Schnitzwerk und Teppiche aus unseren Heideklöstern sind Kunstwerke von hohem Rang. Unter welchen Bedingungen sie einst geschaffen wurden und welche Schicksale sie erlebten, das schildert Henry Makowski, Buch- und Filmautor aus Dahlem/Marienu, auf seiner neuen Spurensuche durch unseren Ort und unsere Region.



Karl Grabenhorst
Inh. Thomas Grabenhorst
EISENWAREN
Dannenberger Landstraße 17
21368 Dahlenburg
Tel. (05851) 573 · Fax (05851) 7869

Heil's Hotel



Hans Heil
Hauptstr. 31
21371 Tosterglope/
OT Ventschau
Tel. + Fax: 0 58 53 / 18 16
www.heils-hotel.de

- ◆ 30 Betten, alle Zimmer mit DU/WC u. TV
- ◆ 4 Ferienappartements
- ◆ Hallenbad (auch für Gäste, die nicht bei uns wohnen)
- ◆ Sauna · Boule-Bahn · Tischtennis
- ◆ Restaurant 90/40/30 Plätze

Für Ihre rustikale Feier
„Schafstall Ventschau“, Tel. 05853-1820



Zwischen viel Nachdenklichkeit, Trauer und Toten Gedenken passt es sich wunderbar ein, das in Dahleburg seit nunmehr fast 20 Jahren der November auch ein buntes und fröhliches Gesicht tragen darf.

Kein Laub, Nieselregen und Nebel verstellt den Blick auf Tatsächliche, auf die Kultur unserer Region.

Mit der Kulturwoche konnte die Samtgemeinde Dahleburg zusammen mit den Vereinen und Akteuren wieder ein interessantes und vielseitiges Programm mit bekannten und neuen Künstlern auf die Beine stellen.

Im ebenfalls erschienenen Programmheft finden Sie es ganz genau und geschrieben: Programmübersicht und Einzeldarstellung der insgesamt 45 Gruppen bzw. Einzelakteure mit ihrem Programm. An 6 verschiedenen Plätzen des Fleckens, die alle ihren eigenen Charme haben, werden die Künstler wieder ihres Bestes für Sie

geben.

Als absoluter „Klassiker“ eröffnet dieses Jahr erstmalig der „Folkabend“ am Samstag, den 13. November die 9-tägige Woche mit vielen bekannten Ohrwürmern, aber auch ganz neuen Stücken.

Am darauffolgenden Mittwoch (17. November) wird Gesche Tietjens aus den soeben von ihr herausgegebenen Horst Janssen Briefen 1969-1986 „Ach Liebste, flieg' mir nicht weg“ Briefe an Gesche lesen. Die Zuhörer dürfen sich auf ein spannendes Stück Zeitgeschichte, verpackt in liebevollen kleinen Notaten, Gedichten und Bildern freuen, die von der langjährigen Le-



Gesche Tietjens

Foto: n. h. tanz, dann ist

viel Hand- und Fussarbeit angesagt. Tanken Sie viel Wärme und Stimmung auf und kommen Sie am Freitagabend (19. November) ins Dahleburger Schützenhaus. Viel Volkstanz und Musik versprechen die drei Nahrendorfer Volkstanzgruppen zusammen mit dem Posaunenchor und der Kirchenband Nahrendorf.

BARBARA WESTPHAL-AUSSTELLUNG

„Nicht nur Körper...“ vom 6.11. bis 5.12.04 im kunstFleck

Der Kunstverein Region Dahleburg e.V. empfindet es als eine große Ehre, die Arbeiten der überregional sehr bekannten Künstlerin Barbara Westphal insbesondere parallel zur „Dahleburger Kulturwoche“ in seiner neu gestalteten Galerie „kunstFleck“ in der Lüneburger Str. 7 zeigen zu dürfen. Die studierte Bildhauerin ist in Wittenberge/Elbe geboren, lebt und arbeitet seit einigen Jahren in Strachau an der Elbe und ist u. a. bekannt durch ihre eindrucksvollen Objekte und Skulpturen im öffentlichen Raum, z.B. einer kunstvollen Brunnenanlage in Bad Cannstadt oder wie in Lüneburg nachzuschauen, der Bronze-Sandstein-Büste (Johann Abraham Peter Schulz) vor der Ratsbücherei.

Barbara Westphal, die sich zudem u. a. als Vorsitzende des Bundes Bildender Künstler (BBK Lüneburg) für eine lebendige Kunst- und Kulturförderung in der Region enga-

giert, wird im kunstFleck eine Auswahl kleinerer und größerer Bildhauerarbeiten sowie Zeichnungen zeigen. Die Ausstellung ist bis zum 5.12.2004 jeweils an den Wochenenden samstags/sonntags von 14 bis 18 Uhr geöffnet.

Alle Freunde der „Dahleburger Kulturwoche“ und Kunstliebhaber in der Region sind darüber hinaus ganz herzlich zur Vernissage „Nicht nur Körper...“, Samstag, 6. November 2004, 16 Uhr, eingeladen.



Orchideen-Garten
...botanische Vielfalt entdecken
JOACHIM KARGE • 21368 DAHLEBURG
Tel: 0 58 51 - 266 • Fax 0 58 51 - 264

Es beginnt die Zeit der Orchideenblüte

Einladung

Am 20. und 21. November 2004
von 10.00 - 17.00 Uhr
möchten wir Sie wieder zum

**Tag der offenen
Gärtnerei**
und zu unserer

Adventausstellung
einladen.

Den Orchideengarten haben wir weihnachtlich geschmückt und zeigen Ihnen viele Möglichkeiten ihr Haus adventlich zu dekorieren.

Es finden an beiden Tagen folgende Aktivitäten statt: Wenn Sie Adventschmuck selbst herstellen möchten, haben Sie die Möglichkeit, an einem Workshop unter fachlicher Anleitung jeweils ab 14.00 Uhr teilzunehmen.

Wir haben alle Gewächshäuser für Sie geöffnet.

Der Landfrauenverein Dahleburg bewirbt Sie mit Kaffee und selbstgebackenem Kuchen.

Bekannte Kunsthandwerker nehmen an unserer Ausstellung teil.

Jeder Besucher nimmt an der Tombola teil.

Eintritt frei!

Wir freuen uns auf Ihren Besuch.

Familie Joachim Karge und Mitarbeiter



UWE MEYER

Tischlermeister



Bau- und Möbeltischlerei
Innenausbau
Kunststoff-Fenster und
Türen

Am Wiesental 2 OT Neestahl 21369 Nahrendorf
Fon 05855 - 255 Fax 05855 - 1314

Folkabend

Drei Stücke, die bisher noch nicht im Rahmen des Folkabends vertont wurden, demnächst aber unbedingt mal an der Reihe wären - vielleicht ja schon in diesem Jahr? „American Pie“ von Don McLean, „My Way“ von Frank Sinatra, „Ich will keine Schokolade“ von Trude Herr.



Heide Constien, Axel Andres, Lars Constien, Hartmut Diekmann, Peter Elster und Christian Gohde geben Antwort beim diesjährigen Folkabend am Samstag, 13.11.2004, 19.30 Uhr im Schützenhaus Dahleburg

Nahrendorf (Leitg. E. Bartels), Kiba (Kirchenband Barskamp Leit S. Giesel), De Deelenpedder (Leit. S. Schatz), Die MiniPedder (Leit. F. Beyer), Die Nordendorper Tanzspatzen (Leit. H. Möller)
Verpflegung: Genügend zu kleinen Preisen
Reisebeginn: Freitag, 19.11.2004, 19:30 Uhr, Schützenhaus Dahleburg



DA-HO-MA 2004

Er findet wieder statt, der Dahleburger Hobbymarkt. Unter dem Dach der Dahleburger Kulturwoche ist es wieder soweit. Am 20. und 21. Nov. 2004 im Schützenhaus. Eine Vielzahl von Ausstellern, egal ob Weihnachtsgestecke, ob Brandmalerei, ob Schwibbögen, oder Vogelhäuser, oder Puppenstuben, bemalte Dachziegel und Kräuterkissen, Windmühlen usw. Es gibt wieder viel zu sehen auf dem DA-HO-MA.

Auch das zwischenzeitliche sehr lieb gewonnene Ausstellungscfé wird wieder geöffnet haben. Wir haben die Preise auch nicht erhöht.

1 Stück Torte oder Kuchen kostet 1,00 EURO und ein Kännchen Kaffee kostet 1,50 EURO. Neu ist der Eintritt. Er beträgt 50 Cent. Aber keine Panik. Jede Eintrittskarte nimmt an der Tombola teil und dass ist ganz wichtig, jede Eintrittskarte bekommt garantiert einen Preis.



Das kann eine Tischstunduhr sein, oder eine Dekohexe, ein Strohhut, 3 Paar Socken, eine Winterreise mit dem Traktor durch Dahleburg, ein Spiel, ein Windspiel oder was auch immer, jeder bekommt einen Preis für seine 50 Cent Eintritt.

Nun der Sonntag, da hat das DA-HO-MA-Café schon ab 9:30 Uhr zum Fröhschoppen geöffnet. Ob Schmalzbrot, belegte Brötchen, ein Stück Kuchen, ein Kännchen Kaffee, ein Bier, eine Cola, es ist alles da.

Fortsetzung S. 15

Einmal quer über den Globus Mit Musik und Tanz

Zu einer Weltreise der ganz besonderen Art, an der jeder teilnehmen kann, möchten wir an diesem Abend ganz herzlich einladen.

Die Reisebegleiter: Der Posaunenchor

alon eierabend

Lüneburger Str. 20 · 21368 Dahleburg
Telefon 05851-364

Hairstyling
Visagistik
Kosmetik

NEU
Kleine Container ab 4m³ Inhalt
NEU

Containerdienst
Bauschuttannahme
ab 1,50 € p. Tonne
Bagger- und Radladerarbeiten
Kies-, Sand-, Mörtel-
und Mutterboden-Lieferung
NEU Quarzsand für Reitböden und
Tennisplätze, Spielkistensand,
Fugensand
Abrissarbeiten
Kläranlagen
Anlegen von Schwimmteichen
Pflasterarbeiten
Reitplatzbau

Metzger Lindner

Inh. Martin Bergmann

OT Ahndorf · 21368 Dahleburg

Wegebau, Parkplatzbau
Fräsarbeiten
Verrieselungen
Baumschnitt
Schmutzwasseranschlüsse

Verleih von folgenden Geräten ab Dahleburg

Minibagger, Radlader, Steinkarre
Rüttler, Gerüst, Anhänger, Hubarbeitsbühne
Schalung, Schneidisch
Steinknacker
Bohrhammer, Presslufthammer
Flaschenrüttler, Drehsteifen

55 Jahre



Telefon
05851-203



Fortsetzung von S. 14

Muss auch, denn von 10:00 bis ca. 12:30 Uhr tritt ein Shanty-Chor auf und sorgt für gute Stimmung beim Frühschoppen. Das mitgesungen wird, ist ausdrücklich nicht nur erlaubt, sondern erwünscht.

Wir haben aus dem Umland eine Vielzahl von Bus und Reiseunternehmen angeschrieben und eingeladen. Den Reisegruppen bieten wir ein komplettes Tagesprogramm „Dahlenburg pur“ an. Besuch der ORCHIDEENSCHAU bei der Familie Karge, einen Entenbraten mit Blaukraut und „Knödeln“ im Hotel Restaurant „Zur Münchnerin“ bei der Familie Aust; einen Besuch im Heimatmuseum und natürlich Kaffee und Kuchen im DA-HO-MA-Café.



Natürlich gibt es auch wieder einen Malwettbewerb für Kinder bis 10 Jahre. Die Jury wird am Sonntag ab 16:00 Uhr die Bilder bewerten und ab ca. 16:30 Uhr findet die Preisverleihung statt.

Gemalt wird am Samstag, den 20.11.04 von 11:30 bis 17:30 Uhr und am Sonntag, den 21.11.04 von 10:00 Uhr bis 15:45 Uhr.

Das Motto des Malwettbewerbes in diesem Jahr lautet: „Wir feiern Advent im Kindergarten oder in der Schule“. Wir werden wieder versuchen, die prämierten Bilder bei der Sparkasse in Dahlenburg bis zum Heiligen Abend auszustellen.

Die vergangenen Jahre haben gezeigt, dass Oma und Opa beim Malwettbewerb auch voll bei der Sache sind. Nächstes Jahr feiert die „Dahlenburger Kulturwoche“ ja einen runden Geburtstag. Wir überlegen,

ob wir dann den Malwettbewerb nicht in der Altersstufe 60 bis 112 Jahre erweitern sollen. Vielleicht mit dem Thema: „Meine erste Freundin, mein erster Freund“.



Liebe Dahlenburgerinnen, liebe Dahlenburger, hallo Kinder, es ist ganz schön was los auf dem Dahlenburger Hobbymarkt am 20. und 21. November 2004 im Schützenhaus in Dahlenburg. Ihr kommt doch auch. Vielleicht gewinnt ihr ja einen Strohhut oder die Winterreise mit dem Traktor durch Dahlenburg. Wir können nur für gute Laune und tolle Aussteller sorgen.

Unsere Hobbykünstler würden Ihnen allen gerne einmal zeigen, was sie so alles können, wie gut sie ihr Hobby beherrschen. Also bis zum Samstag, den 20.11.2004 oder am Sonntag, den 21.11.2004 zum Frühschoppen mit dem Shanty Chor.

Hier noch einmal unsere Öffnungszeiten:

Samstag, den 20. Nov. 2004 von 11:00 Uhr bis 18:00 Uhr
Sonntag, den 21. Nov. 2004 von 9:30 Uhr bis 18:00 Uhr



Wir freuen uns auf Ihren/Euren Besuch:
ORCHIDEEN BLUMENHAUS
Karge / Dahlenburg
HOTEL-RESTAURANT
Zur Münchnerin / Dahlenburg
HEIMATMUSEUM Dahlenburg
Möwe- SERVICE-TEAM
ALLES aus HOLZ / Nahrendorf

Wenn Sie in der Samtgemeinde Dahlenburg wohnen und gerne auch Ihr Hobby auf dem DA-HO-MA am 20. und 21.11.04 zeigen möchten, dann rufen Sie uns an. Wie jedes Jahr haben wir noch 3 Stände für Hobbyaussteller aus der Samtgemeinde in Reserve. Tel: 05851- 602 884

Dipl.-Ing. JÜRGEN HENNIGS

Steuerberater



- Klassische Steuerberatung
- Beratung bei Existenzgründung
- Jahresabschlüsse + Buchhaltung
- Steuererklärungen

Am Markt 14
21368 Dahlenburg

Tel.: 0 58 51 / 410
Fax: 0 58 51 / 431

Rund um die Uhr und non STOP



Dahlenburg
Gewerbe- und Industriepark

*Die richtige Standortwahl
im Landkreis Lüneburg*

- 24-Stundenbetrieb mit Samstags- und Sonntagsarbeit möglich
- Variable Grundstückszuschüsse
- Voll erschlossen
- Sofort bebaubar
- Qualifizierte Mitarbeiterressourcen



Niedersächsische
Landgesellschaft mbH
Geschäftsstelle Lüneburg

Wedekindstraße 18
21337 Lüneburg
Fon 04131 9503-0
Fax 04131 9503-30
info@lueneburg.nig.de
nig.de

30 Jahre

Tennisclub Dahlenburg e.V.



Am 25. September feierten die Mitglieder des TCD das dreißigjährige Bestehen des eigenständigen Vereins. Los ging es am Nachmittag mit einem Späßturnier. Das Los entschied über die Zusammenstellung der Paarungen. Damen und Herren, Kinder und Erwachsene wurden bunt gemischt.



Um 19.30 Uhr ging es weiter mit der Jubiläumsfeier. Der Präsident Siegfried Appelt begrüßte den 1. Vorsitzenden des Tenniskreises Lüneburg Manfred Strunck, den Vizepräsidenten des Niedersächsischen Tennisverbandes und gleichzeitig 1. Vorsitzenden des THC Jörg Reinhardt, den Dahlenburger Bürgermeister Arnfried



Pischke, sowie die ca. 60 Gäste und Mitglieder des TCD. S. Appelt ließ die letzten 30 Jahre noch einmal Revue passieren und ehrte die Gründungsmitglieder die dem Verein bis heute die Treue halten: Eugen Lutziniak, Elke und Horst Bäslack, Irene und Hans-Jürgen Dittmann, Anneliese und Gerd Luhmann, Sigrid und Joachim Karge. Zum Ende der Rede bedankte sich S. Appelt noch einmal ausdrücklich bei allen Mitgliedern für die unzähligen Arbeitseinsätze sowie bei allen Sponsoren und Förderern die dem Verein finanzielle Unterstützung geben. Anschließend wurde in gemütlicher Runde bis in die Nacht gefeiert.
DoFr

Mitmachen und gewinnen

Anlässlich der 25. Ausgabe von Dahlenburg Aktuell veranstaltet das Verlagshaus Schlüter in Gienau ein Preisausschreiben, bei dem Sie eine einwöchigen Aufenthalt im Hotel Bornmühle in Mecklenburg-Vorpommern für zwei Personen gewinnen können (siehe auch nebenstehender Bericht).
Das Motto heißt

„Such den Koffer“

In dieser Dahlenburg Aktuell-Ausgabe 25 haben wir viele kleine und große Koffer versteckt z.B. in vielen Anzeigen, auf der Titelseite und den Innenseiten, insgesamt müssen Sie auf 32 Seiten diesen Koffer suchen. Und so können Sie gewinnen: Sie sehen sich diese 25. Ausgabe von Dahlenburg Aktuell ganz genau an, Seite für Seite und zählen dabei alle Koffer. Wenn Sie die richtige Lösungszahl ermittelt haben, dann tragen Sie diese Zahl in den unten stehenden Losabschnitt mit Ihrer Anschrift und Telefon ein, dann ab in den Briefumschlag, Briefmarke rauf und an folgende Anschriften schicken:



Dahlenburg Aktuell "Such den Koffer"
Druck und Verlag
An der Ziegelei 7
21368 Dahlenburg OT Gienau

oder

Dahlenburg Aktuell "Such den Koffer"
Redaktion SGD - Rathaus
Am Markt 17
21368 Dahlenburg

Bis zum 10. November 2004 muss Ihr Losabschnitt an uns abgeschickt werden (Poststempel 10.11.2004 bis 24 Uhr) oder persönlich bis zum o.g. Zeitpunkt bei einer der beiden Anschriften abgeben. Die Ziehung des Gewinners findet am 12. November 2004 in den Samtgemeinderäumen statt.

Eine Auszahlung des gewonnenen Preises ist nicht möglich. Der Rechtsweg ist ausgeschlossen. Die Mitarbeiter und deren Partner vom Druck- & Verlagshaus und von der Samtgemeinde Dahlenburg dürfen an der Verlosung nicht teilnehmen.

Wir wünschen Ihnen viel Glück beim Suchen.

**Ob groß,
ob klein,
alle müssen
gesucht werden
von der Titelseite
bis Seite 32.**



Den Gewinner dieses Reise ins schöne Mecklenburg werden wir in der 26. Ausgabe von Dahlenburg Aktuell (Weihnachtsausgabe 2004) vorstellen.
PeSchl

Ihre Reaktion

Dahlenburg
AKTUELL

**In dieses Feld schreiben
Sie bitte Ihre Lösung**

**Sie dürfen nur einmal an der
Verlosung teilnehmen**



Nachname:

Vorname:

Wohnort:

Straße:

Telefon:

Druck & Verlag Druckerei Schlüter - An der Ziegelei 7 - 21368 Dahlenburg OT Gienau

„Such den Koffer“

Dahlenburg
AKTUELL

IHR LOSABSCHNITT

Eine Reise an den Tollensesee



Groß Nemerow ist ein kleiner Ort in Mecklenburg-Vorpommern am Ostufer des Tollensesees. Das könnte Ihr nächstes Reiseziel sein, wenn Sie bei unserem Preisrätsel **„Such' den Koffer“** (siehe Seite 16) mitmachen und gewinnen.

In herrlicher Landschaft und viel Wasser können Sie segeln, surfen, tauchen, Dampfer fahren. Auf Radwanderwegen um den Tollensesee, im Kremser durch den Wald und Flur. In wenigen Gehminuten ist das Nonnenbachtal (Landschaftsschutzgebiet) zu erreichen.

In dieser tollen Umgebung liegt das Hotel Bornmühlen *„Ihr Logenplatz in der Natur - hier können Sie richtig entspannen“* 2 km von dem kleinen Ort Groß Nemerow entfernt. Für die Gewinner unseres Preisrätsels **„Such' den Koffer“** haben wir für 2 Personen, 7 Übernachtungen mit Frühstücksbuffet 21. bis zum 28. Mai 2005 gebucht.

Das Hotel Bornmühle hat eine idyllische Alleinlage, leicht erhöht, mit Blick auf den Tollensesee. Umgeben von weitläufigen Weiden, auf denen die Pferde aus eigener Zucht grasen.

Ein familiär geführtes Hotel mit 119 Betten, großzügige Lobby mit Bar, Kamin und Leseecke. Mehrfach prämiertes Restaurant mit neuer, regionaler und auch internationaler Küche. Seeterrasse, Liegewiese mit Liegestühlen.

Sie wohnen im Komfortzimmer mit ital. Stilmöbeln zur See- oder Landseite, alle mit Sat.-TV, Radiowecker, Telefon, Minibar, Dusche/WC. Außerdem haben Sie die Möglichkeit im Wellness- & Fitnessbereich das Hallenbad mit Gegenströmung, Schwalldusche, Whirlpool mit Seeblick, Sauna und Fitnessraum, für Sie kostenfrei zu benutzen.

Also liebe Leser ist das nicht ein Angebot? Machen Sie mit bei **„Such' den Koffer“** und

vielleicht können Sie bald nach Mecklenburg-Vorpommern an die unvergleichliche mecklenburgische Seenplatte, hier finden Sie Natur mit Stil und Sternen. PeSchl



Mitmachen und gewinnen

Änderungen durch den Veranstalter oder durch Umbuchung bleiben vorbehalten.

Reisebüro Brosch

Am Markt 4
21368 Dahlenburg
Tel. 05851/979722
Fax 05851/979723

Öffnungszeiten: Mo., Mi., Do., Fr.: 10:00-18:00, Di. + Sa.: 09:00-12:00 Uhr

...jetzt auch
im Internet:
www.reisebuero-brosch.de



*Wir realisieren
Ihre Träume
für ein schöneres Wohnen*

**bauhandwerker
dahlenburg**

eine
Kooperation ursprünglicher Handwerkskunst

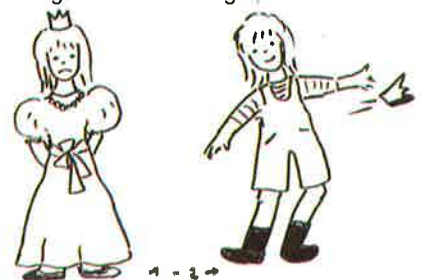
bauhandwerker dahlenburg GmbH · Im Kolland 20 · 21368 Dahlenburg
Tel. 0 58 51 - 944 50 65 · Fax 0 58 51 - 60 23 34 · kamp@bauhandwerker-dahlenburg.de

Prinzessin Isabella in Ellringen

Was macht eine Prinzessin, die nicht den ganzen Tag lächeln und schöne Kleider anziehen möchte?? Sie wirft ihre Krone weg und ...

Frei nach dem Buch „Prinzessin Isabella“ von Cornelia Finke spielen Erzieherinnen aus dem Kindergarten Dahlenburg am 28. November (1. Advent) um 14.00 Uhr und 17.00 Uhr in „Trapp's Gasthof“ in Ellringen ein Theaterstück für Kinder ab 3 Jahren.

Kartenvorverkauf ab 1. November in Trapp's Gasthof, in der Buchhandlung „Kolibri“ und im Kindergarten Dahlenburg.



Ehepaar Sievers feiert „Goldene Hochzeit“



Fotos (2): n.h.

Wie ein Feuer fing es im Januar 1954 klein an zu funken. So genau wissen sie es nicht mehr.

Irmgard und Siegfried Sievers aus Eddelstorf können am Freitag, dem 17.09.2004 auf 50 Jahre Eheglück zurück blicken. Beide waren damals bei dem Landwirt Fabel in

Groß Thondorf in Stellung. Irmgard war in der Hauswirtschaft und Siegfried als gelernter Landwirt tätig. Wie damals üblich, kamen alle Bediensteten nach getaner Arbeit zum Abendessen in der Diele zusammen. Hier wurden nette und fröhliche Erinnerungen ausgetauscht.

So kamen sich Irmgard und Siegfried auch näher und entschlossen sich für den Bund des Lebens. Geheiratet wurde in Wendewisch/Elbe. Da sich Siegfried eine Handverletzung zuzog, wurde kurzerhand eine Haustrauung vollzogen. Von Groß Thondorf zog es beide in der Landwirtschaft nach Eddelstorf. 1970 zogen beide in den Kleukerberg 15, wo sie eine Doppelhaushälfte erwarben. Aus der Ehe gingen 5 Kinder (1 Mädchen und 4 Jungen) mit 11 Enkeln und 2 Urenkeln hervor. Zwei bekannte Fußballer (Ralf und Jörg) wuchsen aus der Familiengruppe heraus. Siegfried und Irmgard Sievers sind aus dem Eddelstorf Vereinsleben nicht wegzuden-

ken. Beide sind mit dem Schützenclub Eddelstorf mehr als verheiratet und weit über die Landesgrenzen hinaus bekannt. Bereits vor der Gründung des SCE war Siegfried sieben Jahre bei der Kyffhäuserkameradschaft in Altenmedingen Präsident. Nach der Ausgliederung und Gründung des SCE 1977 wurde Siegfried S. zum Präsidenten gewählt und übt heute noch mit aller Hingabe diese Funktion aus. Seit dieser Zeit wurden bundesweit gute Schießergebnisse erzielt. So wurde Jörg 1983 Jugendschützenkönig. Irmgard wurde 1996 Schützenkönigin.



Siegfried trug 1988 und 1994 die Königswürde. Dann wurde es komplett im Doppelpack 2002: Irmgard und Siegfried wurden ein Königs-paar!

Wir wünschen dem Paar noch viele gesunde und glückliche Jahre im Familien- und Vereinsleben.



HeEck

Ihr Meisterbetrieb für schöne Gärten

Tippe

Garten- und Landschaftsbau GmbH

- Terrassen und Auffahrten • Rasenanlagen •
- Teichanlagen • Bepflanzungen • Pflasterungen •

29575 Altenmedingen • Kirchstraße
Tel. 05807 / 295 • Fax 05807 / 1379

Angebot: ab 150,- €

Bildschirmarbeitsplatzbrille
(mit Verträglichkeitsgarantie!)

Kompetent: **A**ugen - **B**rillen - **C**ontactlinsen

Bad Bevensen ... Ihr Vorteil!

MODE FÜR SIE

How'ke

monika tiemes
bahnhofsstr. 9 • 29549 Bad Bevensen
(0 53 21) 4 23 02

SoVD Ortsgruppe Altenmedingen auf Tour



Der Sozialverband Altenmedingen bot seinen Mitgliedern und Freunden eine 3-Tages-Busreise ins Münsterland, Ruhr-

Am 2. Reisetag ging es ins Ruhrgebiet; von den Vorurteilen der Industrierüste war wenig erkennbar. Begeisterung fand die Fahrt in der Wuppertaler Schwebebahn. In Bochum wurde das Bergbaumuseum besucht. Nach weiteren Sehenswürdigkeiten ging es schließlich ins Quartier mit einem gemütlichen musikalischen Abend. Unterhaltung gab es zum Thema „Ruhrgebiet“ früher und heute.

Nach einer kurzen Nacht ging es am 3. Reisetag mit einem ausgiebigen Frühstück und verladenem Reisegepäck durch das Sauerland. Hier waren die außergewöhnlich schönen Fachwerkdörfer eine Augen-



Fotos (2): n.h.

gebiet und Sauerland. Zunächst gab es vor Reiseantritt eine Vorbesprechung. Gleichzeitig wurde ein kostenloser Gepäcktransfer für diejenigen angeboten, die nicht in der Lage waren, ihr Gepäck selbst zu transportieren. Es wurde eine außergewöhnlich erlebnisreiche Reise mit vielen Sehenswürdigkeiten. Der Bus bot bereits eine angenehme und bequeme Reisegemütlichkeit. Übernachtungen erfolgten in Mittelklassehotels.

Am Tage wurden zwischen 9 und 19 Uhr Besichtigungsfahrten durchgeführt.

Am ersten Reisetag ging die Fahrt über Bremen bis Dinklage zur Burg des legendären Münsterschen Kardinals Graf von Galen. Nach einer Kaffeepause erfolgten Besichtigungen im Umland. In Solingen wurde übernachtet.



weide. Ein kurzer Halt an der Möhnetalsperre mit einem Frühschoppen gaben den Abschluss der ereignisreichen Dreitage-tour.

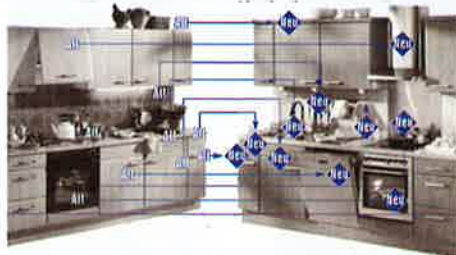
... und wohin die nächste Reise führt, verrät der SoVD-Vorstand noch nicht!

Ihre Alte muss doch nicht weg

- Nicht ganz!

Die preiswerte Alternative: Eine neue Küchenausstattung auf dem modernsten Stand der Technik mit den wichtigsten Attributen an die Umwelt.

Seit Oktober bietet die Firma Möbel-Reck in Bad Bevensen zusammen mit dem Möbelverband GLOBAL einen neuen Service. Vorhandene Küchen können ohne viel Aufwand „aufgemöbelt“ werden. Eine neue Arbeitsplatte, eine neue Front oder neue Elektrogeräte werden sehr günstig ausgewechselt, z. B. Kühlen/Gefrieren, Mikrowelle, Glaskeramik-Kochfeld, Heißluft-herd, Dunstabzug, Geschirrspüler, Spüle, Mischbatterie. Modernisiert werden z.B. Beleuchtung, Ordnungssysteme, Mülltrennung, Griffe, Ansatzische, Kranzabschluss, Nischenverkleidung.



HeEck

Vereinbaren Sie einen Termin bei sich zu Hause (05821 - 41031) und die Fachleute von Möbel-Reck erklären Ihnen, wie einfach dies für Sie ablaufen wird.

Komplett aus einer Hand - vom Fachmann zum Festpreis!



Das Schaufenster
der Samtgemeinde Dahlenburg

Dahlenburg
AKTUELL



Elektro-Installation · Elektrogeräte
Miele-Kundendienst · Einbauküchen



Hauptstraße 7-9 · 21368 Dahlenburg/Lemgrave
Telefon (0 58 51) 441 · Telefax (0 58 51) 444

Unser Tipp: AEG



Ab **599.-**

Ab **499.-**

Einbauherd mit Ober- und Unterhitze und Glaskeramik-Kochfeld

Geschirrspüler, Energieklasse A, 4 Spülprogramme, 3 Temperaturen, Aqua-Control

Möbel-Reck
Ihr Traditionsmöbelhaus seit 1818

Bad Bevensen, Krummer Arm 5 u. 9, Telefon (0 58 21) 4 10 31



Rosenbad Bad Bevensen bald Naturbad?

Ist das Rosenbad auch bald ein umweltfreundliches „Naturbad“ ... mit 1em Euro Eintritt pro Tag?

Die Energiegruppe (SPD - Grüne - WBB mit Martin Feller, Verena von Kriegstein, Heinz Eckert, Falk Albrecht, Udo Wiczorek, Günther Harms) wurde wieder tätig.

Sie lud den Samtgemeinderat (SGR) am Montag, dem 20. Sept. 2004, um 17.00 Uhr, zu einer Objektbesichtigung in das „Naturbad der Samtgemeinde Bardowick ein.

Zuvor nahm Vera v. K. Kontakt mit dem ehemaligen Amtsleiter des Bauverwaltungsamtes, Herrn Dubber (z.Z. SGR Bürgermeister in Bardowick) auf.

Herrn Dubber und dem SGR Bardowick ist es in kürzester Bauzeit gelungen, ein „unansehnlich“ gewordenes „Kachelfreibad“ in ein ansehnliches „Naturfreibad“ mit „Erholungs- und Freizeitcharakter“ umzufunktionieren.

Trotz unangenehmer Wetterlage kamen viele Interessenten des SGR, um Erfahrungen und Visionen mit in die Samtgemeinde Bevensen einzubringen! Das damalige unbeheizte Freibad war für die Samtgemeinde ein unangenehmer Kostenfaktor mit einem Fass ohne Boden. So wurden im bundesdeutschen Raum mehrere Freibäder / Naturfreibäder besichtigt. Schließlich stellte das Bardowicker Team in Kirchdorf (bei Bremen) das für den Standort Bardowick geeignete „Naturbad“ fest.

Zunächst gab es für Herrn Dubber im Samtgemeinderat Bardowick viel Kraft und Über-

zeugungsarbeit, dieses Projekt in Angriff zu nehmen. Der Hauptskeptiker war der Bademeister, der heute eine sehr positive Einstellung zum Bad gewonnen hat!

Mit einem Kostenaufwand von ca. 700.000 € wurde das herkömmliche Bad umgebaut. Der Kachelbadeeffekt wurde „begraben“!



Foto: n.f.

Die Kachelbadköpfe und -ränder wurden abgetragen, das restliche Badbecken mit einer hellgrünen Folie ausgekleidet, die Startblöcke vollständig entfernt. In einem felsenähnlichen Steinsockel befindet sich ein fester Startsprungblock. Die Ausläufe des Beckens sind strandähnlich mit einem Kiesbett angelegt, so dass ein angenehmes Laufen aus dem und ins Wasser erfolgt. Im Badebereich sind strandähnliche Sandanlagen aufgefüllt. Dahinter belebt zum Sommer hin eine Strandkorbanlage das Gesamtbild. Angrenzend befindet sich eine Grünanlage

mit Kinderklettergerüsten u.s.w.

Der feste Beckenrand wurde mit Bangkirai-Dielen (Riffeldielen), ausgelegt.

Für die „Kleinen“ ist ein eigener Waserbereich angelegt, der für sie und die Aufsichtspersonen angenehm flach und überschaubar ist.

Zum eigentlichen Charakter des „Naturbades“: Das Wasser ist chlorfrei und wird über Pumpsanlagen biologisch natürlich in einem Klärteich gereinigt.

Eingebrachte Bakterien sorgen dafür, dass Belastungsstoffe aus dem Wasser, auf natürlichem Wege, abgebaut werden. Gleichzeitig verliert das Wasser dadurch einen gewissen Härtegrad und ist angenehm weich! Über Pumpen mit einer Vielzahl von Pflanzsprühhöpfen wird das Wasser schließlich in einem Quarzkieselbett biologisch nachgereinigt, gefiltert, von Fremdbakterien gereinigt und zurück ins Becken geführt.

Der biologische Kreislauf hat einen Aquariumeffekt.

Die Aufwärmung des Beckenwassers erfolgt ausschließlich durch die Luft und Sonne im Flachwasserbereich, so dass eine Durchschnittswassertemperatur von 22-24 Grad erreicht werden kann. Eine Algenbildung wird dadurch nahezu vermieden. Es ist jedoch möglich, dass es in den ersten 6 Monaten einen Algenansatz gibt. Deshalb wurde auch das „Naturbad“ Bardowick bewusst im August 2004 in Betrieb genommen, um eine biologische Gewichtung im Herbst und Winter zu erzielen.

Das Duschwasser, bei den Umkleideräumen, wird über eine Solaranlage erwärmt.

Durch die gut durchdachte Umgestaltung ist es möglich, die Badanlage bei noch gutem Wetter kurzfristig länger, über die Saisonzeit hinaus, geöffnet zu halten.

Über eine Hotline werden dann die Öffnungszeiten bekannt gegeben.

Der Eintritt erfolgt über ein Kasserdrehkreuz mit einem 1€-Einwurf pro Person und Tag. So sind schließlich nur noch 40 % Personalkosten für zwei Bademeister und Saisonkräfte im Haushalt zu tragen. Der später erwirtschaftete Gewinn / Überschuss soll wieder in die Badanlage einfließen, um es selbsttragend aus dem Gesamthaushalt herausnehmen zu können.

Der vierwöchige Anlaufbetrieb hat gezeigt, dass eine vollständige Auslastung des Bades



- Heizungsbau
- Gas- und Wasserinstallation
- Beratung, Neubau und Renovierung von Badezimmern
- Beratung, Neubau und Renovierung von Einbauküchen
- Installation von Neubauten und Altbauten
- Dachrinnen-Service
- Einfassungen von Schornsteinen, Balkonen und Erkern
- Kernbohrungen durch Stein und Beton
- Notdienst / Rufbereitschaft
- Verlegung von Rohren im Erdreich
- Solartechnik
- Rohrreinigung



**Ihr Fachmann
Jetzt neu!
Mit Kanal-TV**

Marc Bröcker Heizung und Sanitär
Lüneburger Straße 21a · 21368 Dahlenburg

Telefon 05851/602418 · Telefax 05851/602433

Mobil 0172/402 4937 · Notdienst 0172/402 4937 · E-Mail: marcbroecker@gmx.de



Fortsetzung S. 21

ATD

**Kfz-Meisterwerkstatt
Nutzfahrzeuge / PKW
Dekra Stützpunkt
Baumaschinen und Geräte
Abgasuntersuchung**

AUTO UND TECHNIK DAHLEM TEL: 0 58 51 - 97 97 36



Fortsetzung von S. 20

erreicht werden konnte. Die Bürger haben das Bad angenommen!

Ackerflächen mussten von der Gemeinde kurzfristig als Parkflächen in Anspruch genommen werden, um alle Fahrzeuge unterbringen zu können.

Im Winter werden die Pumpen für die Filterung bis plus 4 Grad betriebsbereit gehalten. Danach erfolgt ein funktionsbedingter Lauf, um eine Blockade zu verhindern. Bei Frost wird das Wasser etwas abgesenkt; die

Eisfläche kann dann zum Schlittschuhlaufen freigegeben werden!

Sand und Kies werden unter biologischer Kontrolle alle 3-5 Jahre, der Quarzkies im Verrieselungsbecken alle 10 Jahre, ausgetauscht.

Die Gesamtanlage ist somit bis auf biologische und pumpentechnische Kontrollen wartungsfrei! Das Wasser wird nicht mehr ausgetauscht und verbleibt im biologischen Kreislauf, ohne Chlor oder andere Bade-

wasserzusätze! Kontrollen haben ergeben, dass das Wasser durch die Renaturierung einem Quellwasser gleichzusetzen ist!

.... nur einen Namen hat das Bad noch nicht! Und, wenn sich die Samtgemeinde Bevensen einen Ruck gibt, kann das Rosenbad auch einen Freizeit- und Erholungscharakter mit einem 1€-Eintritt haben!

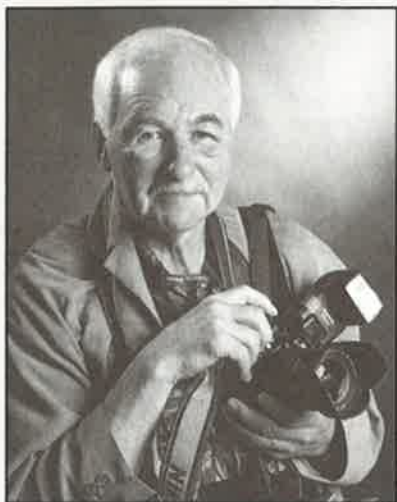
Es kann ja schließlich auch einmal etwas kostengünstiger werden und trotzdem Einsparungen im Haushalt erreichen.

HeEck



Dahlemburg-Fotos ...als läge es irgendwo im Taunus

Wilhelm Marquardt hat mit seinen 69 Jahren ganz nach Dahlemburg resp. Lemgrabe gehört. Wie er mit Dahlemburg verwachsen war und es geschätzt hat, kann jedem deutlich werden, der seine vielen Dahlemburg-Fotos betrachtet: er hat Aufnahmen von seinem Ort gemacht, da gewinnt man den Eindruck, Dahlemburg liege irgendwo im Taunus oder bayrischen Wald, so geschickt hat er den fern liegenden Waldhintergrund an den Ort herangeholt. Kurz gesagt: seine Dahlemburg-Fotos haben die Tendenz



Wilhelm Marquardt † Foto: I. Prien

zu verklären und Verklärung ist immer eine Form von Liebe.

Zu seinem Verwurzeltein hier gehören das Elternhaus in Dahlemburg und das Haus seiner Familie am Bahnhof, sein gelernter Beruf als Maler und sein längstens ausgeübter Beruf an der Bahn; zu seinem Verwurzeltein gehörten fest: er war Stammtischbruder in Lemgrabe und Schützenbruder bei den „Jägern“.[...]

Wenn ich an Wilhelm Marquardt denke, denke ich an viele kurze Begegnungen und Gespräche, die es uns erlaubten, einander

wohlwollend und immer unter dem Vorzeichen Freundlichkeit zu begegnen. Oft war er gegenwärtig - bei Trauungen etwa als Fotograf- und einmal (an einem Dezemberabend vor 3 Jahren) klingelte er bei uns am Büro und präsentierte als seine Gabe für den Brotfür-die-Welt-Tag am 1. Advent eine große Anzahl gelungener Fotos, die schon erwähnten Liebeserklärungen an Dahlemburg, darunter auch wunderschöne Blumenaufnahmen, man spürte hier war noch etwas mehr als handwerkliches Geschick: künstlicherischen Sinn hatte er.

[...] Wilhelm Marquardt wusste als Fotograf ganz genau: wenn ich ein Motiv suche und abdrücke, so gebe ich nicht 1:1 „die Wirklichkeit“ wider, sondern es ist eine Teilwirklichkeit, meine Wirklichkeit, die ich für diesen Augenblick, in diesem Licht wahrnehmen kann und festhalte. Und wenn wir jetzt Abschied nehmen von ihm, kann das mit schwingen: jeder von uns hat eine Teilansicht seines Lebens gewinnen können, wir geben ihn an den zurück, der sein Leben ganz sieht, ihm alles mühselige von Schultern und Seele

nimmt und ihn ausatmen lässt in der Freiheit der Gnade Gottes. [...]

Wir legen Wilhelm Marquardt in Gottes Hand, dass sie ihn zur letzten Heimat führen möge. (Auszüge aus der Trauerrede von Pastor Christian Gohde)



Rechtzeitig das Richtige tun!

Wir beraten Sie gern, nicht nur zum Thema Unfallversicherung mit garantierter Beitragsrückzahlung.

LVM-Servicebüro
Henning Köllmann
Hermann Köllmann
Dannenberger Landstr. 8
21368 Dahlemburg
Telefon 0 58 51 / 236



Elektro Möller

Meisterbetrieb gegr. 1930

Elektro- u. SPS Steuerungstechnik · Kälte- u. Klimaanlage
Solar- u. Photovoltaikanlagen · Alarm- u. Brandmeldeanlagen
Fernsehgeräte · HiFi- u. Sat-Anlagen · Netzwerke · Telefon- u. ISDN-Anlagen · Hausgeräte · Kundendienst

Miele
Fachhändler



Oldendorfer Straße 4
21369 Nahrendorf



0 58 55 / 970-0
Fax 05855 970-20

Keinem von uns ist Gott fern, denn in ihm leben, weben und sind wir

Heinz Friedrich Meyer Webermeister so wird es auf seiner Grabplatte stehen; anders als bei den Nachbargräbern steht seine Berufsbezeichnung dabei und das ist gut! Denn noch weit stärker als bei den meisten war der Beruf bei Heinz Meyer nicht nur Accessoire oder quasi nur Beigabe zur Persönlichkeit, sondern die Handweberei und der Weg zur Meisterschaft in ihr haben diesen Menschen, Heinz Friedrich Meyer, ja man muss wohl sagen: gerettet, boten ihm Ausweg und Neubeginn an, schenkten ihm Selbstbewusstsein und die Achtung anderer durch schließlich hohe Würdigungen und Auszeichnungen.

Ich hatte den Luther - Text eben nicht zufällig gewählt; wo es heißt: „Dies Leben, ist nicht ein Gesundsein, sondern ein Gesundwerden..... nicht eine Ruhe, sondern eine Übung.“; wenn jemand von Gesundwerden, Unruhe und lebens-langen Lernen eine Ahnung hatte, dann Heinz Meyer: Mit 40 Jahren, 1974, hatte er seine Weberlehre begonnen, mit 45 Jahren das Studium der Pädagogik, vor 4 Jahren schloss er das Studium ab und saß jetzt als 70-Jähriger an seiner Doktorarbeit. Immer schien er unterwegs und selbst beim Warten im Bushäuschen, bei allem freundlich zugewandten Winken, wirkte er rastlos [...]

Als Künstler und Mensch war Heinz Meyer auf einem Befreiungsweg, der ihm Entfaltung und Freunde in diesem Dahleburg bot. Er musste erst aus Dahleburg `raus, um gern ein Dahleburger zu werden.[...]

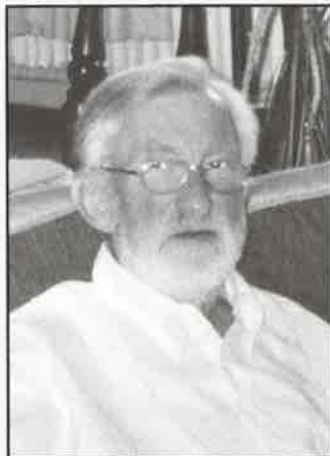


Foto: F. v. Notzmer

Heinz Friedrich Meyer †

Heinz Meyer hat eine Mappe mit sehr schönen Fotografien einiger seiner Teppiche veröffentlicht, und er hat diese Mappe „Annäherung“ genannt; Annäherung woran? Vielleicht darf man es so deuten: Annäherung an den künstlerischen Entfaltungsgrad; den die Webkunst dem Künstler Heinz Friedrich Meyer zu offenbaren hatte. [...] „Annäherung“ wäre dann sein Ausdruck -des

Dankes an die Webkunst, für das, was sie ihm anbot als künstlerischer Weg, als Selbstfindungsweg und als Heilungsweg, [...] den er etwa auf dem Sonnenhof in Ochtmissen oder hier bei uns im Internat Marienau zwischen 1978 und 1985 gefunden hatte. Später 1992 hatte er eine Sonderausbildung als Kunsttherapeut abgeschlossen. [...]

Am 27. August schrieb die LZ: „Heinz Friedrich Meyer, der Weber, ist im Alter von 70 Jahren gestorben“ und groß darüber war der ihn würdigende Artikel überschrieben: „Der Faden ist gerissen“ und man versteht sofort, was

mancherlei Hinsicht auch nicht, denn ein Mensch ist ja mehr als die Person, die geht, er ist weiter verwoben durch seine Menschlichkeit; und seine Menschlichkeit, sein Wesen bleiben gegenwärtig seinen Freunden. Heinz Meyer hat gute, feste Freundschaftserfahrungen. [...]

Und dass der Faden seines Weberwirkens nicht abreißt, dafür hat er auch selbst Sorge getragen und die „Heinz Friedrich Meyer _ Stiftung zur Webkunst“ gegründet; möge seine Stiftung dienlich sein im alten Sinne von „So spendet Segen noch immer die Hand“ und möge sie jungen und älteren Menschen dazu dienen, wozu sie dem Stifter selbst einmal gedient hatte: einen Befreiungsweg in der Weberei zu finden!

Heinz Meyer's Neugierde war auch sein Glaube.[...] Vielleicht ist dieser Glaube auch nicht viel kurioser als das, was er tat, der allen Ernstes seine Werkstagebücher in Tuch verweben ließ; seine persönlichen Tagebücher sollten folgen. Tagebücher in Tuch verweben? Vielleicht aber hat er damit etwas sehr Schönes vorgeahnt und vorgeformt, was jetzt für ihn in der unsichtbaren Welt gilt: mit seinem ganzen Sein und Wesen eingehüllt sein in Gott; den Gott, von dem Paulus in der Apostelgeschichte (Kap. 17) bekannte: „Keinem von uns ist Gott fern, denn in ihm leben, weben und sind wir“.

Auf unserem Friedhof wird Heinz Meyer in unmittelbarer Nachbarschaft des Gedenksteins beigesetzt, der hier für die bei uns durch Verhungern - Lassen umgekommene Fremdarbeiterkinder aufgestellt wurde; Der Schlusssatz der Gottes - Zusage soll schließlich gelten: „Ich habe dich bei deinem Namen gerufen, du bist mein.“ Ja, „bei seinem Namen“, samt der Bezeichnung des Berufes, der ihn zu sich selber führte: Heinz Friedrich Meyer Webermeister

(Auszüge aus der Trauerrede von Pastor Christian Gohde)

VICTORIA

Versicherungsbüro
Henning Wolter

Versicherungsfachmann (BwV)

Hauptagentur der
VICTORIA Versicherungs-
gesellschaften

Ein Unternehmen der
ERGO Versicherungsgruppe

Versicherungen
D.A.S. Rechtsschutz
Bausparen
Kapitalanlagen

Am Kirchplatz 7 · 21369 Nahrendorf

Tel. 05855-979229 · Fax 05855-1486

Mobil 0175-4664816 · henning.wolter@victoria.de



**Ingo Schulz
Holzbau GmbH**

Zimmerei · Innenausbau · Altbausanierung · Planung · Beratung

Bahnhofstraße 33 · 21368 Dahleburg

Telefon 0 58 51/98 14 · Telefax 0 58 51/18 31

e-mail: schulz-hoba@t-online.de

Ihre Gesundheit
liegt uns
am Herzen!



Apotheke Am Markt
Am Markt 9
21368 Dahleburg
Tel.: 0 58 51/76 36

Handweben hat goldenen Boden?

38 Frauen beginnen auf dem Werkhof Kukate eine nebenberufliche Ausbildung. Am Wochenende 24.-26.9.2004 begann für 38 gestandene Frauen auf dem Werkhof Kukate im Hannoverschen Wendland ein neuer Durchgang für die vierjährige nebenberufliche Ausbildung zur Handweberin. Das große Interesse an fundierter Ausbildung hat die Initiatorin und Obermeisterin der Weberinnung Norddeutschland, Inge Seelig, doch sehr überrascht. So kann nach der Novellierung der Handwerksordnung heute jeder auch ohne fachspezifische Qualifikation sich selbstständig machen und einen Webbetrieb führen. Nur wer Lehrlinge ausbilden will, muss heute die Gesellenprüfung ablegen. Die Teilnehmerinnen des neuen Lehrgangs kommen aus allen Teilen der Bundesrepublik. Sie arbeiten in ganz unterschiedlichen Berufen und haben unterschiedliche Motive, die Weberausbildung zu beginnen. Ein großer Teil arbeitet in sozialen Berufen als Ergotherapeutin, Erzieherin, Ärztin, Lehrerin oder Krankenschwester. Vielfach nutzen die Frauen das Angebot der Ausbildung zur beruflichen Zusatzqualifikation. „Ich muss an meinem Arbeitsplatz eine Aufgabe erfüllen, für die ich nicht hinreichend qualifiziert bin.“ Andere Teilnehmerinnen weben schon längere Zeit und haben sich in Kursen fortgebildet. Ihr Motiv ist: „Ich will es wissen und von Grund auf richtig können.“ Ein drittes Motiv ist: „Ich suche für mich eine neue inhaltliche Lebensperspektive, die mich ausfüllt.“

Angesichts des seit Jahren steigenden Interesses an qualifizierter Ausbildung in diesem textilen handwerklichen Bereich kann schon von einer neuen Bewegung gesprochen werden, denn vor Jahren schien die Handweberei auszusterben. Ist es die individuelle Antwort auf das Überangebot des Konsums unserer Industrie-

gesellschaft, die Suche nach Ganzheitlichkeit und Individualität?

Immer wieder äußern die Weberinnen, dass es ihnen besonders wichtig sei, „eine Sache von Anfang bis Ende mit dem Kopf zu durchdringen und selbst mit den Händen zu erschaffen.“ War die Handweberei vor Jahren bereits tot gesagt, kann die



Foto: n.h.

kontinuierliche Arbeit einer kleinen aber agilen Gruppe von Weberinnen das gestiegene Interesse auch als Erfolg ihres persönlichen Engagements für das alte Handwerk verbuchen. Dieses Engagement spiegelt sich in der Mitarbeit in vielen regionalen und überregionalen Gremien wieder und vor allen auch darin, dass die Aus- und Fortbildung der Weber in die eigenen Hände genommen wurde. So wurde bei der Novellierung der Handwerksordnung erreicht, dass die Handweberei als anerkannter Ausbildungsberuf erhalten blieb.

Obwohl zur Ausbildung von Lehrlingen heute der Meistertitel nicht mehr zwingend vorgeschrieben ist, wird noch in diesem Herbst auf dem Werkhof Kukate ein Vorbereitungskurs für die Meisterprüfung starten. Auch bei diesem Angebot kommt es den Teilnehmern besonders auf die inhaltliche Qualifikation und weniger auf den Titel an.

Ein Verein WEBEN* hat sich gegründet, der mit augenblicklich bundesweit 220 Mitgliedern das Anliegen der Handweberei fördert und unter anderem das „Forum für Handweber“ organisiert. Ausschließlich privates Engagement führte zur Organisation der Kongresse für Handweben von 1999 und 2001 auf dem Werkhof und somit auch zu einem neuen WirGefühl der verstreut lebenden Handweber. Heute haben sich bundesweit Webgruppen gebildet, die Fachfragen und Fragen gemeinschaftlicher Vermarktung diskutieren und umsetzen.

Im September 2005 wird es ein weiteres Forum für Handweben mit Kongress, Ausstellungen und einer angegliederten Fachmesse geben. Die Vorbereitungen haben bereits begonnen. Das Forum für Handweben wird durch LEADER+ Mittel gestützt, die über die SG Clenze gegenfinanziert werden.

Das Medium zur Öffentlichkeitsarbeit und die gleichzeitig Vereinszeitschrift ist die Zeitschrift WEBEN*, die Inge Seelig mit einem Team herausgibt.

MiSe

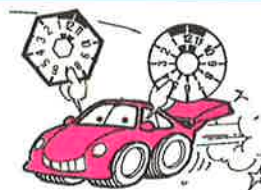
Ingenieur Büro von Eberstein

KFZ Prüfstelle • KFZ Sachverständiger

Vertragspartner der

GTÜ

- Amtliche HU
- Abgasuntersuchung
- Änderungsabnahmen
- Gasprüfung nach G 607



Prüftermine täglich
Rufen Sie uns an:

Marienauer Weg 15
21368 Dahleburg

Tel. 0 58 51 / 60 23 65
Fax 0 58 51 / 60 23 67

Pokale und Computergravuren

Gravuren (Kreis, Kelch, Grafik, Schreibstifte)
Pokale, Medaillen, (Grafik o. Gravur)
Vereinsaufkleber
Zinnwaren
Schilder aller Art
Schützenartikel
Vereinswimpel jeder Art
Vereinsanstecknadeln



Riecklinger Weg 13
21368 Dahleburg
Tel. 05851/979897
Fax 05851/979896
eMail: PG483@Tiscali.de
Handy: 0160/7852829

Pinea Häuser



für jeden Geschmack,
schon ab 754 Euro/qm schlüsselfertig

Kamine
Samstags
Feuervorführungen!
Vom Heizeinsatz bis
Grundofen



Wellness
Kommen Sie gesund
durch den Winter!
Ihr Gesundheitscenter
Zuhause!



Infrarotkabinen
Saunen

Kommen Sie und lernen Sie die gesunde 'Rundum' Wärme kennen!
Pinea-Holz-Haus, Bessemer Str. 14, Lüneburg
Tel: 04131/268111

Museumsnacht vom 08. Mai 2004 in Dahlemburg



Unerwartet viele Übersetzer haben sich nach der Museumsnacht beim Vorstand gemeldet.

Was gab es zu tun?

Ein Text mit einer alten Schrift wurde den Museumsbesuchern zum mitnehmen angeboten. Diese Gelegenheit nahmen mehrere Besucher wahr und Übersetzten diese Schrift aus dem Jahre 1773 ins Hochdeutsche.

Der Text lautete wie folgt:

am 10ten Sept. 1773

Verzeichniß

Dessen so Claus Reincke aus Tosterglope An mir endes unterschriebenen schon seit einigen Jahren schuldig ist.

1. Pfänder Lohn 1 Hbtz Roggen 1 rthl: 4 gr.

2. Vor Dienste so ich für demselben bey dem Barscamper Kirchbau verrichten müssen.

16 ggr.

Summa 1 rthl: 20 ggr.

Da ich solches in gute von den gedrohten Reinecken nicht zu halten weiß. So habe er: Hochedelgeborenen dem Herren Gerichts, Verwalter & Diener hierdurch ganz gehorsamst anflehen müssen, demselben durch die Execution zur Bezahlung Hochrichterlich anzuhalten.

Barscamp
den 10ten. 1773

Claus Meyer



Foto: U.Paschek

Als Erster und richtig übersetzte Hartmut Andres aus Dahlemburg diesen Text. Ihm wurde deswegen vom Vorsitzenden Volker Weber ein Gutschein überreicht. Der Vorstand des Museumsverein Dahlemburg bedankt sich bei allen anderen für ihre Mühe, und hofft das sie im nächsten Jahr wieder dabei sein werden.

VoWe



Museumsmarkt im Ostpreußischen Landesmuseum Lüneburg

unter dem Motto "Landschaften und Traditionen" 6. und 7. November 2004
10:00 bis 17:00 Uhr

Es ist zur guten Tradition geworden: Im Ostpreußischen Landesmuseum findet immer am ersten Novemberwochenende der all-jährliche Museumsmarkt statt. Am 6. und 7. November 2004 lockt das Museum wieder mit einem Programm für alle Sinne und jedes Alter. Ausgewählte Kunsthandwerker präsentieren

ihre Arbeit und ihre Werke. Vor allem Kunsthandwerker, die üblicher Weise nicht auf Messen und Märkten vertreten sind, zeigen hier ihr Können. Sie fühlen sich landschaftlichen Traditionen verbunden und bewahren diese in ihren Arbeiten. Unter dem Motto "Landschaften und Traditionen" bieten sie dem Besucher zahlreiche einzigartige Objekte.

Die Auswahl ist vielfältig: Bernsteinschmuck, Pommersche Stickerei, baltisches Kunstgewerbe, ostpreußische Webarbeiten und

vieles mehr. Die Besucher können die Arbeiten der Handwerker jedoch nicht nur erwerben, sondern auch bei ihrer Herstellung dabei sein. Sie schauen z.B. Holzschnitzern, einem Glasbläser und einer Klöpplerin über die Schulter. Eine Töpferin fertigt ostpreußische Lasdehner Keramik und ein Kerzenzieher demonstriert sein aufwändiges Handwerk.

Nicht nur das Auge, auch der Gaumen freut sich: Echtes Königsberger Marzipan und schlesischer Mohnstriezel werden feilgeboten, aber auch Kartoffelpuffer und Rahmbrot sowie selbstgebackener Kuchen von den Lüneburger Landfrauen und den Museumsmitarbeitern. Ein Cafe lädt zum Verweilen ein.

Wie im letzten Jahr können Kinder selbst zum Kunsthandwerker werden. Betreut von museumspädagogischen Mitarbeitern stellen die Jungen und Mädchen Stoff- und Papierdrucke her. Ein kleines Kunstwerk, das sie anschließend mit nach Hause nehmen.

RoKa



Bitte recht freundlich!

Wir fertigen Passbilder, Bewerbungsbilder und Foto's nach Ihren Wünschen

Angebot zum Martinimarkt

Ein Satz Passbilder oder Bewerbungsfotos 5,- Euro

Dieses Angebot zählt für den gesamten November!

Drogerie Wilke

Reformhaus



Am Markt 3
21368 Dahlemburg
Tel. 05851-286
Fax 05851-511



STEG

Motorfahrzeuge

PKW
Motorräder
Roller
Trike
Motorgeräte
Quad-ATV
Trike-Vermietung

Reparaturen aller Art
Gespannbau

An der Burg 3
21368 Dahlemburg
Tel. 05851 / 944 747
Fax 05851 / 944 748

Wir haben für jeden Typ die passende Idee!



Otto Karstens

Friseurmeister
Bahnhofstraße 9
21368 Dahlemburg
Tel. 05851 / 234

Notizen aus der Bücherei:

Auch in diesem Herbst werden wir wieder neue Bücher anschaffen!!!
Seien sie gespannt und besuchen Sie die Gemeindebücherei.

Neu ist u.a. auch dieses Buch:
„Der Schwarm“ von Frank Schätzing
erschienen beim Verlag Kiepenheuer & Witsch 2004
998 Seiten

Es beginnt mit dem Verschwinden eines peruanischen Fischers auf offener See. Sein Tod ist der Beginn einer Serie von mysteriösen Vorgängen im Bereich der Ozeane. Wale greifen Menschen und Schiffe an, Quallen tauchen auf in riesigen Schwärmen und sind giftiger denn je zuvor, unbekannte Würmer graben sich in den Meeresboden und bringen ganze Küsten zum Einstürzen. Die gesamte Erde ist in Gefahr, die Schifffahrt bricht zusammen, irgend etwas wendet sich im Meer gegen die Menschen!

Dieses Buch erzählt in fast tausend Seiten, wie eine Gruppe von Wissenschaftlern, das amerikanische Militär und der CIA versuchen, Herr der Lage zu werden, und das nicht immer mit regulären Mitteln. Es ist spannend geschrieben und gut recherchiert, man lernt viel über Ökologie, Biologie, Ozeanografie, Technik, Meerestiere, Erdölgewinnung,...usw. Das Buch überschüttet einen geradezu mit Wissenschaft und Spannung.



Foto: U. Paschek

„Der Schwarm“ steht seit Wochen in den Bestsellerlisten bilden auch Sie sich Ihre Meinung dazu...

Bücherflohmarkt

Bedingt durch den Umzug ins Seniorenheim Johanneshaus haben wir viel sortieren müssen und dadurch einige ältere oder auch doppelte Bücher ausfindig gemacht, die nun zum Verkauf stehen. Im Rahmen der Dahlenburger Kulturwoche veranstalten wir deshalb während der Büchereiöffnungszeiten wieder unseren Bücherflohmarkt. Jedes Buch kostet wie immer nur 50 Cent!!!!

Man kann so manches Schnäppchen machen. Der Erlös des Bücherverkaufs kommt wie immer der Bücherei zu Gute.

Öffnungszeiten:

Dienstag 14:00 17:00 Uhr

Mittwoch 14:30 17:30 Uhr

AnLü

Gelungenes Kartoffelfest in Pommoissel

Der von dem Förderverein der Freiwilligen Feuerwehr Pommoissel ausgerichtete Kartoffelsonntag wurde zu einem großen Erfolg.

Trotz anfänglicher Regenschauer fanden mehrere hundert Gäste den Weg zum Festgelände rund um das Dorfgemeinschaftshaus.

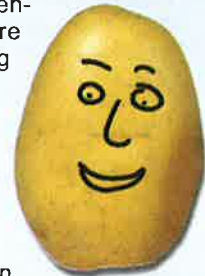
Viele Stände rund um die Knolle, wie frisch zubereitete Pommes, Kartoffelpuffer, Folienkartoffeln und Kartoffelbrot erfreuten die Gaumen.

Das Torten und Kuchenbuffet der Schützendamen wurde in Rekordzeit aufgegessen. Ein Flohmarkt lud zum Verweilen und Handeln ein.

Die Tanzgruppen Minnipedder und Deelenpedder aus Nahrendorf boten dem Publikum diverse Tanzvorführungen und erhielten dafür den verdienten großen Applaus. Für die Kinder gab es diverse kreative Spiele, Kartoffeldruck und selbst hergestelltes Stockbrot über dem Lagerfeuer.

Aufgrund des großen Zuspruchs werden die Organisatoren den dritten Sonntag im September nun als Kartoffelsonntag in Pommoissel in der Gemeinde Nahrendorf etablieren.

H.D.Rö



Damen-, Herren- und
Kinderschuhe
in großer Auswahl

Orthopädische Maßschuhe
Einlagen nach Maß und
Gipsabdruck
Orthopädische
Schuhzurichtungen

Schuhreparaturen in
eigener Werkstatt

Bleckede
Breite Straße 23
Tel. (0 58 52) 22 57



Große Straße 71a

21354 Bleckede / Garze

Telefon: 0 58 52 / 25 72

Fax: 0 58 52 / 35 87

Mobil: 01 71 / 20 47 17 0

E-mail: d.petruck@t-online.de

Neubau · Dachumdeckungen · Flachdachsanierung
Schornsteinkopfverkleidungen · Dachrinnenerneuerung
Carports · Dachbegrünung · Fassadenbekleidung

Lassen Sie sich unverbindlich beraten und ein kostenloses Angebot erstellen.

NEU!

KETTLER Alu-Rad - wir haben das Original!

Weber's Fahrrad-Shop

Fahrrad - Verkauf + Rundumservice · DOLMAR-Geräte

Breite Straße 6 · 21354 Bleckede · Tel. 05852/1272

Schüleraustausch mit Damaslawek

Am Dienstag Morgen, den 22. Juni starteten wir, 12 Schüler und Schülerinnen mit Frau Wusterack und Herrn Hoffmann von der Haupt- und Realschule Dahleburg die 600 km bis nach Polen. Doch so schnell ging es nicht los, dem einen fehlte der Pass komplett, dem anderen immerhin noch das Foto dafür. Endlich aber fuhren wir los. Nach unserer ca. 9-stündigen Fahrt nach Damaslawek wurden wir freundlich in der Schule empfangen und auf die einzelnen Familien verteilt. Einige Unterschiede ließen sich schnell feststellen. Die meisten, aber nicht alle, haben kleinere Wohnungen und die Kinder leben nicht in eigenen Zimmern. Überwiegend schliefen wir auf ausgezogenen Sofas. Das klappte aber bei allen prima! Zum Frühstück und Abendessen gab es Weißbrot und es wurde sehr viel Tee getrunken. Auffällig war die beeindruckende Gastfreundschaft und Fürsorglichkeit. Immer wieder wurde uns Essen angeboten.

Jeden Tag standen verschiedene Aktivitäten auf dem Tagesplan. In der Gruppe mit den



Foto: n.h.

polnischen Schülern besichtigten wir die Stadt Posen mit einem polnischen Markt, auf dem Schmuck, Haarspangen, Spielsachen, DVDs und andere Sachen angeboten wurden. Museumsbesuche, Schwimmbad, Schul-

disco, Grillabende, u.s.w. wurden organisiert. Als besonderes Highlight wurde während unseres Aufenthalts die Partnerschafts-urkunde unterzeichnet. Dafür kam ein Bus aus Dahleburg mit ca. 30 Personen um dieses zu feiern. Zu diesen Feierlichkeiten gehörte auch ein Abend am See mit einer Tanzbühne, Theatervorführungen, einer Livegruppe und einem Feuerwerk.

Die polnischen Schüler hatten am Tag vor unserer Abreise ihre Schulabschlussfeier, an der wir als Gäste teilnehmen durften. Mit einem Doktorhut, wie man es aus amerikanischen Filmen kennt, kamen die Klassen in die feierlich geschmückte Sporthalle. Nach Aushändigen des letzten Zeugnisses warfen sie die Hüte in die Luft.

Am Abreisetag, das war der 27.6, ein Sonntag, traten wir mit verweinten Augen die Heimreise an. Zu Hause schwärmten wir von der tollen Reise. JoKr

Dahleburger Radler auf dem Weserradweg

Bei herrlichstem Spätsommerwetter starteten Ende August 10 Radler aus Dahleburg und Umgebung in die Stadt der Weserrenaissance zu einer Wochenendfahrt. Mit Auto und ordentlichen Radanhängern erreichten wir pünktlich zum Abendessen die direkt an der Weser gelegene Jugendherberge in Hameln. Die Pläne für die kommenden Tage waren bereits im Vorfeld gemacht, so dass die Gruppe am folgenden Tag bei herrlichem Sonnenschein den Fluss in südliche Richtung abfuhr. Vorbei an Kettenfähren, die sich malerisch über die Weser zogen, Campingplätzen, urigen Gasthäusern und Schlössern erreichte die Fahrradgruppe die Münchhau-

senstadt Bodenwerder. Für die einen Auftankstation an einer Eisdiele, für die anderen nur Zwischenstation (auf der Weiterfahrt bis Holzminden), trafen sich alle wieder zum gemütlichen Abendessen in der Herberge. Auch der spätere Abend sollte beim großen Fest „Weser in Flammen“ noch lustig bleiben. Am Samstag wurde der herrliche Weserfluss in die nördliche Richtung bis ins Fachwerkstädtchen Rinteln abgefahren. Allen unvergessen bleibt der Marktbesuch, auf dem wir uns für ein rustikales Mittagessen beim Bäcker, Schlachter und „Türken“ eindeckten. Die Krönung des Wochenendes war die Teilnahme an der größten Fahrradveran-

staltung im ganzen Weserbergland, zu der Tausende Radler kamen und für einen Tag das Auto von den Straßen verbannen konnten.

Bevor es im nächsten Jahr wieder auf größere Tour gehen soll, stehen für die Radamateure und Radprofis aus Dahleburg und Umgebung noch einige Kurzsprints und Tages-touren auf dem Programm. Schon heute sollten sich alle Freunde des Radfahrens die folgenden Termine in ihren Kalender eintragen: Tour de Marsch und Elberadeltag am Sonntag, 8. Mai 2005, 22. Mai Radeln auf alten Postwegen rund um Dahleburg und am 29. Mai 2005 BiRadlon Radtour durch den Landkreis Lüneburg. Die Redaktion wird sie über weitere Radeltermine auf dem Laufenden halten. MaDa



KOYLIBRI
BUCHHANDLUNG
Inh. S. Zimmermann

Bücher · Schreibwaren · Bürobedarf · Bastelmaterial

Lüneburger Str. 17 · 21368 Dahleburg
Tel.: 05851/244 · Fax: 05851/602071

Öffnungszeiten:
Mo.-Fr.: 7.30-12.00 Uhr + 14.00-18.00 Uhr
Sa.: 8.00-13.00 Uhr
Di.: nachmittags geschlossen

Gärtnerlei Adler

Adventsausstellung
Sonntag
21. November 2004

10.00 - 16.00 Uhr

Wir freuen uns auf Sie!



Wolfgang Adler
Dorfstraße 21
Radenbeck
21401 Thomasburg
www.gaertnerlei-adler.de

Telefon
05859-282

**ALL
INCLUSIVE**



109 HAPPY START
43 cm³, 2,0 kW (2,8 PS), Sternschiene
38 cm mit Zubehör. **€ 499,-**

PS-410
39 cm³, 1,7 kW (2,3 PS), Sternschiene
33 cm, komplett mit Zubehör. **€ 379,-**

inklusive
+ Transportbox
+ Schutzhelm
+ Schutzhandschuhe
+ Spaltaxt 1100 g
+ 100 ml Zweitakt-Motoröl
+ 1 Liter Sägekettenhaftöl
+ Ersatzkette

DOLMAR
Qualität ist rot

Ihr kompetenter DOLMAR Händler:

Koch & Sohn
Landtechnik
Hauptstr. 49-51
21368 Dahleburg/Bhf.
Tel. 0 58 51 / 405

Die Kronshof Erfolgs-Story

21 Jahre bei den Schenzels dabei

Erst im letzten Jahr feierte der Kronshof in Ellringen sein 25-jähriges Jubiläum (DA berichtete). Inzwischen weit über unsere Grenzen, ja bundesweit bekannt als das Mekka für die Freunde von Islandpferden, pilgern viele Familien ins idyllische Neetzetal zu den Schenzels.



Foto: n.h.

So auch Familie Jürgen und Renate Griffel mit Kindern aus Obernkirchen bei Hannover, die seit 1983 ununterbrochen ihren Urlaub auf dem großzügig angelegten und in den Jahren stetig vergrößerten Hof verbringen. Einen herzlichen Glückwunsch! Für 20-jährige Treue möchten Familie Schenzel und die örtliche Tourist Information in Dahlemburg gratulieren: Familie Müller aus Schneverdingen, Familie Grendel aus Velbert, Familie Langer aus Rietberg.

Für 18-jährige Treue Familie Prilop aus Gifhorn, für 13 Jahre Familie Breuer-Iken aus Havixbeck sowie jeweils für 11 Jahre Verbundenheit mit dem Kronshof die Familien Püschel aus Hamburg und Trost aus Osterode sowie Familie Walkowiak aus dem Münsterland.

Von Hamburg bis zum Harz und vom Münsterland bis in die Heide, allen Familien und Pferdeliebhabern, die sich in unserer Region dank des großartigen Einsatz der

Familie Schenzel so wohl gefühlt haben, sei ein herzliches Dankeschön an dieser Stelle gesagt.

Die örtliche Tourist Information freut sich, allen Freunden unserer schönen Elbtalau eine kleine Erinnerung in Form eines Dahlemburg Tragebeutels mit „Flüssigem Inhalt“ überreichen zu dürfen. Bleiben Sie dem Reiterhof und unserer Region gewogen und erzählen Sie weiter, wie schön es hier ist!

MaDa

Das Bildungszentrum

Jagdschloss Göhrde

bietet vom: 26. Bis 28. November eine Malwerkstatt an zum Thema "Zeichen und Wunder"

Einige Plätze sind noch frei

Voller Bewunderung sehen wir auf die Bilder vergangener Kulturen. Sie scheinen uns mit geheimnisvoller Bedeutung geladen zu sein. Beim genauen Hinsehen fällt auf, dass einige Zeichen in vielen verschiedenen Kulturen auftauchen: als Information, Symbol, Beschwörung, Warnung. Wir haben heute unsere Zahlen, Schriftzeichen, Piktogramme.

Wie und warum sind alle diese Zeichen / Zeichnungen entstanden?

In dieser Malwerkstatt wird mit alten und neuen Zeichen gespielt, um daraus eigene Bilder und Geheimschriften zu entwickeln.

Hierbei entstehen Collagen, Frottagen, Montagen mit Strukturen und Reliefs aus Farbpigmenten und Erden auf Holzplatten und Leinwand.

Die freie Künstlerin Helene Janke wird diese Malwerkstatt leiten. Sie hat an der HBK in Braunschweig studiert und lebt zum Teil in Afrika.

Das Bildungszentrum Jagdschloss Göhrde bietet vom: 08. bis 12. November ein Seminar zum Thema "Spanisch und Spanien für Anfänger/innen" an. Einige Plätze sind noch frei

In dieser Veranstaltung werden Grundkenntnisse vermittelt, die eine erste sprachliche Orientierung in Spanien oder Lateinamerika ermöglichen. Hierbei wird vor allem Wert gelegt auf das freie Sprechen. Vielfältige Lehrmethoden und Sprachspiele erleichtern das Lernen.

Das Seminar ist als Bildungsurlaub anerkannt.

Nähere Informationen unter www.goehorde.de - Tel. 05855/9781-0



Foto: U. Paschek



Raiffeisen-Markt

Ihr Fachmarkt für Haus, Tier und Garten

Wir bieten

Qualität

von führenden Herstellern

... da kauf' ich gerne ein.

Gartenbedarfs-Artikel | Pflanzen und Sämereien | Pflanzenschutzmittel
Arbeits- und Freizeitbekleidung | Werkzeug | Tiernahrung und -zubehör

... gute Beratung inklusive!

Ihr Raiffeisen-Landmarkt
Dahlemburg

Lüneburger Landstraße 8
21368 Dahlemburg
Telefon 0 58 51 / 97 98 75

Wir sind für Sie da:
Mo. - Fr. 8.30 - 12.30 und 13.30 - 17.30 Uhr
Sa. 8.30 - 12.30 Uhr

Ganz in der Nähe ...



... Islandpferde in Ellringen

- Reitunterricht für Anfänger und Fortgeschrittene
z.B. angstfrei Reiten lernen für Reiter jeden Alters
- Verkauf von Islandpferden
- wir finden das passende Pferd für Sie
- Pensionsplätze für Robustpferde
- mit allem Drum und Dran



Elke & Lothar Schenzel
Am Kronshof 1 · 21368 Dahlemburg
Tel. 0 58 51 / 4 20 · Fax 0 58 51 / 72 54
Homepage: www.kronshof.de

Rieken

Gravuren · Beschilderungen
Pokale · Ehrenpreise



Torsten Rieken
OT Buendorf 52, 21368 Dahlemburg
Tel. 05851/6028-68

Das individuelle Geschenk

Sandstrahlgravuren
auf Glas

Auch nach Ihren
eigenen Vorlagen



Campingplatz Dahlenburg bei den Caravantages



Foto: n.h.

des Campingplatzes haben nach sorgfältiger Vorplanung einen Ausstellungsplatz auf dem Freigelände der Rennbahn angemietet. Der aufgebaute Pavillon war für die Besucher der Aufstellung eine gute Gelegenheit, mehr über unsere Gemeinde Dahlenburg zu erfahren. Über die besagten 3 Ausstellungstage wurden einige Tausend Prospekte verschiedener Art verteilt.

Campingplatz Elbtalau „CAMP“ Dahlenburg und die Gemeinde Dahlenburg präsentieren sich auf den 26. Caravantages vom 17.-19.09.2004 in Hamburg-Horn.

In den vergangenen 26 Jahren hat sich auf der Rennbahn Hamburg-Horn eine umfangreiche und gut dargebotene Ausstellung von Campinganhängern, Wohnmobilen, Vorzelten und einigem Zubehör etabliert. Die Besucherzahlen liegen bei der stattlichen Zahl von ca. 50.000 bei 3 Besuchertagen.

Der neue Pächter des Campingplatzes Klaus PETER und die Gemeindeverwaltung Dahlenburg haben diese Veranstaltung als gute Gelegenheit erkannt neue Gäste in unsere Gemeinde zu bekommen. Die Gemeindeverwaltung und der Pächter

sucher war überraschend groß und es boten sich viele Gelegenheiten, bei persönlichen Gesprächen Dahlenburg und die nähere Umgebung bekannt zu machen. Der Besucher stärkste Tag war bei schönen Sonnenscheinwetter, wie in dem vergangenen Jahren, der Sonnabend, darum wurden die 2 Standbetreiber des Campingplatzes durch den Vertreter der Gemeinde Dahlenburg, Herrn Dauber, tatkräftig unterstützt.

Da für dieses Jahr die Touristensaison weitgehend vorüber ist, besonders für den Campingplatz, werden eventuelle neue Gäste erst im nächsten Jahr Dahlenburg besuchen, was für die Gemeinde Dahlenburg und für ihre Gewerbetreibenden zu hoffen ist.

KUNSTRAUM TOSTERGLOPE im Herbst

Anlässlich der diesjährigen Vorstellung des neuen Thomasburger Kalenders 2005 aus der Werkstatt für künstlerischen Siebdruck Thomasburg lädt der Tostergloper Verein wie schon im letzten Jahr zum Jazzkonzert. Mit dem Duo Günter „Baby“ Sommer und Katharina Hilpert kommt einer der ganz Großen der DDR-Jazzszene. Perkussionist



Foto: n.h.

Günter Sommer gilt heute in Europa als einer der führenden Schlagzeuger, die ihr perkussives Instrumentarium und damit dessen Klangmöglichkeiten enorm erweiterten. Zu DDR-Zeiten galt er als das Aushängeschild in Sachen Jazz. Sein Mitwirken im Trio Smith-Kowald-Sommer und seine führende Rolle im „Zentralquartett“ machten ihn auch im Westen bekannt. Ab 1985 erweiterte er sein Spielkonzept durch die Zusammenarbeit mit Schriftstellern wie Günter Grass und Christa Wolf. Er lieferte Bühnenmusiken und trat als Solist in der Philharmonie Berlin auf. Die Flötistin Katharina Hilpert begann ihre Laufbahn im Rahmen eines Theaterprojektes, das sie 1980/81 nach Frankreich und Spanien führte. Sie studierte Querflöte am Konservatorium in Granada und arbeitet seither in unterschiedlichen musikalischen Projekten, darunter auch mit Künstlern aus dem Bereich der darstellenden und bildenden Kunst.

Termin: Samstag, 20. November 2004, 19 Uhr, Konzert und Ausstellung

Zur Erinnerung: am Samstag 30. Oktober 2004, 19 Uhr veranstaltet der KUNSTRAUM TOSTERGLOPE in Zusammenarbeit mit dem Kulturkreis Bleckede in der St. Vitus-Kirche in Barskamp ein Konzert mit Alter und Neuer Musik, Werke von Luigi Boccherini und Arvo Pärt. Interpreten sind die Sopranistin Inès Villanueva und das Boccherini Ensemble Berlin auf historischen Instrumenten (Beatrix Hellhammer und Britta Gernerker, Violine; Ernst Herzog, Viola; Martin Seemann und Stefanie Schmoedel, Violoncello) SiBe

KIPe

Schütt Bedachungen GmbH Meisterbetrieb

Thomas Schütt u. Günter Kruse

Bahnhofstraße 34
21368 Dahlenburg
Telefon (0 58 51) 282
Telefax (0 58 51) 97 97 04

Ausführung sämtlicher
Dachdecker- und
Klempnerarbeiten



Olaf Bäslack

Sanitär · Heizung · Solar
Gas-Wasserinstallation
Kundendienst

Bahnhofstraße 28 · 21368 Dahlenburg
Tel. 05851-7875 · Fax 7663
e-mail: heizung.sanitaer.baeslack@t-online.de



Installateur-Meister Olaf Bäslack

Firma Olaf Bäslack - Ihr Fachbetrieb für alle Belange der Haustechnik

Anzeige

Seit 1992 steht der Name Olaf Bäslack für Qualität in den Bereichen Sanitär, Heizung, Solar, Gas- und Wasserinstallation sowie für Klempnerarbeiten. Was seinerzeit mit einem Mitarbeiter begann, hat sich in den vergangenen zwölf Jahren zu einem leistungsfähigen Betrieb mit heute vier Kundendienst-Monteuren und einem Auszubildenden weiter entwickelt. Erst kürzlich konnten Olaf und Birgit Bäslack ihren Mitarbeitern Dirk Brauner, Markus Glinka und Dieter Möhl zur 10jährigen Betriebsangehörigkeit gratulieren. Zur Freude der Jubilare spendierte die Firma Bäslack deshalb eine Ballonfahrt, die bei schönstem Wetter über Dahlenburg stattfand.

Wetter ist immer ein Thema...

Novemberstimmung

„Nebel hängt wie Rauch ums Haus,
drängt die Welt nach innen;
ohne Not geht niemand aus,
alles fällt in Sinnen.“

Leiser wird die Hand, der Mund,
stiller die Gebärde.
Heimlich, wie auf Meeresgrund,
träumen Mensch und Erde.“

Treffend beschreibt Christian Morgenstern in seinem Gedicht die Stimmung von Natur und Mensch an einem typischen Novembertag. Neben den vielen Trauer- und Gedenktagen, schlägt uns wohl hauptsächlich das triste Wetter, besonders die fehlende Sonne und der viele Nebel, auf's Gemüt und die Gesundheit.



Foto: n.h.

Nach der Wetterstatistik lässt sich die Novembersonne im nordöstlichen Niedersachsen durchschnittlich nur noch 1,5 Stunden pro Tag sehen. Das sind ganze 17 Prozent der astronomisch möglichen Zeit. Dazu fällt an jedem zweiten Tag Niederschlag, und die Anzahl der Nebeltage erreicht mit sieben bis zehn ihr Jahresmaximum.

Nebel ist im Prinzip eine auf dem Boden liegende Wolke. Er entsteht, wenn die Luft mit Wasserdampf gesättigt ist, also so viel Wasserdampf enthält, wie bei einer bestimmten Temperatur möglich ist. Erreicht die Temperatur diesen Schwellenwert, kondensiert der Wasserdampf an Schutzpartikeln (Aerosolen) zu Wassertröpfchen. In der Meteorologie spricht man von Nebel, wenn die

Sichtweite unter 1000 Meter liegt.

Nebelträchtig sind vor allem schwachwindige Hochdrucklagen, bei denen sich die Luft in sternklaren Nächten stark abkühlt. Feuchte Flussniederungen, Täler und Mulden, von denen es in unserer Region ja reichlich gibt, sind besonders gefährdet. Tagsüber kann die schwache Novembersonne den Boden- oder Hochnebel nur mit Mühe oder gar nicht mehr auflösen. Fehlt dann noch der Wind zur Durchmischung der Atmosphäre, löst sich die „trübe Suppe“ manchmal tagelang nicht auf. Selten ist die Nebeldecke dicker als 200 Meter. Darüber herrscht oft strahlender Sonnenschein, den man beispielsweise im Harz schon ab einer mittleren Höhe genießen kann. Generell sind alle Hochlagen in dieser Jahreszeit gegenüber den Niederungen sehr sonnig. Den Novemberrekord für Deutschland hält die Zugspitze mit 218 Stunden im Jahre 1953.

In zwei von drei Jahren hat der November in Norddeutschland folgenden Witterungsverlauf: Vom 1. bis 6. November stellt sich gewöhnlich trockenes, mäßig kaltes und zu Nebel neigendes Hochdruckwetter ein. Danach wird es mild, regnerisch und windig. Um die Monatsmitte steigt der Luftdruck erneut. Frostige Nächte, Schneefälle und anhaltender Nebel mit Rauheif an Bäumen und Sträuchern geben einen ersten Vorgeschmack auf den Winter. Zum Monatsende peitscht uns dann wieder ein milder und stürmischer Westwind Regenschauer um die Ohren.

ReZa

Neuer Ortsplan kommt

Nachdem zuletzt im Jahr 2000 ein Ortsplan mit Straßenverzeichnis von der Samtgemeinde Dahlemburg und den Mitgliedsgemeinden erschienen und vollständig vergriffen ist, hat der Rat der Gemeinde sich nun für eine aktualisierte Neuauflage entschieden.

Zur nächsten Saison ab Frühjahr 2005 soll eine größere Übersichtskarte mit allen Ortslagen der Samtgemeinde (inkl. aller mit Straßennamen versehenen Orte) vorliegen. Im Gegensatz zur bisherigen Karte ergibt sich der Vorteil, das nicht nur ausgewählte Mitgliedsgemeinden einzeln abgebildet werden, sondern ein Gesamtkartenausschnitt unserer Region mit Darstellung über das Internet vorliegen wird. Die Auflage soll bei zunächst 2000 Exemplaren liegen. Im Interesse auch der eigenen Geschäftskunden, aber auch Gäste, Verwandten und Bürger unserer Samtgemeinde bitten Rat und Verwaltung der Samtgemeinde Dahlemburg schon heute um tatkräftige Unterstützung dieses neuen Planes in Form einer gewerblich geschalteten Anzeige. Alle Gewerbebetriebe werden in diesem Zusammenhang frühzeitig über die geplanten Aktivitäten des beauftragten Verlages informiert und mit einbezogen.

Vielen Dank für Ihre Unterstützung. MaDa

VOBIS store

PC, AMD 3100+, 256 MB RAM 80 GB Festplatte,
Combo Laufwerk, Card Reader, XP Home,
17" TFT Monitor F417 (Abbildung ähnlich)

Waltemate Technik für's Büro

Obere Schrankenstr. 7
21335 Lüneburg · Tel. 403304



IMBISS HELLAS

Inh. Fam. M. P. Sountourlis
Griechische Spezialitäten

seit über 5 Jahren



Bahnhofstraße 10
21368 Dahlemburg

Tel.: 05851-7348

Öffnungszeiten:

Täglich geöffnet von 11.00-23.30 Uhr

Gronholz

Garten + Landschaftsbau



Henning Gronholz
Gärtner - Dipl.-Ing.

An der Alten Schule 6
21368 Dahlemburg/Gienau

Telefon 05851/602942
Telefax 05851/602943
Mobil 0171/9334714

- Gartenplanung
- Pflanzarbeiten
- Pflasterarbeiten
(Stein, Beton, Holz)
- Pergola- und Zaunbau
- Natursteinmauerbau
- Gehölz- und Gartenpflege
- Teichanlagen/Schwimmteiche



Rücken- und Gelenkschmerzen



ein alternativer Behandlungsansatz

Wer von uns hat noch nicht, zumindest hin und wieder, mit Rücken- oder Gelenkschmerzen zu tun gehabt? Besonders schlimm wird es, wenn die schmerzfreien Abschnitte immer kürzer und die Schmerzen immer stärker werden. Die Antworten der modernen Medizin sind meist Spritzen oder Schmerzmittel, die zwar eine momentane Schmerzlinderung bewirken, aber das Problem nicht grundsätzlich lösen und meist auch mit Nebenwirkungen behaftet sind.

Die ayurvedische Gesundheitslehre arbeitet bei der Behandlung von Schmerzzuständen am Bewegungsapparat hauptsächlich mit Massagen (lokal oder Ganzkörper), lokalen Ölanwendungen sowie lokalen Kräuteranwendungen als Packung oder Pflaster. Viele dieser Anwendungen stammen aus der Tradition der südindischen Kampfkünstler, die damit ihre verletzten Kämpfer behandeln und auf einen schnellen und effektiven Erfolg angewiesen sind.

Auch in meiner Praxis wende ich solche Behandlungen an, und immer wieder kommt es dabei vor, dass sich die Patienten verblüfft über die schnelle Wirksamkeit dieser Techniken äußern.

Eines der großen Geheimnisse ihrer Wirksamkeit ist das verwendete ayurvedische Kräuteröl. Die Rezepte dieser Öle sind bis zu 5000 Jahre alt, und sie werden heute immer noch nach diesen Rezepten hergestellt. Da die Herstellung oft mehrere Tage dauert, sind die Öle selbst für indische Verhältnisse sehr teuer, und noch teurer sind sie bei uns im Westen: Der Preis für einen Liter variiert bei uns zwischen 40.- und 140.-€. Öle werden in der Ayurvedatherapie nicht nur erfolgreich bei Rücken-, Muskel- und Gelenkschmerzen eingesetzt, sondern auch bei Kopfschmerzen, Nasen- Nebenhöhlenbeschwerden, Schlafstörungen, Haarausfall, Nervenschwäche, erhöhten Cholesterinwerten u.v.a.

Bei der Behandlung des unteren Rücken hat sich die Behandlung Kathi-Basti sehr

bewährt:

Ein Ring aus Mehlteig wird um die schmerzende Stelle gelegt und fest angedrückt. Hier hinein wird warmes Kräuteröl gefüllt, welches nach erkalten immer wieder gegen warmes ausgetauscht wird. So kann das Öl ganz tief bis zur schmerzenden Stelle eindringen und wirken. Nach ca. 30 Min. wird Öl und Teig entfernt und der Rücken für ca. 10 Min. massiert. Zum Schluss wird noch mit heißen Kräuterdampf behandelt, der die Poren weit öffnet und das Öl noch tiefer ins Gewebe treibt. Kathi-Basti hat sich bewährt bei Hexenschuss, Ischias, Bandscheibendegeneration und andern Schmerzzuständen an der Wirbelsäule.

Für den oberen Rücken, Schulter, Nacken und Arme wird Kräuter-Kizhi, eine Lokalmassage mit einem Kräuterbeutel durchgeführt, der vorher in heißem Spezialöl getaucht wurde. Die Kombination von Hitze, Massage, Kräuterbeutel und Öl wirkt sehr stark durchblutungsfördernd, entschlackend, lösend und stimulierend und beseitigt Verhärtungen, Ablagerungen und Verkrampfungen an Sehnen, Bändern, Muskeln und Gelenken. Empfehlenswert bei steifen, schmerzenden und eingeschränkten Nacken- und Schultergelenken sowie Kalkablagerungen.

Marmani Pathi sind Kräuter-Harz- Bandagen oder Pflaster, die kräftigend auf Sehnen-, Gefäß-, Muskel- und Knochenstrukturen wirken. Sie wirken zwei Tage und kommen zum Einsatz bei Arthrose, Arthritis, Sehnscheidenentzündungen, Bandscheibenvorfall. Sie können am gesamten Körper mit Armen und Beinen angewandt werden.

Lepa ist eine Kräuterpaste, die meist heiß auf ein Gelenk oder eine Muskelpartie aufgetragen wird und dort abkühlt und trocknet. Je nach Notwendigkeit besitzt diese Paste intensiv entzündungshemmende, schmerzstillende, aufbauende bzw. kräftigende Wirkung.

Je nach Schwere des Falls werden diese Behandlungen an mehreren Tagen hintereinander angewendet, um einen guten

Erfolg zu bewirken. Oft bringt jedoch auch schon eine einzige Anwendung für mehrere Monate Beschwerdefreiheit, ganz besonders bei Kniegelenksbeschwerden ist mir dies oft aufgefallen. Sehr empfehlenswert ist es auch, nach mehreren Lokalanwendungen eine Ganzkörpermassage durchzuführen, um die gelösten Energien wieder auf den gesamten Körper zu verteilen.

Meine Anwendungen werden nach der Gebührenordnung für Heilpraktiker abgerechnet und werden von den meisten privaten Krankenversicherungen, zumindest teilweise, erstattet.

Weitere Information zu diesem Thema erhalten Sie telefonisch oder jeden Montag vormittag von 9.30-12.00 Uhr persönlich in der „Praxis für Naturheilkunde“ im Rundlingsdorf Sagasfeld, Haus 2, 2. Etage, OT Metzgingen, 29473 Gohrde, beim Tag der offenen Tür.

Wann erscheint die nächste

Dahlenburg
AKTUELL ?

Die nächste Ausgabe von Dahlenburg AKTUELL erscheint am 26. November 2004

Redaktionsschluss

für diese Ausgabe ist der 03.11.2004
Texte (möglichst auf Diskette oder auf CD) und Fotos schicken Sie bitte an die:

Redaktion Dahlenburg AKTUELL:
Andreas Schlüter Tel. 05851-979600
Redaktion für den amtlichen Teil
Markus Dauber, Tel. 05851-8628
Email: Samtgemeinde@Dahlenburg.de

Anzeigen bitte an:

Peter Schlüter, Tel. 05851-9796013
Fax 05851-7208 · Leonardo 05851-94 45 156
Email: druckerei-schluter@t-online.de

Heinz-Gerhard Müller

Heilpraktiker

Augendiagnose • Ayurveda • Astrologie

www.ayurveda-heilpraxis.de

Rundlingsdorf Sagasfeld
29473 Gohrde
OT Metzgingen

Am Steckelberg 8
21368 Dahlenburg
OT Gienau

Fon 05851 (94 49 00)
Mobil 0170 (20 28 04 5)
Mail H-G.Mueller@t-online.de

Bestattungen
Rusch / Otte
Oldendorf / Gohrde



seit 1898



Tischlermeister
Hermann Otte

Bau- und Möbeltischlerei, Innenausbau,
Einbauküchen, Kunststoffenster, Bestattungen

Alte Poststraße 1 Telefon 0 58 55 - 2 72
OT Oldendorf Telefax 0 58 55 - 5 01
21369 Nahrendorf Mobil 0171 - 8 34 91 22

Impressum

Herausgeber
und Verlag: Druckerei Schlüter
An der Ziegelei 7
21368 Dahlenburg OT Gienau
Tel. 05851-979600

Redaktion Dahlenburg AKTUELL:
Andreas Schlüter, Tel. 05851-979600
Redaktion für den amtlichen Teil:
Markus Dauber, Telefon 05851-8628

Redaktionelle MitarbeiterInnen: (HaAn) Hartmut Andres, (SiBe) Silke Beu, (MaDa) Markus Dauber, (HeEck) Heinz Eckert, (DoFr) Dorina Frantzheld, (MiGi) Michael Glüh, (JoKr) Johanna Kraake, (RoKa) Dr. Ronny Kabus, (AnLü) Annelie Lütgens, (KIpe) Klaus Peter, (H.D.Rö) H.D. Röhrs, (MiSe) Michael Seelig, (JaWa) Jan Waldau, (VoWe) Volker Weber, (ReZa) Reinhard Zakrzewski

Anzeigen: Peter Schlüter
Telefon: 05851-979603

Auflage: 10.000 Exemplare
per Postwurfsendung an alle Haushalte

Die mit einem Namen (Kürzel) versehenen Artikel geben nicht unbedingt die Meinung der Redaktion wieder.

Viel Grundstück zum Top-Finanzierungsangebot



„Wir möchten, dass Sie mehr Geld für die Verwirklichung Ihres Traumhauses zur Verfügung haben, deshalb bieten wir Ihnen attraktive Grundstücke zu absolut günstigen Finanzierungskosten!

Ein weiterer Tipp: Nutzen Sie noch die Eigenheim-Zulagenförderung für 2004!

Das verstehen wir unter dem « Wir machen den Weg frei » Prinzip. Fragen Sie uns, wir beraten Sie gern.

Karsten Remer (VB FinanzService GmbH)

Leben im Wohngebiet **Beberbusch** Dahleburg / OT Buendorf

Beispiel:

Grundstück Nr. 14

Größe: 700m²

Kosten: 33.600,- Euro

Ein für die Einfamilienhaus-Bebauung zugelassenes und erschlossenes Baugrundstück in Ortsrandlage mit sehr guten Einkaufsmöglichkeiten in der Nähe!

Provisionsfreier Verkauf!



Beispielrechnung:

Unser Top-Finanzierungsangebot für Ihren Grundstückskauf über: 33.600,- Euro

* **3,75%** nom. (eff. 3,82% p.a.) 5 Jahre fest / 1% Tilgung = mtl. Rate 133,- Euro

oder

* **4,25%** nom. (eff. 4,33% p.a.) 10 Jahre fest / 1% Tilgung = mtl. Rate 147,- Euro

* Konditionen gültig bis zum 31.12.2004

VB-FinanzService-GmbH

ImmobilienService und Tochterunternehmen
der Volksbank Lüneburg eG

Ansprechpartner: Karsten Remer
Am Ochsenmarkt 2 · 21335 Lüneburg
Tel.: 04131/285-285 · Fax: 285-286

**Volksbank
Lüneburg eG**



WOLLEN



Abbildung enthält Sonderausstattung.

Sie 1,3 m²
Sonnenschein?

Mtl. Rate	128,- €
Anzahlung	4.800,- €
Schlussrate	6.300,- €
km-Leistung	10.000 km
effekt. Jahreszins	5,9%
Laufzeit	48 Monate

Ihr Fiat Händler.



KN Kurt Niehoff
Lüneburg
Tosterglope
Bei der Pferdehütte 23
☎ 04131/20040
Tosterglope 05851/97990

Alfa Romeo

Alfa 156 2.0 TS, Bj. 6/99,
114 KW, Nebelscheinwerfer,
SV, ZV mit FB, ABS, 85 Tkm,
8.250 €, Tel. 04131-20040

Alfa 166 3.0 V6, Bj. 6/99,
166 KW, 50 Tkm, Navi, Klima,
ZV, Metal., SV, Tempomat,
Leichtmetallfelgen,
13.980 €, Tel. 04131-20040

BMW

318 i, Bj. 6/98, 87 KW,
eFH, ABS, NSW, Servo,
elkt. Schiebedach, 141Tkm,
8.980 € Tel. 04131-20040

Fiat

Marea W Bj. 7/99, 76 W,
52Tkm, Klima, ZV,
ABS, e FH, Servo, Metall.,
9.580 €, Tel. 04131-20040

Marea W Bj. 1/00, 76 KW,
49Tkm, Klima, ZV, AHK,
ABS, e FH, Servo, Metall.,
8.330 €, Tel. 04131-20040

Palio W TD, Bj. 4/99, 51 KW,
Klima, eFH, ZV, Metall., ABS,
Servo, Airbag, 70Tkm,
4.950 €, Tel. 04131-20040

Marea W Bj. 1/00, 76 W,
49Tkm, Klima, ZV, AHK,
ABS, e FH, Servo, Metall.,
8.330 €, Tel. 04131-20040

FAHR



Abbildung enthält Sonderausstattung.

einen Fiat Punto Active
für nur

Leasingrate ab	79,- € mtl.
Mietsonderzahlung	4.450,- €
km-Leistung	10.000 km
Laufzeit	48 Monate

Ihr Fiat Händler.



KN Kurt Niehoff
Lüneburg
Tosterglope
Bei der Pferdehütte 23
☎ 04131/20040
Tosterglope 05851/97990

SECHS



Abbildung enthält Sonderausstattung.

sind keiner
zuviel!

Multipla 1,6 16V Active

Mtl. Rate	119,- €
Anzahlung	5.480,- €
Schlussrate	8.040,- €
effekt. Jahreszins	5,9%
Laufzeit	48 Monate

Ihr Fiat Händler.



KN Kurt Niehoff
Lüneburg
Tosterglope
Bei der Pferdehütte 23
☎ 04131/20040
Tosterglope 05851/97990

Punto Activ, Bj. 4/02, 44KW,
ABS, Klima, Metall., el. Servo,
Airbags, 20Tkm,
9.380 €, Tel. 04131-20040

Stilo Dynamic, Bj. 3/02, 76 KW
Klima, Servo, ZV, Metall.,
eFH, Radio, 22 Tkm,
11.440 €, Tel. 04131-20040

Nissan

Primera Bj. 11/00, 84 KW,
eFH, Servo, ABS, Klima, ZV,
Airbag, NSW, 67Tkm,
10.880 €, Tel. 04131-20040

Almera Bj. 8/00, 81 KW,
Metall., Servo, ABS, Klima,
eFH, ZV, Aigbags,
10.980 €, Tel. 04131-20040

Renault

Laguna, Bj. 2/98, 84 KW,
ABS, eFH, Klima, Metall.,
NSW, Airbag, 85Tkm,
8.660 €, Tel. 04131-20040

Safrane, Bj. 9/93, 123 KW,
Klima, Metall., Diebstahlalarm-
Anlage, (Kupplung defekt,
Bastlerfahrzeug)
2.400 €, Tel. 04131-20040



ABENTEUER



Abbildung enthält Sonderausstattung.

auf allen
Wegen

Panda 1,2

Leasingrate ab	89,- €
Mietsonderzahlung	2.500,- €
km-Leistung	10.000 km
Laufzeit	60 Monate

Ihr Fiat Händler.



KN Kurt Niehoff
Lüneburg
Tosterglope
Bei der Pferdehütte 23
☎ 04131/20040
Tosterglope 05851/97990

Fiat

Punto Activ, Bj. 4/02, 44KW,
ABS, Klima, Metall., el. Servo,
Airbags, 26Tkm,
7.980 €, Tel. 04131-20040

Beule raus!



Wir führen
Karosserie- und
Lackierarbeiten
an allen
Fabrikaten aus.

KN
Lüneburg
Tosterglope

Kurt Niehoff
Karosserie u. Lackierarbeiten
KFZ – Meisterbetrieb
21371 Tosterglope

www.beule-raus.de



☎ 05851/97990

Selbstverständlich wünschen wir Ihnen stets gute Fahrt.
Aber wenn's nun schon mal passiert ist, kommen Sie zu uns,
wir helfen Ihnen dieses Ärgernis bald zu vergessen