

Dahle**n**burg

AKTUELL

mit Veranstaltungskalender
von August bis November

aus den Gliedgemeinden
Boitze, Dahle**n**burg, Dahle**m**,
Nahrendorf, Tosterglope, und
den angrenzenden Orten.



Aus dem Inhalt:

Wichtige Telefonnummern

Seite 2

Freundschaftsvertrag mit Damaslawek

Seite 3

Rund ums Buch

Seite 5 + 24

Traumfänger in Nahrendorf

Seite 6

Kinosaison fängt wieder an

Seite 10 + 11

Marktsause in Dahle**n**burg

Seite 12

Blumenkübelaktion

Seite 13

Mary Roos kommt!

Seite 13

Die Feuerwehrseite

Seite 17

Autofahrer aufgepasst!

Seite 19

Drehort Heimatmuseum

Seite 20

Mach mal Pause

Seite 23

garantiert verteilte Auflage
10.000 Exemplare



INITIATIVE WOHN'EIGENTUM 2004

Schwäbisch Hall

Ab **2,5%*** Baufinanzierung!

Starten Sie jetzt mit unserem günstigen

Bauspar-Darlehenszins. Nehmen Sie Ihre Zukunft selbst in die Hand, und erfüllen Sie sich schnell Ihre Wohnwünsche. Bis zur Zuteilung bieten wir Ihnen eine Zwischenfinanzierung ab 4,75%**. Informieren Sie sich gleich über unsere günstige und individuelle Baufinanzierung.



**Volksbank
Lüneburg eG**

Tel. (0 41 319 285-0

www.vblueneburg.de

* Ab 2,9% effektivem Jahreszins ab Zuteilung beim Bauspardarlehen im Tarif AS.

** Ab 4,85% eff. Jahreszins / Stand Juli 2004

Dahlenburg **AKTUELL** Wichtige Telefonnummern und Adressen

Polizei / Feuerwehr

Polizei/Notruf.....110

**Feuerwehr/
Rettungsleitstelle.....112**

Polizeistation Dahlenburg

Lüneburger Straße 7
21368 Dahlenburg
Telefon.....(0 58 51) 16 11
Telefax.....(0 58 51) 60 27 95

Polizeikommissariat Bleckede

Lüneburger Straße 2 A
21354 Bleckede
Telefon.....(0 58 52) 97 89 10

Samtgemeinde Dahlenburg

Am Markt 17 - 21368 Dahlenburg
Email: samtgemeinde@dahlenburg.de

Sprechzeiten:

mo-fr 8-12, do 14-17.30 Uhr
Telefon.....(0 58 51) 86-0
Telefax.....(0 58 51) 86-40

Samtgemeinde-Bürgermeister

Wolfgang Prause

Verkehrsverein/Touristikinfo

Markus Dauber.....(0 58 51) 86 28

Bücherei, Moorweg 4a

Tel. (0 58 51) 979 22 37
Öffnungszeiten: Di 14:00 - 17:00 Uhr
Mi 14:30 - 17:30 Uhr

Gemeinden der Samtgemeinde

21368 Dahlenburg

Bürgermeister Arnfried Pischke
Telefon.....(0 58 51) 1293
Handy.....0171 448 38 22

21368 Boitze

Bürgermeister Udo Staacke
Telefon.....(0 58 51) 76 75

21368 Dahlem

Bürgermeister Ralf Böttcher
Telefon.....(0 58 51) 950-0

21369 Nahrendorf

Bürgermeister Uwe Meyer
Telefon.....(0 58 55) 2 55

21371 Tosterglope

Bürgermeister Eckhardt Korn
Telefon.....(0 58 51) 12 92

Gesundheitswesen

Praktische Ärzte

Dr. med. Reinhard Besthorn
Dannenberger Straße 18
21368 Dahlenburg
Telefon.....(0 58 51) 18 66

Gemeinschaftspraxis

Hans-W. Schmidt, Frank Paetsch,
Dr. med. Edith Kolle
Lüneburger Straße 7
21368 Dahlenburg
Telefon.....(0 58 51) 2 28

Dr. med. Al-Haschemi

Bahnhofstraße 1
21368 Dahlenburg
Telefon.....(0 58 51) 2 02

Renate Köhn

Am Fürstenwall 6
21368 Dahlenburg
Telefon.....(0 58 51) 97 97 57

Privatpraxis Dagmar Sebon

Ärztin, Homöopathie
spirituelle Psychosomatik
Am Rosengarten 10
21371 Ventschau
Telefon/Fax.....05853-511

Zahnärzte

Sylvia Lühr
Lüneburger Straße 7
21368 Dahlenburg
Telefon.....(0 58 51) 71 90

Gemeinschaftspraxis

Eckhard Lütgens u. Thorsten Burmann
Lüneburger Straße 23a
21368 Dahlenburg
Telefon.....(0 58 51) 10 10

Heilpraktiker

Heinz-Gerhard Müller
Am Steckelberg 8
21368 Dahlenburg-Gienau
Telefon.....(0 58 51) 94 49 00

Geburtsvorbereiterin

Christina Zimmermann
Im Alten Dorfe 7
21371 Tosterglope
Telefon.....(0 58 51) 60 29 38

Pädagogisch-psychologische Praxis

Dipl.Psych. D. Schüller
Psychotherapeutin
Im Alten Dorfe 3
21371 Tosterglope
Telefon.....(0 58 51) 60 28 28

AWO,

Am Fürstenwall 3,
21368 Dahlenburg
Erwachsenenhilfe.....(0 58 51) 60 28 36
Jugendhilfe.....(0 58 51) 60 28 36
Jugend- u. Sozialberatung.....(0 58 51) 60 22 00
Beratung junge Migranten.....(0 58 51) 60 22 00

Krankengymnastik, Massagen

Kurbad Kaiser, Rolf Kaiser
Am Markt 18
21368 Dahlenburg
Telefon.....(0 58 51) 16 91

Praxis für Physiotherapie

Axel Meyer
Ellringer Straße 8-10
21368 Dahlenburg
Telefon.....(0 58 51) 97 98 72

Praxis für Ergotherapie

Anke Bammel
Buendorf 30, 21368 Dahlenburg
Telefon.....(0 58 51) 60 25 85

Apotheken

Alte Apotheke Dahlenburg
Dannenberger Straße 17
21368 Dahlenburg
Telefon.....(0 58 51) 2 22

Apotheke Am Markt

Am Markt 9
21368 Dahlenburg
Telefon.....(0 58 51) 76 36

Reformhaus

Drogerie Wilke
Am Markt 3
21368 Dahlenburg
Telefon.....(0 58 51) 286

Tierärzte

Dr. Karl-Heinz Müller
prakt. Tierarzt
Ellringer Straße 20
21368 Dahlenburg
Telefon.....(0 58 51) 214

Stephan Schlawinsky
Neetzendorf 22
21368 Dahlenburg
Sprechstunde nach Vereinbarung
Telefon.....(0 58 51) 10 73

Energieversorgung, Notdienst

Strom

Elektrizitätswerk Dahlenburg AG
Lüneburger Straße 21
21368 Dahlenburg
Telefon.....(0 58 51) 955-0

24 Stunden Notdienst

Telefon (0 58 51) 955-31

Gas

Avacon Kundenservice.....(0 180) 1 28 22 66
Störung.....(0 800) 4 28 22 66



- Heizungsbau
- Gas- und Wasserinstallation
- Beratung, Neubau und Renovierung von Badezimmern
- Beratung, Neubau und Renovierung von Einbauküchen
- Installation von Neubauten und Altbauten
- Dachrinnen-Service
- Einfassungen von Schornsteinen, Balkonen und Erkern
- Kernbohrungen durch Stein und Beton
- Notdienst / Rufbereitschaft
- Verlegung von Rohren im Erdreich
- Solartechnik
- Rohrreinigung

**Ihr Fachmann
Jetzt neu!
Mit Kanal-TV**

Marc Bröcker Heizung und Sanitär
Lüneburger Straße 21a · 21368 Dahlenburg

Telefon 05851/602418 · Telefax 05851/602433

Mobil 0172/402 4937 · Notdienst 0172/402 4937 · E-Mail: marcbroecker@gmx.de



Freundschafts- und Partnerschaftsvertrag



Dahlemburger unterzeichnen Freundschafts- und Partnerschaftsvertrag mit Damaslawek in Polen

Vom 25.-27. Juni 2004 reiste eine 34-köpfige Gruppe aus Dahlemburg und Umgebung in die polnische Gemeinde Damaslawek (Kreis Wongrowitz), um im Gegenbesuch die 5-jährigen freundschaftlichen Beziehungen auch dort zu besiegeln (im vergangenen September hatten die polnischen Freunde die Urkunde in Dahlemburg unterzeichnet).

Nach einem sehr herzlichen Empfang in der Schule, ging es am Samstag zunächst in die uralte polnische Bischofs- und Krönungsstadt Gnesen (Gniezno)



um am späten Nachmittag dann auf einer festlichen Rahmenveranstaltung mit Musik, Tanz und Essen im Dorfgemeinschaftshaus von Niemczyn den Freundschafts- und Partnerschaftsvertrag zu unterschreiben.

In eigener Sache

25 Ausgaben Dahlemburg Aktuell ein Grund zum Feiern!

Freuen Sie sich mit dem Verlags- und Druckhaus Schlüter und der Redaktion pünktlich zum Martinimarkt auf die 25. Ausgabe unseres Regionalmagazins Dahlemburg Aktuell!

Das Produkt in Zahlen: In 5 Jahren haben wir auf über 650 Seiten mehr als 130 Vereine vorgestellt, 10000 Termine veröffentlicht, zahlreiche Betriebsvorstellungen und Produkte vorgestellt und last but not least mit mehr als 1000 Anzeigen den Fortbestand dieses interessanten und viel gelesenen Magazins nicht nur gesichert, sondern im Laufe der Zeit auch noch ausgebaut!

Deshalb gilt auch zunächst unseren Anzeigenkunden, die uns über die Jahre die Treue gehalten haben, ein besonderer Dank. Als Dankeschön für unsere vielen Anzeigenkunden haben wir uns in der folgenden Ausgabe Nr. 25 für Sie etwas Besonderes ausgedacht. Neben den üblichen Firmen- und Betriebsvorstellungen, die meistens im Zusammenhang mit einer Anzeige standen, sollen in der kommenden Ausgabe unsere Anzeigenkunden besonders herausgestellt werden! Mehr soll an dieser Stelle noch nicht verraten werden.

Auch bei unseren treuen Lesern möchten wir uns besonders bedanken: in Zusammenarbeit mit den örtlichen Reisebüro Brosch wird das Druck- und Verlagshaus Schlüter eine Reise verlosen. Hauseigene Mitarbeiter sind von der Teilnahme an der Verlosung ausgeschlossen.

Freuen sie sich auf einen Superpreis in Form einer Reise, die in der nächsten Dahlemburg Aktuell vorgestellt wird.

Wer für die nächste Jubiläumsausgabe noch etwas besonderes beisteuern möchte, hat noch bis zum Redaktionsschluss am 24.9.2004 die Möglichkeit dazu! Wir freuen uns über jede Rückmeldung!

Ihr Verlags- und Druckhaus Schlüter sowie die Redaktion der Samtgemeinde Dahlemburg

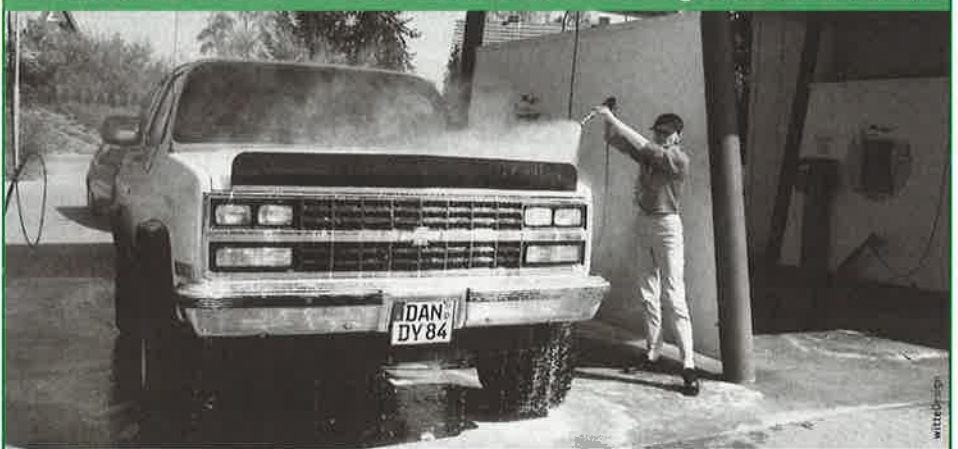


Der Tag wurde mit herrlichen Klängen verschiedener Musikbands und einem fulminanten Feuerwerk am See von Stępczowski zur längsten und schönsten Mittsommernacht.

Die viel zu kurze Reise wurde am Sonntag mit einem touristischen Besuchsprogramm durch die Gemeinde Damaslawek und einem gemeinsamen Mittagessen zwar beendet, aber für 2005 sind schon die nächsten Begegnungen in Planung.

MaDa

Innovativ die Zukunft gestalten



Ein glänzender Treffpunkt für Große und Kleine

ist unser Fahrzeug-Pflegecenter.

Ob Sie sich für die Bürstenwaschanlage oder das individuelle Waschen von Hand entscheiden, Sie können mit glänzenden Ergebnissen rechnen. Die Handhabung ist ganz einfach. Ihr Auto, Motorrad, Fahrrad, Kleintransporter oder Wohnmobil kommt auf diese Weise schnell und umweltschonend „ins Reine“. Montags bis freitags von 8 - 19 Uhr und samstags von 8 - 17 Uhr ist das Fahrzeug-Pflegecenter für Sie geöffnet.

Energie und mehr



ELEKTRIZITÄTSWERK DAHLEMBURG AG

Elektrizitätswerk Dahlemburg AG · Lüneburger Straße 21 · 21368 Dahlemburg · www.ewerk-dahlemburg.de

**Wichtige Pressemitteilung (19.07.2004, Nr. 024)
des Niedersächsischen Finanzministeriums zum Steuerrecht
Frist noch bis zum 20.09.2004**

**Steuerklasse II für Alleinerziehende ab
2005 nur auf Antrag**

HANNOVER. Die Gemeinden bereiten zurzeit die Ausstellung der Lohnsteuerkarten 2005 vor, die allen Arbeitnehmerinnen und Arbeitnehmern spätestens im Oktober des Jahres übersandt werden. Der niedersächsische Finanzminister Hartmut Möllring macht darauf aufmerksam, dass Alleinerziehende, die die Steuerklasse II beanspruchen, eine wichtige Neuerung zu beachten haben:

Die Steuerklasse II berücksichtigt den zum 1. Januar 2004 eingeführten Entlastungsbetrag für Alleinerziehende in Höhe von 1308 Euro. Voraussetzung für die Gewährung der Steuerklasse II ist jetzt, dass der Arbeitnehmer Alleinerziehender ist und zu seinem Haushalt mindestens ein Kind gehört, für das er Kindergeld erhält. Arbeitnehmer, die in einer eheähnlichen Lebensgemeinschaft oder in einer eingetragenen Lebenspartnerschaft leben, können die Steuerklasse II dagegen nicht erhalten.

Die Gemeinde darf einem allein erziehenden Arbeitnehmer bei der Ausstellung der Lohnsteuerkarte für das Jahr 2005 nur dann die Steuerklasse II bescheinigen, wenn dieser rechtzeitig vor dem 20. September 2004 der Gemeinde schriftlich versichert, dass er die Voraussetzungen für die Gewährung des Entlastungsbetrags erfüllt.

Für diese Erklärung ist bereits ein Vordruck aufgelegt worden, der in Kürze in allen Gemeinden und Finanzämtern ausliegt. Ein Muster steht auch im Internetangebot der Oberfinanzdirektion Hannover zur Verfügung

<http://www.ofd.niedersachsen.de>

(unter Aktuelles & Service / Steuervordrucke/Lohnsteuer/2004)

Möllring empfiehlt allen Alleinerziehenden, die Anspruch auf den Entlastungsbetrag haben, sich diesen Vordruck zu beschaffen



Foto: n.h.

und die entsprechende Erklärung baldmöglichst ihrer Gemeinde zu übersenden. Nur dann ist sichergestellt, dass die Steuerklasse II bereits im allgemeinen Ausstellungsverfahren berücksichtigt werden kann. Sollte jemand diese Frist versäumen und damit die Steuerklasse I auf seiner Lohnsteuerkarte bescheinigt bekommen, besteht die Möglichkeit, die Steuerklasse noch nachträglich ändern zu lassen.

Die Gemeinde ist für die Eintragung der Steuerklasse II zuständig, wenn der Alleinerziehende mindestens ein minderjähriges Kind hat.

Bei Alleinerziehenden, deren Kinder zu Beginn des Kalenderjahres das 18. Lebensjahr bereits vollendet haben, wird die Steuerklasse II hingegen auf Antrag vom Finanzamt eingetragen.

Die Gemeinden sind gesetzlich verpflichtet, alle Arbeitnehmerinnen und Arbeitnehmer, auf deren Lohnsteuerkarte 2004 die Steuerklasse II bescheinigt

worden ist und die die o.g. Erklärung gegenüber der Gemeinde nicht bis zum Stichtag 20.09.2004 abgegeben haben, dem Finanzamt mitzuteilen. Das Finanzamt wird dann prüfen, ob die Voraussetzungen für die Gewährung des Entlastungsbetrags im Jahre 2004 vorgelegen haben und die Einstufung in die Steuerklasse II rechtmäßig war.

Nähere Auskünfte erhalten Sie bei der Samtgemeinde Dahlenburg, Einwohnermeldeamt, Zi. 10, Frau Bergmann, Tel. 05851-8632.

IMBISS HELLAS

Inh. Fam. M. P. Sountourlis
Griechische Spezialitäten

Bahnhofstraße 10, 21368 Dahlenburg

Tel.: 05851-7348

Öffnungszeiten:
Täglich geöffnet von 11.00-23.30 Uhr

Büroraum zu vermieten

ca. 16 m²

Küchen- u. WC-Mitbenutzung
Beste, zentrale Lage in Dahlenburg

Miete: VB

Bitte Anfragen unter: 0160-4127647

Molda Aktiengesellschaft

MOLDA

DRYING • INGREDIENTS • SOLUTIONS

Gartenstraße 13 · 21368 Dahlenburg · Tel. 05851/88-0

www.molda.de

Neue Bücher in der Bücherei

Vor einigen Wochen ist die Gemeindebücherei in den neuen Raum im Senioren Wohn- und Pflegeheim Johanneshaus im Moorweg 14a umgezogen und inzwischen haben uns auch die meisten Leser hier wieder gefunden. Der neue Raum ist zwar kleiner als der vorherige, doch Wände für die Bücherregale sind genug vorhanden. Wir haben kräftig sortiert und einige „Uraltbestände“, die wie Blei in den Regalen standen und auch monatelang vergebens zum Verkauf angeboten wurden, mussten schweren Herzens entsorgt werden. Aber der Platz im Regal wird für neue Bücher bzw. gut erhaltene Buchspenden benötigt. Neu gekauft und zum Ausleihen bereit sind folgende Bücher:

„Das Buch des Vaters“ von Urs Widmer
 „Ganz alltägliche Leute“ von Stewart O’Nan
 „Fliehe weit und schnell“ von Fred Vargas
 „Brick Lane“ von Monica Ali
 „Die Liste“ von John Grisham
 „Engelsgift“ von Susanne Ayou
 „Sakrileg“ von Dan Brown
 „Im Saal der Mörder“ von P.D. James
 „Sündenherz“ von Julie Parsons
 „Laus, Helin, lauf“ von Henrik Tandefleat
 „Ritas Welt“ von Ulla Lachauer
 „Das Spitzbergen-Experiment“ von Hauke Trinks
 „Der wildeste Bruder der Welt“ von Cornelia Funke und Kerstin Meyer
 „Die Zeit der schlafenden Hunde“ von Mirjam Pressler
 „Die Kinder Uni“ Band 1 + 2 von Ulrich Janßen und Ulla Steuernagel.

Nach den Sommerferien gelten wieder die üblichen Öffnungszeiten:
 Dienstag: 14:00 - 17:00 Uhr
 Mittwoch: 14:30 - 17:30 Uhr



Die neuen Räume der Gemeindebücherei

Foto: U. Paschek

Neue regionale Buchveröffentlichungen.

Urlaubszeit ist auch Lesezeit. Gerade bei dem trüben, teils regnerischen Wetter empfiehlt es sich mal wieder ein Buch und interessanten Lesestoff zur Hand zu nehmen.

Dahlemburg Aktuell stellt Ihnen vier lesenswerte und spannende Neuerscheinungen dieses Jahres aus unserer Region vor:

Der Museumsverein Dahlemburg hat in Zusammenarbeit mit dem Kreisarchäologen Dietmar Gehrke die „Archäologischen Wanderungen im östlichen Landkreis Lüneburg“ herausgegeben. Die Mitglieder des Vereins werden sich erinnern: Herr Gehrke hat bereits zu diesem Thema auf der diesjährigen Jahreshauptversammlung referiert. Nun liegt sein Vortrag in broschiert Form vor, der sich u.a.

mit den Burgen, Denkmälern, Mühlen und den steinernen Zeugnissen unseres Raumes beschäftigt.

Die „Tatsachen zur Ortsgeschichte (Tosterglope)“ von Volker Weber sind inzwischen in einem zweiten Band erschienen. Hierin sind so unbekannt „Tatsachen“ wie über die Tabak- und Biersteuer, Abwasserangelegenheiten, Hammelpfand oder Trunkenheit im Schulzenamt nachzulesen.

„Hermann Löns in Lüneburg, heißt ein liebenswertes kleines Buch im Pocketformat, das ganz neue Seiten zu Löns’ Lüneburg aufzeigt. Der be-

kannte Lüneburger Buchautor Werner Preuss geht hier auf literarische Spurensuche, die mit stimmungsvollen Fotografien der Dahlemburger Fotografin Irmtraud Prien angereichert worden ist.

Marc Bastet geht mit den Slawen auf Wanderung und verfolgt deren historische Spuren, z.B. in Orten wie Hitzacker, Dannenberg oder Lüchow in seinem neuen 44 Seiten starken Büchlein „Die Slawen im Wendland“.

Alle Bücher oder besser „Büchlein“ sind im örtlichen Buchhandel zu kleinen Preisen erhältlich. Die Broschüre des Museumsvereins ist ebenso in der örtlichen Tourist-Information zu bekommen! Viel Freude beim Lesen und Erweitern ihres Erfahrungsschatzes!

MaDa



NEU
 Kleine Container ab 4m³ Inhalt
NEU

- Containerdienst
 Bauschuttannahme
 ab 1,50 € p. Tonne
 Bagger- und Radladerarbeiten
 Kies-, Sand-, Mörtel-
 und Mutterboden-Lieferung
NEU Quarzsand für Reitböden und
 Tennisplätze, Spielkistensand,
 Fugensand
 Abrissarbeiten
 Kläranlagen
 Anlegen von Schwimmteichen
 Pflasterarbeiten
 Reitplatzbau

Metzger Lindner

Inh. Martin Bergmann

OT Ahndorf · 21368 Dahlemburg

- Wegebau, Parkplatzbau
- Fräsarbeiten
- Verrieselungen
- Baumschnitt
- Schmutzwasseranschlüsse

Verleih von folgenden Geräten ab Dahlemburg

- Minibagger, Radlader, Steinkarre
- Rüttler, Gerüst, Anhänger, Hubarbeitsbühne
- Schalung, Schneidtisch
- Steinknacker
- Bohrhammer, Presslufthammer
- Flaschenrüttler, Drehsteifen

55 Jahre

Telefon
**05851-
 203**



„Die Traumfänger“ spielen in Nahrendorf



„Jede Menge Theater“ im Bienenkorb Die Jugendtheatergruppe der JUBI Neetze wird im Rahmen ihrer Reihe „Jede Menge Theater“ ihre neueste Produktion „Lebens(t)räume...mir ist, als wär' mein Kopf ein Bienenkorb!“ im Oktober und November in Nahrendorf präsentieren. Es soll mehrere Vorstellungen in den Räumen des Gasthauses „Bienenkorb“ der Familie Wolter geben,

das seit einiger Zeit nicht mehr öffentlich für den Kundenverkehr genutzt wird. Die Theatergruppe suchte nach einem besonderen Aufführungsort in der Region, mit einer speziellen Atmosphäre und den Möglichkeiten, die sonst ein normales Theater zum Proben und Spielen auch bietet: Zugang zu den Probenräumen für einen längeren Zeitraum und die Chance, mehrere Vorstellungen hintereinander zu geben, ohne die technische Ausrüstung und das Bühnenbild jedesmal auf- und abbauen zu müssen. Das war in der Vergangenheit leider nie der Fall gewesen, da bei der Größe der Gruppe mit ihren aufwendigen Inszenierungen bisher nur Turnhallen oder Säle wie das Schützenhaus in Fra-



Peter Andersonn

ge kamen, die dann aber immer nur für ein paar Tage zur Verfügung standen. Durch das Angebot der Familie Wolter, der Theatergruppe die im Prinzip voll eingerichtete, aber z. Zt. ungenutzte Gaststätte mit all ihren Räumen für mehrere Monate zur Verfügung zu stellen, bekommen die theaterbegeisterten Jugendlichen um das Künstlerehepaar Peter und Undine Andersonn die einmalige Chance, eine ganz andere, neue Konzeption in die Tat umzusetzen. Gleichzeitig erfährt die „brachliegende“ Gaststätte eine sinnvolle kulturelle Nutzung, und die Jugendarbeit der JUBI Neetze wird auf eine unkonventionelle Weise tatkräftig unterstützt. „Wir wollten, dass etwas Sinnvolles mit den Räumen geschieht, und wir sind gespannt, was die Theaterleute hier machen werden“, so Herr Wolter, Vater von Johanna (16 Jahre), die Mitglied der Theatergruppe seit dem letzten Jahr ist. Viele erinnern sich noch an die Gastspiele der Gruppe im Schützenhaus in Dahlenburg im Jahr 2000 mit dem Stück „Dead End Street“ über das dramatische Schicksal der brasilianischen Straßenkinder oder auch die komödiantische Revue über Liebe und Sexualität „Was heißt hier Liebe“ vor zwei Jahren. Auch die Stücke „Abgedreht“ (2001) über das Leben der Jugendlichen auf dem Land und die skurrile Wartehallen-Inszenierung „Begegnungen“ vom letzten Jahr sind vielen Zuschauern noch lebhaft im Gedächtnis. Diesmal geht es um die Gedanken und Gefühle, die die Jugendlichen von heute bewegen: ihre Sehnsüchte und ihre Ängste, ihre Hoffnungen, Träume und Erinnerungen. Es geht um die Bilder in ihrem Kopf, um Bewusstes und

Unbewusstes. Kein „normales“ Stück also mit einer durchgängigen Geschichte und konventionellen Rollen, sondern ein Mosaik oder eine Collage, ein atmosphärisch dichter Bilderbogen, in dem sich alles wie in einem Kopf gleichzeitig und manchmal auch durcheinander abspielt. Der Zuschauer wird sich in allen Räumen der Spielstätte mehr oder weniger frei bewegen

können, sich entscheiden müssen, wo er hinschaut und verweilen mag und wo nicht, und sich so ein „eigenes Bild machen“ können. Diese experimentelle „Simultan-Inszenierung“ ist natürlich nur möglich, weil die Gruppe in den Räumen für einen so langen Zeitraum Gast der Familie Wolter sein kann, und den „Bienenkorb“ so intensiv nutzen darf.



Die Jugendtheatergruppe der ev. Jugendbildungsstätte Neetze, die sich „Die Traumfänger“ nennt, arbeitet seit dem Jahr 2000 unter der Leitung von Regisseur Peter Andersonn, der als Spezialist für das professionelle Kinder- und Jugendtheater und als Schauspiellehrer jahrelange Erfahrung in der Arbeit mit Jugendlichen hat. Unterstützt wird er von seiner Frau Undine Andersonn, die sich vor allem als Schauspielerin und Gesangslehrerin mit einbringt.



Fotos: (4) n.h.

Die gesamte Arbeit findet an mindestens sechs Wochenenden in der JUBI Neetze und im „Bienenkorb“ in Nahrendorf statt und wird von einer privaten Stiftung finanziert, so dass den ca. 20 Jugendlichen im Alter von 14 bis 21 Jahren keine besonderen Kosten entstehen. Die erste Vorstellung wird aller Voraussicht nach am 3. Oktober in Nahrendorf stattfinden, weitere Vorstellungen werden in den darauffolgenden Wochen folgen. Die besondere Konzeption erfordert eine Zuschauerbegrenzung auf ca. 25 Zuschauer, so dass Karten nur im Vorverkauf und bei Vorbestellung unter 05850 9781-0 (JUBI Neetze) oder 05857 1344 (Andersonn) abgegeben werden. Die Aufführung dauert voraussichtlich 60 - 75 Minuten, im Anschluss würde das Team sich über einen Gedankenaustausch mit interessierten Zuschauern freuen.

AXEL SCHATZ

Installateur- und Heizungsbaumeister



05855
-432

- Zentralheizungs- und Lüftungsbau
- Gas-, Wasser-, Sanitärinstallation in Alt- u. Neubau
- Wartung für Öl- und Gasheizung
- Neubau und Renovierung von Badezimmer
- Dachrinnen · Schornsteineinfassung
- Solartechnik
- Rohrreinigung
- Abwasserinstallation
- Fachbetrieb für Gewässerschutz
- Überprüfung von Gas-Innenleitungen



Göhrder Bahnhofstr. 20 · 21369 Pommoissel

Termine - Termine - Termine - Termine - Termine - Termine

August 2004

- ▶ **Freitag, 13.08.**
Dahlemburg, 11.00-14.00 Uhr, Sportplatz Dorn: Kinderolympiade im Rahmen des AWO-Sommerprogramms. Für Kinder von 6-12 Jahren. Startgebühr 1 ▶. Ansprechpartner: Arnd Tel. 05851-944642
- ▶ **Dienstag, 17.08.**
Dahlemburg, 15.00/19.00/21.30 Uhr, Kino-Nacht im Jugendtreff Dahlemburg, Johannisstr. 7, Teilnehmergebühr 1 ▶ (Getränke, Essen extra), Ansprechpartner: Arnd, Tel. 05851-944642
- ▶ **Freitag, 20.08.**
ab Dahlemburg, Tagesfahrt des SoVD nach Lübeck und Travemünde
- ▶ **Samstag-Sonntag, 21.-22.8.**
Dahlemburg, ab 15.00 Uhr bzw. 10.30 Uhr, Marktplatz: Große „Marktsause“ (siehe auch ausführliches Programm auf Seite 12)
- ▶ **Sonntag, 22.08.**
Dahlemburg, 10.30 Uhr/12.30 Uhr, DLRG-Triathlon, Erwachsenen-/Kinderstart ab Freibad, Startgeld Erwachsene 8 ▶, Kinder 3 ▶, Anmeldung bis 11.08., sowie 1 Stunde vor dem Start ab Freibad, 800m Schwimmen, 20 km Rad fahren und 5 km Laufen
- ▶ **Dienstag, 24.08.**
Nahrendorf, 19.00 Uhr, EUPAD e.V.: Sitzung des Arbeitskreises Gramsbergen im Sportheim Nahrendorf
- ▶ **Samstag, 28.08.**
Tangsehl, 14.30 Uhr, Hofgemeinschaft: Kraftorte erkennen und ehren, Margret Lamsfuß
- ▶ **Sonntag, 28.08.**
Dahlemburg, 15.00 Uhr, DSK Fahrradtour für Mitglieder und Freunde, Treffpunkt: Sportplatz

September 2004

- ▶ **Freitag-Sonntag, 03.-26.09.**
Dahlemburg, 19.00 Uhr, KunstFleck, Lüneburger Str. 7 (neben der Polizei), Ausstellung

Martin Seidel „Im Garten Eden“ Malerei und Holzdrucke, Öffnungszeiten der Galerie: samstags und sonntags 14-18 Uhr

- ▶ **Sonntag, 04.09.**
Dahlemburg, Schulhof Fürstenwallschule: Begegnungsfest der Kulturen, Veranstalter: AWO Dahlemburg
- ▶ **Dienstag, 10.09.**
Dahlemburg, Kreisdelegiertentag im Schützenhaus, Veranstalter: Feuerwehr Tosterlope
- ▶ **Mittwoch, 11.09.**
Dahlemburg, Kreisfeuerwehrball im Schützenhaus, Veranstalter: Feuerwehr Tosterlope
- ▶ **Donnerstag-Sonntag, 16.-19.09.**
ab Dahlemburg, Freundeskreis Dahlemburg-Marköbel: Fahrt nach Weißenfels (Saale-Elbe-Gebiet) u. a. mit Besichtigung der Rotkäppchen-Sektkellerei, Info: Klaus Albers, Tel. 05851-7005
- ▶ **Samstag, 18.09.**
Dahlemburg, 6.45 Uhr, Gerätehaus, Ausflugsfahrt des Fördervereins der Freiwilligen Feuerwehr Dahlemburg
- ▶ **Samstag, 25.09.**
Tangsehl, 14.30 Uhr, Hofgemeinschaft: Neue Arbeit - Neue Kultur, Arnold Kohlschütter
- ▶ **Samstag-Samstag, 25.09.-09.10.**
ab Dahlemburg, Flugreise des SoVD nach Kroatien, der Flugtermin kann sich noch verschieben, bitte Ankündigungen beachten! Siehe auch Seite 21
- ▶ **Sonntag, 26.09.**
Dahlemburg, 11.30 Uhr, KunstFleck, Lüneburger Str. 7 (neben der Polizei), Vortrag Dr. Sven Nommensen „Abstrakte Kunst II“, Anmeldung erbeten bis zum 19.09. unter Tel./Fax 05855-979289
- ▶ **Mittwoch, 29.09.**
Dahlemburg, 19.00 Uhr, EUPAD e.V.: Sitzung des Arbeitskreises Le Molay-Littry im Gemeindesaal der Ev. Kirche

Oktober 2004

- ▶ **Freitag, 01.10.**
Dahlemburg, 19.30 Uhr, KunstFleck: 1. offener KunstFleck-Abend (Thema noch offen), außerdem Rückblick auf den diesjährigen 2. KunstFleck im Juni 2004
- ▶ **Freitag, 01.-10.**
Bad Bevensen, 19.30 Uhr, Kurhaus Bad Bevensen, die „Waidigel“ kommen (Bekannt von der Dahlemburger Kulturwoche), das bayrische Blasmusikvergnügen im Norden!
- ▶ **Samstag, 02.10.**
Dahlemburg, DSK-Oktoberfest im Schützenhaus
- ▶ **Dienstag, 05.10.**
ab Dahlemburg, Dahlemburger Spekulant: Fahrt nach Uelzen mit Besichtigung der Zuckerfabrik und Mittagessen, Nichtmitglieder willkommen! Anmeldung bei Klaus Albers, Tel. 05851-7005
- ▶ **Mittwoch, 06.10.**
Dahlemburg, 19.00 Uhr, EUPAD e.V.: Sitzung des Arbeitskreises Damaslawek im Gemeindesaal der Kath. Kirche
- ▶ **Samstag, 09.10.**
Ellringen, 20.00 Uhr, Kunst auf Trapp: „Irischer Abend“ mit der Gruppe Kullersteen, Anmeldung erbeten unter Tel. 05851-7469
- ▶ **Samstag + Sonntag, 09. + 10.10.**
Lemgrabe, 10.00-17.00 und 10.00-16.00 Uhr, Webwochenende in der Webwerkstatt Thost
- ▶ **Freitag, 15.10.**
Dahlemburg, 16.00/20.00 Uhr, Kinotag im Gasthaus Adam
- ▶ **Freitag, 15.10.**
Dahlemburg, 15.00-20.00 Uhr, DRK-Blutspende im Schützenhaus Dahlemburg





**Ingo Schulz
Holzbau GmbH**

Zimmerei • Innenausbau • Altbausanierung • Planung • Beratung

Bahnhofstraße 33 • 21368 Dahlemburg
Telefon 0 58 51/98 14 • Telefax 0 58 51/18 31
e-mail: schulz-hoba@t-online.de

Giese Trockenbau

Thomas Giese
 Vosshusen 2 • 21368 Dahlemburg
 Tel./Fax 05851-979774
 Mobil 0170-7332929



... damit Sie sich wohlfühlen !!

Innenausbau • Trockenestrich
 Fußböden • Spachtelarbeiten
 Unterschlüge und Gesimsarbeiten
 Zaunbau • Stallbau • Kaminholz

Schütt Bedachungen GmbH
Meisterbetrieb

Thomas Schütt u. Günter Kruse

Bahnhofstraße 34
 21368 Dahlemburg
 Telefon (0 58 51) 282
 Telefax (0 58 51) 97 97 04



Ausführung sämtlicher
 Dachdecker- und
 Klempnerarbeiten

Termine - Termine - Termine - Termine - Termine - Termine

Oktober 2004

► Freitag, 15.10.

Tosterglope, 18.00 Uhr, Kunstraum: baUsTeLLe, Abschlussveranstaltung Jugendfreizeit: TONBILDRAUM

► Freitag, 15.10.

Neu-Darchau, 19.00 Uhr, Restaurant-Café „Göpelhaus“ am Fähranleger: Mit den Stars der Volksmusik auf Du und Du: Mary Roos mit anschließenden tollen Tanzabend, Eintritt: 12 € p. P. inkl. Begrüßungstrunk und Bustransfer ab Hotel „Zur Münchnerin“ um 19.00 Uhr (siehe auch S. 13)

► Freitag-Sonntag, 15.-17.10.

Dahlenburg, Besuch einer französischen Delegation aus der Partnerstadt Le Molay-Littry zur Vorbereitung der Begegnung in Dahlenburg 2005 (5.-8. Mai)

► Samstag, 16.10.

Dahlenburg, ab 6.00 Uhr, Flohmarkt im Schützenhaus

► Mittwoch, 20.10.

Dahlenburg, 15.00 Uhr, Sitzungszimmer der Sparkasse: Saisonbeginn 2004/2005 der Frauennachmittage

► Samstag + Sonntag, 23. + 24.10.

Lemgrabe, 10.00-17.30 + 10.00-16,00 Uhr, Webwochenende in der Webwerkstatt Thost

► Samstag, 30.10.

Barskamp, 19.00 Uhr, St. Vitus: Luigi Boccherini und Arvo Pärt, Boccherini-Ensemble, Veranstalter: Kunstraum Tosterglope

► Samstag, 30.10.

Tangsehl, 14.30 Uhr, Hofgemeinschaft: Basisarbeit für ein sozialtherapeutisches Konzept (AG's), Kirsten Berwind

► Samstag, 30.10.

Dahlenburg, Kreisschützenball im Schützenhaus

November 2004

► Samstag + Sonntag, 06. + 07.11.

Lüneburg, Ostpreußisches Landesmuseum: 16. Museumsnacht - Landschaften und Tradition

► Freitag, 12.11.

Dahlenburg, 16.00/20.00 Uhr, Kinotag im Gasthaus Adam

► Samstag-Sonntag, 13.-21.11.

Dahlenburg, Dahlenburger Kulturwoche an verschiedenen Orten der Samtgemeinde, nähere Info unter Tel. 05851-860

► Samstag, 13.11.

Tosterglope, 19.00 Uhr, Kunstraum: LULL jazz - made in Austria und Thomasburger Kalender 2005

► Mittwoch, 17.11.

Dahlenburg, 15.00 Uhr, Sitzungszimmer der Sparkasse, Frauennachmittag des SoVD

► Freitag, 19.11.

Dahlenburg, 19.30 Uhr, Gerätehaus: Generalversammlung der FF Dahlenburg

► Freitag-Sonntag, 26.-28.11.

ab Dahlenburg, 3-Tagesfahrt des SoVD nach Berlin, u. a. Besuch des neuen SoVD Hauses

► Samstag, 27.11.

Dahlenburg, ab 6.00 Uhr, Flohmarkt im Schützenhaus

► Samstag, 27.11.

Dahlenburg, 19.00 Uhr, Gerätehaus: Skat- und Knobelabend der FF Dahlenburg

Bitte melden Sie uns Ihre Termine
Der heiße Draht
05851-8628

DRK

AUGUST 2004

Montag, 16.8. bis Freitag, 20.8.2004 5-Tagefahrt ins Hochsauerland Programm erhältlich bei der Vorsitzenden, Tel. 05851/1357 Kosten im Doppelzimmer 405,- Euro. Anmeldung = Anzahlung von 50,- Euro bis 15. April 2004 Auf das Reisekonto des DRK Ovs, Nummern siehe oben.

SEPTEMBER 2004

Besuch des Ohnsorg-Theaters, Datum Abfahrt, Preis und Titel werden noch bekannt gegeben.

OKTOBER 2004

Dienstag, 5.10.2004, 15 Uhr "Hotel Zur Münchnerin" - Herr Reinhard Böde hält einen Dia-Vortrag über Birma - Blutspende Freitag, 15.10.2004

NOVEMBER 2004

Dienstag, 2.11.2004, 15 Uhr, Sparkasse am Markt Herr Chudziak: Der Weiße Ring stellt sich vor.

DEZEMBER 2004

Dienstag, 7.12.2004, 15 Uhr, Gasthaus Fillies Adventsfeier in Eigengestaltung.

Früh übt sich.....

Immer montags von 15.30-16.30 Uhr treffen sich Mütter mit "Pamperskindern" unter der Leitung von Frau Schaffner im Mehrzweckraum der Fürstenwalschule.

Nach den großen Ferien wechseln viele kleine "Turner" in die Gruppe der 2-4 jährigen Kinder.

Da es aber mehr Spaß macht mit vielen Kindern in der Gruppe würde sich Frau Schaffner über viele "Neue" freuen, auch zum "Schnuppern" wird herzlich eingeladen.

Es geht wieder los am 23. August 2004.

Info: Dahlenburger Sportklub v. 1918 Christel Andres Tel. 7693



Marienau

Unser Ganztagsangebot...

Mädchen und Jungen aus der näheren Umgebung können als Tagesheim-schüler oder Externe aufgenommen werden.



Schule Marienau
21368 Dahlem
(Kreis Lüneburg)

Tel.: (05851) 941-0
info@marienau.com
www.marienau.com

LEH Mitglied der Vereinigung
Deutscher Landerziehungsheime e.V.

ob
traditionell
oder
modern-lässig

Salon Rosi

Rosemarie Gruhn - Friseurmeisterin

- modische Frisuren
- klassische Umformung
- perfekter Haarschnitt

Horner Weg 25, Dahlenburg
☎ 79 15

Kinosaison in Dahlenburg fängt wieder an!

Auch in diesem Herbst und Winterhalbjahr dürfen sich die kleinen und großen Zuschauer in und um Dahlenburg wieder auf tolle und abwechslungsreiche Kinofilme der Extraklasse freuen.

Dieses Mal finden wieder alle Filme im Gasthaus Adam zu den gewohnten Zeiten immer am zweiten Freitag im Monat um 16.00 Uhr für die Kinder und 20.00 Uhr für die großen Zuschauer statt.

Auch im Zeitalter von Globalisierung und Kinozusammenbrüchen hat sich die Idee des kommunalen mobilen Kinos nicht überlebt! Obwohl auch wir im Frühjahr leichte Rückgänge zu verzeichnen hatten, hoffen die Macher vom Mobilien Kino Niedersachsen in Oldenburg und natürlich der Veranstalter Samtgemeinde Dahlenburg vor Ort, mit dieser Auswahl der Extraklasse den Saal bei Adam wieder mehr zu füllen.

So kommen dieses Mal so viel hochkarätige und bekannte Kinder wie auch Abendfilme auf die Leinwand! Die Preise sind mit 2,50 € für die Kinder- und 4,50 € für die Abendvorstellung annähernd stabil geblieben. Bitte bedenken Sie: zu allen Kinderfilmen finden im Anschluss noch Bastel- und Spielaktionen statt, die zum Film passen. Auch abends werden die Zuschauer oft mit Sonderaktionen wie Vorfilmen, Auslosungen oder Sachspenden und Preisen versorgt.

Freuen Sie sich auf die kommende Spielzeit mit uns und unterstützen sie dieses tolle Programm mit ihrem Besuch! Ihre Kinder und ihre Seele werden sich gestreichelt fühlen!

MaDa



Kinderfilm

Findet Nemo

USA 2003, 96 Min.

Animationsfilm

Regie: Andrew Stanton, Lee Unkrich

Empfehlung: ab 6 Jahre

Der kleine Clownfisch Nemo landet erst im Netz eines Tauchers und dann im Aquarium eines Zahnarztes. Der verzweifelte Fischvater macht sich auf den Weg durch das gefährliche Meer, um Nemo zu retten.

	Kinderfilme (16.00 Uhr)	Abendfilme (20.00 Uhr)
Freitag, 17.09. Gasthaus Adam	Findet Nemo	Kalender Girls
Freitag, 15.10. Gasthaus Adam	Das Sams in Gefahr	Whale Rider
Freitag, 12.11. Gasthaus Adam	Die wilden Kerle	Das Wunder von Bern
Freitag, 10.12. Gasthaus Adam	Vier Freunde und vier Pfoten	Luther



Kinderfilm

Das Sams in Gefahr

BRD 2003, 95 Min.

Regie: Ben Verbong

Empfehlung: ab 6 Jahre

Der schüchterne elfjährige Martin wird mit Hilfe des Sams zum Mathe-Ass und Klassenliebling. Doch der gemeine Sportlehrer Daume, der Martin immer vor der ganzen Klasse quält, kommt hinter Martins Geheimnis und entführt das Sams.

Kinderfilm

Vier Freunde und vier Pfoten

BRD 2002, 74 Min.

Regie: Gabriele Heberling

Empfehlung: ab 6 Jahre

Nachdem der kleine Hund Mozart das gesamte Vermögen geerbt hat, will der enterbte Sohn dem Vierbeiner ans Leben.



IHR DRUCKER

WIR BRINGEN IDEEN UND FARBE AUF'S PAPIER!

25 Jahre
Medienkompetenz
2004

Grafik-Design · Offsetdruck
Endlosdruck · Siebdruck
Digitaldruck · Mailings
Fotografie ... und mehr!

Druckerei Schlüter

An der Ziegelei 7 · 21368 Dahlenburg/Gienau

Telefon 0 58 51 - 97 96 0-0 · Fax 0 58 51 - 97 96 099

www.ihr-drucker.com

Kinosaison in Dahlenburg fängt wieder an!



Abendfilm

Whale Rider

Neuseeland 2002, 101 Min.
Regie: Niki Caro
nach dem gleichnamigen Roman
von Witi Ihimaera
Empfehlung: ab 12 Jahre

Das Maorimädchen Pai kämpft unermüdlich um die Liebe und Anerkennung ihres sturen Großvaters Koro. Der Stammesführer kann nicht vergessen, dass sein vermeintlicher Nachfolger, Pais Zwillingbruder, bei der Geburt starb. Als eine Walherde am Ufer strandet riskiert Pai ihr Leben, um die Wale zu retten und dem Großvater die Augen zu öffnen.



Abendfilm

Das Wunder von Bern

BRD 2003, 117 Min.
Regie: Sönke Wortmann
Empfehlung: ab 12 Jahre

Die Nationalelf, unter anderen Helmut Rahn, bereitet sich 1954 auf das Fußballendspiel gegen Ungarn vor. Währenddessen leidet der 11-jährige Matthias, Fußballfanatiker und Rahn's Maskottchen, schwer unter dem aus Kriegsgefangenschaft heimgekehrten Vater.

Kinderfilm

Die wilden Kerle

BRD 2003, 94 Min.
Regie: Joachim Masannek
nach den Büchern "Die wilden
„Fußballkerle“ von Joachim Massanek
Empfehlung: ab 6 Jahre

Als der dicke Michi und seine Jungs den Bolzplatz besetzen, fordern die Wilden Kerle die älteren Jungs heraus." in zehn Tagen soll das entscheidende Fußballspiel stattfinden.



Abendfilm

Kalender Girls

GB 2003, 108 Min.
Regie: Nigel Cole
Empfehlung: ab 12 Jahre

Um Geld für das lokale Krankenhaus zu sammeln, beschließen einige ältere Frauen, für den alljährlichen Kalender Akt zu stehen. Das bringt nicht nur die dörfliche Gemeinschaft in Aufruhr.



Abendfilm

Luther

BRD 2003, 121 Min.
Regie: Eric Till
FSK: ab 12 Jahre

Erfurt 1505: der 21-jährige Martin Luther gerät in ein Gewitter und schwört, zu Tode geängstigt, Mönch zu werden. Die nächsten Stationen Luthers sind Rom und Wittenberg, wo er Universitätsprofessor wird. Als der Handel mit Ablassbriefen beginnt, beehrt er gegen Rom auf. Der Kampf um die Reformation beginnt.



Wir machen keine leeren
Versprechungen!

Hereinschauen lohnt sich!

Ihre
Anzeige in **AKTUELL**
Rufen Sie an! 05851-97960-0

Olaf Bäslack

Sanitär · Heizung · Solar
Gas-Wasser-Installation
Kundendienst

Bahnhofstraße 28 · 21368 Dahlenburg
Tel. 05851-7875 · Fax 7663
e-mail: heizung.sanitaer.baeslack@t-online.de

Installateur-Meister Olaf Bäslack

Solar
na klar!

Marktsause in Dahleburg

Am Wochenende 21. und 22 August findet in Dahleburg die 2. Marktsause statt.

Der Erfolg im letztem Jahr hat den Machern Mut gegeben auch in diesem Jahr das Fest zu organisieren. Es beginnt am Sonnabend den 21. August um 15,00 Uhr mit Musik und Freibier. Es spielt der Dahleburger Spielmannzug, es tanzen die "Deelenpedder" aus Nahrendorf, die "R&K- DJ Company", und Abends die Kapelle "moonlight affair". Am Sonntag geht es mit den Chantychor die "Jetzelstaker", mit einem Frühschoppen weiter. Außerdem wirken am Sonntag noch die Mühlbacher Buben", und die "R&K DJ Company" mit.

Die "Macher" der Marktsause hoffen, dass alle Leserinnen und Leser mit Ihren Familien an beiden Veranstaltungstagen die Zeit und Muße finden um sich bei einem Marktbummel einen Ohrenschaus zu gönnen.

Für ausreichende Unterhaltung ist jedenfalls gesorgt und an beiden Tagen gibt es Spanferkel vom Grill, und viele andere Möglichkeiten zum Essen und Trinken. Viele Aktivitäten für die kleinen Gäste und eine Hüpfburg sorgen für gute Unterhaltung.

Sonnabend, 21. August

- 15.00 Uhr** **Eröffnung der Marktsause 2004** durch den Samtgemeindebürgermeister Wolfgang Prause und Bürgermeister Arnfried Pischke. Ausschank von Freibier. Musikalische Unterhaltung durch den Dahleburger Spielmannzug
- 16.00 Uhr** Die Volkstanzgruppe Nahrendorf, Die "Deelenpedder" unterhalten Sie mit ihren Tänzen
- 17.00 Uhr** Unterhaltung durch die „R & K DJ Company“
- 17.30 Uhr** ab Jetzt gibt es das Spanferkel vom Grill
- 20.00 Uhr** Zur Unterhaltung spielt eine life Kapelle „moonlight affair“ aus Seevetal
- 23.00 Uhr** Ab diesem Zeitpunkt wird die „R & K DJ Company“ Sie wieder mit Musik unterhalten OpenEnd

Bei schönem Wetter kann durch einem Teleskop der Sternenhimmel beobachtet werden

Sonntag, 22. August

- 10.30 Uhr** Der 2. Tag beginnt mit einem Frühschoppen
- 11.00 Uhr** Der Chantychor "Die Jetzelstaker" aus Hitzacker, bringen die Musik zum Frühschoppen
- 13.30 Uhr** Das Spanferkel auf dem Grill ist fertig
- 14.00 Uhr** Musik mit der „R & K DJ Company“ außerdem Kinderschminken, Haarstyling
- 18.00 Uhr** Life Musik mit den "Mühlbacher Buben" aus Dahleburg Ende der Veranstaltung ? ? Wenn Sie meinen es ist genug

An beiden Tagen wird für Ihr leibliches Wohl gesorgt Getränke und Cocktails aller Art, Bratwurst, Spanferkel, Döner, Pizza, Kaffee und Kuchen, Eis, Crepes, Süßwaren und vieles mehr. Hüpfburg und Trampolin für die Kinder, Trike Rundfahrten im Ort, Überraschung für die Kinder, die an diesen Tagen eingeschult worden sind. Verlosung von Kleintieren (Meerschweinchen und Kaninchen)

Efes-Grill

**Geflügel - Döner - Haus
und
Türkische Spezialitäten**

Am Markt 13 · 21368 Dahleburg

Tel. (0 58 51) 60 28 35

Öffnungszeiten:

Mo. - So.: 11.00 bis 23.00 Uhr



The Party-Maker

- Verkauf von Licht- & Tontechnik
- Partyanlagenvermietung
- DJ Agentur
- Veranstaltungen



Tel. 05851-587 • Info@DJ-company.com
<http://www.DJ-company.com>

Pokale und Computergravuren

**Gravuren (Kreis, Kelch, Grafik, Schreibstifte)
Pokale, Medaillen, (Grafik o. Gravur)
Vereinsaufkleber
Zinnwaren
Schilder aller Art
Schützenartikel
Vereinswimpel jeder Art
Vereinsanstecknadeln**



**Hartmut Kastens
Riecklinger Weg 13
21368 Dahleburg
Tel. 05851/979897
Fax 05851/979896
eMail: PG483@Tiscali.de
Handy: 0160/7852829**

Blumenkübelaktion und WIR-Spaziergang

Blumenkübelaktion und WIR-Spaziergang

Der Werbe-Interessen-Ring Dahlenburg und Umgegend e.V. verteilte zum Sommeranfang bepflanzte Blumenkübel an seine Mitglieder. Diese Aktion wurde auf der letzten Mitgliederversammlung beschlossen und vom Verein bezuschusst. Über 30 Blumenkübel sind seither in und um Dahlenburg vor den Geschäften aufgestellt worden und tragen zur Attraktivität bei.

Dies soll auch als erster Schritt in die zu erwartende Ortskernerneuerung verstanden werden. Daher lud der WIR zum gemeinsamen Spaziergang durch Dahlenburg ein. Neben dem Samtgemeindebürgermeister Wolfgang Prause, Bürgermeister Arnfried Fischke und vielen Ratsmitglieder des Fleckens konnte der 1. Vorsitzende auch Inhaber von Anliegengeschäften begrüßen.



Foto: B. Chudzinski

Nach der offiziellen Aufstellung der Blumenkübel erörterten alle zusammen die Möglichkeiten der geplanten Ortskerveränderung. Hierbei wurde mit Zustimmung aller Vertreter klargestellt, dass es nur eine gemeinsam getragene Lösung geben kann. Sobald erste Planungsskizzen vorliegen, wird auch die Öffentlichkeit informiert, so daß Anregungen und Einwände Berücksichtigung finden können. Eine Einbahnstraßenregelung entlang der Ortsdurchfahrt steht nicht zur Diskussion, obwohl kurze Abschnitte in der Mühlenstraße und Johannisstraße denkbar sind.

Mit abschließenden Überlegungen zur Umgestaltung des Marktplatzbereiches schloss Samtgemeindebürgermeister Wolfgang Prause den Rundgang ab und der 1. Vorsitzende Bernd Chudzinski lud zum kleinen Imbiß im "elbtalbauer" bei Frau Frey ein. Es wurde rege weiterdiskutiert und aus dem Kreise der Anwesenden wurde der Wunsch geäußert, dass reihum die Fraktionen oder die Gemeinde zu ähnlichen, ungezwungenen Infoveranstaltungen einladen sollten.

Die WIR-Mitglieder wünschen allen ihren Kunden einen schönen Sommer!

Der Vorstand und Mitglieder des Werbe-Interessen-Rings Dahlenburg und Umgegend e.V.

Busreisen-Tourismusservice-Hotel „Zur Münchnerin“, Dahlenburg

Anzeige

Musik liegt in der Luft

Mit den Stars der Volksmusik auf Du und Du

Mary Roos kommt !

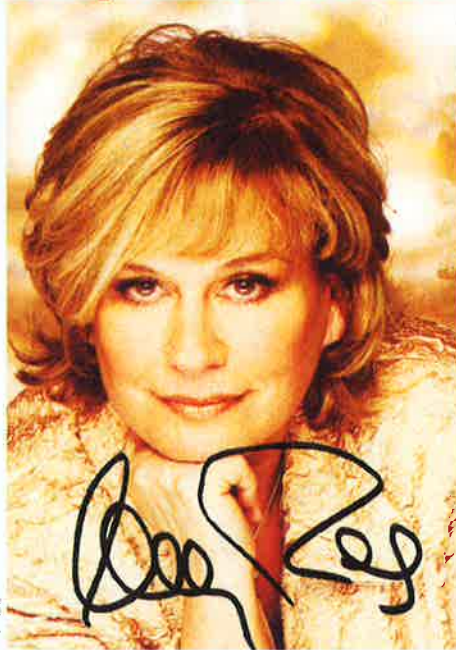


Foto: U. Paschek

„Göpelhaus“, direkt am Fähranleger in Neu Darchau zu organisieren.

Freuen Sie sich auf den großen Star der Volksmusik mit anschließendem Tanzabend und Bustransfer ab Hotel Zur Münchnerin von und nach Dahlenburg für nur 12 € pro Person (inkl. Begrüßungstrunk)



Der große Bus fährt um 19.00 Uhr ab Dahlenburg!

Aufgrund der hohen Nachfrage dürfen wir schon heute für unsere Gäste und Freunde des Hauses die Nachsilvesterfeier „für alle, die Silvester nicht können“ mit Überraschungsgast am 3. und 8. Januar 2005 ankündigen!

Weitere Auskünfte erhalten Sie bei Familie Detlef Aust, Gartenstr. 12, 21368 Dahlenburg, Tel. 05851-9420

Musik liegt in der Luft

Göpelhaus
Direkt an der Elbe

- Hochzeiten
- Geburtstage
- Konfirmationen,
- Vereinsveranstaltungen bis 150 Personen

RESTAURANT - CAFE - VERANSTALTUNGSHAUS

in NEU DARCHAU



Familienmenü 11,- € p.Pers.
Kaffeetrinken mit Musik

Wir sind für Sie da:
Dienstag - Samstag 12.00 - 22.00 Uhr
Sonntag ab 10.00 Uhr

Für Ihre Ausflüge:
 Super 19er Clubbus und exklusiver 4* Reisebus, 49 Plätze, Bauj. 2004

Hotel - Tourismusservice - Bus "Zur Münchnerin" 21368 Dahlenburg,
 Gartenstraße 12, Tel. 05851 9420, Fax 05851 942 122



St. Johannes Kirche in Dahlemburg



Campingplatz in Dahlemburg



Freibad in Dahlemburg



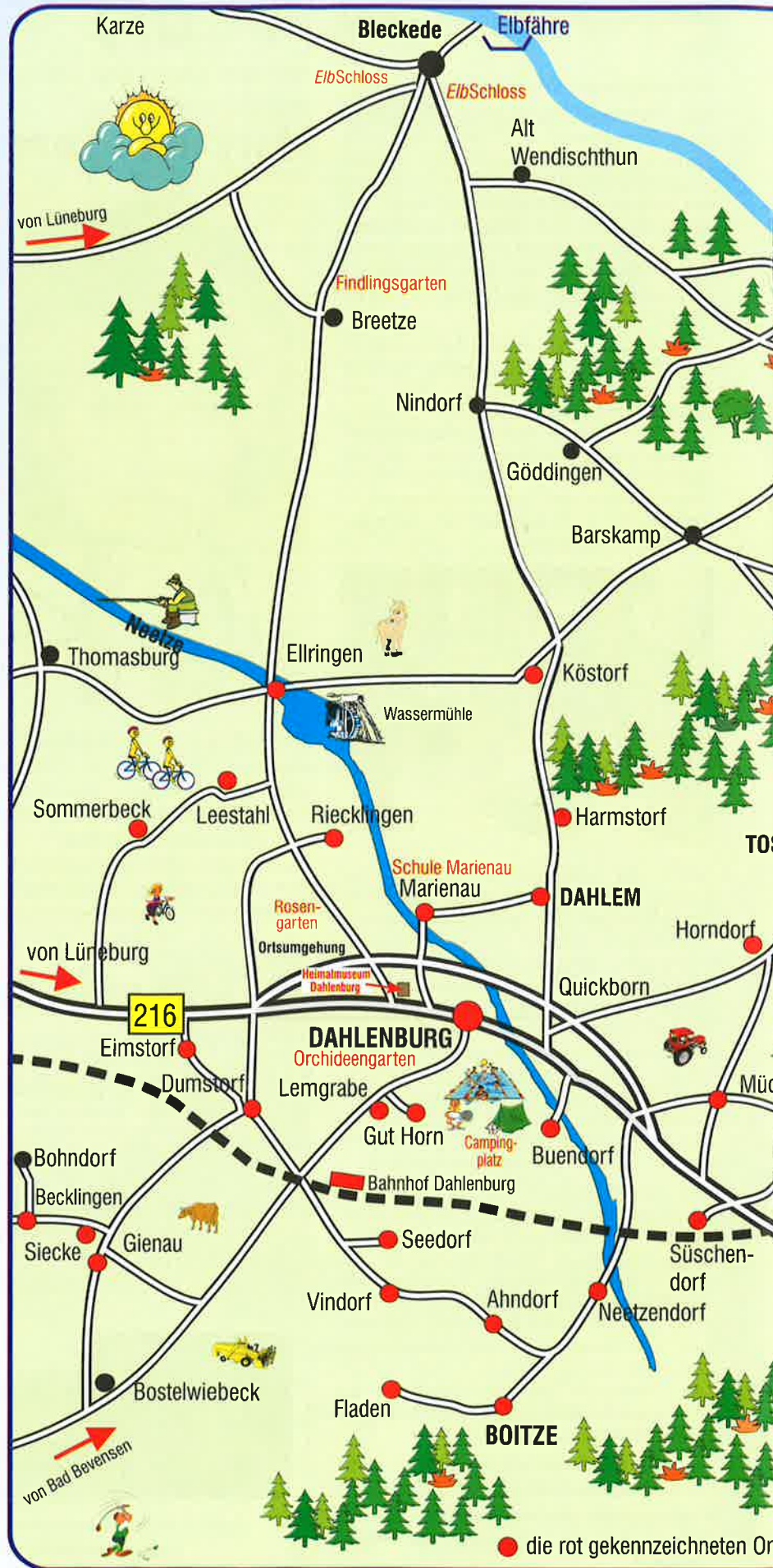
Heimatmuseum in Dahlemburg



Rast in Dahlemburg

Dahlemburg AKTUELL

...zeigt Ihnen die attraktive
Samtgemeinde Dahlemburg



aktivsten Punkte der
nburg und der Umgebung



Ländliche Idylle in Bostelwiebeck



Fähre Tanja in Neu Darchau



Kirche in Nahrendorf



Jagdschloss in Gohrde



Waldmuseum in Gohrde

Was kann die Augendiagnose - oder: Das Rezept aus dem Auge

Alles fing damit an, dass sich die zahme Eule des ungarischen Arztes Dr. von Peczely das Bein gebrochen hatte. Nach dem Unfall entdeckte der Arzt ein Zeichen im Eulenaugen, welches vorher nicht da war. Er untersuchte daraufhin seine Patienten und stellte fest, dass alle am gleichen Organ erkrankten Patienten in den gleichen Sektoren ihrer Augen Zeichen aufwiesen. Somit war vor etwas mehr als hundert Jahren die Augendiagnose geboren.

Bei diesen Sektoren handelt es sich um Reflexzonen: Wie sich der gesamte Körper in den Reflexzonen unserer Hände, Füße oder der Ohrmuschel wider spiegelt, so finden wir sein Abbild auch in unserer Iris und können damit Diagnose betreiben.

So gibt uns die Augendiagnose Auskunft über:

- Unsere Konstitution, d.h. den allgemeinen Gesundheitszustand unseres Körpers und seine vorherrschende Erkrankungstendenz
- Die von unseren Vorfahren ererbten Organschwächen: Wenn wir wissen, was unsere körperlichen Schwachpunkte sind, können wir rechtzeitig vorbeugen und den Ausbruch von Krankheiten verhindern oder hinauszögern.
- Funktionsstörungen von Organen: Lange bevor sich diese Störungen in der Blutanalyse ausdrücken, ist die Erkrankungstendenz schon im Auge als Fremdfärbung sichtbar und kann behandelt werden.
- Akute Zustände, erhöhte oder abgeschwächte Organfunktionen, Stauungszustände, Verschlackungsgrad des Bindegewebes sowie einzelner Organe.

Während die moderne klinische Diagnostik nur das erkrankte Organ erfasst, spiegelt unser Auge den Zustand des gesamten Körpers mit all seinen Organen wider. Aus



rechte Iris

linke Iris

diesem Grunde erhalten wir mit der Augendiagnose auch dann noch Informationen über eine Krankheitsursache, wenn die klinische Diagnostik längst an ihre Grenzen gestoßen ist.

Ein Beispiel soll dies erläutern: Eine Herzrhythmusstörung ist zwar als solche im EKG sichtbar, jedoch meist nicht ihre Ursache. Wenn ich nun in der Iris im Herzsektor ein Zeichen sehe, welches auf eine vererbte Herzschwäche hinweist, ist es sehr wahrscheinlich, dass diese Herzrhythmusstörungen vererbt wurden. Will ich sie abstellen, muss ich das Herz selbst behandeln. Finde ich nun aber im Herzsektor kein Zeichen, sondern auf dem Schilddrüsensektor, dann kann ich davon ausgehen, dass eine Schilddrüsenstörung die Ursache der Herzstörung ist, und ich müsste die Schilddrüse behandeln. Zeigt sich hingegen der Dickdarmbereich im Auge an einigen Stellen vergrößert, deutet das darauf hin, dass die Ursache in Gasansammlungen im Dickdarm liegt, und ich müsste etwas gegen die Blähungen tun, um die Herzstörungen zu beseitigen. So kann ein Symptom viele Ursachen haben, und die Augendiagnose hilft uns, die richtige zu erkennen. Behandelt werden die Störungen dann mittels Homöopathie oder Heilpflanzentees, deren Bestandteile sich aus den Zeichen im Auge ergeben und die so ganz individuell zusammengestellt werden.

Optimal wäre es, wenn in unserem Medizinsystem der Augendiagnose die

Rolle der Hinweisdiagnostik/ Übersichtsdiagnostik zukommen würde. Dies ist ihre Stärke. Sind mit ihr Organschwächen erkannt, kann die klinische Diagnostik die Feinuntersuchung vornehmen. So könnten sich beide Diagnoseformen zum Wohle des Patienten ergänzen, und gleichzeitig würden die Gelder der Krankenkassen durch die Vermeidung überflüssiger Untersuchungen geschont.

Jeden Montag vormittag um 9.30 Uhr findet in der Praxis für Naturheilkunde im Rundlingsdorf Sagasfeld, Haus 2, 2. Etage, OT Metzingen, 29473 Göhrde, ein kostenloser Infovortrag zur Augendiagnose statt.

Aufruf an die Bevölkerung



Das anliegende Bild stellt eine Fotografie aus dem Jahre 1949 dar, welche in Dahlemburg erstellt wurde. Ein Künstler aus der Samtgemeinde Dahlemburg hat dieses Bild später portraitiert.

Die Fotoaufnahme wurde zur Samtgemeinde Dahlemburg geleitet, mit der Bitte, herauszufinden, welcher Maler damals die Portraitzeichnung von der Fotografie gefertigt hat.

Sollte Ihnen ein Künstler bekannt sein, oder Sie kennen eine Person, die zur damaligen Zeit Portraits gemalt hat, dann melden Sie sich bitte in der Samtgemeinde Dahlemburg, Am Markt 17, 21368 Dahlemburg, Zimmer 2 oder rufen Sie unter der Nummer 05851/8632 an.

Vielen Dank.

SiBe

Heinz-Gerhard Müller

Heilpraktiker

Augendiagnose • Ayurveda • Astrologie

www.ayurveda-heilpraxis.de

Rundlingsdorf Sagasfeld
29473 Göhrde
OT Metzingen

Am Steckelberg 8
21368 Dahlemburg
OT Gienau

Fon 05851 (94 49 00)
Mobil 0170 (20 28 04 5)
Mail H-G.Mueller@t-online.de

ATD

Kfz-Meisterwerkstatt
Nutzfahrzeuge / PKW
Dekra Stützpunkt
Baumaschinen und Geräte
Abgasuntersuchung

AUTO UND TECHNIK DAHLEM

TEL: 0 58 51 - 97 97 36

Jugendfeuerwehren der Samtgemeinde Dahlemburg

Mehr als 800 Jugendliche zu Gast in Nahrendorf. In der ersten Woche der Sommerferien fand auf dem Reitplatz in Nahrendorf das Kreiszeltlager der Jugendfeuerwehren des Landkreises Lüneburg statt. Neben 52 Jugendfeuerwehren aus dem Landkreis, darunter auch die Jugendfeuerwehren Dahlemburg, Gemeinde Nahrendorf, Lemgrave-Dumstorf und Tosterglope, nahmen an dem Zeltlager auch die Jugendgruppe des Technischen Hilfswerks, Ortsverband Lüneburg, und eine Gastgruppe aus dem polnischen Wagrowiec teil.



Foto: n.h.

Eine Jugendgruppe bei den „Spielen ohne Grenzen“

Auch das durchwachsene Wetter konnte die mehr als 800 Jugendlichen und ihre Betreuer nicht davon abhalten, eine schöne Zeit zu erleben. Die Jugendlichen waren in zwei ungefähr gleich große Zeltstädter, Seißelberg und Küsterkamp, aufgeteilt, um einen reibungslosen Ablauf zu gewährleisten.

Der Lagerleiter, Kreisjugendwart Volker Claus, hatte gemeinsam mit seinem Team ein umfangreiches und vor allem flexibles Programm ausgearbeitet, so dass auch gelegentlich einsetzende Regenschauer der guten Stimmung keinen Abbruch tun konnten.

Den Jugendlichen wurde unter der Woche neben einem Orientierungsmarsch durch die Gemarkung Nahrendorf und den obligatorischen „Spielen ohne Grenzen“ ein abwechslungsreiches Programm geboten. Doch nicht nur am Tage kam keine Langeweile auf, auch die Abende waren „verplant“. Natürlich durfte eine Zelt disco ebenso wenig fehlen, wie die Wahl von Miss und Mister Zeltlager. Außerdem wurden die beiden Fernsehsendungen Herzblatt und Star Search nachgeahmt.

Die Verpflegung der Teilnehmer wurde von der Küche der Feuerwehrtechnischen Zentrale in Scharnebeck und einer Großküche aus Hamburg übernommen. Wem die angebotenen Speisen nicht mundeten, der konnte auf ein breites Angebot an Süßigkeiten, Spezialitäten vom Grill und Pommes Frites zurückgreifen. Diese wurden fast zum Selbstkostenpreis angeboten.

Nicht unerwähnt bleiben darf auch die Bereitschaft und Aufopferung der Kameraden der Freiwilligen Feuerwehr Nahrendorf/Oldendorf und der Bevölkerung von Nahrendorf, die unermüdlich darauf bedacht waren, den Jugendlichen eine unvergessene Woche zu bereiten. Mehr als eine Woche bevor die ersten Jugendlichen den Zeltplatz betraten, waren unzählige Arbeiten zu verrichten, die während der Woche gar nicht sichtbar waren.

StKI

Freiwillige Feuerwehr Tosterglope

110jähriges Bestehen der Tostergloper Blauröcke

Tosterglope. Am letzten Wochenende im August richtet die Freiwillige Feuerwehr Tosterglope die diesjährigen Feuerwehrtage der Samtgemeinde Dahlemburg aus. Der Anlass hierfür ist das 110jährige Bestehen der Wehr. Um dieses gebührend zu feiern, steht ein das ganze Wochenende im Zeichen der Blauröcke.

Die Festivitäten beginnen am Freitag, den 27. August, mit einem großen Festkommers in „Hermanns Festscheune“, zu dem mehr als 200 Gäste geladen wurden. Am darauffolgenden Abend wird um 19:30 Uhr in der gleichen Scheune der alljährliche Feuerwehrball gefeiert.

Am Sonntag, den 29. August, findet auf dem Sportplatz in Tosterglope dann der Gemeindeentscheid statt. Bei diesem Wettbewerb geht es um den Titel „Samtgemeindesieger 2005“ um den sich sieben Wettbewerbsgruppen streiten werden. Dieser Wettbewerb ist zeitgleich die Qualifikation für den Kreisentscheid, der in diesem Jahr in Nahrendorf auf dem Reitplatz ausgetragen wird.

Die Wettbewerbe beginnen um 12:00 Uhr. Im Anschluss daran findet ein Pokalentscheid statt, bei dem sich die Wettbewerbsgruppen aus dem Landkreis Lüneburg messen.

Während des gesamten Wochenendes ist für das leibliche Wohl gesorgt.



Foto: n.h.

Aufgrund der neuen Bestimmung, nach der der Wettbewerb ausgetragen wird, ist mit einem spannenden Nachmittags zu rechnen...

Doch auch die Jugendfeuerwehr Tosterglope hat ein Jubiläum zu feiern. Da sie anlässlich des 100sten Geburtstages der Freiwilligen Feuerwehr Tosterglope im Jahre 1994 gegründet wurde, wird sie in diesem Jahr 10 Jahre alt. Dieses wird mit einem Orientierungsmarsch rund um Tosterglope gefeiert, der am Samstag, den 02. Oktober 2004 stattfindet.

Die Freiwillige Feuerwehr Tosterglope und die Jugendfeuerwehr Tosterglope würden sich freuen, Sie bei diesen beiden Veranstaltungen begrüßen zu dürfen. StKI

www.moebel-reck.de

Ihr zuverlässiger Partner vor Ort



*** Fenster + Türen**

*** Küchen-Studio**

*** Bau- u. Möbeltischlerei**

Möbel-Reck

Ihr Traditionsmöbelhaus seit 1818

Bad Bevensen, Krummer Arm 5 u. 9

Telefon 0 58 21 / 4 10 31

Fahrradfreundliche Betriebe

Qualifizieren sie sich zum Fahrrad-freundlichen Betrieb! Noch bis zum 20. August möglich!

Die nun schon im dritten Jahr erfolgreich laufende Initiative des ADFC zur Auszeichnung und Aufnahme in das Verzeichnis „Bett & Bike, fahrradfreundliche Gastbetriebe in Niedersachsen“, findet immer mehr Anhänger.

Das Fahrrad hat in den letzten Jahren immer mehr an Bedeutung gewonnen. Neben dem Einsatz im Alltag gehören Radfahren und Fahrradurlaub mittlerweile zu den beliebtesten Freizeitaktivitäten. Gerade Niedersachsen mit seiner landschaftlichen und kulturellen Vielfalt bietet hier für die verschiedensten Ansprüche ein reichhaltiges Angebot.

In unserer Region haben sich bisher folgende Betriebe qualifiziert:



Inspektion* mit Mobilitätsgarantie
Europaweit mobil - an 365 Tagen im Jahr!

Ob Panne oder Unfall, wir helfen Ihnen schnell und unkompliziert weiter!

* = nach Herstellerangaben



FAHRMA GmbH
Lüneburger Landstr. 16
21368 Dahlenburg
Telefon: 05851 / 591
Telefax: 05851 / 7784
eMail: info@fahrma.de
www.fahrma.de

Amt Neuhaus:

Ferienappartements Lau, Elbstr. 5,
19273 Amt Neuhaus, OT Bitter
Tel.: 03 88 55 - 5 14 05,
mobil: 0170-2469160 (Ferienwohnung)

Hotel Landhaus Elbufer, Elbstr. 3, 1
9273 Amt Neuhaus, OT Gülstorf
Tel.: 03 88 41- 61 41 11,
E-Mail: hotel@landhaus-elbufer.de,
www.landhaus-elbufer.de

Pension Zeit und Raum, Elbstr. 5,
19273 Amt Neuhaus, OT Konau
Tel.: 03 88 41 - 2 00 76,
E-Mail: zeitundraum@gmx.de,
www.zeitundraum.com

Gästehaus Auenland, Wallberg 6,
19273 Amt Neuhaus, OT Stapel
Tel.: 03 88 41 - 2 08 36,
E-Mail: haus-auenland@t-online.de,
www.haus-auenland.de

Ferienhof Mayer, Landweg 3, 19273 Amt
Neuhaus, OT Stixe, Tel.: 03 88 45 - 4 15 49,
www.ferienhof-mayer.de

Bleckede:

Haus Elbtalae, von-Estorffs-Weg 25,
21354 Bleckede, Tel.: 0 58 52 - 12 21, Fax:
0 58 52 - 32 34,
E-Mail: info@haus-elbtalae.de,
www.haus-elbtalae.de
Ferienwohnung Strathusen,
Sannemannweg 1, 21354 Bleckede
Tel.: 0 58 52 - 33 22

Privatpension Soetbeer,
Lauenburger Str. 3, 21354 Bleckede
Tel.: 0 58 52 - 9 51 90 80

Privatzimmer "Hof Bleckeder Moor" ,
Bleckeder Moor 26, 21354 Bleckede
Tel.: 0 58 52 - 25 90,
Fax: 0 58 52 - 9 51 92 51, E-Mail:
info@bleckedermoor.de,
www.bleckedermoor.de

Appartementhaus Waldfrieden,
Dahlemburger Straße 30, 21354 Bleckede
Tel.: 0 58 52 - 12 38, E-Mail:
Waldkuehl@aol.com, www.waldfrieden-
bleckede.de

Haus unter den Eichen, Köstorfer Str. 13,
21354 Bleckede, OT Barskamp
Tel.: 0 59 54 - 96 71 90, E-Mail: Knobloch-
Barskamp@t-online.de, www.hausunterden-
eichen.de

Dolge's Gasthaus, Am Buursood 4,
21354 Bleckede, OT Barskamp
Tel.: 0 58 54 - 10 06

Meyer's Hof, Alt Garger Str.1, 21354
Bleckede, OT Barskamp, Tel.: 0 58 54 - 237

Gasthof Zurmühlen, Am Rippenberg 1,
21354 Bleckede, OT Breetze
Tel.: 0 58 52 - 4 64

Pension Elbtalae, Landstr. 12, 21354

Bleckede, OT Göddingen
Tel.: 0 58 54 - 16 81,
E-Mail: info@pension-elbtalae.de,
www.pension-elbtalae.de

Altes Deichvogthaus, Am Elbdeich 10, 21354
Bleckede, OT Neu Bleckede (rechtselbisch!)
Tel.: 0 38 44 - 2 18 41, E-Mail:
Marion.Schulz@t-online.de, www.deichvogt-
haus.de



Radlerherberge + Zeltplatz Alte Schule, Neu
Bleckeder Str. 14, 21354 Bleckede, OT Neu
Wendischthun (rechtselbisch!)
Tel.: 0 38 44 - 42 18 40, E-Mail:
info@radlerherberge-elbtalae.de,
www.radlerherberge-elbtalae.de

Gasthof Wendewisch, Hittberger Straße 42,
21354 Bleckede, OT Wendewisch
Tel.: 0 58 57-3 66, mobil: (0175) 4421211,
Fax: 0 58 57- 3 58

Dahlenburg:

Gasthaus Böwe, Am Bahnhof 2, 21368
Dahlenburg, OT Lemgrabe,
Tel.: 0 58 51 - 2 39

Ferienhof & Gasthof Trapp,
Ellringer Neetzetal 30, 21368 Dahlenburg,
OT Ellringen, Tel.: 0 58 51 - 74 69,
Fax: 0 58 51 - 97 98 31, E-Mail: kraake@t-
online.de, www.ferienhof-trapp.de

Nahrendorf:

Ferienhof Meyer, 21369 Nahrendorf,
OT Nieperfitz
Tel.: 0 58 55 - 97 70, E-Mail: meyers-
ferienhof@t-online.de,
www.meyers-ferienhof.de

Pension Harms, 21369 Nahrendorf,
OT Nieperfitz, Tel.: 0 58 55 - 4 28

Weitere Unterkünfte sind unter www.adfc-lueneburg/unterkuenfte.doc abrufbar.
Der Erhebungsbogen und Vereinbarung „Fahrradfreundliche Gastbetriebe“ liegt in den örtlichen Tourist Informationen aus!

Autofahrer aufgepasst

Neues Tempo-Info-Gerät zur Steigerung der Verkehrssicherheit aufgestellt



Foto: U. Paschek

Kindergärten den Fahrzeugführern ihre Geschwindigkeit „vor Augen zu führen“ und zudem quasi „zu veröffentlichen“!

Dadurch soll beim überwiegenden Teil der Autofahrer ein psychologischer Druck entstehen, der zur Reduzierung der aktuellen Fahrgeschwindigkeit führt.

Dieses System hat neben den herkömmlichen Lichtsignalanlagen (Ampeln) oder baulichen Maßnahmen zur Geschwindigkeitsminderung den Vorteil einer kostengünstigen Umsetzung von „Verkehrsüberwachung“ bzw. Geschwindigkeitsminderung.

Mit der Aufstellung des Gerätes in zeitlichen Abständen an besonders kritischen Verkehrspunkten innerhalb der Ortslagen die zu Dahlenburg gehören, wie z.B. am Friedhof, Marktplatz oder auch in Lemgrabe, leistet die Samtgemeinde einen Beitrag zur Steigerung der Verkehrssicherheit und damit auch zu mehr Lebensqualität in unserem Gebiet.

Um die Wirksamkeit dieses Systems der „visuellen Geschwindigkeitsbeeinflussung“ zu messen, sammelt das Gerät selber die gemessenen Geschwindigkeiten und kann sie auch auswerten. Hierzu soll an anderer Stelle erneut berichtet werden.

Den beteiligten örtlichen Firmen, mit dessen Werbung dieses hochwertige Gerät überhaupt erst bereit gestellt werden konnte, sei an dieser Stelle nochmals ausdrücklich gedankt:

Wintec Autoglas, Bäckerei Meyer, Sanitär Fuhrmann, Rohrleitungs- und Tiefbau Post, Heizung M. Bröcker, Schütt Bedachungen GmbH und Landhandel Petersen KG

MaDa

Die Samtgemeinde Dahlenburg hat mit Hilfe örtlicher Unternehmen und der durchführenden Fa. pms Werbe-Druck-Service GmbH, Neustadt/Weinstr. Anfang Mai an verschiedenen kritischen Verkehrspunkten im Samtgemeindegebiet Dahlenburg ein neues Tempo-Info-Gerät aufgestellt.

Dieses neu entwickelte System einer mobilen, autonomen und numerischen Geschwindigkeitsanzeige verfolgt das Ziel, besonders im kommunalen Bereich von Tempo-30-Zonen, verkehrsberuhigten Bereichen, sowie vor Schulen und

Heuhotel-Ausflug

des Samtgemeindejugendringes Gellersen

Ein besonderes Gefühl für Zeit, Raum und auch die eigene Kraft bekamen im Mai 2004 knapp 20 Kinder, als sie einen dreitägigen Ausflug ins Heuhotel Trapp nach Ellringen machten. Heute sind auch die Kinder bereits gewohnt Strecken mit dem Auto, Zug oder Bus zurückzulegen. Diesmal galt es aber eigene Muskelkraft zu bemühen und die 30km lange Strecke von Reppenstedt nach Ellringen mit dem eigenen Fahrrad zurückzulegen. Dabei erwies sich das Fahrgerät schon als wichtiger Baustein zur Überwindung der Distanz: je kleiner die Reifengröße, desto mehr musste in die Pedalen getreten werden...

Unter der Leitung von Michael-Peter Nissen vom Samtgemeindejugendring Gellersen e.V. (SGJR), der in Gellersen schon den Spitznamen "Fahrten-Onkel" trägt, erlebten die Kinder zudem wie es ist mal im Heu zu



Foto: n. h.

Wohlbehütet

Unsere Gebrauchtwagen finden Sie unter:
www.mobiliti.de/ford-hacker

Sicher ist sicher.

Der Ford Focus C-MAX erhält **als erstes Fahrzeug die hohe Vier-Sterne-Wertung für Kindersicherheit** im Fahrzeug beim Euro-NCAP-Crash-Test*,
Jahreswagen-Hauspreis:
z.B.

C-Max Trend TDCI 136PS
€ 19.900,-



*erstmalig bewerteter Test zur Kindersicherheit, 11/2003

Ihr Ford**Händler**

Besser ankommen



Autohaus Hartmut Hacker

Dannenberger Landstr. 9 • 21368 Dahlenburg

Tel. 05851-60180

ford-hacker@t-online.de

schlafen. Im neuen Heuhotel in Ellringen wurden die Quartiere aufgeschlagen. Der Andrang zur Mitfahrt war so groß, so dass noch Quartierplätze nachgebucht werden mussten.

Das man in der ersten Nacht von der anstrengenden Fahrt müde sei, dachten allerdings nur die Leitungskräfte. Kaum angekommen galt es nicht nur das Gelände rund um das Heuhotel zu erkunden, den Grill anzuzünden, nein, besonders die Tischtennisplatte und der Fußballkicker waren sofort schwer umlagert.

Am zweiten Tag gab es dann keine Pflege bestimmter Körperregionen, sondern den nächsten Ausflug mit dem Rad, der diesmal zum Schloss in Bleckede und zu den Elbtalauen führte, wo man per Video den Störchen beim Brüten zuschauen konnte. Die Führung war für alle ein tolles Erlebnis. "Nur das man dort als Gruppe nicht einmal eine Ermäßigung bekommt fand ich nicht so toll", sagt Michael-Peter Nissen. Vielleicht nimmt man das ja mal zum Anlass darüber nachzudenken.

Zum Abschluss, nach reichlicher Stärkung und allerlei Spielen, fand am Abend noch eine Nachtwanderung statt.

Fortsetzung Seite 20

Fortsetzung von Seite 19

Am Samstag Vormittag fuhr der Tross wieder gen Heimat. Das Gepäck wurde vom Vorsitzenden des SGJR, Thomas Duda, im Begleitfahrzeug samt Anhänger transportiert und er hatte gleichzeitig auch ein Ersatzbike parat. Zudem gab es in den Pausen dann jeweils Stärkung durch entsprechenden Flüssigkeitszufuhr. Mit einer kleinen Verspätung zur berechneten Zeit kamen alle Heuhotel-Fahrer wieder am Rathaus in Reppenstedt an und wurden von den wartenden Eltern mit einem lauten Hallo begrüßt. ThDu

Hunde- erziehung Teil VIII

Unterschied in der Denkweise von Mensch und Hund:
Menschen können logisch denken. Hunde können das nicht!
Beispiel:



Ihr junger, unausgebildeter Hund ist angeleint und zerrt an der Leine. Sie möchten, dass er mit dem Zerrren aufhört und brav neben Ihnen geht. Sie sagen zu Ihrem Hund, während die Leine gespannt ist „Bei Fuß“

In der Denkweise des Hundes verknüpft sich daraufhin:
Gespannte Leine = Bei Fuß
Damit Ihr Hund den Auftrag „Bei Fuß“ zu Ihrer Zufriedenheit ausführen kann, müssen Sie stehen bleiben sobald er vorprescht, ihn mit „Hier her“ o.ä. an Ihre Seite holen und erst, wenn er sich dort befindet, diese Position mit „Bei Fuß“ bestätigen.

Verbote

Stellen Sie eine Liste zusammen, auf der Sie festhalten, was Ihr Hund nicht darf. Achten Sie darauf, dass jeder Mensch im Umgang mit Ihrem Hund die Verbote auf Ihrer Liste beachtet.



Das

„Wollen“ Ihres Hundes ist eine wichtige Voraussetzung für die Erziehungsarbeit.

Wie erreichen Sie, dass Ihr Hund lernen will?

In dem Sie ihn motivieren, seine Aufmerksamkeit auf Sie zu lenken.

Seien Sie kreativ beim Einsatz der Motivation!



Der

Zwinger ist nicht der richtige Aufenthaltsort für Ihren Hund.

Der Hund ist ein soziales Wesen und benötigt dringend den Kontakt zu anderen Lebewesen.

Der Aufenthalt im Zwinger kommt einer Einzelhaft gleich! FrHa



Empfehlenswerte Bücher für HundehalterInnen

Hunde richtig füttern, H.Meyer und J. Zintek, Ulmer - Verlag

Hunde kennen und verstehen, Bruce Fogle, BLV-Verlag

Das Kosmos Erziehungsprogramm für Hunde, Kosmos Verlag

Die Redaktion bedankt sich an dieser Stelle bei Frau Frauke Harder für die „Hundeerziehung“, die unsere Leser in vielen Ausgaben begleitet hat!

Drehort Heimatmuseum

Den Miniaturfeldherren über die Schulter geschaut - Heimatmuseum Dahlemburg ist Drehort des Saarländischen Rundfunks. **SR**

Das Napoleonfieber ist voll ausgebrochen! Schlagen Sie es nach in Ihren alten Geschichtsbüchern! Dahlemburg, unweit des Gefechtsstandortes an der Göhrde gelegen, wird zwar erst 2013 das 200-jährige Wiederkehren des größten Gefechtes gegen die damaligen feindlichen napoleonischen Truppen im norddeutschen



Foto: P. Schüller

Raum feiern, aber schon heute - 2004 werden diese Tage wieder lebendig. Dank der Recherche eines ehemaligen Kulturredakteurs beim Saarländischen Rundfunk (SR), werden zum Spätherbst 2004/Winter 2005 die mindestens 1500 Zinnsoldaten in der Dahlemburger Laurentiuskapelle für 45 Minuten ihrem Diorama entrissen und in „medialen Feldzügen“ wieder aufleben.

Wie kann das geschehen? Ganz einfach: als Auftragsproduktion des SR wird unsere schöne Region Lüneburger Heide/Elbtalau in der seit Jahren bekannten Reihe „Reisewege zur Kunst“, die in fast allen dritten ARD - Programmen laufen wird, vorgestellt.



Foto: U. Paschek

Neben Hitzacker und weiteren Regionen, wird der Dokumentarfilm auch über den Originalschauplatz am Göhrdedenkmal (bei Lüben an der B 216) und das Heimatmuseum in der St. Laurentiuskapelle Dahlemburg berichten.

In diesem Zusammenhang soll nicht versäumt werden, auf die im September 2005 (wahrscheinlich vom 16.-18.) dann wieder im zweijährigen Rhythmus stattfindende Nachstellung der Göhrdeschlacht am Originalschauplatz hinzuweisen. Die Redaktion wird sie zu diesem Thema weiterhin auf dem Laufenden halten.

MaDa

VICTORIA

Versicherungsbüro
Henning Wolter
Versicherungsfachmann (BwV)

Hauptagentur der
VICTORIA Versicherungsgesellschaften

Ein Unternehmen der
ERGO Versicherungsgruppe

Versicherungen
D.A.S. Rechtsschutz
Bausparen
Kapitalanlagen

Am Kirchplatz 7 · 21369 Nahrendorf

Tel. 05855-979229 · Fax 05855-1486

Mobil 0175-4664816 · henning.wolter@victoria.de

Mit den Edelstorf Vereinen zum



Das von Roman Polanski inszenierte Musical ist eine schrille, erotische und gruselige Parodie auf das Vampire-Genre und basiert auf Polanskis gleichnamigem Film, in dem dieser 1967 höchstpersönlich die Hauptrolle des Alfred übernommen hatte.

Transsilvanien - geheimnisvolles Land und sagenumwobene Heimat der Vampire. Hier sind der berühmte Professor Abronsius und sein junger Assistent Alfred unterwegs, um die Spur der Blutsauger zu verfolgen. Auf der Suche nach dem Schloss des Vampirgrafen von Klock nehmen die Ereignisse ihren Lauf. Von nun an wird getanzt, geliebt, gelacht und natürlich gebissen.

Sonnabend, dem 06.11.2004 fahren wir mit dem Bus zum Musical "Tanz der Vampire" nach Hamburg in die 15.00 Vorstellung. Abfahrt ab Edelstorf um 11.00 Uhr.

Ab 10 Teilnehmern aus Dahlemburg fährt der Bus auch ab Dahlemburg, Bushaltestelle Marktplatz (Sparkasse). Anschließend Stadtrundfahrt mit Imbiss-stop, 15.00 Uhr Vorstellung "Tanz der Vampire" im Theater "Neue Flora"

Weitere Auskünfte erteilen:

Annelie Beusch / Peter Pilarski,
Alte Salzstrasse 4, 29575 Edelstorf,
Telefon: 05807/311.

E-Mail: pilarski-edelstorf@t-online.de

**DARAUF HABEN
SIE GEWARTET!**



Erfolg
... mit

IHRER Anzeige
in Dahlemburg Aktuell.
Rufen Sie uns an: 05851-979600

SoVD
Sozialverband
Deutschland

Partner
in sozialen
Fragen

Ortsverband Dahlemburg

Nach dem die Reise mit 50 Teilnehmern ins Altmühltal vorbei ist, liegt die Konzentration auf die noch anstehenden Fahrten in 2004. Als nächstes steht am 20. August eine Fahrt nach Travemünde an. Außer einer Fahrt mit einem Raddampfer auf der Trave, ist der Höhepunkt des Tages der Besuch der Sand World in Travemünde Priwall.

Die diesjährige Flugreise geht nach Dalmatien in Kroatien. Diese Reise kann wahlweise für 1 oder 2 Wochengebucht werden. Drei Ausflüge sind schon im Reisepreis enthalten, unter anderen eine Tagesfahrt in der mittelalterlichen Kern der Stadt Dubrovnik ist besonders sehenswert. Veranstalter ist TCI Leserreisen mit der TUI. Vom 26. bis 28. November ist noch eine 3 Tagefahrt nach Berlin auf dem Programm, mit Besichtigung des Reichstages und einer Revue im Friedrichstadt Palast.

Diese Fahrten können von allen Mitgliedern des SoVD gebucht werden. Soweit Plätze vorhanden sind Gäste gerne willkommen.

Näheres von
H. Stern Dahlemburg

**Begegnungs-
fest
der Kulturen**



Begegnungsfest der Kulturen am 04.09.04
Liebe Mitbürgerinnen!

Seit 2002 ist die Arbeiterwohlfahrt in Dahlemburg präsent. Unser Ziel ist, Bürgerinnen in und um Dahlemburg zu unterstützen, die Hilfe und Unterstützung benötigen wenn es z. B. um Hilfe bei Behördenangelegenheiten oder Ämtergängen und vieles andere geht.

Im Zuge unserer Arbeit werden wir ein „Begegnungsfest der Kulturen“ am 4.9.04 in Zusammenarbeit mit anderen Vereinen und Organisationen veranstalten.

Es erwarten sie z. B. Street Soccer, Streetdance, Rope Skipping, Torschussanlage mit Radar-Messung, Hüpfburg, Kaffee + Kuchen, Saftstand, Kinderschminken, Filzen und vieles andere mehr.

Das „Fest der Kulturen“ wird um die Grundschule Dahlemburg herum stattfinden.

Wir wünschen, dass Sie und Ihre Kinder an diesem Tag einmal vorbeischaun.

Ganz besonders wünschen wir uns Ihre aktive Teilnahme an der Planung und Durchführung des Begegnungsfestes.

Wenn Sie sich oder Ihre Kinder mit Ihren Ideen oder auch Aktionen einbringen möchten, dann melden Sie sich bei uns unter 05851/602200.

Wir sehen uns!

Drei Spezialisten unter einem Dach in Dahlemburg

**Ingenieur Büro
von Eberstein**
KFZ Prüfstelle
KFZ Sachverständiger



Als Vertragspartner der **GTÜ**
bieten wir folgende Leistungen an:

Amtliche HU
Abgasuntersuchung
Änderungsabnahme

**Gasprüfung (G 607) für
Wohnwagen + Wohnmobile**

Marienuer Weg 15
21368 Dahlemburg
Telefon 05851/60 23 65
Fax 05851/60 23 67

Öffnungszeiten: von Mo-Fr von 15-18 Uhr
Jeden ersten Samstag i. Monat 11-13 Uhr
oder nach telefonischer Vereinbarung

K&M

**Kraftfahrzeugreparaturen
& Motortechnik**
KFZ-Prüfstützpunkt

LKW - PKW
Zweirad - Ersatzteile
Achsvermessung
Reifendienst
Motorelektronik

Marienuer Weg 15
21368 Dahlemburg
Telefon 05851/387
Fax 05851/7286

K&M

**Konstruktionstechnik
& Metallbau**

ZÄUNE
GELÄNDER
TREPPEN
KLEINTEILE

Marienuer Weg 15
21368 Dahlemburg
Telefon 05851/387
Fax 05851/7286

Pädagogisch-psychologische Praxis Tosterglope

Allgemeines: In nunmehr fast vier Jahren konnte die PpP sich permanent vergrößern. Etwa 1/3 aller zur Zeit laufenden Therapiefälle haben Kostenträgerschaften in den Jugendämtern des Landkreises Lüneburg, Lüchow-Dannenberg und Hamburg-Bergedorf gefunden, weitere Fälle warten im JA des Landkreises Lüneburg, im JA Lüchow und in Hamburg-Niendorf auf



Foto: n.h.

eine Entscheidung, ob die Kosten übernommen werden können. Die übrigen Fälle werden von den Angehörigen privat bezahlt.

Diverse Fälle wurden inzwischen erfolgreich abgeschlossen. Einige bedürfen nach Therapieabschluss weiterer Fördermaßnahmen, die meisten kommen so in der Schule zurecht. Fast alle Kinder sind hier wegen einer Legasthenie oder Dyskalkulie und viele haben zusätzlich ein ADS oder ADH-Syndrom, einige haben zusätzlich psychosomatische Störungen und starke Schulleistungängste. Zur Zeit ist nur noch ein Vorschulkind in Behandlung.

Fördermaßnahmen als Angebotserweiterung der PpP: Eine Vielzahl von Kindern und Jugendlichen haben zwar keine ausgeprägte Legasthenie oder Dyskalkulie und haben auch nicht so starke Persönlichkeitsstörungen, dass sie nur einzeln effektiv lernen können, haben aber dennoch einen erheblichen Förderbedarf. Da möchten wir nun ab 01.10.04 (4. Jahrestag unseres Bestehens) unser Angebot erweitern um Förderangebote in den Fächern Deutsch, Englisch und Mathematik. In der Regel wird keine psychodiagnostische Vorabklärung erforderlich sein, sondern es erfolgt ein Vorgespräch mit den Eltern, die Zeugnisse

und sonstige relevante Unterlagen mitbringen. Vorgespräch und weitere Elterngespräche (mindestens eins zum Ende des Halbjahres) im Verlauf der Fördermaßnahme werden mit 30 € in Rechnung gestellt. Das Kind/Jugendliche würde in der Regel pro Woche eine Stunde (45 Min.) Förderunterricht bekommen. Für die ersten vier Einzelstunden (Kenntnisstand ermitteln, Persönlichkeit kennen lernen) fallen insgesamt 120 € an. Danach erfolgt die Aufnahme in eine Kleingruppe (2 oder 3 Pers.) und es sind monatlich pro Fach 60 € zu zahlen. Sollten später größere Lerneinheiten möglich sein, würde der Preis entsprechend sinken. Die Angebote werden außer einer vierwöchigen Pause in den großen Ferien ganzjährig aufrecht erhalten. Der Vertrag bezieht sich zunächst auf ein halbes Jahr Dauer und kann dann je nach Bedarf um weitere Halbjahre verlängert, bzw. in der Fächerauswahl verändert werden. Anmeldungen sind ab sofort möglich

Fortbildungen: 2004 waren alle bisherigen Fortbildungen voll ausgebucht. Für die nächste Fortbildung zum Thema Umwelterziehung (28.08.04 „Erziehung zum ökologischen Denken und Handeln“) liegen bislang keine Anmeldungen vor. Wir werden diese Fortbildung ausfallen lassen. Die folgenden Fortbildungen (11.09.04 „Was ist Lerntherapie?“, am 23.10.04 und am 06.11.04 „Störungsbilder bei Kindern und Jugendlichen“) werden wie geplant für alle am Thema Interessierten stattfinden. Noch sind Plätze frei.

PRESSE-INFORMATION

Camping



in der Elbtalau wird gefördert.

Die Arbeitsgemeinschaft „Ökocamping-Elbtalau“ erhält für ihr Projekt zur Einführung eines sanften Camping-Tourismus in der Elbtalau für die nächsten drei Jahre Fördermittel aus der EU-Gemeinschaftsinitiative LEADER+.

Die notwendige 50%ige Kofinanzierung des Projektes haben die Samtgemeinden Gartow, Hitzacker und Dahleburg sowie

die Stadt Bleckede übernommen. Zusätzlich wurde auch weitgehend die Vorfinanzierung der Fördermittel übernommen.

Das Gesamtvolumen des Projektes beträgt rund 90.000,- Euro.

Zur Arbeitsgemeinschaft „Ökocamping-Elbtalau“ gehören sieben Campingplätze in der Elbtalau zwischen Lauenburg und Schnackenburg. Die Mitglieder der Arbeitsgemeinschaft haben in den letzten Jahren ihre Campingplätze in Bezug auf eine natur- und umweltgerechte Betriebsführung und Ausstattung umgerüstet. Alle Campingplätze sind von VIABONO, der Dachmarke für umweltverträgliche Tourismus-Betriebe lizenziert.

In der Sitzung der Arbeitsgemeinschaft am 15. Juli 2004, an der auch die Vertreter der tangierten Kommunen teilnahmen, wurden jetzt die ersten Aktivitäten beschlossen, für die Fördermittel gewährt wurden. Dazu gehören sowohl die Erweiterung des bestehenden Internet-Portals als auch die Erstellung von Werbemitteln für die Camping. Region Elbtalau und die Errichtung von Informations-Zentren auf den Campingplätzen.



Foto: P. Schlüter

Weitere Informationen;
Projekt-Koordinator Jürgen Petroschka
Suhrweg 11, 22305 Hamburg
Tel.: 040/6912670 Fax: 040/69796249
e-mail: juergen.petroschka@hanse.net

Pädagogisch-psychologische

**Praxis
P P P**

- Entwicklungsverzögerungen
- Ängste und Hemmungen
- Aggressionen
- Leistungsversagen
- Legasthenie, Dyskalkulie
- Aufmerksamkeitsdefizitsyndrom
- Psychosomatische Störungen
- Verhaltensstörungen
- Förderangebote: Deutsch, Englisch, Mathematik

Infos und Anmeldungen

Tel 05851/ 602828

Fax 05851/944845

Email Info@ppp-aktuell.de

Home ppp-aktuell.de

*Interdisziplinäre Hilfe
Dipl.Psych.D. Schüler
(Psychotherapeutin/Studienrätin) u.*

*Mitarbeiter
Im Alten Dorfe 3
21371 Tosterglope*



Apotheke Am Markt

Am Markt 9

21368 Dahleburg

tel.: 0 58 51 • 76 36



Du, es regnet nicht!
Hock dich zu mir
auf diese nasse Bank
und schau, wie ungetrüb
der Himmel sich
in einer Pfütze spiegelt.

Wir wollen uns
von einem Tag erzählen,
als Schmetterlinge
um den Sommerflieder flogen
und du und ich
vom kleinen Boot
die rote Boje grüßten,
als wir vor siebentausend
Sternen der Francesca
das Schattenbild der Erde sahn
und fest an ihre Sommerhaut
gelegt uns leicht
und silber fühlten.

Ach komm!
Wir wollen uns ein Brot
aus Sonnenstäubchen backen,
bevor der nasse Himmel
dich und mich
und Stern und Boot
und Schmetterling
für alle Zeiten
fortspült.

Regensommer

Rebecca Lutter

Mach mal Pause

mit dem Rad – auch am Dorfgemeinschaftshaus in Pommoissel ?

Vor weniger als 2 Monaten wurde in der Gemeinde Pommoissel nach über dreijähriger Bauzeit die alte Schmiede zu einem multifunktionalen Dorfgemeinschaftshaus eingeweiht.



Foto: D. Röhrs

Die in vielen Ansprachen beschworene Dorfgemeinschaft wird nicht nur durch die gleich nebenan stationierte Feuerwehr lebendig gehalten, sondern auch durch den Schützenverein und weitere ortsansässige Vereine, die sicherlich zahlreich ihre Feste und Feiern dort veranstalten werden.

Aus dem Bereich Lüchow-Dannenberg kommt eine neue Idee, die vielleicht auch für diese Räumlichkeiten interessant sein könnte: am Schnittpunkt mehrerer Radwege könnte Pommoissel auch eine Station sein, auf der Radfahrer auf der Durchreise einen kurzen Zwischenstopp einlegen, um sich z.B. frisch zu machen oder um sich anhand von weiteren Detailkarten und Infomaterial über die Region zu informieren.

Oder sich bei einer Regenschauer unterzustellen könnte hier interessant sein. Vielleicht findet sich ja ein Nachbar, der den Schlüssel herausgibt und damit den Gästen in unserer Region dokumentiert: seht her, ihr seid willkommen, wir öffnen unsere Häuser für Euch!

Fortsetzung Seite 24

Anzeige

Das Sehen am Bildschirm strengt mich so an!

Das Nahglas, das weiter geht - ideal für Arbeit, Hobby und Spiel

Brillengläser mit erweitertem Nahbereich!

Hierbei handelt es sich um Brillengläser, welche die Antwort auf häufige Probleme vieler Brillenträger sein können. Eine reine Lesebrille korrigiert den Lesebereich zwischen 25 cm bis 50 cm. Damit fehlt aber leider eine Entfernung, wo sich häufig z.B. der Bildschirm, das Notenblatt oder Regalauslagen befinden!

Durch ein Gleitsichtglas sieht man zwar in allen Entfernungen bis unendlich scharf, aber der Bereich zwischen 50 cm und 1,20m ist für viele Tätigkeiten sehr eingengt und somit für langes Beschäftigen in diesem Entfernungsbereich nicht optimal. Die optische Industrie stellt hierfür eine Reihe von Brillengläsern mit den verschiedensten Entfernungspunkten zur Ver-

fügung. Die Ausgangsentfernung liegt bei ca. 30 cm und öffnet sich je nach Kundenbedürfnissen bis auf 1 m, 1,50 m, 2,0 m oder 4,0 m: Welcher Glastyp für welchen Kunden sinnvoll ist, ergibt sich aus der Bedarfsanalyse. Diese erweiterten Nahbrillengläser sind ideal für den Bildschirmarbeitsplatz oder für Berufe, wie Architekt, Musiker, Techniker oder Handwerker. Aber auch für Künstler und Hobbybastler. Lassen Sie sich von uns einen Termin geben, damit wir genügend Zeit haben, unter der Vielzahl dieser Brillengläser den richtigen Glastyp für Ihren ganz speziellen Bedarf zu bestimmen. Die optimale Anpassung dieser Gläser wird mit Hilfe des computergestützten Anzeigergerätes durchgeführt bei Schneefuß Optic in Bad Bevensen, Tel. 05821-3444

Angebot: ab 150,- €



Bildschirmarbeitsplatzbrille (mit Verträglichkeitsgarantie!)

Kompetent: **A**ugen - **B**rillen - **C**ontactlinsen



Bad Bevensen

... Ihr Vorteil!

Haben Sie den



Durchblick?

Mit einer Anzeige in

Dahleburg

AKTUELL

neue Kunden gewinnen!
Rufen Sie an! 05851-97960-0

Fortsetzung von Seite 23

Dieses mit so viel ehrenamtlichen Helfern und Spendern ermöglichte Projekt kann auch durch weitere kulturelle Veranstaltungen (übrigens auch im Rahmen der Dahlenburger Kulturwoche) mit Leben erfüllt werden.

Auch die Dauerausstellung „Schlacht an der Göhrde“ (16.9.1813), die früher im Gasthaus „Zum Göhrdetor“ in Oldendorf zu bewundern war, wird hier vonseiten der Gemeinde Nahrendorf der Öffentlichkeit wieder zugänglich gemacht.

Für den Erhalt und die Förderung des strukturschwachen ländlichen Raumes hat die Gemeinde Nahrendorf dieses Projekt in Zusammenarbeit mit der Samtgemeinde Dahlenburg, dem Amt für Agrarstruktur (Dorferneuerungsprogramm), sowie mit den Eigeninitiativen der Freiwilligen Feuerwehr, des Schützenvereins Pommoissel und den Bewohnern der umliegenden Orte zum Wohl ihrer Bürgerinnen und Bürger und ihrer Gäste vorbildlich umgesetzt.

Für weitere Fragen stehen Ihnen der Bürgermeister der Gemeinde Nahrendorf, Herr Uwe Meyer, Tel. 05855-255 und Herr Norbert Runge, Kommandeur des Schützenvereins Pommoissel und Umgegend, Tel. 05855-1204 zur Verfügung.

MaDa

Das 5. Heimatbuch

des Landkreises Lüneburg mit dem Titel „Zeitdokumente“ liegt vor

Seit 1990 gibt der Landkreis Lüneburg Heimatbücher heraus. Nun ist die Reihe durch den fünften Band „Zeitdokumente“ ergänzt worden.

Beim Erscheinungsbild ist der Landkreis Lüneburg der bisherigen Tradition treu geblieben und hat für den Einband eine historische Karte, genauer, die Darstellung der Ilmenaniederung zwischen Lüneburg und Hoopste aus dem 17. Jahrhundert,

gewählt.

Die Autoren sind überwiegend aus den vorherigen Heimatbüchern bekannt. Mit großem Einsatz und nach eingehenden Recherchen haben sie ihre Beiträge erarbeitet. Die Themen reichen von der Schilderung der Flurbereinigung im 19. Jahrhundert, über die Schifffahrt auf der Elbe bis zur Darstellung der Geschichte des Elbschlusses Bleckede oder der Martinuskirche in Deutsch Evern.

Insgesamt bietet der Band eine Fülle von interessanten und lesenswerten Beiträgen, die stets einen regionalen Bezug haben. Die Aufsätze werden ergänzt durch Originaldokumente, Fotos und Zeichnungen.

Mit 383 Seiten ist das 5. Heimatbuch deutlich umfangreicher als seine Vorgänger. Erschienen ist es im Husum Verlag, ISBN 3-89876-165-7.

Der Band „Zeitdokumente“ ist im Buchhandel zum Preis von 19,00 € erhältlich.

Bisher sind erschienen:

- | | | |
|------|---|-------------|
| 1990 | - | Spurensuche |
| 1993 | - | Fundstücke |
| 1997 | - | Einblicke |
| 2001 | - | Damals |

Starker Auftritt der Region!

Gemeinsame Anzeigenkampagne im Abendblatt

Flachsfest in Lemgrave mit dabei!

Auf Initiative der Touristiker in der Region Elbtalau werden seit einiger Zeit unter einem gemeinsamen „Werbeauftritt“ Anzeigen geschaltet und PR-Kampagnen gefahren.

Das die Metropolregion Hamburg für den Kurz- und Tagestourismus auch für unsere Region enorm wichtig ist, ist nicht nur an den vielen Autokennzeichen „HH, PI, WL usw.“ zu sehen, sondern auch an den zahlreichen Anfragen abzulesen.

Das dieses so ist und bleibt, ist im Wesentlichen Anzeigenkampagnen wie

dieser im letzten „Hamburger Abendblatt“ vom 15. Juli diesen Jahres zu verdanken (siehe Zeitungsausschnitt unten!)

Zunächst sechsmal im Jahr zu besonderen Anlässen schalten die Touristiker stellvertretend für ihre Region und Institution in Zusammenarbeit mit den regionalen touristischen Betrieben wie Hotels, Pensionen und Transportunternehmen Anzeigen im auflagenstärksten Blatt des Nordens! Die Rubrik „Mal raus aus der Stadt“ garantiert neben den wertvollen Tipps zur Freizeitgestaltung durch eine nebenstehende Übersichtskarte mit der Zuordnung der einzelnen Anzeigen (Orte) auch eine optimale Wegbeschreibung für den zukünftigen und an unserer Region interessierten Gast.

Eine noch aktivere Beteiligung leistungsstarker touristischer und gewerblicher Betriebe aus unserer schönen Region wünschen sich die Touristiker für 2005. Weitere Auskünfte und Informationen erteilt die Tourist Information Dahlenburg, Herr Dauber, Am Markt 17, 21368 Dahlenburg, Tel. 05851-860 MaDa

LÜNEBURGER ELBTALAU

Fahrtgastschiffahrt A. Maak Termine 2004 (Ausflug)

• 8.8. „Auf der Elbe nach Italien“
Zu den 58 sommerlichen Mühl-
festspielen in Herzener
• 15.11. 12.12. Einbrecherfahrt
bei Uthra / Topogelände können
Fahrgäste mitgeführt werden

**Kaffeehäuser
Tourenleitung
und Fahrgäste
bitte anfragen!**

www.bleckederlowe.de
Fax: (0 58 52) 21 26, Tel.: 21 10

Leipziger Restaurant in der Elbtalau

• **EIN GEMEINTIPP IN DER REGION**
Spezial: für Feiertage, Familien, Art.
Gepl. Gartenterrasse, Klimatisierter
Festsaal (bis 170 Personen)

LANDGASTHOF WÖLTER
21384 Bleckede / Ortsteil Karas
Telefon: 0 58 52 / 88 12

BUSREISEN • TOURISMUSSERVICE • HOTEL

„ZUR MÜNCHNERIN“

Von Gästen zu ehern der in Deutschland 10 beliebtesten Hotels gewählt

Tageserlebnisfahrten 2004 - In die Lüneburger Elbtalau
Wochenendfahrten 2005 - Für Clubs und Vereine
Kaffee & Kuchen im Göbbehäus in Neu Darchau

Über 30 Jahresprogramme und nach Ihrer Wahl.
Super 19er Clubbus und exklusiver 4*-Reisebus, 49 Plätze, Baujahr 2004**
Familie Aast • 21368 Dahlenburg • Tel.: 0 58 51 / 84 20 • Fax: 84 21 22

• **ERLEBNIS-WOCHENENDE**
Familien-Fest am 8. August 2004
Hof-Express ab Lüneburg, Flachs-
dampfer ab Lauenburg, Dreier-
fahrten, Linedance, Modellbahn-
Ausstellung u.v.m.

RESTAURANT-CAFÉ WALDFREUDEN
Dahlenburger Str. 30, 21384 Bleckede
Telefon: 0 58 52 / 12 38 • Fax: 12 98
Internet: www.waldfreuden-bleckede.de

Waldhaus Göbbrde
Gepl. Pension dir. am Wald, ideal
zum Weinieren u. Bad fahren. 25 mit
Dr.W.C. Gt. Gärten mit Liegewiese,
eigene Gemüse, Lichtfahrten, re-
kulturbahnen durch die Gölbe,
Café 24. • 11P 32. • 11P 39. • 2
H. Harms, 21369 Kwerfurt/Göbbrde
Tel.: 0 58 55 - 1 28 • Fax: 97 92 03

Natur, Kultur, Freizeit und Erholung in der Lüneburger Heide



FLACHSFEST

mit Kunsthandwerkermarkt
Dahlenburg-Lemgrave, Sonntag, 26.7.04

Tourist-Info Samtgemeinde Dahlenburg
Telefon: (0 58 51) 8 60 • Fax: (0 58 51) 86 40
E-Mail: tourist-info@dahlenburg.de
<http://www.dahlenburg.de> und <http://luneburger-elbtalau.de>

**Das Erlebnis-
zentrum in
der Elbtalau.**

**Elbschlöss
Bleckede**
Blick über die Elbe
auf die Inseln und die
Düne

Schulst

Elbschlöss Bleckede
Schlossstraße 10 • 21384 Bleckede
Telefon: 0 58 52 / 25 14 • 0
Telefax: 0 58 52 / 25 14 • 99
info@elbschloess-bleckede.de
www.elbschloess-bleckede.de

Das individuelle Geschenk

**Sandstrahlgravuren
auf Glas**

**Auch nach Ihren
eigenen Vorlagen**



STEG

Motorfahrzeuge

PKW
Motorräder
Roller
Trike
Motorgeräte
Quad-ATV
Trike-Vermietung

Reparaturen aller Art
Gespannbau

An der Burg 3
21368 Dahlenburg
Tel. 05851 / 944 747
Fax 05851 / 944 748



Rieken

Gravuren • Beschilderungen
Pokale • Ehrenpreise

Torsten Rieken
OT Buendorf 52, 21368 Dahlenburg
Tel. 05851/6028-68

Das individuelle Geschenk

**Sandstrahlgravuren
auf Glas**

**Auch nach Ihren
eigenen Vorlagen**



Pächterwechsel auf dem Campingplatz Elbtalau "CAMP" Dahlenburg

Wie bereits in der Zeitschrift "Dahlenburg AKTUELL", Ausgabe 22 vom März 2004 berichtet, hat zum 01.01.2004 Herr Klaus Peter die Geschäfte als neuer Pächter übernommen.

In diesem Zusammenhang wurde ebenfalls berichtet, dass die Mülltonnen umgestellt und die Bäume und Sträucher auf dem Platz beschnitten wurden.

Was hat sich seitdem weiter geändert bzw. was wurde noch verbessert?

Der Eingangsbereich ist zwischenzeitlich umgestaltet worden. So wurden die Zufahrtswege mit Rasenkanten versehen, des weiteren wurden neue Rasenflächen angelegt.

- Die Renovierung des Bürohauses ist weitestgehend abgeschlossen. Es ist daraus ein richtiger Blickfang geworden.

- Es wurde ein neues Hinweisschild "Elbtalau CAMP" im Eingang zum Platz angebracht.

- Eine sehr übersichtliche Info-Tafel ist ebenfalls aufgestellt worden.

- Durch Aufbringen von Füllerde sind "Nassstellen" bei einigen Stellplätzen beseitigt worden.

- In der Zufahrt zum Platz wurden vereinzelt die dort stehenden Bäume so beschnitten, dass auch große Caravan oder Wohnmobile den Campingplatz ungehindert erreichen können.



Pächter Klaus Peter

Unterstützung und Hilfe der Samtgemeinde Dahlenburg zurückzuführen. Die Zusammenarbeit zwischen Herrn

Peter und dem Eigentümer wird vom Pächter als ausgesprochen positiv beurteilt. Er hebt besonders die Hilfe durch den Bauhof der Gemeinde hervor.

So wurde z.B. die benötigte Füllerde auf Kosten der Gemeinde bereitgestellt und auf den Platz transportiert. Außerdem wurden mit Hilfe des Bauhofes ausgetrocknete Bäume auf dem Platz gefällt und abgefahren.

Der in der Zeitschrift erwähnte mögliche Umbau der Sanitäranlagen fand noch nicht statt. Ich nehme an, dass die finanziellen Mittel der Samtgemeinde sehr begrenzt sind. Aus dem selben Grund war es wohl bisher auch nicht möglich, die Zufahrtsstraße vom Parkplatz des Schwimmbades bis zur Einfahrt des Campingplatzes mit einem neuen Fahrbahnbelag zu versehen. Durch Neuverlegung einer Frischwasserleitung in diesem Bereich im Jahre 2003 wurde dieser Weg nur behelfsmäßig instandgesetzt.

Mit Freude haben die ortskundigen Campinggäste festgestellt, dass an der Umgehungsstraße (B 216) zwei amtliche Hinweisschilder zu unserem Campingplatz aufgestellt wurden.

Einhellig haben aber auch die neuen Campinggäste bedauert, dass das Hinweisschild von Lüneburg kommend, erst an der letzten Ausfahrt Richtung Dahlenburg steht, was bedeutet, dass alle neuen Gäste erst ca. 8 km an Dahlenburg vorbei fahren müssen, um dann nach ca. 1,5 km wieder nach Dahlenburg zurück zu fahren.

Die Kreisverwaltung des Landkreises Lüneburg sollte nochmals prüfen, ob ein Hinweisschild nicht bereits an der ersten Ausfahrt Richtung Dahlenburg (aus Lüneburg kommend) aufgestellt werden kann. (Hier steht ja auch das Schild "MOLDA").

Das erste halbe Jahr lässt hoffen, dass in der kommenden Zeit weitere notwendige



Der neu gestaltete Eingangsbereich

Arbeiten in Bezug auf Renovierung und Werterhaltung durchgeführt werden.

HaLe



Kindheit kann man nicht planen. Deshalb jetzt vorsorgen!

Wir beraten Sie gern, nicht nur zum Thema Kinderschutzplan.

LVM-Servicebüro
Henning Köllmann
Hermann Köllmann
Dannenberger Landstr. 8
21368 Dahlenburg
Telefon 0 58 51 / 236

LVM 
Versicherungen



Ruhe und Erholung auf dem Elbtalau-Campingplatz

Die vorg. Arbeiten bzw. Tätigkeiten sind auf ein sehr engagiertes Verhalten des neuen Pächters und auf die tatkräftige

Foto: U.Paschek

Foto: U.Paschek

Foto: U.Paschek

Neue Karten und Faltblätter zur Region Erschienen!



Foto: U. Paschek

In den regionalen und örtlichen Tourist-Informationen gibt es neue und interessanten Landkarten und Faltpläne:

Zum Thema Radfahren ist ein Sammelprospekt erschienen, der alle bisherigen Touren durch den Landkreis (Heide, Elbe und Waldtour) in einem zusammenfasst. Hierin finden die Pedalritter weitere wichtige Informationen zum Wanderbus oder zu gastronomischen Betrieben.

Zum Thema Gastronomie ist eine kulinarische Landkarte bei der „regionalen Esskultur“ Lüneburger Heide erschienen. Wie schon bei der Vorgängerbroschüre finden sie in der praktischen Faltkarte Informationen zu Cafés, Restaurants und Höfläden der Region.

Ein besonders pfiffige Idee hatte ein Verlag als er eine neue reiß- und wetterfeste, beschriftbare und wieder abwaschbare recycelbare Radwanderkarte herausgab. Diese für 3,95 € erhältliche Karte ist ein optimaler Führer durch die Radregion der Lüneburger Elbtalau, Wendland und Heide mit Ausflugszielen, Einkehr- & Freizeittipps. MaDa

Ausflugsfahrt des Fördervereins der Freiwilligen Feuerwehr Dahlemburg

Die Fahrradtour des Fördervereins mit 120 Personen liegt gerade hinter uns, schon wird die nächste Veranstaltung geplant. Der Förderverein der Freiwilligen Feuerwehr Dahlemburg fährt am 18.09.2004 ins Dithmarscher Land und möchte hiermit alle Mitglieder des Fördervereins einladen. Gestartet wird am 18.09.2004 um 6.45 Uhr vor dem Gerätehaus.



Mit einem Fernreisebus fahren wir in Richtung Dithmarschen und machen dort eine Kögefahrt. Anschließend besuchen wir die Seehundaufzuchtstation in Friedrichskoog und werden in Meldorf Mittag essen. Nach dem Mittagessen fahren wir nach Büsum und haben dort ein wenig Zeit zur eigenen Verfügung eingeplant. Am späten Nachmittag machen wir uns auf den Rückweg nach Dahlemburg und lassen den Abend im Gerätehaus der Feuerwehr Dahlemburg gemütlich ausklingen. Eine gesonderte Einladung für die Fördermitglieder mit Anmeldeanschriften wird noch zugesandt.

Wer Interesse an dem Förderverein der Freiwilligen Feuerwehr Dahlemburg hat und die Feuerwehr Dahlemburg unterstützen möchte, melde sich beim 1. Vorsitzenden

Frank Schröder
Marienauer Weg 34
21368 Dahlemburg
Telefon 05851/7338

Neueröffnung „Floristik am Markt“, in Dahlemburg

Kreative Ideen für Sie und Ihn

Seit dem 6. Mai hat Dahlemburg eine neue Adresse am Markt: die „Floristik am Markt“, Inh. Fabiola Merten, liegt zentral direkt gegenüber der Kirche und hat ausreichend Parkraum direkt vor der Tür zur Verfügung.

Das neue Blumengeschäft hält für seine Kunden vielfältige Angebote eines Fachgeschäftes bereit:

- Sträuße aller Art
- Hochzeits- und Trauerschmuck
- Gestecke
- Gefäßbepflanzung
- Tischdekoration

Dem Kunden wird ein besonderes Angebot gemacht: Sie haben die Möglichkeit, sich ihren individuellen Blumenwunsch durch Direktkauf auf dem Großmarkt in Hamburg über die Inhaberin zu erfüllen. Auf Ihre kreativen floristischen Wünsche freut sich Fabiola Merten.

Lassen Sie sich beraten!



Foto: U. Paschek

Die Öffnungszeiten sind:
Montag-Mittwoch und Freitag:
9.00-12.00 Uhr und 14.30-18.00Uhr,
Donnerstag und Samstag 9.00-12.00 Uhr

Sommer 2004

Das Wetter ist so ein Thema! Doch gerade dieser „Sommer“ veranlasst die Menschen, sich weitaus intensiver, mit kritischem Blick gen Himmel, damit auseinander zu setzen. Auch DA-Fotograf Ulrich Paschek kommt mit seiner Titelseite nicht daran vorbei. Allerorten sind die berechtigten Beschwerden über die Dienste von Petrus zu hören, das ständige Auf und Ab bei Temperaturen und das Aus und An bei Bekleidung können einen schon zur Verzweiflung treiben! Kein Appetit anregender Grillgeruch durchzieht mehr die Schrebergärten, Freibäder kennen wir nur noch vom Hörensagen und die Großpackung Sonnenmilch steht traurig und nutzlos im Badezimmer. Betrachten wir es aber einmal von der positiven Seite: Die Regenschirm- und Gummistiefelindustrie feiern wahre Triumphe und wohlige Wärme liefert uns in bewährter Manier die Heizung, oder ein Glas Grog. Und dabei in aller Ruhe Dahlemburg Aktuell lesen - ein Gedicht. Petrus sei Dank!

Wir haben für jeden Typ die passende Idee!

Otto Karstens
Friseurmeister
Bahnhofstraße 9
21368 Dahlemburg
Tel. 05851/ 234

DOLMAR Reparatur und Verkauf

Elektro- und Benzinmäher

z. B. PM-43
269,00 EUR

Koch & Sohn
Landtechnik
Hauptstr. 49-51 · 21368 Dahlemburg/Bhf.
Tel. 0 58 51 / 405

Landschaft aus Eis geboren

Wer in der südöstlichen Samtgemeinde Dahleburg zwischen der Gohrde und dem Elbtal unterwegs ist, staunt immer wieder über die reizvolle Landschaft mit ihrem ständigen Wechsel von Wiesen, Äckern und Wäldern. Dabei erinnern die beachtlichen Höhenunterschiede eher ans Mittelgebirge als an die Norddeutsche Tiefebene.

vertieften sie bis heute. So entstanden die Niederungen des Barnbecker Baches und des Kateminer Mühlenbachs, von dessen zahlreichen Wassermühlen die Tangseher Mühle eine der schönsten ist. In einem atemberaubenden Steilabfall überragen die Höhen des Naturparks „Elbufer Drawehn“ das Tal der Elbe, das seine Entstehung den Schmelzwasser-

Wanderdünen von Stixe und Klein Schmölen. Diese seltenen Binnendünen entstanden im Vorfeld weichselzeitlicher Gletscher. Unter den vegetationslosen Bedingungen des damaligen Tundrenklimas wurden sie aus Flugsanden des Elbe-Urstromtales aufgeweht.

Die Routenempfehlung: Von Gohrde (Waldmuseum) durch das Tal des Kateminer Mühlenbachs nach Nieperfitz, Pommoissel (neues Dorfgemeinschaftshaus), Ventschau (Findlinge) zur Elbuferstraße bei Neu Darchau. Richtung Hitzacker zum Aussichtspunkt Kniepenberg. Über Dannenberg, die Elbbrücke und Dömitz erreicht man die Dünen von Klein Schmölen. Richtung Amt Neuhaus über die B 195 zur Wanderdüne von Stixe, von wo aus man bei Darchau wieder zum westlichen Elbufer übersetzt.

ReZa



Blick vom Kniepenberg ins Elbtal

Wie konnte dieses Relief entstehen, wie sich die Landschaft formen? Ursache sind Gletscher der so genannten „Saale Eiszeit“, die vor 150 000 Jahren aus Skandinavien bis ins nordöstliche Niedersachsen vorstießen. Dabei schoben die Eispanzer enorme Geröllmassen vor sich her, die sie im Bereich der heutigen Gohrde und Elbe als Endmoränen ablagerten. Durch Vor- und Rückbewegung der Eisfront wurden die Moränenwälle gestaucht. Dies ist der Grund für das ungewöhnlich abwechslungsreiche Relief. Nach dem Rückzug des Eises blieb eine kuppige Landschaft aus Sand, Kies und Geschiebelehm zurück, die von z.T. mächtigen Granitblöcken (Findlingen) übersät war. Einen besonders beeindruckendes Exemplar von rund 100 Tonnen kann man bei einer Wanderung auf der Findlingsroute (Wandertour Nr. 6) nördlich von Ventschau bestaunen. Schmelzwässer schnitten Täler in die Endmoränen. Nacheiszeitliche Flüsse

strömen der jüngsten Eiszeit (Weichselvereisung) vor ca. 50 000 Jahren zu verdanken hat. Kaum zu glauben: Mehr als 80 Meter erhebt sich der Aussichtsturm des



Wanderdüne von Kl. Schmölen

Kniepenbergs über die Elbniederung. Und bei Schutschur betragen die Höhenunterschiede sogar 100 Meter. So kann die Elbuferstraße zwischen Neu Darchau und Hitzacker die Steigungen manchmal nur in Serpentina überwinden. Auf der anderen Talseite liegen die

Bestattungen
Rusch / Otte
Oldendorf / Gohrde



seit 1898

Tischlermeister
Hermann Otte

Bau- und Möbeltischlerei, Innenausbau,
Einbauküchen, Kunststoffenster, Bestattungen

Alte Poststraße 1 Telefon 0 58 55 - 2 72
OT Oldendorf Telefax 0 58 55 - 5 01
21369 Nahrendorf Mobil 0171 - 8 34 91 22

Wann erscheint die nächste

Dahleburg
AKTUELL ?

Die nächste Ausgabe von
Dahleburg AKTUELL erscheint
am 29. Oktober 2004

Redaktionsschluss

für diese Ausgabe ist der 24.09.2004
Texte (möglichst auf Diskette oder auf
CD) und Fotos schicken Sie
bitte an die:

Redaktion Dahleburg AKTUELL:
Andreas Schlüter Tel. 05851-97960-0
Redaktion für den amtlichen Teil
Markus Dauber, Tel. 05851-8628
Email: Samtgemeinde@Dahleburg.de

Anzeigen bitte an:

Peter Schlüter,
Tel. 05851-9796013 · Fax 05851-9796099
Leonardo 05851-9445156
Email: p.schlueter@ihr-drucker.com

Dahleburg
AKTUELL

Impressum

Herausgeber
und Verlag: Druckerei Schlüter
An der Ziegelei 7
21368 Dahleburg OT Gienau
Tel. 05851-97960-0

Redaktion Dahleburg AKTUELL:
Andreas Schlüter, Tel. 05851-979600
Redaktion für den amtlichen Teil:
Markus Dauber, Telefon 05851-8628

Redaktionelle MitarbeiterInnen: (MaDa) Markus Dauber,
(MaBe) Marco Behrens, (SiBe) Silvia Bergmann, (SiBeu)
Silke Beu, (ThDu) Thomas Duda, (BeGr) Benjamin Grätsch,
(FrHa) Frauke Harder, (ArHi) Arnd Hildebrandt, (StKI) Steffen
Klein, (InKo) Ingrid Konopacka, (HaLe) Hartmut Leifers,
(UJPa) Ulrich Paschek, (HeSt) Helmut Stern, ReZa (Reinhard
Zakrzewski)

Anzeigen: Peter Schlüter
Telefon: 05851-9796013

Auflage: 10.000 Exemplare
per Postwurfsendung an alle Haushalte

Die mit einem Namen (Kürzel) versehenen Artikel geben nicht
unbedingt die Meinung der Redaktion wieder.

Für alle meine *Ichs.*



Abbildung enthält Sonderausstattung.

Der neue Fiat Idea.

Ungewöhnlich geräumig und anpassungsfähig:

- 32 verschiedene Sitzkonfigurationen
- elektrisches Panorama-Glasschiebedach Sky Dome auf Wunsch
- neueste Common Rail Dieselmotoren 1.3 Multijet 16V und 1.9 Multijet 8V
- sparsame 1.2 16V und 1.4 16V Benzinmotoren

Schon ab **13.290,-- €**
zzgl. Überführungskosten

Ein Angebot von Ihrem Fiat Händler.



KN
Lüneburg
Tosterglope

Kurt Niehoff
21339 Lüneburg
Bel der Pferdehütte 23
☎ 04131/20040
www.auto-niehoff.de

21071 Tosterglope
Barskamper Str.11
☎ 05851/97990

Autoexpert

Die neue Gebrauchtwagenklasse

Fiat Stilo 1,9 JTD

Ez. 11/03, km 12 [076]
KW/PS 85/116, Met., Kopf- und Seitenairbags, Klima, Nebelscheinwerfer

72 Monate/6,9% effektiver Jahreszins

~~€ 22.429,--~~

€ 19.440,--*

Anzahlung: z.B. € 8.300,--



199,--p.M.

Fiat Punto Dynamic JTD

Ez. 06/03, km 6 [144]
KW/PS 63/86, Metall, ABS, SV., Klima, Tageszulassung

72 Monate/7,4% effektiver Jahreszins

~~€ 15.969,--~~

€ 11.880,--*

Anzahlung: z.B. € 3.000,--



135,--p.M.

Fiat Stilo Dynamic

EZ. 03/02, km 21538 [596]
KW/PS 76/103, Metall, Klima, ZV, el.Fensterheber

72 Monate/7,4% effektiver Jahreszins

~~€ 15.880,--~~

€ 11.880,--*

Anzahlung: z.B. € 3.000,--



146,--p.M.

Fiat Doblo 1,2 SX

Ez. 02/04, km 1465 [162]
KW/PS 48/65, ABS, Fahrerairbag, Seitenairbag, Metall.

72 Monate/7,4% effektiver Jahreszins

~~€ 13.479,--~~

€ 11.880,--*

Anzahlung: z.B. € 2.500,--

*Mehrwertsteuer ausweisbar



162,--p.M.

KN
Lüneburg
Tosterglope

Kurt Niehoff
21339 Lüneburg
Bel der Pferdehütte 23
☎ 04131/20040
www.auto-niehoff.de

21071 Tosterglope
Barskamper Str.11
☎ 05851/97990

Beule raus!



**Wir führen
Karosserie- und
Lackierarbeiten
an allen
Fabrikaten aus.**

www.beule-raus.de

KN
Lüneburg
Tosterglope

Selbstverständlich wünschen wir Ihnen stets gute Fahrt. Aber wenn´s nun schon mal passiert ist, kommen Sie zu uns, wir helfen Ihnen dieses Ärgernis bald zu vergessen

Kurt Niehoff

Karosserie u. Lackierarbeiten
KFZ – Meisterbetrieb
21371 Tosterglope
☎ 05851/97990