

# Magazin ACHTfach!

Samtgemeinde Scharnebeck

Nr. 8



Oktober 2014

**U. a. in dieser Ausgabe:**

Wichtige Adressen  
Seite 2

Seniorenbeauftragte stellt sich vor  
Seite 3

Berichte aus den Gemeinden  
Seiten 4-9

Storchengeschichte aus  
Ahrenschulter  
Seite 10

Rullstorfer Kinder lernen Wald  
kennen  
Seite 11

Der Herbst kann kommen!  
Seite 12

Abschied vom Kartoffelfest  
Seite 14

Veranstaltungskalender  
Seite 18

**Veranstaltungs-  
kalender im Heft!**



Offsetdruck    Webdesign  
Digitaldruck    Mailings  
Grafikdesign    Buchbinderei  
Fotografie    ... und mehr!

**Druckerei Schlüter GmbH**

An der Ziegelei 7  
21368 Dahlenburg OT Gienau  
Telefon 05851 97960-0 · Fax 05851 97960-99  
info@ihr-drucker.com · www.ihr-drucker.com



## Adressen in der Samtgemeinde Scharnebeck

### › Notfallnummern

- **Polizei/Notruf**, Tel 110
- **Feuerwehr/Rettungsleitstelle**, Tel 112
- **Rettungswagen**, Tel 04131 19222
- **Polizeistation Scharnebeck**, Hülsenberg 12, 21379 Scharnebeck, Tel 04136 912390
- **Städtisches Klinikum Lüneburg**, Tel 04131 77-0
- **E.On Avacon AG Lüneburg**,  
Störungsannahme Strom, Tel 0800 4282266  
Störungsannahme Gas, Wasser, Tel 0800 0282266
- **Wasserbeschaffungsverband Elbmarsch**, Wasserwerk Adendorf, Tel 04131 9801-0
- **Abwasserstörungen**, SG Scharnebeck, Tel 0171 7323087

### › Samtgemeinde Scharnebeck

- **Samtgemeinde Scharnebeck**, Marktplatz 1, 21379 Scharnebeck, Tel 04136 907-0, Fax 04136 907-35, rathaus@scharnebeck.de  
**Alle Sachgebiete/Kontaktdaten der Verwaltung finden Sie im Internet unter [www.scharnebeck.de](http://www.scharnebeck.de)**

### › Gemeinden

- **Flecken Artlenburg**, Bürgermeister Rolf Twesten, Schulstraße 3, 21380 Artlenburg, Tel 04139 7040 o. 7159
- **Gemeinde Brietlingen**, Bürgermeisterin Jutta Bauer, Schulstraße 2, 21382 Brietlingen, Tel 04133 400644
- **Gemeinde Echem**, Bürgermeister Steffen Schmitter, Bäckerstr. 4, 21379 Echem, Tel 04136 799855
- **Gemeinde Hittbergen**, Bürgermeister Alfred Ritters, Hinter den Höfen 3, OT Barförde, 21522 Hittbergen, Tel 04139 6049
- **Gemeinde Hohnstorf (Elbe)**, Bürgermeister, André Feit, Schulstr. 1A, 21522 Hohnstorf (Elbe), Tel 04139 6561
- **Gemeinde Lüdersburg**, Bürgermeister Klaus Bockelmann, Gerstenlandweg 8, 21379 Lüdersburg, Tel 04139 695538
- **Gemeinde Rullstorf**, Bürgermeister Matthias Naß, Zum Bahnhof 1, 21379 Rullstorf, Tel 04136 900841
- **Gemeinde Scharnebeck**, Bürgermeister Dr. Dieter Heidelmann, Bardowicker Str. 2, 21379 Scharnebeck, Tel 04136 7178

### › Behörden/Sonstiges

- **Schiedsfrau** Helga Vollert-Wessel, Blinder Berg 19, 21379 Scharnebeck, Tel 04136 8358
- **Stellv. Schiedsmann** Edmund Zange, Tel 04136 8615
- **Artlenburger Deichverband**, Bundesstraße 14, 21522 Hohnstorf/Elbe, Tel 04139 699542
- **Wasserverband der Ilmenau-Niederung**, Schulstraße 2a, 21379 Echem, Tel 04139 6969600
- **Wasserbeschaffungsverband Elbmarsch**, Maschener Str. 49, 21218 Seevetal, OT Hittfeld, Tel 04105 50040
- **Revierförsterei Busschewald**, Burkhard von List, Schlangenweg 3a, 21365 Adendorf, Tel 04131 244643
- **Revierförsterei Barendorf**, Oliver Christmann, Am Forsthause 3, 21397 Barendorf, Tel 04137 348
- **PädIn**, Beratungszentrum PädIn e. V. für die SG Scharnebeck, Leiterin Katharina Wortmann-Wanke, Echemer Straße 5, 21379 Scharnebeck, Tel 04136 913570
- **Sozialstation Scharnebeck (Diakonie)**, Beratungsstelle für Pflegedienstleistungen und Demenzbetreuungsangebote, Margret Gellersen, Hauptstraße 50, 21379 Scharnebeck, Tel 04136 1636
- **Landkreis Lüneburg**, Auf dem Michaeliskloster 4, 21335 Lüneburg, Tel 04131 260

### › Bildungseinrichtungen

- **Grundschule Artlenburg**, Simone Wunsch, Im Dorfe 3, 21380 Artlenburg, Tel 04139 7008
- **Grundschule Brietlingen**, Anette Best-Müller, Schulstr. 4, 21382 Brietlingen, Tel 04133 3708
- **Grundschule Hohnstorf (Elbe)**, Außenst. Echem, Henning Torp, Birkenweg 15, 21379 Echem, Tel 04139 6969131
- **Grundschule Hohnstorf (Elbe)**, Henning Torp, Schulstr. 2, 21522 Hohnstorf (Elbe), Tel 04139 6655
- **Grundschule Scharnebeck**, Dagmar Hilmer, Auf der Domäne 6, 21379 Scharnebeck, Tel 04136 7127
- **Schule am Schiffshebewerk, Oberschule Scharnebeck**, Rainer Griebel, Duvenbornsweg 5a, 21379 Scharnebeck, Tel 04136 912950
- **Bernhard-Riemann-Gymnasium**, Thomas Müller, Duvenbornsweg 5a, 21379 Scharnebeck, Tel 04136 912970
- **Kreisbibliothek Lüneburg**, Standort Scharnebeck, Hilke Cordes-Heick, Duvenbornsweg 5a, 21379 Scharnebeck, Tel 04136 912999
- **VHS Region Lüneburg Außenstelle Scharnebeck**, Karl-Heinz Herz, Tel 05852 882
- **Landwirtschaftliches Bildungszentrum Echem**, Martina Wojahn, Zur Bleeke 6, 21379 Echem, Tel 04139 6890
- **Natur- und Jagdschule Schloss Lüdersburg**, Freiherr von Spoercken & Co. OHG, Lüdersburger Str. 21, 21379 Lüdersburg, Tel 04139 6112

### › Kinder- und Jugendeinrichtungen

- **Kindergarten und Krippe Bullerbü Artlenburg (DRK)**, Christian Blanke, Schulstr. 3, 21380 Artlenburg, Tel 04139 7153
- **Kindergarten Storchenland Brietlingen (Gemeinde)**, Wiebke Hedrich, Schulstr. 2, 21382 Brietlingen, Tel 04133 3754
- **Kindergarten Brietlingen-Moorburg (Gemeinde)**, Marianne Wischnewski, Am Gemeindehaus 3, 21382 Brietlingen, Tel 04133 404255
- **Kindertagesstätte der Hohnstorfer Deichzwerge mit Krippe (Gemeinde)**, Heike Jacobsen, Dorfstraße 42, 21522 Hohnstorf (Elbe), Tel 04139 6654
- **Ev. Kindertagesstätte Peter & Paul Lüdersburg (Kirche)**, Anja Mielke, Kirchtwiete 6, 21379 Lüdersburg, Tel 04139 68753
- **Kindertagesstätte Rullstorf (Gemeinde)**, Maritta Wetteborn, Zum Winkelfelde 1, 21379 Rullstorf, Tel 04136 8083
- **Kindertagesstätte Scharnebeck (Gemeinde)**, Angelika Eickholt, Duvenbornsweg 5b, 21379 Scharnebeck, Tel 04136 367
- **Kindergarten „Die Waldpiraten“ e. V.**, Kathrin Sarau, Tel. 0176 23340817
- **Waldkinder Boltersen e. V.**, Annalena Denecke, Am Steinberg 15, 21379 Boltersen, Tel 04136 9137080
- **Waldkindergarten 2002 e.V.**, Rullstorf/Scharnebeck, Ingrid Franz, Tel. 04136 135544
- **Sprachheilkindergarten Neu-Jürgenstorf**, Claudia Adolph, Heidfurt 5d, 21379 Lüdersburg, Tel 05850 971878
- **Jugendtreff Brietlingen und Lüdershausen**, Anke Ahlf, Schierenweg 14, 21382 Brietlingen, Tel 04133 4008770
- **Jugendtreff Hohnstorf (Elbe) (Gemeinde)**, Kontakt über Gemeinde, Schulstr. 2, 21522 Hohnstorf (Elbe), Tel 04139 6561
- **Jugendzentrum Scharnebeck (Gemeinde)**, Heike Müller, Bardowicker Str. 2, 21379 Scharnebeck, Tel 04136 8948
- **SELK-Jugendtreff Scharnebeck**, Pastor Jörg Ackermann, Bardowicker Str. 6, 21379 Scharnebeck, Tel 04136 237

## Grußwort



Foto: SG Scharnebeck

Liebe Bürgerinnen und Bürger der Samtgemeinde Scharnebeck, mit der heutigen Ausgabe von ACHTFach! erhalten Sie für dieses Jahr die vorletzte Ausfertigung unseres Mitteilungsblattes. Ich

freue mich immer wieder, die vielen unterhaltsamen und informativen Berichte aus Ihren Bereichen zu lesen.

Mit Ihnen als Leser und Verfasser dieser Artikel ist die ACHTFach ein fester Bestandteil unseres Gemeindelebens geworden. Vielen Dank für Ihr Engagement. Auf Ihre Beiträge bin ich auch im nächsten Jahr gespannt.

Die kommenden Monate werden in der Samtgemeinde nun insbesondere von den Haushaltsplanungen geprägt sein. Für das Jahr 2015 gilt es in den Beratungen der Ausschüs-

se und des Samtgemeinderates die vielen Vorhaben der Samtgemeinde für das kommende Jahr abzustimmen. Start der Haushaltsberatungen wird Anfang Januar der Feuerschutzausschuss sein. In der nächsten Ausgabe erhalten Sie eine genaue Terminierung. Seien Sie als Gäste in den Gremien gerne dabei, um die Beratungen für 2015 zu begleiten.

Wie sie sicher aus der Zeitung erfahren haben, fällt in diesem Jahr die langjährige Veranstaltung des Verkehrsvereins „Das Kartoffelfest“ aus. Im Heft finden Sie dazu einen Artikel der Vorsitzenden des Landfrauenvereins Brietlingen/Lüdershausen.

Vor uns steht nun wieder eine neue Jahreszeit. Auch wenn die Tage kürzer werden, wünsche ich Ihnen einen farbenfrohen Herbst.

Ihr  
Samtgemeindebürgermeister  
Laars Gerstenkorn

## „Kein Deich, kein Land, kein Leben“

Artlenburger Deichverband feiert 125 Jahre

Küsten- und Hochwasserschutz existiert, seit Menschen die natürlichen Überschwemmungsgebiete besiedeln. An der Elbe begannen die ersten Eindeichungen schon im 12. Jahrhundert. Der Artlenburger Deichverband wird bereits in der Deich- und Sielordnung für das Fürstentum Lüneburg vom April 1862 erwähnt. In der jetzigen Form besteht der ADV seit 125 Jahren.

Die Deiche des ADV schützen auf einer Länge von mehr als 75 Kilometern das Niederungsgebiet der Winsener und Lüneburger Elbmarsch mit rund 60 Ortschaften und etwa 33.000 Einwohnern. Alle Grundeigentümer im geschützten Gebiet sind Mitglieder des Deichverbandes – aktuell rund 15.000. Sie sind zur gemeinschaftlichen Deicherhaltung verpflichtet. Das heißt, sie haben den Bestand zu sichern und im Hochwasser- und Sturmflutfall die Deiche zu verteidigen.

Der Deichverband hatte für seine Gäste am 20. September ein buntes Programm mit

Musik und Vorführungen zusammengestellt. Nach der Eröffnung folgte ein Platzkonzert durch den Musikzug der Freiwilligen Feuerwehr Artlenburg. Bei der Ausstellung auf dem Gelände präsentierten sich neben dem ADV weitere Organisationen, Verbände und Firmen mit ihren Maschinen, Fahrzeugen und Tätigkeiten. Mit bei der Ausstellung waren die Firmen Zeyn aus Sassendorf und Tespe und Behr aus Horburg/Barum, der Wasserverband der Ilmenau-Niederung, der Niedersächsische Landesbetrieb für Wasserwirtschaft, Küsten- und Naturschutz, Betriebsstelle Lüneburg, die Freiwilligen Feuerwehren Bleckede, Barförde, Hittbergen und Hohnstorf, das Technische Hilfswerk (Ortsgruppe Lüneburg), der ASB-Rettungsdienst (Ortsgruppe Lüneburg), außerdem Deichschäfer Erb vom Heisterbusch mit seiner Schafherde und der Deichverband Vier- und Marschlande mit einem Deichverteidigungsmodell.

[ Hartmut Burmester ]

## Die Seniorenbeauftragte stellt sich vor



Ehrenamtliche Seniorenbeauftragte der Samtgemeinde Scharnebeck: Sonja Jackmann, Bäckerstraße 7, 21379 Lüdersburg.

Ratsuchende ältere Menschen und Angehörige sollen einen Anlaufpunkt haben, um Rat und Auskünfte zu erhalten, wenn sie Hilfe benötigen.



Foto: rnh

Als Ansprechpartnerin stehe ich allen Bürgern der Samtgemeinde zur Verfügung, wenn es um Fragen wie Leben und Wohnen im Alter oder Pflege geht.

Die Zusammenarbeit mit den Gemeinden

und Seniorenbetreuern muss ausgebaut werden.

Ich beabsichtige, dass ich mich bei den Seniorenbetreuer/Innen und nach Möglichkeit bei einer Seniorenveranstaltung in den nächsten Monaten vorstelle. Bitte sprechen Sie mich für Termine an. Nach Absprache stehe ich jeden 2. und 4. Donnerstag im Monat in der Verwaltung für Gespräche zur Verfügung.

Mein Ziel als Seniorenbeauftragte ist es, älteren Menschen dabei zu helfen, dass sie den Lebensalltag selbstständig und selbstbestimmt gestalten können und alle Leistungen erhalten, die ihnen gesetzlich zustehen. Eine Zusammenarbeit mit der Pflegeberatung des Landkreises Lüneburg, dem Senioren- und Pflegestützpunkt Lüneburg sowie Familienservicebüro ist wichtig. Kontakte zu ambulanten Pflegediensten, Pflegeheimen und Unterstützung zu Hause könnten vermittelt werden.

Durch meine bisherigen Tätigkeiten sind mir die Aufgabengebiete vertraut und die Netzwerke vorhanden, so dass viele Fragen beantwortet oder Ratschläge gegeben werden können, wenn Sie entsprechende Hilfe benötigen.

[www.franz-darger-galabau.de](http://www.franz-darger-galabau.de)

Tel. 04136 9127-0

**Gartenwelt**  
**FRANZ DARGER**

**Jetzt ist wieder  
Herbstpflanzzeit**

**Viele Angebote für den Herbst  
warten auf Sie!**

- **Heide** in vielen schönen Sorten und Farben ab -,95€
- **Beerenobst** - Brombeeren, Johannis- und Stachelbeeren, Apfelbeeren, Heidelbeeren, Gojibeeren  
*Sonderpreis nur 3,95€*
- **Obstbäume** - Apfel, Birne, Kirsche, Pflaume *nur 9,95€*
- **Kirschlorbeer** - große, breite Pflanzen *nur 12,00€*
- **Qualitätspflanzenerde** - 60 Liter *nur 3,50€*

Außerdem viele schöne **Stämmchen**, besondere **Formgehölze** und ein riesiges Sortiment an **Gartenpflanzen**.

**Jetzt in der Baumschule große Hausbäume**, Sträucher, Besonderheiten und Gräser aussuchen!

Moderne und klassische **Deko und Töpfe** für jede Jahreszeit und **Geschenke** finden Sie im Innenbereich der Gartenwelt.

Mo.-Fr. 9-18 Uhr / Sa. 9-16 Uhr

Boltersenerstr. 1d / 21379 Rullstorf

## Aktuelles aus der Gemeinde Brietlingen



Liebe Brietlinger Bürgerinnen und Bürger,

der Sommer hat sich von uns verabschiedet, aber auch der Herbst hat seine schönen Seiten. Leider findet ein schönes Ereignis in diesem Herbst, das viele Menschen aus dem ganzen Landkreis Lüneburg nach Brietlingen gezogen hat, nicht statt. Nach 22 Jahren Erfolgsgeschichte musste Lore Soltau leider aus persönlichen Gründen das Brietlinger Kartoffelfest auf ihrem Hof absagen. Ich hoffe wirklich sehr, dass dies für die Zukunft noch nicht das endgültige Aus für das Brietlinger Kartoffelfest bedeutet.

### Zusätzliche Betreuungszeiten in den Brietlinger Kindertagesstätten

Aufgrund der Ergebnisse einer im Frühjahr durchgeführten Bedarfsabfrage beabsichtigt die Gemeinde im neuen Kindergartenjahr 2014/2015 folgende zusätzliche Betreuungszeiten anzubieten:

Kindertagesstätte Storchenland, Frühdienst von 07:00 – 07:30 Uhr, Spätdienst in der Ganztagsgruppe von 16:00 – 17:00 Uhr.

Kindertagesstätte Moorburg, Frühdienst von 07:00 – 07:30 Uhr für die Krippe und Regelbetreuung.

Ferner wurde beschlossen, das in der Kindertagesstätte Storchenland bestehende Angebot einer ¾-Betreuung, also von 08:00 – 14:00 Uhr, das bisher als Kleingruppe mit bis zu 10 Kindern betrieben wurde, wieder zu einer vollen Gruppe von 25 Kindern auszudehnen, sobald die Anmeldung eines 11. Kindes vorliegt. Die Gemeinde Brietlingen hofft mit den zusätzlichen Betreuungszeiten einen weiteren Beitrag dazu leisten zu können, dass Eltern Beruf und Familie besser miteinander vereinbaren können. Die Umsetzung der neuen Betreuungszeiten hängt nun noch von einer entsprechenden Genehmigung ab.

Die Bedarfsabfragen sollen auch weiterhin im Frühjahr eines Kindergartenjahres durchgeführt werden.

### Sanierung eines Feuchtigkeitsschadens in der Kindertagesstätte Storchenland

In der Kindertagesstätte Storchenland

wurde im Frühjahr an einer Außenwand ein Feuchtigkeitsschaden festgestellt, der sich auf einen Raum erstreckt hat, der nicht als Gruppenraum genutzt wurde. Der Raum wurde nach dieser Feststellung umgehend aus der Nutzung genommen und das Bremer Umweltinstitut wurde mit der Schadensfeststellung beauftragt, um eine etwaige Schimmelpilzbildung festzustellen und die durchzuführenden Sanierungsarbeiten zu klären. Die Ergebnisse der Untersuchung machten eine Ausbesserung des Wandputzes und das Aufbringen eines Grundierungsanstriches erforderlich. Anschließend wurde der Raum neu gestrichen. Zudem wurden alle Möbel und sonstigen beweglichen Materialien dem Raum entnommen und soweit möglich gereinigt. Einige Materialien konnten nur entsorgt und dann neu angeschafft werden. Es wurden alle erforderlichen Arbeiten durchgeführt. Der Raum und dessen Inhalt können demnächst, abhängig von einer abschließenden Kontrolluntersuchung, wieder bedenkenlos genutzt werden.

### Herbstputz in Brietlingen/Moorburg am 25.10.2014

Wie im Frühjahr bereits angekündigt, wird die Gemeinde Brietlingen dieses Jahr erstmals einen Müllsammeltag durchführen. Als Pilot soll die Aktion zunächst im Ortsteil Moorburg durchgeführt werden, da hier die Müllproblematik besonders hervorsteht. Auch im Herbst ist eine solche Säuberungsaktion noch sinnvoll, damit sich die Natur befreit von Unrat in ihrer Winterruhe erholen kann. Schöner aussehen tut es zudem auch.

Ich würde mich sehr darüber freuen, wenn sich viele große – und gerne auch kleine – Moorburger an dem Müllsammeltag beteiligen würden. Für die Ausstattung der Helfer (Greifwerkzeuge, Handschuhe etc.) sowie für das leibliche Wohl wird gesorgt.

Treffpunkt am 25.10.14: 09:30 Uhr am JUZ (Am Gemeindehaus 3), Dauer bis max. 12:30 Uhr, zur besseren Planbarkeit wäre eine Anmeldung unter Tel. 0175 2334648 oder E-Mail: [gemeinde-brietlingen@t-online.de](mailto:gemeinde-brietlingen@t-online.de) wünschenswert.

### Aufstellungsbeschluss zur 1. Änderung der Ergänzungssatzung Nr. 3

Die Gemeinde hat einen Aufstellungsbeschluss zur 1. Änderung der Ergänzungssatzung Nr. 3 „Östlich Königsstraße bis einschließlich Hausnummer 6“ gefasst, um dort gelegene Flurstücke dem Innenbereich zuordnen zu können.

### Bürgerinformationsbroschüre

Die Bürgerinformationsbroschüre, die in ehrenamtlicher Arbeit von zwei Ratsmitgliedern und einer weiteren Brietlinger Bürgerin erarbeitet wird, befindet sich kurz vor der Fertigstellung. Die Broschüre, die alle wichtigen Informationen über unsere Gemeinde enthält, wird auf jeden Fall noch in diesem Jahr an alle Brietlinger Haushalte verteilt werden.

Kommen Sie möglichst gesund durch einen hoffentlich goldenen Herbst!

Herzlichst Ihre/Eure Bürgermeisterin  
Jutta Bauer

### Fremdstoffe im Abwasser bereiten Probleme



Liebe Bürgerinnen und Bürger, viele Menschen sehen die Toilette fälschlicherweise als Entsorgungsmöglichkeit – mit fatalen Folgen.

Diese Entsorgungssünden und der stetig steigende Anteil an Fremdstoffen im Abwasser kosten die Samtgemeinde monatlich Tausende von Euro, da das gesamte Abwasser des Samtgemeindebezirks über Pumpen nach Lüneburg befördert werden muss. Unsere Klärwärter müssen täglich ausrücken, um Verstopfungen zu beseitigen oder defekte Pumpen auszutauschen. Wir möchten Sie deshalb auf diesem Wege bitten, keine Hygiene- und Putzartikel in die Toilette zu werfen sondern nur das, was in die Toilette gehört! Im Störfall oder bei Kanalverstopfungen des öffentlichen Kanalnetzes ist zunächst das Klärwärterpersonal der Samtgemeinde Scharnebeck über das 24-stündig besetzte Notruftelefon unter der Rufnummer 0171 7323087 zu informieren.

**BAARS**  
BEDACHUNGEN

Im Berg 8 • 21522 Hittbergen

Telefon +49 (0)4139 6083 • Telefax +49 (0)4139 68297

[www.baars-bedachungen.de](http://www.baars-bedachungen.de) • [info@baars-bedachungen.de](mailto:info@baars-bedachungen.de)

100 TOP

Dachdecker  
Deutschland - Kooperation

## Informationen aus der Gemeinde Echem



1. Die Gemeinde bemüht sich ständig, die Straßenbeleuchtung zu vervollständigen. An der Einmündung der Straße „Sandkuhle“ in die Kreisstraße ist jetzt eine neue Straßenlampe aufgestellt worden, ebenso in der Straße „Lerchenweg“.

2. Das neue Baugebiet „Osterwinkel“ nimmt mehr und mehr Gestalt an. Dort sind jetzt die Versorgungsleitungen für Wasser, Gas, Strom und Abwasser verlegt worden. Danach wird die Baustraße hergestellt. Für die Koordination dieser umfangreichen Arbeiten ist das Ing.-Büro Beußel aus Lüneburg verantwortlich.

Grundstücksinteressenten können sich bei der SEB in Scharnebeck informieren. Tel. 04136 90752 (Herr Adam).

3. Die beträchtlichen Straßenquerrisse in den Straßen Hägenhorstweg und Kuhstraße sind inzwischen saniert worden. Verantwortlich für diese Arbeiten ist die Firma KLT aus Dassendorf bei Geesthacht. Die Firma hatte auch schon die Schulstraße neu hergestellt.

Als nächstes wird die Dorfstraße in Augenschein genommen, um dort an einigen Stellen eine Sanierung durch Split vorzunehmen.

4. Der Gemeinderat wird sich kurzfristig mit verschiedenen Zuschussanträgen der Jugendfeuerwehr, der Singgemeinschaft und des FC Echem für verschiedene Maßnahmen befassen.

Ihr Bürgermeister Steffen Schmitter

Ihre ACHTfach! wird kostenlos an sämtliche Haushalte in der Samtgemeinde verteilt

## Aktuelles aus Hittbergen



### Straßenreparatur Hochwasser

Die Reparatur der Straßen „Poggenort“ und „Hinter den Höfen“ ist im Juli beendet worden. Die Firma, die die Arbeiten ausgeführt hat muss nur noch einige Restarbeiten erledigen. Damit sind die in der Gemeinde Hittbergen entstandenen Schäden, die durch das Hochwasser 2013 entstanden sind beseitigt.

### Friedhofsweg

Entgegen meiner Aussage in der letzten „ACHTfach“, dass das Vergießen der Risse in der Friedhofstraße im Juli erfolgen wird, muss ich ihnen mitteilen, dass die Arbeiten noch nicht durchgeführt wurden. Die Gemeinde ist aber mit der Baufirma in Kontakt. Es wird noch in diesem Jahr zu der Reparatur kommen, so die Aussage der Firma.

### Deichbau

Nun endlich über ein Jahr nach dem letzten Hochwasser ist mit der Reparatur des Elbdeiches begonnen worden. Der Artlenburger Deichverband hat sich in Hannover massiv für eine Förderung zur Reparatur der Deichkrone eingesetzt. Der erste von fünf Bauabschnitten wird noch im September fertiggestellt.

### Abgrenzungssatzung

Der Rat der Gemeinde Hittbergen hat auf seiner letzten Sitzung die Klarstellungs- und Ergänzungssatzung „Am Mühlenberg“ als Satzung sowie die Begründung dazu beschlossen.

Die Satzung ist im Amtsblatt des Landkreises am 19.09.2014 öffentlich bekanntgemacht worden und ist damit rechtskräftig.

### Spielplatz

Ein neues Gesicht hat der Spielplatz an unserer Dorfgemeinschaftshalle bekommen. Der unansehnliche Erdhügel ist verschwunden. An dieser Stelle ist nun ein Beachvolleyballplatz ingerichtet worden. Dieser Volleyballplatz wird zwischenzeitlich sehr gut angenommen.

Die Spielgeräte, die angeschafft bzw. erneuert werden sollen, sind bestellt und werden demnächst geliefert und dann auch aufgebaut. Hierzu werden noch fleißige Helferinnen und Helfer benötigt.

### Unser Dorf hat Zukunft

Die Gemeinde Hittbergen hat sich bei dem Wettbewerb „Unser Dorf hat Zukunft“ für den Landesentscheid qualifiziert. Wir werden nun bis zum Ende dieses Jahres einige Veranstaltungen durchführen, um eine Beschreibung des „Dorflebens“ in Bild und Text zu erstellen.

### Breitbandversorgung

Die Gemeinde Hittbergen hat mit vielen anderen Gemeinden eine Vereinbarung mit dem Landkreis Lüneburg geschlossen, in der der Ausbau einer Breitbandversorgung für die dünner besiedelten Gemeinden geregelt ist. Ziel ist es, in allen Gemeinden ein Glasfaserkabel zu legen.

Kosten für die Gemeinden werden nicht entstehen. Die Vereinbarung ist auf unbestimmte Zeit geschlossen. Sie kann aber von der Gemeinde gekündigt werden, wenn die vorgegebenen Ziele nicht erreicht werden. Ich werde Sie über den jeweiligen Stand auf dem Laufenden halten.

Ihr/Euer Bürgermeister  
Alfred Ritters

## Infos bei Betriebsstörungen in der Abwasserentsorgung



Um bei Ihnen Überflutungsschäden auf dem Privatgrundstück durch Kanalverstopfungen oder durch den Ausfall des Kleinpumpwerkes zu vermeiden, wenden Sie sich bitte im Notfall umgehend an das diensthabende Kläranlagenpersonal unter der Rufnummer 0171-7323087.



Wir sind  
für Sie da.

wir leben • Apotheke in Hohnstorf

Am Sportzentrum 4 • HOHNSTORF

Tel.: (04139) 799 94 44

hohnstorf@wirleben.de

Mo - Sa 07.00 - 19.00 Uhr



wir leben • Apotheke Feldstraße

Feldstr. 2a • LÜNEBURG

Tel.: (04131) 789 90 70

Mo - Sa 08.00 - 23.00 Uhr

Sonn.- u. Feiertags 10.00 - 20.00 Uhr

Täglich geöffnet

wirleben.de

## Bürgermeisterbericht aus Hohnstorf



Liebe Hohnstorferinnen und Hohnstorfer,

auch ohne eine neue Jahrhundertflut liegt ein aufregender Sommer hinter uns. Statt Wasserstände zu beobachten und Sandsäcke schaufeln haben wir uns die Zeit mit weitaus angenehmeren Dingen vertrieben.

### Doppeldorfstfest Hohnstorf-Sassendorf

Das diesjährige Dorffest stand ganz unter dem Motto „40 Jahre Sassendorf-Hohnstorf“. Im Rahmen der Gebietsreform wurde Sassendorf 1974 nach Hohnstorf eingemeindet und firmiert seitdem als kleiner, aber feiner Ortsteil unseres Dorfes. Bei strahlendem Sonnenschein fand die Feier auf dem zentralen Platz von Sassendorf beim Melkhus statt. Das wirklich weithin sichtbare und strahlend schöne Feuerwerk rundete die Veranstaltung ab.

### Elbbadetag

In diesem Sommer rief die Gemeinde wieder zum Elbbadetag auf. Der Fluss, der uns im letzten Jahr so viel Kopfzerbrechen bereitete, lud in diesem Sommer zum Baden und Planschen in sein angenehm warmes Wasser ein. An der historischen Badestelle war ein Nichtschwimmerbereich abgesteckt. Bademeister, DLRG und die Freiwillige Feuerwehr sorgten für zusätzliche Sicherheit. Das Wetter spielte mit und bei kalten Getränken, Grillwurst und dem legendären Kuchenbuffett der DRK-Damen konnte man den Sonntagnachmittag genießen.

### 2. Hohnstorfer Sofa

Auch die 2. Auflage der Talkshow „Hohnstorfer Sofa“ war ein voller Erfolg. Unser Ehrenbürgermeister Jens Kaidas organisierte eine optimale Frühschoppen-Atmosphäre in der Werkhalle des Autoservice Ritter. Es nahmen illustre Gäste auf dem Hohnstorfer Sofa Platz.

Der Direktor des Scharnebecker Gymnasiums, Thomas Müller, der Vorstandsvorsitzende der Sparkasse Lüneburg, Reinhold Mai, der Gumbibärenfachmann Dieter Schoß und die Kulturbefauftragte der Samtgemeinde, Elke Koops, lieferten interessante Einblicke in ihre Arbeit und ihre Biografie. Die interessante Aussage tätigte der Vorstandsvorsitzende der Sparkasse, er sagte: „Die Hohnstorfer Sparkassenfiliale ist rentabel und wird so nie geschlossen!“ Eine wichtige Aussage für alle Hohnstorfer Einwohner. Dazu gab es Musik von „Mixed Up“ aus Lauenburg und den „Blues Brothers“ bzw. „Stan & Ollie“ aus Lüneburg.

### Kaimauer abgängig

Ein Teil der Kaimauer im Bereich des alten Zollanlegers ist in die Elbe gestürzt, die Deichsicherheit ist jedoch nicht in Gefahr. Alte Hohnstorfer erinnern sich noch an die Zollstation, die hier bis 1990 ihren Liegeplatz an der innerdeutschen Grenze hatte. Ganz alte Hohnstorfer erinnern sich an die Verladestelle der Dynamitfabrik Nobel in Geesthacht, die hier ihren Umladepunkt vom Schiff auf die Bahn hatte. Die Gleise und der Pulverdeich existieren jedoch schon lange nicht mehr, doch die Kaimauer ist noch da und bereitet ihrem Eigentümer nun erhebliche Sorgen. Alte Hohnstorfer Binnenschiffer berichten, dass die Mauer nicht von alleine umgefallen sein wird und weisen auf den Betonring mit dem Festmachpunkt hin, der nun ebenfalls in der Elbe liegt. Binnenschiffe im Anlegemanöver im Elbstrom würden demnach über das Hebelgesetz ungeheure Kräfte entwickeln.

### 125 Jahre Deichverband

Der Deichverband feierte auf seinem Hohnstorfer Betriebshof sein 125jähriges Jubiläum. Wir alle wissen, was wir an dieser Organisation unter Norbert Thiemann und Hartmut Bur-

mester haben und gratulieren ganz herzlich zu 125 erfolgreiche Arbeit und wissen: Wer nicht deichen will, muss weichen!

### Deichsicherheit

Auf Initiative unserer Landtagsabgeordneten Karin Bertholdes-Sandrock inspizierte am 9. September eine hochrangig besetzte Besuchergruppe aus der niedersächsischen Landespolitik die Deiche zwischen Bleckede und Hohnstorf. Sie ließen sich dabei über Abflussverhalten, Verbuschung, Deichbaumaßnahmen etc. ausgiebig informieren. Die mitreisenden Bürgermeister der betroffenen Ortschaften gaben Ihnen mit auf den Weg, die bundeslandübergreifenden Kooperationen zu forcieren und den Schutz der Menschen hinter dem Deich vor den Naturschutz zu stellen.

### Litfaßsäule

Klaus Theuerkauf hat seine Litfaßsäule in der Dorfstraße an der Brückenunterführung mit Einblicken in die Hohnstorfer Geschichte versehen. Er möchte damit den Hohnstorfer Einwohnern zeigen, wie es früher in unserem Ort einmal ausgesehen hat. Die freien Felder sollen noch gefüllt werden, dazu sucht Klaus Theuerkauf u. a. ein Foto der alten ESSO-Tankstelle an der Hitzler-Tischlerei.

### Termine:

01.11.2014 Oktoberfest vom TuS Hohnstorf/Elbe, 02.11.2014 Trad. Fischessen vom Fischereimuseumsverein, Anmeldung Tel. 6705, 16.11.2014 Volkstrauertag 11:00 Uhr Ehrenmal Dorfstraße

### In & Out

In: Der überfällige Rückschnitt der Verbuschung im Deichvorland

Out: ...

Ich wünsche Ihnen einen sonnigen Herbst!  
Ihr Bürgermeister  
André Feit

## ImmoWert Service

Ich unterstütze Sie kompetent, zuverlässig und neutral bei der Wertermittlung von Immobilien

- Ankaufsberatung mit Besichtigung, Wertermittlung Untersuchung auf Bauschäden und Baumängel
- Verkaufsberatung mit Wertgutachten und Strategien zur optimalen Vermarktung
- Bewertung in Familiengelegenheiten bei Schenkung, Ehescheidung, Übertragung oder Erbschaft
- Gutachten in Mietsachen
- Bewertung von Schäden an Gebäuden

Besuchen Sie meine Webseite -

oder rufen Sie einfach an!



### Andreas Büchse

Diplom-Sachverständiger (DIA)

für die Bewertung von bebauten und unbebauten Grundstücken, für Mieten und Pachten und für Schäden an Gebäuden

Im Oelkamp 9  
21379 Scharnebeck

Mail [buechse@immowertservice.de](mailto:buechse@immowertservice.de)

Telefon 04136 - 911 99 65

Mobil 0174 - 526 27 67

Web [www.immowertservice.de](http://www.immowertservice.de)



hermann kahle

Öl- und Gasfeuerung

Umweltschonend heizen mit Heizöl oder Erdgas sowie alternativen Energien.

**Der Schnellste Weg  
zum Energiesparen -  
die Heizung  
auf Diät setzen!**



Neuanlagen • Modernisierung • Wartung

Rosenring 7 • 21379 Scharnebeck • ☎ 04136 653

## Aktuelles aus Lüdersburg



### Hauseigentümer erhalten alte Bausubstanz

In den Ortsteilen der Gemeinde Lüdersburg, Bockelkathen und Jürgenstorf werden zurzeit einige Häuser durch umfangreiche Baumaßnahmen saniert. Die teilweise unter Denkmalschutz stehenden Fachwerkhäuser und Ensembles sind schon um 1750 erbaut worden und zeichnen sich durch eine für die Gegend typische Bauweise aus.

Die größtenteils Reetdach-Bauernhäuser und Scheunen zeugen von der damaligen Lebenskultur der Menschen in der Elbmarsch.

Mit viel Engagement, fachmännischem Geschick und hohem Kosteneinsatz wird die alte Bausubstanz aufwändig von den Hauseigentümern erhalten und trägt somit zur Verschönerung unseres Heimatortes bei.

Dafür möchte sich die Gemeindeverwaltung recht herzlich bei den Investoren bedanken und hofft, dass dieses Handeln weitere Nachahmer findet.



Die Sanierung alter Bausubstanz wird mit viel persönlichem Engagement durchgeführt



Fotos: Gemeinde Lüdersburg

Ihr direkter Draht:  
Tel. 05851 97960-12

## Neues aus der Bibliothek

### Energiesparpaket:

PC, Drucker, Bildschirme, Radios, DVD-Spieler, Festplattenrecorder – Der unnötige Leerlauf von Elektrogeräten in den Privathaushalten und Büros in Deutschland kostet jedes Jahr mindestens fünf bis sechs Milliarden Euro.

Die Klimaschutzleitstelle von Hansestadt und Landkreis Lüneburg stellt nun den Öffentlichen Bibliotheken ein Paket mit Informationsmaterialien zum Thema Energiesparen sowie Energiespargeräte und Messgeräte zur Verfügung. Dazu gehören Fachbücher, Kinder- und Jugendbücher, einfache und verständliche Energiespargeräte, kostenlose Broschüren und Flyer über Beratungsangebote.

Voraussichtlich ab Mitte Oktober können die Bücher und Geräte auch in der Bibliothek in Scharnebeck zu den üblichen Öffnungszeiten ausgeliehen werden.

### Themenpakete:

Von Anfang Oktober bis zu den Weihnachtsferien zeigen wir zwei Medienpakete zu den Themen: Erster Weltkrieg (26 Bücher, Hörbücher und Filme für Jugendliche und Erwachsene) und „Ting & Tiptoi (Kinderbücher zum „Lesen“ mit dem Hörstift)

### Vorlesestunden/Bilderbuchkino:

für Kinder ab 3 - 4 Jahren. Die folgenden Termine stehen bereits fest: Mo., 20.10.2014; Mo., 26.01.2015; Mo., 23.02.2015. Die Vorlesestunden beginnen um 16:00 Uhr und dauern ca. 30 - 45 Min. Näheres ist den weiteren Ankündigungen zu entnehmen.

Öffnungszeiten in den Herbstferien: In der Zeit vom 27.10. - 08.11.2014 ist die Bibliothek wieder donnerstags von 10:00 - 12:00 Uhr geöffnet.

Tel. 05851 266

... immer eine gute OrchIDEE uvm.!

**OrchIDEEN GARTEN**

...botanische Vielfalt entdecken

**OrchIDEEN im Advent**

**22. - 23. November**

Sa. 8 - 18 Uhr, So. 12 - 15 Uhr

1001 OrchIDEEN, Floristik exklusiv und klassisch, großes Landfrauencafé, Kreativmarkt.

Viele ausgefallene Preise für jeden Besucher möglich!

Dahlenburg · [www.orchideengarten.de](http://www.orchideengarten.de)

*Den schönsten Tag im Leben bei uns erleben*

**Gaststätte**

**Grüne Stute**

Kirchweg 15 · 21382 Brietlingen  
Telefon 04133 / 3107 · Fax 4399  
[www.gruene-stute.de](http://www.gruene-stute.de)

**Wir geben ihnen den Rahmen für ihre Hochzeitsfeier.**  
In unseren Räumen von 20 bis 100 Personen können wir Ihre Feier ganz nach ihren Wünschen ausrichten.  
Unsere Räume sind alle behindertengerecht ausgelegt. Still- und Babywickelraum gehören zum Standard.  
20 Jahre Erfahrung im Organisieren und Durchführen von Hochzeitsfeiern machen uns zu Hochzeitsprofis.  
Vom ersten Gedanken – Polterabend ... wo feiern wir – bis zum Frühstück nach der Feier begleiten wir Sie gerne.  
Unsere Küche bietet Ihnen von regional/rustikal bis zum Besonderen alles, was das Herz begehrt.  
Die Getränkeauswahl wird von Ihnen festgelegt und lässt keine Wünsche offen.  
Mit unseren Partnern bieten wir einen Bus-Shuttle an, sodass Sie und Ihre Gäste gut nach Hause kommen.  
**Kommen Sie einfach mal vorbei.**

**Ihre Hochzeitsprofis von der Grünen Stute**

Traumpaar Hochzeitsprofis

## Rullstorfs Bürgermeister informiert



Liebe Rullstorfer, liebe Böltser, als Bürgermeister der Gemeinde Rullstorf/Boltersen möchte ich über aktuelle Ereignisse in der Gemeinde informieren und mich bei all denjenigen bedanken, die sich durch freiwilliges und ehrenamtliches Engagement für ein schönes und harmonisches Dorfleben einsetzen. Wie fast alle öffentlichen Gemeinschaften sind wir aufgrund der geringen finanziellen Spielräume auf dieses Engagement angewiesen. Ihre Ideen, jeder freiwillige Handschlag und jede Hilfestellung untereinander ist für unsere Gemeinschaft sehr, sehr wichtig. Ich würde mich freuen, wenn diese Bereitschaft weiter aufrechterhalten bleibt und sich weitere Initiativen auftun. Sprechen Sie uns (Tel. 04136 900 841) an, schicken Sie uns einfach eine Mail an [gemeinde@rullstorf.de](mailto:gemeinde@rullstorf.de) oder kommen Sie in die Bürgermeistersprechstunde, jeweils dienstags von 18:00 bis 19:30 Uhr, ich freue mich auf Sie.

Die Bürgerinnen und Bürger des Moorfeldweges wünschen sich auf dem Kronsberg eine Querungshilfe über die Kreisstraße. Die Fachbehörden sehen hier keine Notwendigkeit, Regelungen zu treffen. Die Gemeinde wird nun an einer zusätzlichen Stelle vor der Einfahrt zum Moorfeldweg eine Geschwindigkeitsmess- tafel installieren in der Hoffnung, dass diese zu einer Geschwindigkeitsreduzierung führt.

In den nächsten Wochen wird die Fa. Rosseburg aus Dahlem Schlaglochreparaturen im Gemeindegebiet mit Asphalt durchführen, so dass wir gut und sicher durch den Winter kommen werden.

Ich weise darauf hin, dass eine regelmäßige Gossen- und Seitenstreifenreinigung von Gras und Laub sowie ein Rückschnitt von Bäumen und Sträuchern zu erfolgen hat. Auch das Freischneiden von Straßenlaternen an Grundstücken ist wichtig, damit die Fußwege ordentlich ausgeleuchtet werden.

Der Sockel des Mahnmals in Rullstorf wird in diesem Jahr repariert. Für 2015 sind eine zurückhaltende Pflanzung und das Aufstellen einer Informationstafel geplant.

Es erfolgen regelmäßige Gespräche mit den Geschäftsführern des Alten- und Pflegeheimes „Zum Alten Gutshof“, die die diesjährigen Überschüsse vom Tag der offenen Tür an die Waldkinder Boltersen e.V. gespendet haben. Am 30. November findet wieder der traditionelle Weihnachtsmarkt in Boltersen statt.

Ratsmitglied Hans-Dieter Fischer hat für die Bewohner des Alten- und Pflegeheimes Musik vom Plattenteller gemacht. Viele altbekannte Schlager vom Grammophon brachten die Zuhörer zum Schunkeln und teilweise zum Tanzen.

Das Spielplatzfest in Boltersen war wieder ein voller Erfolg. Ich danke allen Bürgerinnen und Bürgern, die sich hier vorbildlich engagiert haben. Frau Astrid Rahlfs gilt ein besonderer Dank, denn sie hat Turnstangen für den Spielplatz gespendet, die gleich von den Kindern in Beschlag genommen wurden.

Die nächste Senioren-Tagesfahrt (Abfahrt 8:30 Uhr – Rückkehr 19:30 Uhr) erfolgt am 02.12.2014 zum Weihnachtsmarkt nach Braunschweig nebst Weihnachtsfeier mit Mittagessen, Kuchen- und Tortenbuffet, mit Unterhaltung, Singen und Gedichtlesen. Es sind noch Plätze frei! Anmeldung: Bis zum 22.11.2014 – Zahlung Eigenanteil 30,- Euro, Anmeldung im Gem.-Büro, Tel. 04136 9008-41 oder bei Senioren-Betreuerin H. Darger, Tel. 04136 7272.

Ich wünsche Ihnen und Ihren Familien einen sonnigen Herbst!

Ihr Bürgermeister  
Matthias Naß

## Der SV Scharnebeck informiert

### Abteilung „Zirkus“

Wir von der Sportvereinigung Scharnebeck e.V. suchen dringend neue ÜL (w/m) für den Scharnebecker Zirkus. Wer hat Interesse? Vielleicht Schüler oder Schülerinnen ab 16 Jahren, die Zeit und Lust haben, sich mit dieser Tätigkeit ein bisschen Taschengeld dazu zu verdienen? Eine Lizenz ist nicht erforderlich. Nur Spaß an der Arbeit und ein bisschen Zirkustalent! Bislang lagen die Schwerpunkte bei uns im Einrad fahren, Diabolo spielen, Rope Skipping, Akrobatik und Jonglieren. Wir sind aber offen für Neues.

Wäre schön, etwas Positives zu hören. Tel. 04136 3439030 (AB).

### Übungsleiter/Trainer (w/m) gesucht

Die SVS Turnabteilung sucht noch weitere neue Trainer/Übungsleiter (w/m) zum Ausbau des Sportprogramms, wie z. B. Reha- und Gesundheitssport, Herzsport, Seniorensport, Yoga, Tai Chi, Rückbildungs-/Beckenbodengymnastik, Delfi/Pekipkurse etc.

Interessenten melden sich bitte per E-Mail: [turnabteilung@sv-scharnebeck.de](mailto:turnabteilung@sv-scharnebeck.de) oder Tel. 04136 3439030 (AB).

### Fit & Gesund mit der SVS

Wer rastet, der rostet, sagt ein altes Sprichwort. Bewegung und körperliche Fitness sind daher wichtig: Mobilisationsübungen für die Gelenke, Stabilisationsübungen auf der Matte oder im Stand. Spaß, gute Musik, Gesundheit und Ganzheitlichkeit stehen bei dieser Stunde im Mittelpunkt.

Übungszeit: Mittwoch 19:30 - 20:30 Uhr in der Grundschulturnhalle Scharnebeck. Die Übungsleiterin, Fitness und Gesundheit, Schwerpunkt Ältere/50plus: Bettina Thormann, Telefon 04136 900215, freut sich auf neue Gesichter! [Bernd Barthel]

**ADENDORFER SERENADE 2014/2015**

> **Samstag, 11.10.2014**  
19.30 Uhr, **Gemeindsaal Emmauskirche**  
»Lieder - Strauss!« Liederabend  
zum 150. Geburtstag von Richard Strauss  
Wiebke Lehmkuhl, Alt // Katharina Hinz, Klavier

> **Freitag, 14.11.2014**  
18.00 Uhr, **Aula der Schule Dorfstraße**  
Familienkonzert »Vater und Söhne«  
Zum 300. Geburtstag von C.Ph.E. Bach  
Hamburger Ratsmusik

**AKTIV IN ADENDORF**  
ADENDORFER SERENADE 2014/2015

INFOS >> [www.adendorf.de](http://www.adendorf.de), Tel: 04131 980 913



**Wir sorgen für ein stabiles Stromnetz.**  
Auch wenn Sie es mal nicht brauchen.

**Avacon AG**  
Lindenstraße 45, 21335 Lüneburg, Telefon 04131-704-0  
[www.avacon.de](http://www.avacon.de)

**avacon**

Netze für neue Energie

## Bericht aus der Gemeinde Scharnebeck



### Errichtung eines Einkaufszentrums am Schiffshebewerk

Das Verfahren zur Änderung des Bebauungsplans „Lehmbergsweg Süd“ macht Fortschritte. Die Gemeinde möchte als wesentliche Planungsabsicht die Entstehung eines Einkaufszentrums ermöglichen. Vorgesehen sind neben dem bestehenden Lebensmitteldiscounter (Aldi), dessen Verkaufsfläche auf 1.200 m<sup>2</sup> erweitert werden soll, ein Lebensmittelvollsortimenter (Edeka) mit 1.500 m<sup>2</sup> und ein Drogeriemarkt (Budnikowsky) mit 600 m<sup>2</sup> Verkaufsfläche. Nachdem am 9. Juli eine öffentliche Informationsveranstaltung zu diesem Thema mit über 50 Zuhörern stattfand, haben nunmehr im Rahmen der frühzeitigen Beteiligung die Behörden und sonstigen Träger öffentlicher Belange bis zum 10. Oktober Gelegenheit zur Äußerung. Insgesamt handelt es sich um ein aufwändiges Verfahren, das bis zu 1 ½ Jahre dauern kann und mit einem Satzungsbeschluss des Gemeinderates endet. Die reine Bauzeit für die Einkaufsmärkte mit Nebenanlagen wird auf ein halbes Jahr geschätzt, so dass mit einer Inbetriebnahme wohl erst Ende 2016 zu rechnen sein dürfte.

### 40-jähriges Partnerschaftsjubiläum mit der Gemeinde Bacqueville-en-Caux

Nach den Feiern zum 40-jährigen Bestehen der Partnerschaft am ersten Maiwochenende in Scharnebeck findet unser Gegenbesuch in Bacqueville nunmehr vom 1. bis zum 5.10.2014 statt. Dass sich zu dieser Fahrt siebzig Personen angemeldet haben, ist ein gutes Zeichen für die Beständigkeit und Lebendigkeit unserer freundschaftlichen Beziehungen. Wir freuen uns schon sehr auf das Wiedersehen und sind gespannt, welches Festprogramm der französische Partnerschaftsausschuss dieses Mal auf die Beine gestellt hat.

### Fußgängerampel an der Lüneburger Straße

Im Zuge der endgültigen Erschließung des neuen Baugebietes wurde auch die von vielen Anliegern für die Lüneburger Straße ge-

## Schnupperwochen im neuen SVS Sportwerk

Seit der Einweihung am 2. Oktober haben Sie die Möglichkeit, die neuen Sportkurse des SV Scharnebeck im neuen Sportwerk in der Meisterstraße 19 auszuprobieren! Kostenlos und unverbindlich für Jedermann vom 6. - 24.10.2014!

Nach den Herbstferien starten die Kurse dann regulär am 10. November 2014. Einfach hingehen, reinschnuppern und kostenlos ausprobieren! Handtuch nicht vergessen! Straßenschuhe müssen vor Betreten des Sportwerks ausgezogen werden!

Viel Spaß wünscht Ihnen und Euch die SVS Turnabteilung. [ Bernd Barthel ]

wünschte Bedarfsampel auf Höhe Feldberg/ Am Ofeld aufgestellt. Damit ist ein wichtiger Beitrag für die Verbesserung der Verkehrssicherheit in diesem Bereich geleistet worden.

### Kulturboden

Auf dem Kulturboden in der Bardowicker Straße 2 wurde eine Heizung installiert, um dort auch in der kalten Jahreszeit Veranstaltungen durchführen zu können.

### Zuwegung zum Inselsee

Diese Straße weist an mehreren Stellen Bodenwellen auf, die auf unter dem Asphalt wachsende Wurzeln von Randbäumen bzw. Absackungen auf Grund des moorigen Untergrundes zurückzuführen sind. In Abstimmung mit der Straßenverkehrsbehörde werden dort Verkehrszeichen "Achtung Gefahrenstelle" mit dem Zusatz „Straßenschäden" aufgestellt. Außerdem sollen die stärksten Bodenwellen noch in diesem Jahr saniert werden.

### Hundetoiletten

Es häufen sich die Beschwerden über das Liegenlassen von Hundekot auf öffentlichen Grünflächen, Wegen und Plätzen. Leider gibt es immer wieder uneinsichtige oder nachlässige Hundehalter, die ihrer Pflicht, die Hinterlassenschaften ihrer Tiere mit Hilfe von Abfalltüten oder Papiertüchern zu beseitigen, nicht oder nur unregelmäßig nachkommen. Die Aufstellung von sog. Hundetoiletten könnte diesem Missstand zumindest teilweise abhelfen. Die Gemeinde hat deshalb mit einer Vertriebsfirma Kontakt aufgenommen. Sie stellt die Hundetoiletten aber nur dann un-

entgeltlich zur Verfügung, wenn sie darauf Werbeflächen vermieten kann. Hierfür haben sich aber bisher nicht genügend Interessenten gefunden. Sollten auch weitere Bemühungen nicht zum Erfolg führen, müsste überlegt werden, ob die Gemeinde derartige Behälter auf eigene Kosten anschafft.

Ich wünsche allen einen möglichst sonnigen Herbst und einen nicht zu frühen Wintereinbruch.

Mit freundlichen Grüßen  
Dr. Dieter Heidelmann  
Bürgermeister

### Fundbüro der Samtgemeinde



Hinweis an alle Bürgerinnen und Bürger der Samtgemeinde: Bei verlorengegangenen Gegenständen steht Ihnen das Fundbüro in Scharnebeck als Anlaufstelle zur Verfügung. Das Fundbüro hat montags bis freitags von 8:00 - 12:00 Uhr und zusätzlich donnerstags von 14:00 - 18:00 Uhr in der Samtgemeindeverwaltung (Zimmer 1.08) geöffnet.

## Elektro N. Martin

Wir sind für Sie da!

**Planung • Installation • Kundendienst  
Elektrogeräte • Geschenkartikel**

Bei uns im Hause: *Derffloristik Tamara Baas*

Im Fuchsloch 20 · Tel. (0 41 36) 2 28  
21379 Scharnebeck · Fax (0 41 36) 9 21 23

Unsere Öffnungszeiten  
Mo.–Sa. 9.00–13.00 Uhr und Mo., Di., Do., Fr. 15.00–18.00 Uhr

## aktuelle Termine für Berufskraftfahrer



MODUL 1: Eco-Training	08.11.2014
MODUL 2: Sozialvorschriften	15.11.2014
MODUL 3: Sicherheitstechnik	22.11.2014
MODUL 4: Schaltstelle Fahrer	29.11.2014
MODUL 5: Ladungssicherung	06.12.2014

ADR/GGVSEB Auffrischung 21. + 22.11.2014  
Basiskurs 1. - 3.12.2014 Aufbaukurs Tank 4. - 5.12.2014

LASI 23. + 24.10. / 27. + 28.11. / 18. + 19.12.2014

STAPLER 15. - 17.10. / 12. - 14.11. / 10. - 12.12.2014

### Kraftfahrer-Ausbildungsstätte

Bessemersstr. 14 · 21339 Lüneburg · Fon 0 41 31 - 85 53 151  
Mobil 0171-4220 459 · info@fahrerschulexxl.de

[www.fahrerschulexxl.de](http://www.fahrerschulexxl.de)

## Eine Storchengeschichte aus Ahrenschulter

Im Herbst 2012 haben wir, Gabi und Daniel Soetbeer, auf dem Anwesen von Herrn Ernst Scharf in Ahrenschulter ein Storchennest errichtet. Es besteht aus einem Telefonmast und einem Wagenrad. Das Rad wurde mit Weidenzweigen umflochten und mit Stroh gefüllt, alles in schwindelnder Höhe. Die Aufstellung des Telefonmasts erwies sich als schwierig und gelang nur mit Hilfe von Freunden und schwerem Gerät. Auch die Wasserwaage kam zum Einsatz, denn schließlich sollten die Storcheltern und ihr Nachwuchs nicht gleich einen schiefen Blick auf ihre neue Umgebung bekommen. Die Überprüfung des ordnungsgemäßen Hochbaus erfolgte durch einen mutigen und schwindelfreien Nachbarn.

Und schon am nächsten Tag kreiste ein Storch über dem Nest und inspizierte vom Dachgiebel unseres Hauses den Neubau. Ein paar Tage später blieb er gleich über Nacht. Im Oktober trat er seine große Reise in den Süden an. Unsere guten Wünsche begleiteten ihn und wir hofften auf seine Rückkehr.

Wir wurden nicht enttäuscht, denn im Frühjahr kehrte er mit Frau zurück. Sie blieben den ganzen Sommer, Junge zogen sie allerdings nicht auf.

In diesem Frühjahr hielt er uns wieder die Treue und kehrte am 24.4.

zu uns zurück mit seiner Störchin. Zunächst nahm er Renovierungsarbeiten am Nest vor, das über den Winter ziemlich unter den Stürmen gelitten hatte. Auch unser schwindelfreier Nachbar verstärkte das Nest mit einem neuen Weidenring und füllte es wieder mit frischem Stroh auf. Der Storch verfolgte die Arbeiten vom Dachgiebel aus und befand sie wohl als zufriedenstellend, denn er ordnete nur die Strohhalmchen noch etwas nach seinem Gusto und begann alsbald mit dem Paaren und dem Brüten.

Eines Tages, so nach vier Wochen, flog ein Ei mit Embryo-Inhalt aus dem Nest und bald danach gar ein lebendiges Storchkind. Zu-

rück im Nest verblieb nur ein Junges, das so kräftig ist, dass es im Herbst den Flug nach Afrika schaffen kann.

Welch ein Zufall, dass wir Augenzeugen dieser Storcheneentscheidung zur „Kleinstfamilie“ wurden. So konnten wir das kleine Wesen in Sicherheit bringen. Es war noch sehr nackt, ohne Flaum und auch ziemlich unterkühlt. Aber Schnabel, Stimme, Beine und Augen waren gut ausgeprägt, klappernd warf er seinen Kopf zurück, so wie es die großen Störche tun.

Mit Wärmflasche und weicher Decke bereiteten wir ihm einen Schlafplatz und holten den fachlichen Rat des Storchenauffangstation und einer Auffangstation ein. Nun wird er mit fein geschnittenem Biofleisch von Gallowayrindern aus der Nachbarschaft, Fisch aus der Elbe und Geflügelfleisch gefüttert. Er wächst, blüht und gedeiht und unterhalten kann er sich auch bestens mit uns in piepsenden Lauten. Seine Namen sind: Wapi für glücklich, Taipa für Flügelausbreiten und Wakanda für innere magische Kraft. Mehr geht nicht!

Wir sagen Dank an alle, die uns geholfen haben, insbesondere unserem Hausherrn Ernst Scharf.

Am 2. August haben wir den Jungstorch in die anerkannte Storchenauffangstation nach Verden gebracht. Nach Aussage der dortigen Leiterin Frau Müller hatte er aufgrund seines guten Gesundheitszustandes – Gewicht bei ca. 3 kg – eine reale Chance, mit seinen Artgenossen in den Süden zu fliegen.

[ Gabi und Daniel Soetbeer, Ahrenschulter ]



Das Findelkind hat sich prächtig entwickelt

Foto: Soetbeer

www.zum-Alten-Gutshof.care

Seniorenpflegeheim  
**„Zum Alten Gutshof“**  
GmbH  
Dorfstrasse 2  
21379 Boltersen  
04136-908-0

Info zur rechtlichen Situation beim Umgang mit Wildtieren: Nach § 44 des Bundesnaturschutzgesetzes, dürfen Wildtiere nicht von Privatpersonen aufgezogen werden. Der „Fund“ ist anzuzeigen. Wo: Im Landkreis Lüneburg der Unteren Naturschutzbehörde, Telefon 04131 261373. Von dort wird angeordnet, wann sie in eine anerkannte Auffangstation zu verbringen sind. Zuwiderhandeln kann mit Bußgeld oder Gefängnis bestraft werden.

Anzeige

### Adventliche Floristik in Scharnebeck

Alle, die noch florale Ideen und Anregungen für die Adventszeit suchen oder sich einfach inspirieren lassen möchten, lädt die Gärtnerei Koch/Gürtler recht herzlich am Samstag, 22. November von 8:00 – 18:00 Uhr zur 15. Adventsausstellung nach Scharnebeck ein.

Freuen Sie sich auf eine große Auswahl an Kränzen, Gestecken und vieles mehr und lassen Sie sich einfangen von der anheimelnden Atmosphäre. Auf die Besucher wartet zudem ein kleines Dankeschön.

Am Sonntag, 23.11., findet von 14–17 Uhr eine kleine Adventsausstellung in Boltersen statt.

**Gärtnerei und Floristik Koch / Gürtler**  
Am Walde 4 · 21379 Boltersen  
Tel. 04136 / 299  
Schulweg 1 (am Friedhof) · 21379 Scharnebeck  
Tel. 04136 / 7194

Wir sagen Danke  
für 15 Jahre  
in  
Rullstorf / Scharnebeck

Anzeige

## Blumenhaus Merten eröffnet in Scharnebeck

Am 26. September um 9:00 Uhr eröffnete das Blumenhaus Merten an der Hauptstraße 26a in Scharnebeck seine Türen. Inhaberin Fabiola Merten begrüßte ihre Kunden mit einem Glas Sekt in den neu gestalteten hellen und freundlichen Räumlichkeiten. Das Angebot umfasst eine vielfältige Auswahl an Schnittblumen und Topfpflanzen, verschiedenste Übertöpfe und Gefäße, ausgewählte Dekoartikel, Karten und vieles mehr. Außerdem werden die Wände von Bildern der Künstlerin



Foto: C. Sandow

Fabiola Merten freut sich auf Ihren Besuch

Martina Markmann geschmückt. Frau Merten bietet ihren Kunden abwechslungsreiche Floristik an. Sie fertigt für Sie Sträuße jeder Art, Braut- und Trauerschmuck, Bepflanzungen, Tischdekorationen und Gestecke. Gerne können Sie auch Ihre individuellen Blumenwünsche äußern. Als kleines Highlight des Tages wurden drei Gutscheine im Wert von je 20,00 Euro verlost. Nach einem gelungenen Eröffnungstag startet das Blumenhaus Merten jetzt in die Herbstsaison mit einer wunderschönen Blumenvielfalt.

Die Adresse: Hauptstraße 26a, 21379 Scharnebeck, Tel. 0160 95628874. Öffnungszeiten: Mo.- Fr. von 9:00 - 12:30 Uhr, 14:00 - 18:00 Uhr, Mi. & Sa. von 9:00 - 12:30 Uhr.

**BLUMENHAUS MERTEN**  
FLORISTIK UND MEHR ...  
FABIOLA MERTEN

**NEUERÖFFNUNG!**

**LASSEN SIE SICH ÜBERRASCHEN!**

**HAUPTSTR. 26A · 21379 SCHARNEBECK**  
**TEL. 04136 9133420**

ÖFFNUNGSZEITEN:  
MO-FR 9:00-12:30 UHR · 14:00-18:00 UHR · SA 9:00-12:30 UHR

## Rullstorfer Kinder lernen ihren Wald kennen

Wie es seit vielen Jahren Tradition ist, besuchte der Jagdpächter Gerd Ebeling mit der Rasselbande des Rullstorfer Kindergartens sein Revier. Die Böhmschholzer Jagdhornbläser begrüßten die Kinder mit Jagdsignalen. „Jetzt haben Euch die Handys der Frühzeit begrüßt“, scherzt Jäger Ebeling.

Vor dem Waldspaziergang erklärte er, wie man sich im Wohn- und Schlafzimmer der Tiere verhält. „Ist doch klar, dass wir uns dort gut benehmen“, meinte Jäger Gerd Ebeling. „Denn wenn ihr anderswo zu Besuch seid, tut ihr es ja auch.“ Ebeling ist Jagdpächter im Rullstorfer Forst und regelmäßig mit ausgestopften Tieren und Informationstafeln in Kindergärten und Schulen zu Gast. Zunächst erklärte er den Kleinen den Unterschied zwischen den Aufgaben eines Jägers und eines Försters: „Der Jäger ist für das Wild zuständig, der Förster pflegt den Wald und erntet die Bäume. Ich liebe den Wald und die Tiere. Darum helfe ich, alles im Gleichgewicht zu halten. Ein großer Wildbestand ist nämlich schädlich für die Bäume, deren junge Triebe abgefressen werden. Darum sorgt der Jäger zum Schutz des Waldes für ein gesundes Gleichgewicht.“

Bei Schwarzwild zum Beispiel hatte der Landkreis Lüneburg in den letzten Jahren einen Zuwachs von ca. 400 Prozent zu verkräften.

Anhand der Wildtafeln fragte Jäger Gerd Ebeling die Kinder: „Wie heißt der Vater vom Reh?“ Worauf einige Kinder wie jedes Jahr mit „Hirsch“ antworteten. „Nein!“ musste der Jäger schmunzelnd korrigieren, „ein Hirsch ist so groß wie ein



Foto: Gemeinde Rullstorf

Jagdhornklänge begrüßten die Kinder

Pferd und ein Reh so groß wie ein Schäferhund“. Danach konnten die Kinder Gehörne, Rehdecken und Sauschwarten anfassen.

Bevor es zur Pirsch in den Rullstorfer Wald ging, erklärte der Jäger noch: „Die Mutter der Rehe, Ricke genannt, bekommt im Mai/Juni meist zwei Junge, ihre Kitze. Sie setzt sie in einem Abstand von 50 Metern ins Gras, damit sie von Wildschweinen und Füchsen nicht gefunden werden.“

Ebeling bittet darum, Wildnachwuchs nie anzufassen: „Die Menschen geben ihren Geruch an das Junge ab und dieses wird dann von der Mutter nicht mehr versorgt und muss verenden!“

Anschließend ging es in den Wald auf Spurensuche. Dabei haben die Kinder Müll gesammelt und etwas für die Umwelt getan!

[W. Haustein]

### „Kampf dem Herztod“



Fred Giera  
AED-Projekte

Schulung  
& Beratung

Eine Initiative der Björn Steiger Stiftung  
Telefon (07195) 3055-0  
www.Steiger-Stiftung.de



[fredgiera@kampf-dem-herztod.org](mailto:fredgiera@kampf-dem-herztod.org)

**hairlich**  
Cornelia Lindemann

**Friseurmeisterin Cornelia Lindemann**  
Bardowicker Straße 16 a  
21379 Scharnebeck  
Tel. (041 36) 91 17 88

## Der Herbst kann kommen!

Die Reise in eine andere Welt findet für Spontanentschlossene am 17. Oktober in Scharnebeck statt, wenn die international bekannten und bewunderten Pantomimen Wolfram von Bodecker und Alexander Neander zum visuellen Theaterabend „Déjà Vu“ bitten. Sie kommen ohne Worte und beinahe ohne Requisiten aus. Sie kreieren und interpretieren Pantomimen-Theater modern und künstlerisch und begeistern ihr Publikum rund um den Globus.

Zuvor lieferte Ken Norris mit seiner Band einen Jazzabend der Extraklasse ab. Wenn jemand so sensibel und musikalisch ausgefeilt seine Stimme einsetzt und es versteht, auch Klassiker so individuell zu interpretieren, als seien sie ihm gerade in diesem Augenblick eingefallen, gilt er zurecht zu den besten der gegenwärtigen Jazzszene.

Das für den 31. Oktober geplante Barockkonzert muss leider verschoben werden.

Es folgt dann vom 7. - 9. November der Gospelworkshop „Take the spirit home“ mit Eggo Fuhrmann in Hittbergen. Das Abschlusskonzert bestreiten der Workshopchor und die Gruppe BeReady. Anmeldungen nehme ich gern entgegen.

Auf Kammermusik-Liebhaber wartet am 28. November ein absoluter Höhepunkt: Das Konzert „Lichtgedanken“ mit dem wunderbaren Quartett „Die Goldene Tafel“. Ausdrucksvoll, voller Innigkeit und Eindringlichkeit, einfühlsames, technisch versiertes Spiel und eine hervorragende Erste Violine, souverän und homogen im Zusammenspiel, dynamisch differenziert und ausgesprochen klarschön, so die einhellige Meinung des Publikums. Selten gespielte Stücke von Mozart und Mendelssohn

werden zu hören sein. Freitag, 28. November, 19:30 Uhr, Domäne Scharnebeck, 12,00 Euro.

Die Ausstellung „White oder die Farben des Schnees“ von Bernd Uhde passt zu dem abstrakten Thema. Die Fotos sind bisher in der Region noch nicht gezeigt worden. Die Ausstellung bietet eine der wenigen Gelegenheiten.

Die wahre Entdeckungsreise besteht nicht darin, neue Landschaften zu suchen, sondern mit neuen Augen zu sehen, so versteht Bernd Uhde seine Fotokunst. Betrachter sollen eigene Erfahrungen machen. Ausstellung bis 14.12.2014. Auskunft über Öffnungszeiten unter: [www.scharnebeck.de](http://www.scharnebeck.de) oder 04136 90728.

Der Schlussakkord meiner ersten Saison wird am 13. Dezember zu hören sein. Im Rahmen des Lüdersburger Weihnachtsmarktes gibt es wieder ein umfangreiches Programm. Vom Krippenspiel mit den Kindergarten-Kindern zum Posaunenchor, zu Kullerstein bis zum Gastauftritt von Amy Rodenberg beim festlichen Abend mit dem Lüdersburger Shantychor. Rund um die Kirche wird es also wieder urgemütlich und die eine oder andere Überraschung ist durchaus zu erwarten.

Seit Mai hat es zehn Veranstaltungen in fünf Orten der Samtgemeinde gegeben. Eine beachtliche Reihe.

Möglich wurde es, weil es zum ersten Mal einen Kulturetat gab und weil die Unterstützung vor Ort und im Rathaus und das Vertrauen großartig war. Ich wünsche mir, dass es so bleibt und bedanke mich sehr bei allen!

Falls wir uns nicht persönlich begegnen, wünsche ich allen eine gute Zeit! Aber vielleicht darf ich Sie ja doch persönlich bei einer

der Veranstaltungen begrüßen. Karten-Vorverkauf für alle Konzerte: Rathaus Scharnebeck 04136 907-28; Abendkasse. Weitere Infos: [kulturbeauftragte@samtgemeinde-scharnebeck.de](mailto:kulturbeauftragte@samtgemeinde-scharnebeck.de) [ Elke Koops ]

### Noch freie Plätze in der Schnuppergruppe

Seit vielen Jahren besteht im Kindergarten Moorburg in Brietlingen eine Schnuppergruppe für Kinder unter drei Jahren. Die Gruppe wird von zwei Erzieherinnen betreut und trifft sich jeden Dienstag und Donnerstag in der Zeit von 14:30 bis 17:30 Uhr. Die Kinder spielen, essen, basteln und singen gemeinsam. Sie knüpfen die ersten sozialen Kontakte und werden so sehr behutsam auf den Übergang in den Kindergarten vorbereitet.

Wer Interesse an der Gruppe hat, melde sich bitte telefonisch unter 04133 404255.

[ M. Wischniewski ]

Anzeige

### Bringen Sie Farbe in's Leben

Malermeister und Betriebswirt Kai Beck aus Scharnebeck ist Ihr Fachmann für ein schöneres Zuhause. Ob in der Ausführung von kreativen Handwerkstechniken, individuellen Wand- Fassaden und Innenraumgestaltungen oder Bodenbelagsarbeiten (Laminat/Teppichboden/Designbelag) - alle Arbeiten werden in hoher Qualität erledigt. Lassen Sie sich individuell und passend zum Objekt in der Tapeten- und Farbauswahl beraten. Gern übernimmt Kai Beck die Organisation in der Zusammenarbeit mehrerer Gewerke.

**HOTEL & RESTAURANT**  
**EUROPA**  
*Wir sind für Sie da...*



Hotel & Restaurant Europa | Familie Markaj • Adendorfer Straße 38 • 21379 Scharnebeck  
Telefon: (04136) 913 407 - 0 • E-Mail: [info@hoteleuropa.de](mailto:info@hoteleuropa.de) • [www.hoteleuropa.de](http://www.hoteleuropa.de)

**MALERMEISTER**  
**Kai Beck**  
aus Scharnebeck



**Kai Beck · Malermeister · Betriebswirt (HWK)**  
Eichenweg 2A · 21379 Scharnebeck  
Tel. 04136 911511 · Mobil 0174 9168771  
[malermeister-beck@gmx.de](mailto:malermeister-beck@gmx.de)

**SCHULENBURG**  
PolstermöbelManufactur

*Ich leiste mir etwas Gutes*

**WENN**

- gute Polstermöbel nach Ihren Wünschen
- hervorragende SCHLAFSOFAS in allen Formaten und für viele Zwecke
- Neubezug/Aufarbeitung Ihrer „geliebten Stücke“
- günstige Ausstellungsware

**DANN** auf jeden Fall direkt zum Hersteller!  
Qualität – beste Beratung – Zuverlässigkeit  
Große Hausausstellung. Es lohnt sich für Sie.

Schulenburg Polstermöbel Manufactur GmbH  
Am Bahnhof 6, 21357 Bardowick  
Tel. (04131) 92501-0, [info@schulenburg-polstermoebel.de](mailto:info@schulenburg-polstermoebel.de)  
[www.schulenburg-polstermoebel.de](http://www.schulenburg-polstermoebel.de)

**Mo.-Do. 8-17 Uhr – Fr. 8-14 Uhr**  
**oder nach telefonischer Vereinbarung**

## Ein Brood, das seinesgleichen sucht

Ein neues Brot von Bäckerei Kruse – mit Liebe und in 100 % Handarbeit gebacken

Es ist locker, luftig und kross. Es ist leidenschaftlich und verführt mit einem einzigartigen Geschmack und einer langen Frischhaltung. Aus natürlichen und besten Zutaten. Das ist DAS BROOD.



„Wir freuen uns, Ihnen ein Stück Handwerkskunst servieren zu dürfen, für unendlich viele Gelegenheiten“, stellt Steffi Kruse von der Bäckerei Kruse das jüngste Produkt des leckeren und vielfältigen Kruse-Backwarensortiments vor. „Wir wollten ein Brot entwickeln, das unsere Liebe zum Handwerk in aller Form ausdrückt. DAS BROOD ist zu 100 % in Handarbeit hergestellt, also ohne Maschineneinsatz“, ergänzt Steffi Kruse. „Dazu braucht es nicht mehr als Weizenmehl, Wasser, Roggenmehl, Roggensauerteig sowie Salz und Hefe.“

In DAS BROOD ist sehr wenig Hefe. Damit es trotzdem diese wunderbar lockere und

großporige Art bekommt, wird der Teig von DAS BROOD über 24 Stunden lang geführt. Das bedeutet, dass der Teig erst einmal zwölf Stunden bei 5°C in der Kühlung ruht und dann nochmal zwölf Stunden bei Raumtemperatur.

Durch diese lange Ruhephase kann der Teig leckere Aromastoffe bilden. Genau das was wir wollen und was man hinterher auch schmeckt! Der Teig wird dann per Hand einzeln in Stücke abgestochen und im Ofen auf heißen Steinplatten gebacken. So erhält DAS BROOD diesen krossen Geschmack in der Kruste und eine saftige und weiche Krume mit vielen Poren und auch ein paar großen Löchern. Die Löcher sind also gewollt!

DAS BROOD ist so vielfältig und man kann es eigentlich zu jeder Gelegenheit essen. Ob als Brot zur Suppe, zum Salat oder zu einer leckeren Käseplatte am Abend mit Freunden. Wenn Besuch kommt oder als Pausenbrot belegt. Zum Picknick genauso wie zum edlen 4-Gänge Menü. Es schmeckt einfach immer und überall.

„Wir empfehlen, DAS BROOD in etwas dickere Scheiben zu schneiden. So schmeckt es einfach besser“, ergänzt Steffi Kruse. „Es passt wunderbar zu verschiedensten Käse oder Aufschnitten, aber auch zum Frühstück mit Marmelade drauf ist es ein Genuss.“

Und so hält sich DAS BROOD besonders lange frisch: Geessen werden kann DAS BROOD mehrere Tage. Man kann es wunderbar in einer luftdichten Verpackung (Plastikdose oder Plastikbeutel) verpacken und am nächsten Morgen kurz aufbacken oder toasten. So wird es wieder richtig schön kross und schmeckt wie frisch gebacken.



Fotos: Bäckerei Kruse

UNENDLICH  
VIELE GELEGENHEITEN



**DAS BROOD**

Locker, luftig, kross & richtig lecker!  
[DER-LECKER-BAECKER.DE](http://DER-LECKER-BAECKER.DE)

**OKruse**  
Der Lecker Bäcker

## Abschied vom Kartoffelfest auf Hof Soltau

Aus gesundheitlichen und organisatorischen Gründen findet in diesem Jahr kein Kartoffelfest in Brietlingen statt.

Mehr als zwei Jahrzehnte lang war das Kartoffelfest Brietlingen auf dem Hof von Lore und Peter-Adolf Soltau beheimatet. Mit großem Engagement und viel Herzblut hat die langjährige 1. Vorsitzende des LandFrauenvereins Brietlingen/Lüdershausen, mit Unterstützung ihrer Familie, maßgeblich zum großen Erfolg des überregional bekannten und beliebten Festes beigetragen. Die LandFrauen des LandFrauenvereins Brietlingen/Lüdershausen bedanken sich herzlich hierfür.

Lore Soltau und der LandFrauenverein Brietlingen/Lüdershausen bedanken sich außerdem beim Verkehrsverein Samtgemeinde Scharnebeck e.V. für die gute Zusammenarbeit und tatkräftige Unterstützung bei der Organisation und Durchführung, sowie bei allen Vereinen und Personen, die bei den Kartoffelfesten mitwirkten. Als da wären: die anderen



Dank an Lore Soltau (Mitte)

LandFrauenvereine der Samtgemeinde Scharnebeck, die Freiwillige Feuerwehr Brietlingen, die Jugendfeuerwehr Brietlingen, die Freiwillige Feuerwehr Lüdershausen, das „Salzstraßenteam“, das Team der „Grünen Stute“, und alle weiteren ehrenamtlichen Helfer. Ein ganz besonderer Dank geht an die Mitglieder unseres LandFrauenvereins für rund 2.000 selbstgebackene Kartoffeltorten und -kuchen und den unermüdlichen Einsatz beim Zubereiten und beim Verkauf der Köstlichkeiten aus der „tollen Knolle“.

[ Helena Timmer/Inge Lütgens ]

## Artlenburger Chor „Heaven eleven“ sucht Mitsänger

Der Artlenburger Chor „Heaven eleven“ trifft sich seit über 10 Jahren immer donnerstags von 19:30 bis 21 Uhr im Gemeindehaus in Artlenburg. Wir sind ein bunter Haufen singbegeisterter Menschen unterschiedlichen Alters, Berufen, Vorlieben, Stimmlagen, Notenkenntnissen, uvm.

Wir treffen uns, um Spaß zu haben und um auch besser singen zu können. Unterstützt und geleitet werden wir dabei professionell von Anka Fiedler, unserer Chorleiterin.



Wir singen Lieder verschiedenster Arten: Pop, Spiritual, Gospel, Kirchenlieder, Jazz, Selbstgeschriebenes, uvm.

Also, wer Lust hat, mitzusingen, meldet sich gern unter alexandaromahn@gmx.de oder kommt gleich donnerstags zur Probe. Wir sagen jetzt schon: Herzlich Willkommen!

## Tag des offenen Denkmals

Am Tag des offenen Denkmals am 14. September haben ca. 70 Besucher in der Zeit von 11:30 bis 18:00 Uhr die Gelegenheit genutzt, um an verschiedenen Führungen rund um die St.-Marien-Kirche Scharnebeck Näheres über



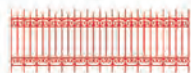
Kirchenführer Herr Pflücker (li.) mit Erläuterungen zum Taufbecken

das ehemalige Kloster, Chorgestühl, Kirche, Orgel, Turmuhr und Glocken zu erfahren. Wie schon in den letzten Jahren werden auch in Zukunft Kirchenführungen durch den Heimatkundeverein Scharnebeck angeboten. Informationen über W. Sgodzaj, Tel 04136 1528 oder das Kirchenbüro Tel 04136 1500.

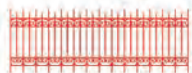
[ W. Sgodzaj ]



# ZEYN



## Sassendorf



• Landmaschinen • Metallbau • Gartengeräte

An der Schmiede 5-7  
21522 Hohnstorf/€.

Telefon (04139) 69 69 025  
Telefax (04139) 69 69 029  
zeyn.sassendorf@t-online.de

[www.zeyn-sassendorf-gartengeraeete.de](http://www.zeyn-sassendorf-gartengeraeete.de)

## Buchhandlung Hohmann

**Bleckede-Elbe**

Fr. Kücken Str. 1  
Tel. 05852 524

Schul- und Bürobedarf  
Glückwunschkarten



**Scharnebeck**

Bardowickerstraße 19  
Tel. 04136 911122

Farbkopien  
Geschenkpapiere

Aktuelles Lager - freundliche Beratung und wenn etwas fehlt:

**Wir besorgen JEDES lieferbare Buch!**

## Haare sind unsere Leidenschaft!

Friseursalon Silvia's Haarmoden seit 25 Jahren in Scharnebeck

Erinnern Sie sich noch an den Salon von Herrn Kappen? Dann leben Sie schon länger als 25 Jahre in Scharnebeck, denn 1989 hat Silvia Olbrich den Salon übernommen. Jetzt blickt die Friseurmeisterin auf 25 Jahre erfolgreichen Schaffens für das perfekte Haarstyling ihrer Kunden zurück.

Dabei war der Salon immer top aktuell, wenn es um neue Trends in Sachen Haarmode ging. Es macht Silvia Olbrich und ihrem Team einfach Spaß, am Ball zu bleiben, sich in Schulungen weiter zu bilden und damit auch ausgefallene Wünsche der Kunden erfüllen zu können.

Nichts ist so beständig wie der Wandel, das gilt besonders bei Frisurentrends, die kommen und gehen, sich wiederholen. Die Scharnebecker Haar-Expertinnen verstehen es, sich darauf einzustellen. So ist gerade die Welle wieder mächtig im Kommen. Probieren Sie es doch einfach einmal aus, eine typgerechte Beratung ist selbstverständlich.

Der Friseursalon Silvia's Haarmoden in Scharnebeck geht innovative, manchmal unkonventionelle Wege, wenn es darum geht, Ihre Frisur zu einem echten Hingucker zu machen. Im Salon wird u. a. nach dem Mondkalender geschnitten, das bewirkt schöneren Haarwuchs, Glanz und lässt Dauerwellen besser halten. Das Haar erhält insgesamt mehr Volumen. Probieren Sie es doch einmal aus.

Das Schneiden mit der heißen Schere ist eine Methode, die nicht so oft anzutreffen ist, dabei bietet sie einige Vorteile: Das Haar erholt sich, wird kraftvoll und lässt sich gut kämmen. Das Auftreten von Haarspliss wird verhindert.

Eine Fertigkeit, die eine hohe Konzentration und künstlerisches Geschick erfordert, ist das Schneiden von sogenannten Tribals, das sind filigrane Muster, die in die Haare geschnitten werden.

Im Laufe der Jahre hat sich das Team des Salons immer wieder verändert. Mit einer langjährigen und zwei neuen Mitarbeiterinnen ist frische Kreativität in die Räume des Salons eingezogen. Silvia Olbrich bedankt sich aber auch bei ihren ehemaligen, langjährigen Mitarbeiterinnen Kerstin Köbler und Claudia Pommreinke.

Von Anfang an dabei ist Anja Franke (48).



Sie ist verheiratet und Mutter einer erwachsenen Tochter. Ihre Hobbies liegen im sportlichen Bereich: Laufen und Rennrad fahren, außerdem ist sie als indoor cycling Trainerin aktiv.

Corinna Ehlert (48) ist verheiratet, auch sie hat eine erwachsene Tochter und erfreut sich in ihrer Freizeit an Gartenarbeit und Yoga.



Die Jüngste im Team ist Silvana Martin (26), verheiratet, sie hat zwei Kinder. Sie bringt ihre künstlerische Veranlagung in den Beruf ein und schneidet atemberaubende Tribals.

Friseurmeisterin Silvia Olbrich (52) ist verheiratet und hat einen erwachsenen Sohn. Sie



liebt Tiere und die Natur. Zwei Hunde gehören zur Familie und in ihrer Freizeit geht sie gern Wandern oder widmet sich der Gartengestaltung.

Herzlich willkommen im Salon für kreative Haarschnitte! Wenn das Wetter mitspielt, können Sie zwischendurch im direkt an den Salon angrenzenden Garten bei einer Tasse Kaffee entspannen. [Ulrich Paschek]

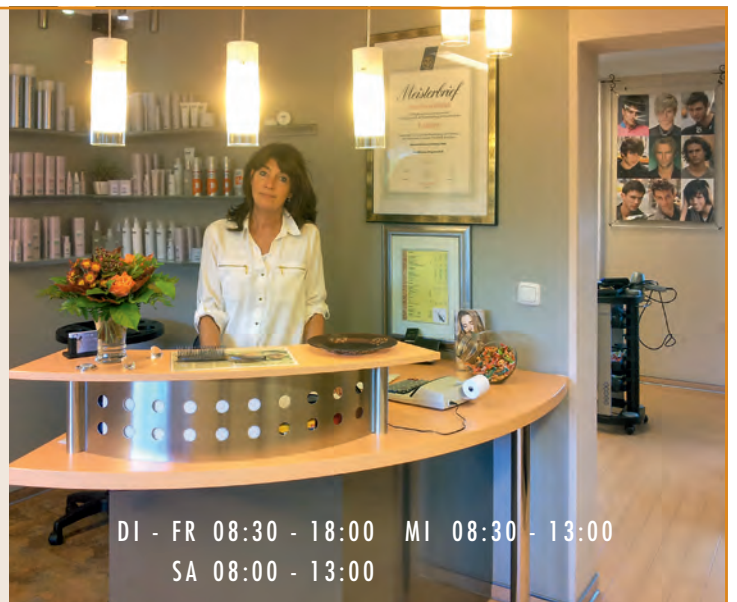
Silvia's

HAARMODEN ✂️

FRISEURSALON SEIT 1989

HAUPTSTRASSE 21A  
21379 SCHARNEBECK

TELEFON 04136 9135775 + 8870



DI - FR 08:30 - 18:00 MI 08:30 - 13:00  
SA 08:00 - 13:00

## Die Waldpiraten sind zurück an Bord

Nach der Sommerpause ist wieder viel los im Marienthaler Wäldchen. Neue Kinder lernen gemeinsam von den alten Hasen die Wege und Plätze kennen, die wir so sehr lieben. Dabei spielen wir vertraute Spiele und singen unsere liebsten Lieder. Geheime Orte werden erkundet und dabei werden mit Lupenbechern allerhand Käfer und Pflanzen bestaunt. Die Früchte des Herbstes werden gesammelt z. B. Kastanien und Eicheln und das Springkraut bringt uns immer wieder zum Lachen.

Gerne denken wir auch an unsere Schulanfänger zurück und an die Abschiedsfeier, die wir kurz vor den Ferien mit Eltern, Freunden und Verwandten bei schönstem Sommerwetter genießen konnten.

Nun freuen wir uns auf einen wundervollen Herbst im Wald, auf Wind und bunte Blätter.

Vielleicht habt ihr einen Teil der Waldpiraten auf dem Herbstfest der Brietlinger Kindergärten getroffen. Dort haben wir ein Bastelangebot für die Kinder auf die Beine gestellt. Unsere Erzieher Lea und Britta waren mit dabei.

Das nächste Mal sind wir mit einem Bastelangebot für Kinder auf dem Artlenburger Herbstmarkt am 19. Oktober mit dabei.

Wer nun neugierig auf den Wald geworden ist, der kann gerne einen Schnuppervormittag bei uns im Wald verbringen und auch unse-



Foto: Waldpiraten

ren Erzieher Mirko kennen lernen. Ansprechpartner sind Kathrin Sarau (1. Vorsitzende) unter Tel. 0176 23340817 oder Mirko Massmann (Erzieher) unter Tel. 0170 2433178 oder schreibt uns einfach eine E-Mail unter info@diwaldpiraten.de. Nähere Informationen findet ihr auch auf unserer Homepage www.die-waldpiraten.de.

Neu ist eine Mittags- und Nachmittagsbetreuung nach dem Waldkindergarten in Kooperation mit einer Tagesmutter nach Absprache möglich. Sprecht uns an!

Eine schöne Herbstzeit wünschen euch eure Waldpiraten! [Kathrin Sarau]

## Weihnachtstransport nach Masuren

Auch in diesem Jahr fährt der Scharnebecker Verein Freunde Masurens e. V. wieder mit einem großen Transporter voller Weihnachtsgeschenke und Hilfsmittel nach Masuren.

Die Weihnachtsgeschenke, vor allem Süßigkeiten, Lebensmittel, Hygieneartikel und vieles mehr gehen an Sozialstationen, Altenheime, Kindergärten, Schulen und Kirchen.

Es werden noch dringend Hilfsmittel wie Gehhilfen, Rollatoren und Rollstühle benötigt.

Diese werden gerne bis zum 24.11.2014 in Scharnebeck bei Herta Wendlandt, Tel. 224, oder Pastor Tegler, Tel. 910573, entgegen genommen. Sollten Sie auch etwas spenden wollen, freuen wir uns natürlich ebenso. (Volksbank Lüneburger Heide, IBAN: DE52 240603008524 0621 00, BIC: GENODEF1NBU)

[ Kerstin Harms, Vorsitzende ]

**Die nächste Ausgabe (Nr. 9)**  
erscheint am **5. Dezember 2014**  
Redaktionsschluss der Ausgabe  
ist der 7. November 2014

Ihr **ACHTfach!** wird kostenlos  
an sämtliche Haushalte in der  
Samtgemeinde verteilt

# AUTO-SERVICE RITTER

## Kfz.-MEISTERBETRIEB e.K.



**Hohnstorf**  
**04139 / 68770**



### Impressum

**ACHTfach!**<sup>Magazin</sup>  
Samtgemeinde Scharnebeck

Herausgeber, Verlag und Druck:  
Druckerei Schlüter GmbH, An der Ziegelei 7, 21368 Dahlenburg, Tel. 05851 97960-0, info@ihr-drucker.com, www:ihr-drucker.com

Gesamtleitung: Andreas Schlüter, Tel. 05851 97960-0

Gesamtgestaltung, Redaktion und Anzeigen: Ulrich Paschek, Tel. 05851 97960-12, u.paschek@ihr-drucker.com

Redaktion SG Scharnebeck: Claudia Sandow, Tel. 04136 907-21, sandow@scharnebeck.de

Erscheinungsweise: 5x jährlich (März, Mai, August, Oktober, Dezember)  
Auflage: 8.000

Verteiler: Kostenlos an sämtliche Haushalte in der SG Scharnebeck

Es gilt Anzeigenpreisliste 2014

Das Magazin und alle in ihm enthaltenen einzelnen Beiträge und Abbildungen sind urheberrechtlich geschützt. Für unverlangt eingesandte Manuskripte und Fotos wird keine Haftung übernommen. Ein Rechtsanspruch auf Veröffentlichung besteht nur bei kostenpflichtigem Vertragsabschluss. Mit Annahme des Manuskripts gehen das Recht zur Veröffentlichung sowie die Rechte zur Vergabe von Nachdruckrechten und zur elektronischen Speicherung in Datenbanken an den Verlag über. Jede Verwertung außerhalb der durch das Urheberrechtsgesetz festgelegten Grenzen ist ohne Zustimmung des Verlags unzulässig. In der unaufgeforderten Zusendung von Beiträgen und Informationen an den Verlag liegt das jederzeit widerrufliche Einverständnis, die zugesandten Beiträge bzw. Informationen in Datenbanken einzustellen, die vom Verlag geführt werden. Für die uns zur Verfügung gestellten Layouts, Fotos und sonstigen Vorlagen wird das Copyright beim Auftraggeber vorausgesetzt.



### Ambulante Pflege

Wir stehen Ihnen und Ihren Angehörigen mit professioneller Hilfe zur Seite. Sie erhalten bei uns Beratung:

zur ambulanten Pflege, zum Einsatz von Hilfsmitteln, zum Hausnotruf-System, zur Krankenversicherung/Pflegeversicherung, zur Medizinischen Fußpflege, zur Pflegeeinstufung, zur stationären Pflege, zum Wohnen mit Service.

Eine unverbindliche Beratung ist jederzeit möglich.

Wir freuen uns auf Sie



**Deutsches Rotes Kreuz**

Aus Liebe zum Menschen.

Kreisverband Lüneburg e.V.  
**Ambulante Pflege**  
Schnellenberger Weg 42  
21339 Lüneburg  
Tel. 04131/ 67 36-13  
Fax 04131/ 67 36-31  
pflege@drk-lueneburg.de  
www.drk-lueneburg.de

*Kaufe fast alles*

www.brietlinger-fundgrube.de

**Tel.: 04133 - 4423**

## Partner für „Rundum-Sorglos-Pakete“

Die Nestbauer stehen seit 16 Jahren für handwerkliche Qualität in Sachen Zimmerei und Dachdeckerei

Ein Kümmerer ist jemand, der andere so unterstützt und entlastet, dass sie ihre kostbare Zeit für andere wichtige Dinge nutzen können. „Die Nestbauer“ in Rullstorf kümmern sich als Spezialisten im Handwerk für Bauherren um die Rundum-Sorglos-Abwicklung ihrer Projekte, alles wird aus einer Hand angeboten und die fachgerechte und pünktliche Fertigstellung garantiert. Dabei kommt dem Unternehmen ein langjähriges Netzwerk mit Fachunternehmen aus der Region zugute.

Seit 16 Jahren besteht der Betrieb der Zimmerei und Dachdeckerei in Rullstorf und hat sich durch seine Kompetenz und die Qualität aller handwerklichen Leistungen einen hervorragenden Ruf in der Region erworben. Zimmermeister Andreas Sippel, Bauingenieur Patrick Köhler und ihr Team von insgesamt 26 Mitarbeitern bieten von der Bauplanung bis zur Bauleitung und Umsetzung alles in höchster Qualität an.

Die Nestbauer sind auch ein Spezialist für nachträgliche Mauerwerksdämmung. Dies macht Sinn, um z. B. eine Reduzierung des Energieverbrauchs zu bewirken. Gerade der Bereich der historischen Bausanierung in un-



Fotos: Die Nestbauer

Das Nestbauer-Team ist mit Spaß und fachlichem Können für Sie tätig

serer Region stellt einen anspruchsvollen Bereich der Arbeit des Unternehmens dar.

Der Herbst beginnt und damit der Ärger mit durch Laub verstopfte Dachrinnen. Das muss nicht sein. Die Nestbauer können ein Gittersystem in die Dachrinne einbauen, das ein Festsetzen von Laub verhindert.

Beim nächsten Windstoß wird es einfach weggeweht.

„Unser Qualitätsanspruch an uns selbst ist so hoch, dass wir unseren Kunden unter dem Motto „Qualitätsversprechen“ eine verlängerte Gewährleistung anbieten. Anstatt vier oder fünf Jahre garantieren wir sieben Jahre Gewährleistung“ erläutert Andreas Sippel das beson-

dere Angebot für den Kunden.

„Unser Anspruch ist die höchste Zufriedenheit des Kunden“, so Sippel weiter.

Gern beraten die Spezialisten rund um Holz und Dach auch Sie bei Ihren Bauvorhaben.

[ Ulrich Paschek ]



Holzrahmenbau im Neubau



Realisierung von Sonderlösungen

**WARME WAND + WARMES DACH  
= WARMES NEST**

**Unsere Leistungen**

**Zimmerei**  
Holzrahmenbau-Häuser, Dachstühle, Fachwerk und Restauration, Gauben und Fassaden, Zellulosedämmung

**Dachdeckerei**  
Ziegeldächer, Naturschiefer, Dachrinnen, Blecheindeckungen, Veluxfenster, Flachdach

**Trockenbau**  
Leichtbauwände, Trockenestrich, Dachspitzausbau, Montage von Fertigtreppe, Montage von Türen und Fenstern

**Spezialisierungen**  
Schlüsselfertige Komplettpakete, Nachträgliche Kerndämmung, Strohballenhäuser, Thermografien, Energieberatungen

**Kurzum gesagt:**  
Wir sind Ihr Partner bei allem was mit Ihrem Haus zu tun hat.

Jetzt exklusiv für unsere Kunden:  
7 Jahre Gewährleistung

Alles aus einer Hand

www.nestbauer.de

Tel.: 0 41 36 - 900 600
Fax: 0 41 36 - 900 700

## Termine in der Samtgemeinde Scharnebeck Oktober - Dezember 2014

### › Oktober

**17.10.** Freitag, Bernhard-Riemann-Gymnasium, ab 19:30 Uhr, Déjà Vu ... Visuelles Theater, mit Wolfram von Bodecker und Alexander Neander, Tel. 04136 9070-0

**18.10. bis 19.10.** Samstag bis Sonntag, Artlenburger Herbstmarkt, von 14:00-22:00 Uhr, Rolf Twesten, Tel. 04139 7400

**22.10.** Montag, Landfrauen Echem, ab 19:00 Uhr, Feuerwehrhaus, Kräuterseminar mit Verarbeitung der Kräuter aus dem Kräutergarten, Sabine Block, Tel. 04139 6045

**25.10.** Samstag, ab 19:30 Uhr, in der Artlenburger Kirche, Konzert „Sacred and Secular“, Sakrale und weltliche Chormusik, Eintritt ist frei

**28.10.** Dienstag, DRK Ortsverein Hohnstorf, Blutspende in der Grundschule Hohnstorf, Hannelore Augustin, Tel. 04139 6296

### › November

**01.11.** Samstag, Schützenverein Scharnebeck, ab 14:00 Uhr, im Schießsportzentrum Scharnebeck, 5. Vereins- und Gästeschießen, Jürgen Reimer, Tel. 04136 8185

**01.11.** Samstag, Freiwillige Feuerwehr Jürgenstorf, ab 17:00 Uhr, in Neu Jürgenstorf (Hof Ellenberg oder Mahnecke – steht noch nicht fest), Laternenumzug mit musikalischer Begleitung, Uwe Schröder, Tel. 04139 68445

**02.11.** Sonntag, Traditionelles Fischessen im Fährhaus, Tel. 04139 6969333, Fax: 04139 6969334, e-mail info@hohnstorf-faehrhaus.de

**06.11.** Donnerstag, DRK OV Hittbergen, ab 09:00 Uhr, Frühstück im Feuerwehrhaus Barförde, Emil Höltig, Tel. 04139 68515

**07.-09.11.** Freitag bis Sonntag, Offener Gospelworkshop, infos unter www.eggo-fuhrmann.de

**09.11.** Sonntag, Martin-Kirche Hittbergen, ab 18:00 Uhr, Gospelkonzert "Take the spirit home",

**11.11.** Dienstag, SV Scharnebeck e.V., ab 20:00 Uhr, erweiterte Vorstandssitzung, Ottfried Bitter, Tel. 04136 8740

**15.11. bis 06.12.** Samstag bis Samstag, Kulturboden Scharnebeck, Ausstellung Jimmi Paesler, Eröffnung der Ausstellung ab 16:00 Uhr, Anton Bröring, Tel. 04136 8777 oder Tel. 04136 7178

**16.11.** Sonntag, SV Scharnebeck e. V., ab 10:00 Uhr, Kranzniederlegung, Ottfried Bitter, Tel. 04136 8740

**19.11.** Mittwoch, Landfrauen Artlenburg/Avendorf, ab 19:30 Uhr, im Gasthaus Grüne Stute Treffen mit den Landfrauen aus Brietlingen und Horburg/Bütlingen, Monika Eckert, Tel. 04139 76367 oder Tel. 04133 3107

**26.11.** Mittwoch, Landfrauen Echem, ab 19:00 Uhr, im Feuerwehrhaus, Weihnachtskränze binden, mit Silvia Bühring, Sabine Block, Tel. 04139 6045

**28.11.** Freitag, ab 19:30 Uhr, in der Domäne Scharnebeck, Lichtgedanken – Mozart und Mendelssohn im Dialog, Liane Schultz, Tel. 04136 907-28

**28.11. und 06.12.** Freitag und Samstag, Elberundfahrt Lüneburger Heide, Personenschiffahrt Jürgen Wilcke, Anmeldung unter Tel. 04139 62 85

**29.11.** Samstag, Schützenverein Scharnebeck, ab 19:00 Uhr, im Veranstaltungszentrum, Königsball, Präsident und König laden ein, Jürgen Reimer, Tel. 04136 8185

**30.11.** Sonntag, ab 11:00 Uhr, Weihnachtsmarkt Bolterssen, Seniorenpflegeheim „Zum Alten Gutshof“ Kuhn, Tel. 04136 908-0

**30.11.** Sonntag, Freiwillige Feuerwehr Barförde, 13:00-18:00 Uhr, 8. Barförder Weihnachtsmarkt, Sabine Burmester, Tel. 04139 76468

**30.11.** Sonntag, Sozialverband Ortsverband Scharnebeck, ab 19:00 Uhr, Adventsfeier im Hotel & Restaurant Europa, Peter Röhr, Tel. 04139 6050

### › Dezember

**01.12.** Montag, Landfrauen Echem, ab 18:30 Uhr, Echems 8. lebendiger Adventskalender, Ev.-luth. Kirchengemeinde Echem, Sabine Block, Tel. 04139 6045

**04.12.** Donnerstag, DRK OV Hittbergen, ab 11:00 Uhr, im Feuerwehrhaus Barförde, Weihnachtfeier, Emil Höltig, Tel. 04139 68515

**07.12.** Sonntag, Landfrauen Echem, ab 13:30 Uhr, Fahrt zum „Weihnachtskonzert mit Lesung von Gaby Dohm“ in die Laeizhalle, Hamburg, Anmeldung erforderlich, Sabine Block, Tel. 04139 6045

**07.12.** Sonntag, Grünkohlfahrt nach Hamburg, Personenschiffahrt Jürgen Wilcke, Anmeldung unter Tel. 04139 62 85

**07.12.** Sonntag, Sozialverband Deutschland Ortsverband Hohnstorf – Hittbergen – Echem, Tagesfahrt nach Quedlinburg, Advent in den Höfen, Emil Höltig, Tel. 04139 68515

**07.12.** Sonntag, Scharnebeck Kreativ – Verkaufsausstellung von Hobbykünstlern, ab 13:00-18:00 Uhr, im Gemeindesaal St. Johannis, Karin-Ose Rückseisen, Tel. 04136 910077

**07.12.** Sonntag, Weihnachtsmarkt, ab 13:00-18:00 Uhr, Scharnebecker Marktplatz, Tel. 04136 907-21

**13.12.** Samstag, ab 15:00 Uhr, Lüdersburger Weihnachtsmusik in der Kirche Lüdersburg, Eintritt frei

**13.12.** Samstag, Lüdersburg, 2. Lüdersburger Weihnachtsmarkt, Klaus Bockelmann, Tel. 04139 695538

**13.12.** Samstag, Artlenburg, ab 19:00 Uhr, in der St. Nicolai-Kirche, Adventskonzert, Rolf Twesten, Tel. 04139 7040 oder 7159

### › Regelmäßige Veranstaltungen

**Alle 14 Tage dienstag**, DRK OV Artlenburg/Avendorf, ab 15:00 Uhr, im Gemeindehaus der Kirche, Spielen bei Kaffee und Kuchen  
**dienstag**, SV Scharnebeck e.V Turnabteilung, von 19:30-20:30 Uhr, Ausdauertraining, u.a Zumba, Rücken-Fit, Bodyworkout, in der Grundschul-Turnhalle, Ottfried Bitter, Tel. 04136 8740, mehr Infos unter www.sv-scharnebeck.de

**dienstag**, SV Scharnebeck e.V Turnabteilung, ab 17:00 Uhr, Grundschul-Turnhalle Scharnebeck, für Kinder zw. 6-10 Jahren, Jazz, Hip-Hop bis Musical-Dance, Ottfried Bitter, Tel. 04136 8740, Anmeldung unter Miriam Kaschel, tanzen@kaschels.de oder Tel. 04131 735515

**dienstag**, SV Scharnebeck e.V Turnabteilung, ab 18:00-19:30 Uhr, Grundschul-Turnhalle, fit fürs neue Jahr, gut für den Rücken, mit Theo Benne, Ottfried Bitter, Tel. 04136 8740

**mittwoch**, DRK OV Artlenburg/Avendorf, ab 14:30 Uhr, Senioren für Gymnastik im Sitzen, in der Schul-Sporthalle, Hannelore Tomaszewski, Tel. 04139 7151

**mittwoch**, SV Scharnebeck v. 1921 e.V. Turnabteilung, ab 16:30-17:30 Uhr, für 3-6 jährige Kinder, Bewegung, Rhythmus und Phantasie, Ottfried Bitter, Tel. 04136 8740, Anmeldung unter Miriam Kaschel, tanzen@kaschels.de oder Tel. 04131 73551

**donnerstag**, SV Scharnebeck v. 1921 e.V. Turnabteilung, Anfänger üben von 14:30-15:30 Uhr, Fortgeschrittene von 15:30-17:30 Uhr, Scharnebecker Zirkus, Einrad fahren, Jonglage, Rope Skipping, Diabolo u.v.m., Ottfried Bitter, Tel. 04136 8740

**donnerstag**, Gemeindehaus Artlenburg, ab 19:00- 21:00 Uhr, Chorprobe von Heaven Eleven, Lust auf Singen? Dann sind Sie hier richtig!

**donnerstag**, FC Echem, Badmintonabteilung sucht neue Mitglieder, mehr Infos bei Claudia Fiascher, cf@fcechem.de oder Tel. 04139 69 59 18

**freitag**, SV Scharnebeck e.V Turnabteilung, von 15:00-16:00 Uhr, Grundschul-Turnhalle, alle Kinder ab ca. 4 Jahren, austoben und Grundelemente am Boden erlernen, Ottfried Bitter, Tel. 04136 8740, Anmeldung unter Tel. 04136 343 90 30 oder per Mail: turnabteilung@sv-scharnebeck.de

**freitag**, SV Scharnebeck e.V Turnabteilung, ab 16:00-18:00 Uhr, Grundschul-Turnhalle, Kinder zw. 7- 12 Jahren, Leistungsturngruppe, Ottfried Bitter, Tel. 04136 8740



# Das Richtige zu finden kann so einfach sein



**Wir fertigen, bauen und produzieren für Sie: Neubezüge u. Aufpolsterungen usw.**



**3 Lederkissen nach Wahl geschenkt!\***

\* beim Kauf einer Garnitur  
Coupon ausschneiden und mitbringen!

Der weiteste Weg lohnt.  
**MÖBELMANUFAKTUR**  
Spezialist für Lederverarbeitung



**Sedeia Polstermöbel GmbH & Co. KG**

Schulweg 2 · 21522 Hittbergen · Tel. (041 39) 6 88 22 · Fax (041 39) 6 88 23  
**Öffnungszeiten: Mo.–Fr. 10.00–18.00 Uhr · Sa. 10.00–13.00 Uhr**



Attraktive Baugebiete,  
günstige Konditionen

# WOHNEN AM TOR ZUR ELBTALAU

SEB bietet voll erschlossene Grundstücke in der Samtgemeinde Scharnebeck an

UNSERE BAUGEBIETE



- » Reihensee und vieles mehr
- » Gute Verkehrsanbindung nach Lüneburg + Hamburg
- » Kindergartenplätze
- » Einkaufsmöglichkeit
- » alle Schulformen

## Hoher Freizeitwert

- » Schiffshebewerk und Kletterwald in Scharnebeck
- » Windmühle und Jachthafen in Artlenburg
- » Golfplatz in Lüdersburg
- » Reiten in Brietlingen und Lüdersburg



HITBERGEN, Im Kamp:  
3 Grundstücke für EFH



LÜDERSBURG, Im Buschbaum:  
7 Grundstücke



ARTLENBURG: Mühlenweg  
17 Grundstücke, 620-1440 m<sup>2</sup>

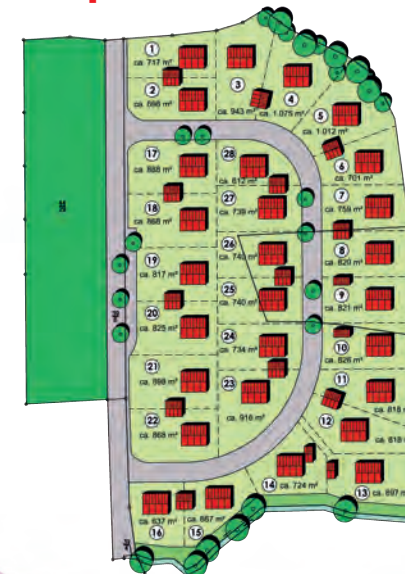


BOLTERSEN, Dahlwegsfeld Süd:  
6 Grundstücke, 580 - 780 m<sup>2</sup>



ECHEM, Am Osterwinkel:  
28 Grundstücke, 650-1100 m<sup>2</sup>

## 28 Bauplätze in Echem



## Unser Angebot: 30 Bauplätze in Artlenburg



Ihr Ansprechpartner:  
Herr Horst-Günter Adam

Marktplatz 1 · 21379 Scharnebeck  
Tel. 04136 907-52 · Fax 907-35  
seb@scharnebeck.de  
www.seb-baugrund.de